



居家風水

——吉凶自己來——

顏仕 編著

大漢易經書院發行

居家風水

——吉凶自己來——

※本講義需配合教學光碟課程研習※

目次

前言	3
真假難辨，是非不分	5
洛書	7
八卦與方位	9
五行生剋	11
方位度數對照表	12
流年五虎殺對照表	13
找出屋宅形象缺點	14
屋宅外部沖煞與處理	22
紫白九星飛佈圖	25
各屋宅財位	27
屋外建築對屋宅的影響	43
客廳光線與配置	44
客廳其他禁忌	45
大門應注意事項與禁忌	46



廚房應注意事項與禁忌	46
廁所應注意事項與禁忌	47
房間與床鋪應注意事項與禁忌	48
安神位應注意事項與禁忌	50
了解水局的涵義與意義	51
認識六凶水	52
認識八種水流式	53
認識七種水局	55
後記	59

前言

現今屋宅環境結構變化無窮，前後左右屋屋毗鄰，戶戶緊挨，故在大環境中相互牽制，相互影響，而面對萬變的屋宅，自然不是單一種做法所能滿足。目前陽宅派法分歧雜亂，法法各有適用之處所，不能一法萬用，因此，學習者自應如大海納百川，心不厭足，廣學諸法，以作為環境變化之策應。

如同一時間起造，相同坐向屋宅，若開門亦於相同卦位，但所得吉凶卻不相同，何以故？除了人命不同之外，也因宅體強弱有別。有屋宅雖受沖煞，卻仍能無凶。有屋宅雖只小煞，確招來禍殃，亦是因宅體強弱之別。故陽宅無《絕對》論也！

倘不知屋宅體質，逞論剋煞解凶，調氣催財，猶如未診而下藥，未知病人體質而進補劑，險矣！

目前風水地理派別眾多，分歧雜亂。觀古聖賢並無派別之分，僅有依環境不同，需求不同，而衍生出適用之法，後人貪急近利，學了一法便覺滿足，遂自立一派，故弄玄虛，自稱絕學秘技，自然派別林立。也因此造成一法萬用，不適當的場合也套入為用，故使得後學者滿頭霧水，法法衝突，莫衷一是，實我輩之罪過也。

願有心研習中華五術之仁兄，敞開胸襟，廣學諸法，

互相包容，為我中華文化完整傳承共盡綿薄之力！

顏仕 丙戌年七月於龍潭大漢易經書院

真假難辨？是非不分？

有一些朋友寧願花幾十萬，甚至幾百萬去學卜卦或陽宅或姓名學，因為他們相信貴就是好，也相信便宜沒好貨，其實，花錢事小，況且學術無價，比較擔心的是，花了錢學不到東西，或學了一些不能用的東西，豈不冤枉！因此，如何辨別「明師」不等於「名師」，成了最重要的課題。

建立自己正確的觀念和認知，比較不容易讓不肖之徒有可乘之機，最主要的是理性、智性，凡事虛心探討，所謂「盡信書不如無書」，「盡信師不如無師」。

那一天有一個朋友來，說他花了二十萬學到了陽宅真訣，臉上還一付得意的表情。

他為了證明他的厲害，也當場透露了一些。

他說：「現在陽宅的老師很多只會看，不會解煞、解凶也是沒有用」

我問：「譬如呢？」

他開始發表他的心得：「譬如我們家裡面的廁所不好，廚房不好，通常陽宅老師會教人家敲掉或改掉，實在是很麻煩，有些人要敲要改根本就有困難。」這一點我倒是認同他的看法。

他繼續說：「像我們所學的，只要藉物使力，就可以

發揮功效，不但不必敲也不必改。」

我心裡在想，什麼東西這麼厲害。

他也不避諱的繼續講：「廁所不好，擺個吹奏用洞簫，廚房不吉，放個瓷器做的兔子就可以了。」

其實我知道他要做什麼，我還是問他：「什麼原因？」

他說：「廁所有穢氣，放洞簫把穢氣“消”掉。廚房位置不對，放兔子把不吉“吐”掉」。我告訴他，放圖畫更好，他滿臉狐疑：「為什麼？」。

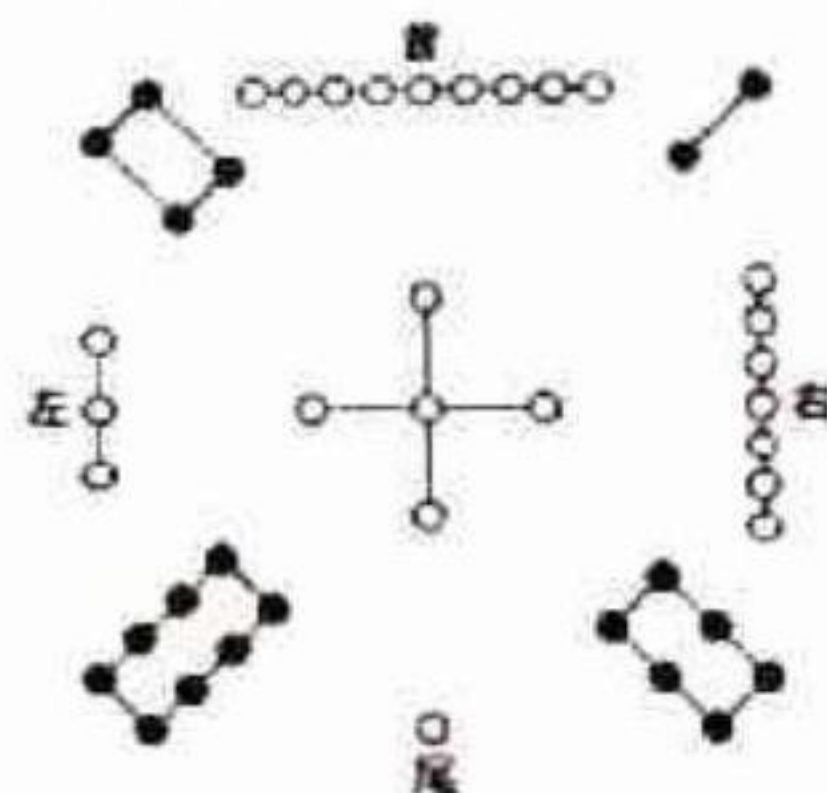
我說：「掛幅畫把所有的不好“化”掉，豈不更好。」

他一時語塞，但仍不甘示弱：「不然我們也可以藉物使力來化解」。

我心理在搖頭，也很難過，什麼時候五術才能導入學術的正途，不再誤人害己。

洛書

洛書以傳統的說法，相傳在大禹治水時，神龜於洛水中獻書，因而得名，也就是現在五術家通用之圖示。



口訣為：「戴九履一，二四為肩，左三右七，六八為足，五十居腹」。紫白飛星據此而生，紫白者，單取紫白二星為吉。洛書中：一居正北，色白，稱一白屬水。二居西南，色黑，稱二黑屬土，為陰土。三居正東，色碧綠，稱三碧屬木，為陽木。四居東南，色綠，稱四綠屬木，為陰木。五居中土，色黃，稱五黃屬土。六居西北，色白，稱六白屬金，為陽金。七居正西，色赤，稱七赤屬金，為陰金。八居東北，色白，稱八白屬土，為陽土。九居正南，色紫，稱九紫屬火。

因此，九星中，一白，六白，八白，九紫，為吉星，餘為凶星，此即紫白飛星之意也。要找出屋宅的財位或文昌，及流年吉凶，也都需要靠他，教學課程中將有說明。

八卦與方位

後天八卦陰陽，五形，方位全備，故地理之應用以後天八卦為用。



說卦曰：帝出乎震，齊乎巽，相見乎離，致役乎坤，說言乎兌，戰乎乾，勞乎坎，成言乎艮。

帝出乎震：帝者，萬物之始。即萬物自震而生。震者，二十四節氣為春分，象徵此節氣正好是萬物開始生出，故曰出乎震。

齊乎巽：齊者，平齊也。萬物平齊生長於巽。巽者，節氣為立夏，象徵此節氣萬物已平齊生長順暢，故曰齊乎巽。

相見乎離：相見者，紛紛呈現之意，見者，現也。萬物互相呈現於離。離者，節氣為夏至，象徵此節氣萬物已

紛紛展現壯大的景象與形態，故曰相見乎離。

致役乎坤：致役者，奮力從事之意，萬物都繼續努力生長於坤。坤者，節氣為立秋，象徵此節氣時，萬物都繼續努力生長而接近成熟，故曰致役乎坤。

說言乎兌：說者，喜悅之意。言者，為強調前喜悅之助詞，即有收穫之喜悅。兌者，節氣為秋分，象徵此節氣萬物成熟，已有收成之喜悅矣！

戰乎乾：戰者，爭戰之意，乾者，節氣為立冬，象徵此節氣為夏暑盡，而寒冬到來，節氣交戰，而且乾卦為陽與陰分界，屬陽陰爭戰之位，故曰戰乎乾。

勞乎坎：勞者，勞而倦之意。萬物將進入倦息的狀態。坎者，節氣為冬至，象徵萬物至此節氣，經過了四季的勤奮，倦而休息，故曰勞乎坎。

成言乎艮：成者，已完成之意，即為所終，亦為所始。艮者，節氣為立春，象徵萬物至此節氣已完成一年的生長，而將重新新生，天下萬物無不如此週而復始，生生不息，故曰成言乎艮。

五行生剋

五行生剋關係，在陽宅的運用上，非只求其生，不喜其剋。更非以相生斷吉，相剋斷凶，需有生有剋，生剋得宜，方能人財兩旺，也唯有生中有剋，剋中有生，方能維持平衡。此其要也。

相生：水生木，木生火，火生土，土生金，金生水

相剋：水剋火，火剋金，金剋木，木剋土，土剋水

水生木：木之生長須賴水來灌溉，故水能生木。

木生火：燃木能生火。

火生土：火燃燒後成灰燼，可滋養土壤，故火生土。

土生金：金蘊藏土中，故土能生金。

金生水：蘊金之地亦為水活之處，故金能生水。

金剋木：金如斧，以斧就木，木受其傷，故金能剋木。

木剋土：木長於土之上，土當受木傷，故木能剋土。

土剋水：土可阻擋水之流動，故土能剋水。

水剋火：水能滅火，故火畏水。

火剋金：金遇火而銷溶，故火能剋金。

方位度數對照表

正北(坎卦)		
壬(337.5-352.5)	子(352.5-7.5)	癸(7.5-22.5)
東北(艮卦)		
丑(22.5-37.5)	艮(37.5-52.5)	寅(52.5-67.5)
正東(震卦)		
甲(67.5-82.5)	卯(82.5-97.5)	乙(97.5-112.5)
東南(巽卦)		
辰(112.5-127.5)	巽(127.5-142.5)	巳(142.5-157.5)
正南(離卦)		
丙(157.5-172.5)	午(172.5-187.5)	丁(187.5-202.5)
西南(坤卦)		
未(202.5-217.5)	坤(217.5-232.5)	申(232.5-247.5)
正西(兌卦)		
庚(247.5-262.5)	酉(262.5-277.5)	辛(277.5-292.5)
西北(乾卦)		
戌(292.5-307.5)	乾(307.5-322.5)	亥(322.5-337.5)

流年五虎殺對照表

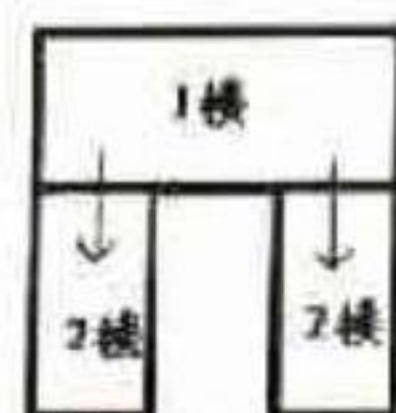
甲子、甲寅、甲辰、甲午、甲申、甲戌—五虎殺辰巳。
 己丑、己卯、己巳、己未、己酉、己亥—五虎殺辰巳。
 乙丑、乙卯、乙巳、乙未、乙酉、乙亥—五虎殺子丑寅卯。
 庚子、庚寅、庚辰、庚午、庚申、庚戌—五虎殺子丑寅卯。
 丙子、丙寅、丙辰、丙午、丙申、丙戌—五虎殺戌亥。
 辛丑、辛卯、辛巳、辛未、辛酉、辛亥—五虎殺戌亥。
 丁丑、丁卯、丁巳、丁未、丁酉、丁亥—五虎殺申酉。
 壬子、壬寅、壬辰、壬午、壬申、壬戌—五虎殺申酉。
 戊子、戊寅、戊辰、戊午、戊申、戊戌—五虎殺午未。
 癸丑、癸卯、癸巳、癸未、癸酉、癸亥—五虎殺午未。

找出屋宅形象缺點

欺主煞—正屋低小，兩廂高：屋有左右兩廂房，或屋蓋三間屬自家所有，中間當正堂，而正堂較左右兩間為低為小，即犯此煞。恐家道中落，貧窮，且出寡婦。

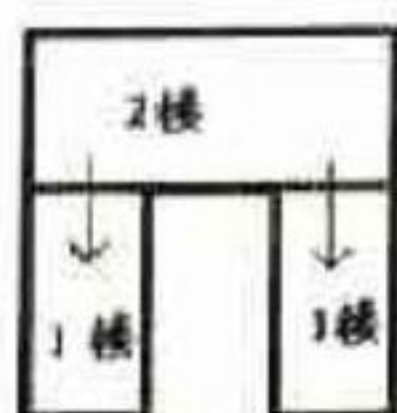
寒肩煞—中高兩旁低：如前述之情形，中間正堂高大而兩邊低小，即犯此煞。恐逐漸退敗而外。

無依煞—兩廂夾廳無正堂：如前述之情形，兩邊突出呈夾狀，又未設正堂，稱為臣尊君位，即犯此煞。恐家中出人好淫，退敗出寡，改姓而居。



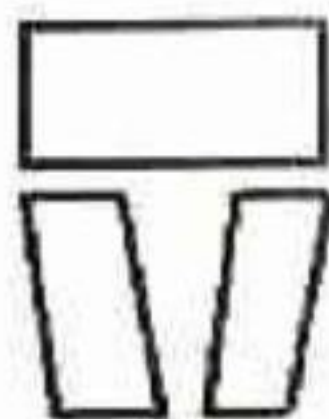
(兩邊相通)

欺主煞



(兩邊相通)

寒肩煞



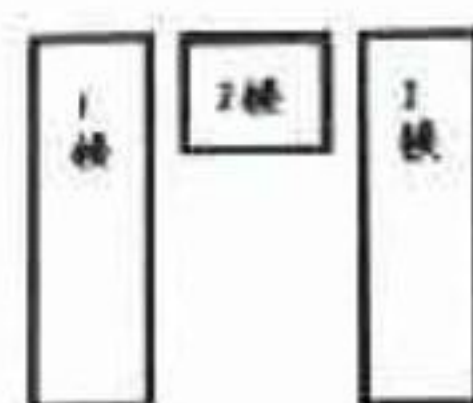
無依煞

停柩煞—住屋的旁邊或前面有無人居住的破空屋。若遇到神煞沖臨，恐家中會停柩而哭。

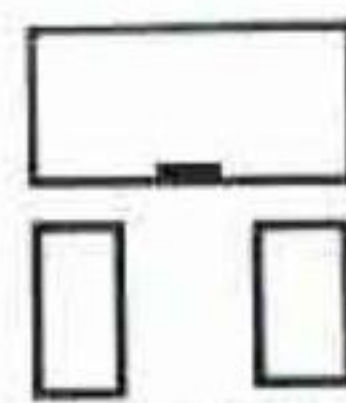
推車煞—兩旁屋低長：兩旁的房屋低矮但卻直長，比本宅超出甚多即犯此煞。防子孫在路上因意外而亡。

伸手煞—兩旁直長：兩旁房屋與本宅同高，卻直長而比本宅超出甚多，如兩手外伸即犯此煞。如左邊長則應長子，右邊長則應幼子，將敗離家鄉。

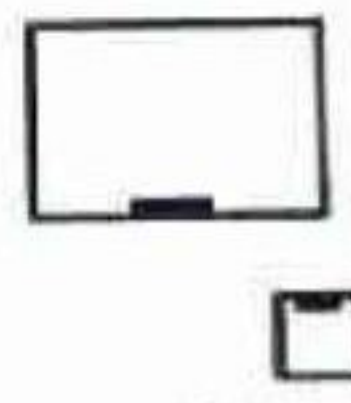
孤寡煞—在大屋正前或前面兩邊有小屋正面對著即犯此煞。恐出瘋癲或癱瘓兒孫，又年年欠債久久無法償還。



推車煞



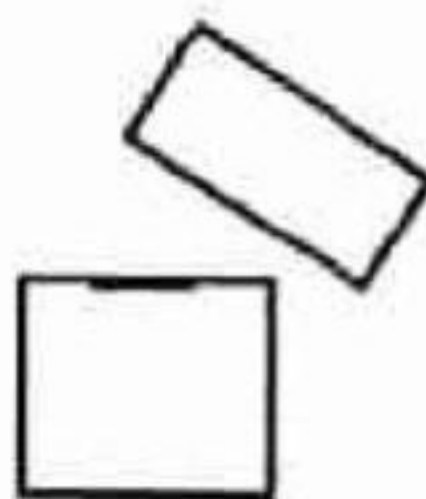
伸手煞



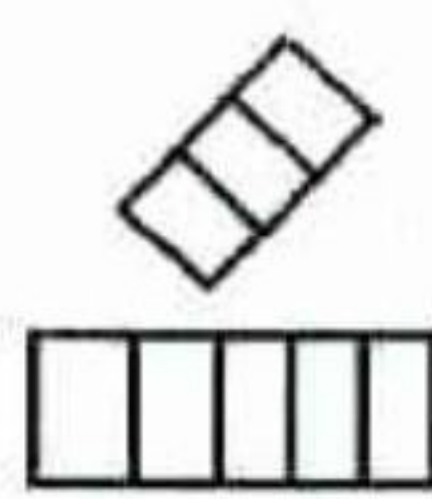
孤寡煞

刺面煞—屋宅正前方有屋斜穿即犯此煞，恐要遭賊所傷，多病且嚴重。

刺背煞—屋宅正後方有屋斜穿即犯此煞，恐易生毒病難治之症。



刺面煞



類似刺面煞

過頭煞—屋宅前面高後面低即犯此煞，恐有少年而亡，貧窮孤寡，改姓或易人而居。

橫胸煞—屋宅外長內短即犯此煞，恐將貧窮及少年而亡。

曲背煞—又名抬轎煞，屋宅中間高而前後低即犯此煞。恐錢財耗散並出寡妻。



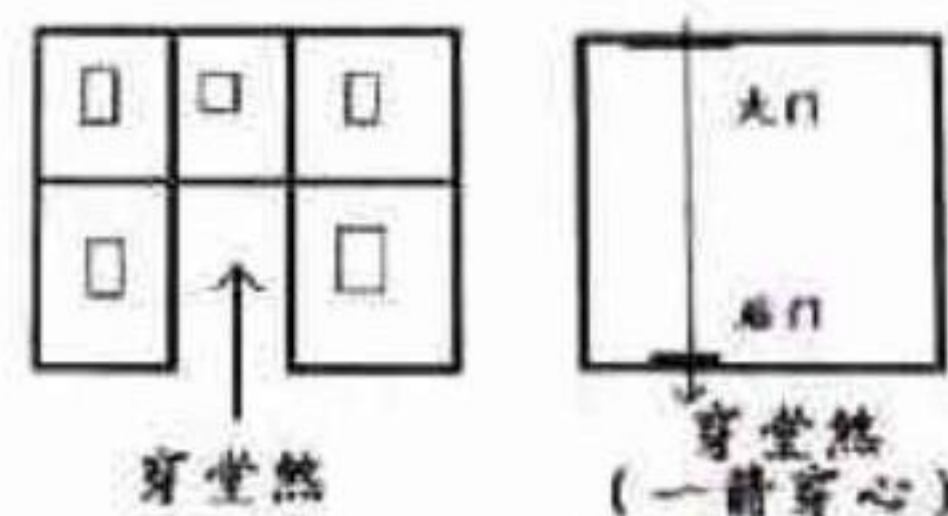
折腰煞—屋宅前後兩頭高，而中間獨低即犯此煞，恐長年臥病在床，逐漸敗退不能有所作為。

離鄉煞—一連房屋，愈行愈低；左右一排一連房屋，而一間比一間低即犯此煞。此屋難住將致貧窮，需依靠富豪之家而生活。

埋兒煞—四面均是大屋，而在中間天井蓋小屋一間即犯此煞。恐損小口，並犯胸部鬱悶之症。



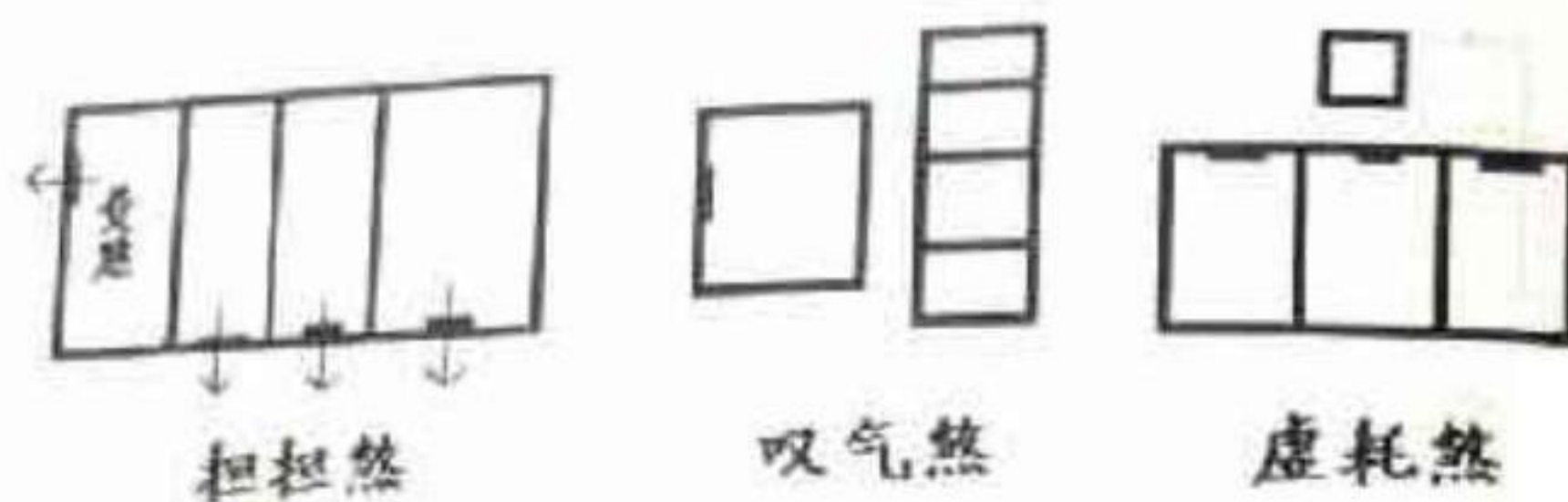
穿堂煞—過路堂房：屋宅廳堂下方當過路通道，亦即廳堂不貼地即犯此煞。恐有尪妻子。



擔擔煞—大屋後面直連著數間小屋即犯此煞。不但孤寡且又窮又忙。

歎氣煞—大屋後面橫連著數間小屋即犯此煞。一年到頭忙忙碌碌卻錢財仍不足。

虛耗煞—大屋門前有一間小屋即犯此煞，恐錢財總是不足。



孤辰煞——頭房後廳：頭間當臥房，而將後室當廳堂即犯此煞。恐出寡並屋中犯淫事。

奪主煞——中宮為客廳：將中宮當客廳接待一般訪客即犯此煞。恐來客喧賓奪主。如用以接待員工，恐員工頑強難以管理。

反手煞——左右兩間屋或廂房接屋宅之背後如人之兩手反背者即犯此煞。恐將敗退，出凶殘之人。如只左邊反背則應長房，如只右邊反背則應小房。



青龍反手煞——屋宅前方一橫屋，左邊向外即犯此煞。亦曰曲足煞。恐應手折或足傷受殘之應。

白虎贊頭煞——屋宅前方一橫屋，右邊向外即犯此煞。亦曰曲足煞。恐應手折或足傷受殘之應。

青龍搖尾煞——屋宅前方一橫屋，左邊向內即犯此煞。亦曰曲足煞。恐應手折或足傷受殘之應。

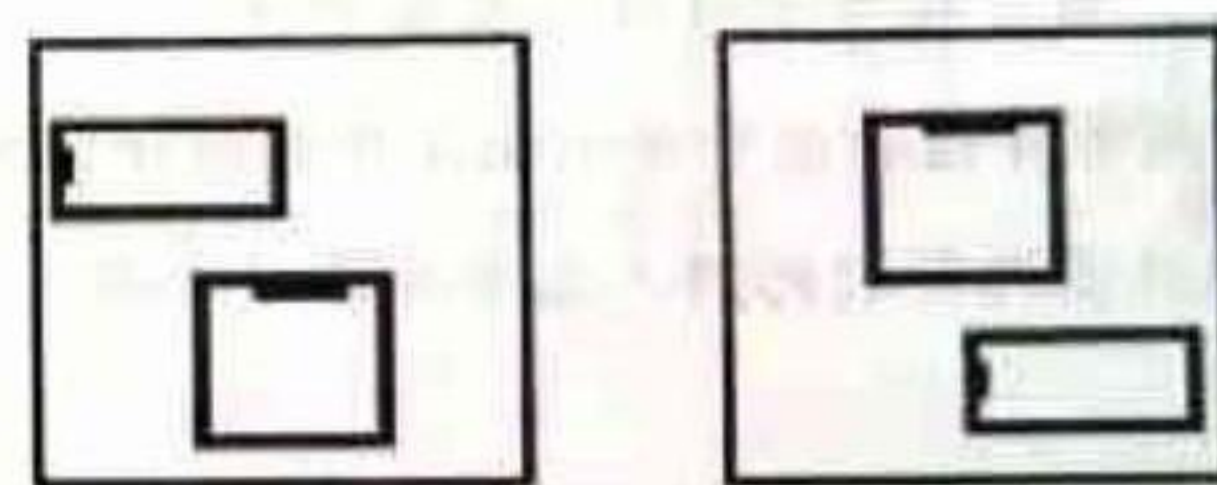
白虎含笑煞——屋宅前方一橫屋，右邊向內即犯此煞。亦曰曲足煞。恐應手折或足傷受殘之應。

青龍反足煞——屋宅後方一橫屋，左邊向外即犯此煞。亦曰曲足煞。恐應手折或足傷受殘之應。

白虎反足煞——屋宅後方一橫屋，右邊向外即犯此煞。亦曰曲足煞。恐應手折或足傷受殘之應。

青龍轉尾煞——屋宅後方一橫屋，左邊向內即犯此煞。亦曰曲足煞。恐應手折或足傷受殘之應。

白虎張威煞——屋宅後方一橫屋，右邊向內即犯此煞。亦曰曲足煞。恐應手折或足傷受殘之應。

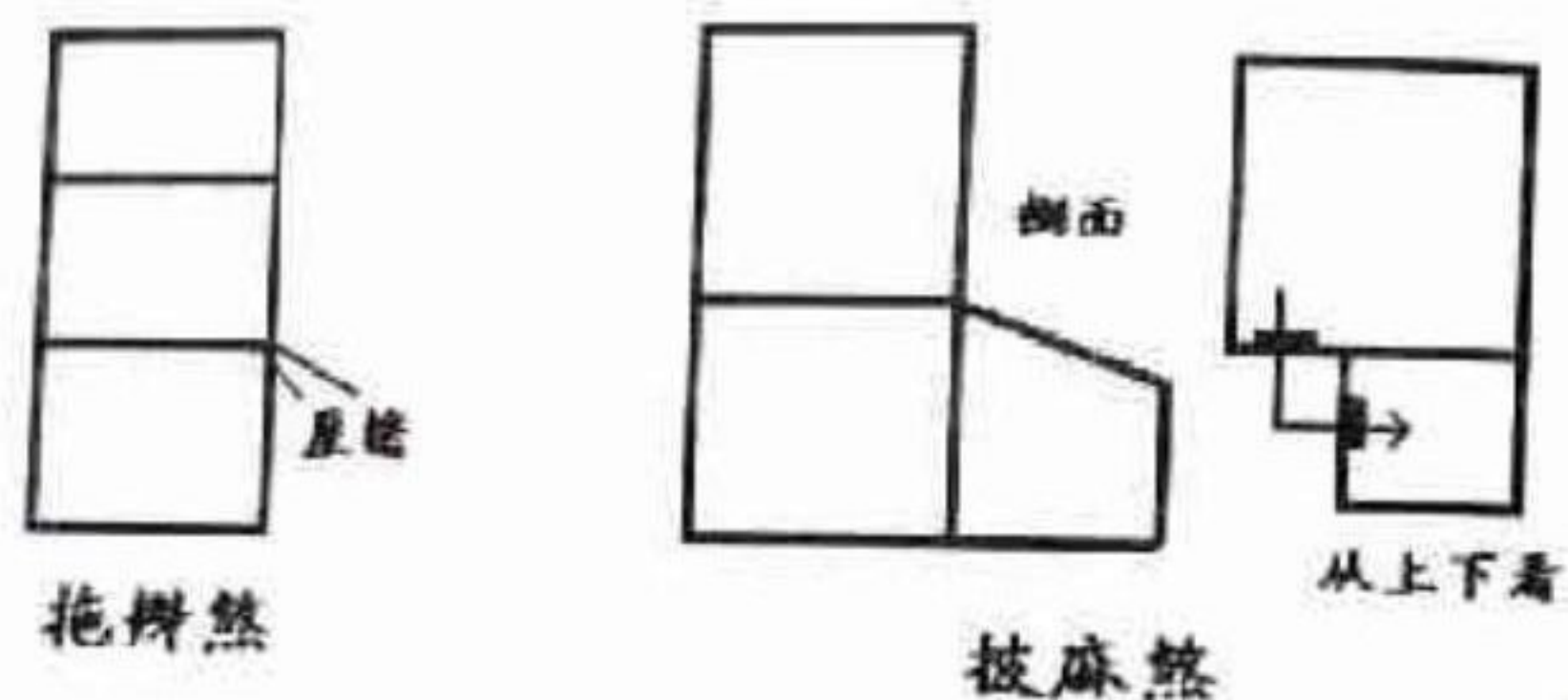


青龍反手煞

白虎張威煞

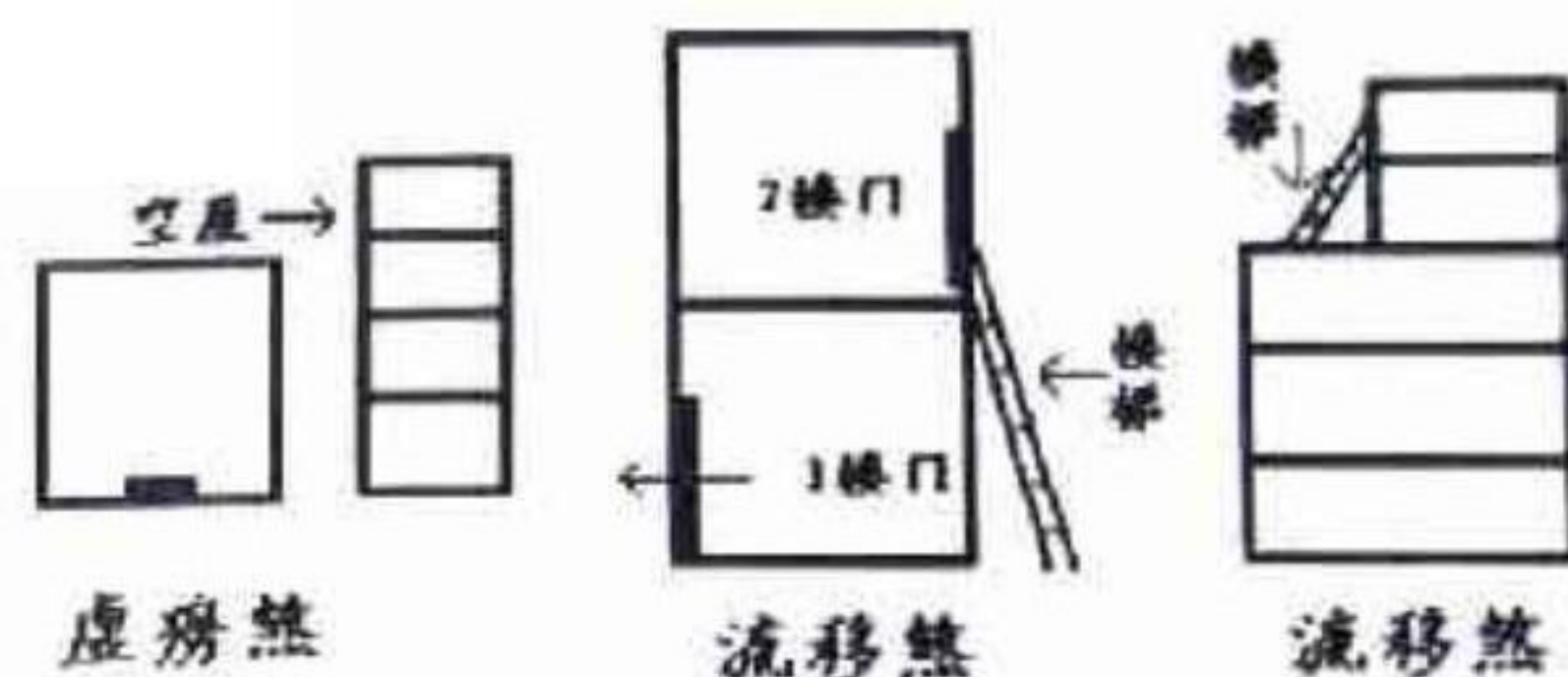
拖棚煞—屋宅原來已有屋簷，舊屋簷未拆又加蓋一屋簷上，即犯此煞。家運將逐漸退敗離散。

披麻煞—屋後樓接一間披屋：於屋宅後簷接一間披屋但不完整又留有通道，且外壁又與原屋非同一建築材料者即犯此煞。需整個橫面披齊，且不得過深可不犯此煞。犯此煞恐家中事多，傷人或損財災變多。



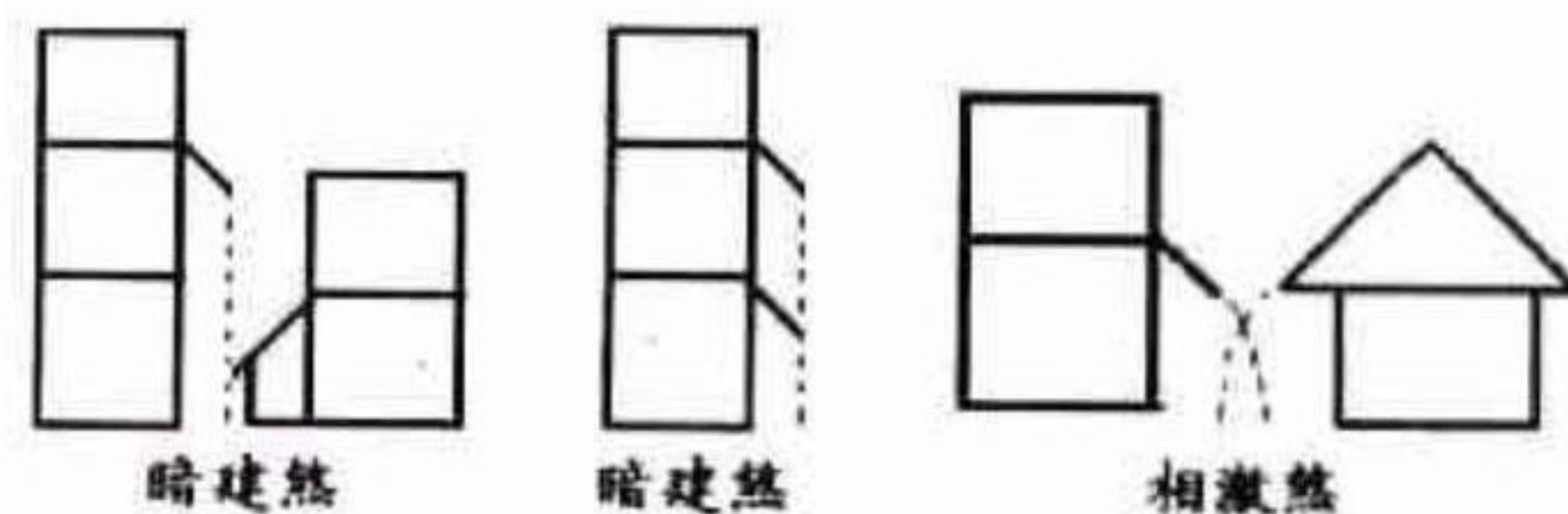
虛癆煞—有空屋四五間在我屋宅之左右即犯此煞。如在左邊恐有官事是非，如在右邊防小兒有災殃。

流移煞—屋側旁有樓梯出外旁：屋宅外有樓梯由旁側上樓，樓梯非造於宅內即犯此煞。恐有人移出外鄉。



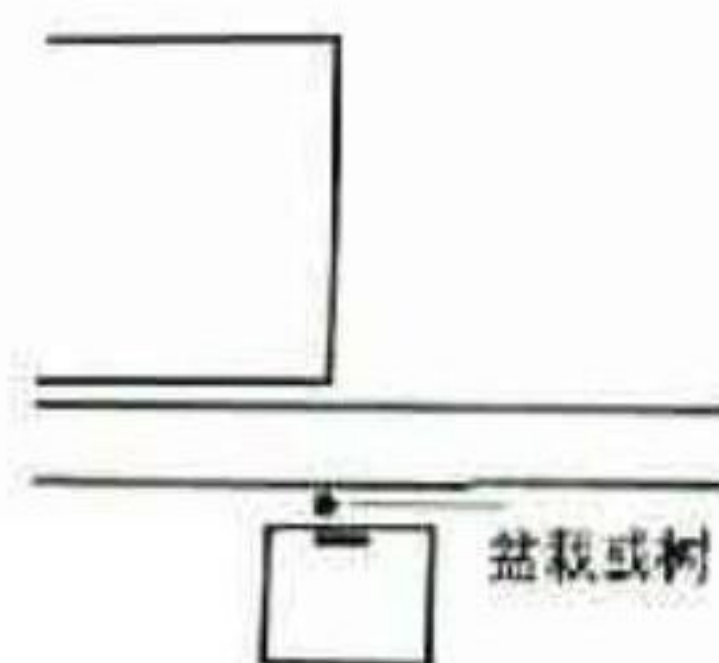
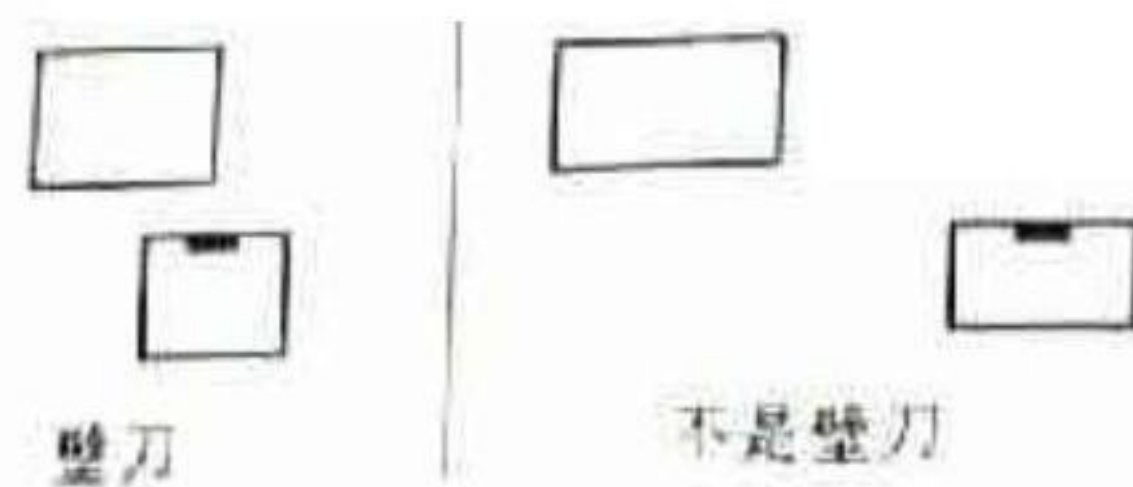
暗建煞—不見兩層，滴水相連：與旁邊屋宅雖不見兩層，但下雨時滴水卻會相連，即犯此煞。恐家中有人常遭眼疾且有懷孕生產時防有意外發生。

相激煞—兩層水明相流射：屋宅有兩層屋簷雨水明顯的互相流射，即犯此煞。將應家中人員時常爭吵不休，難得安寧。

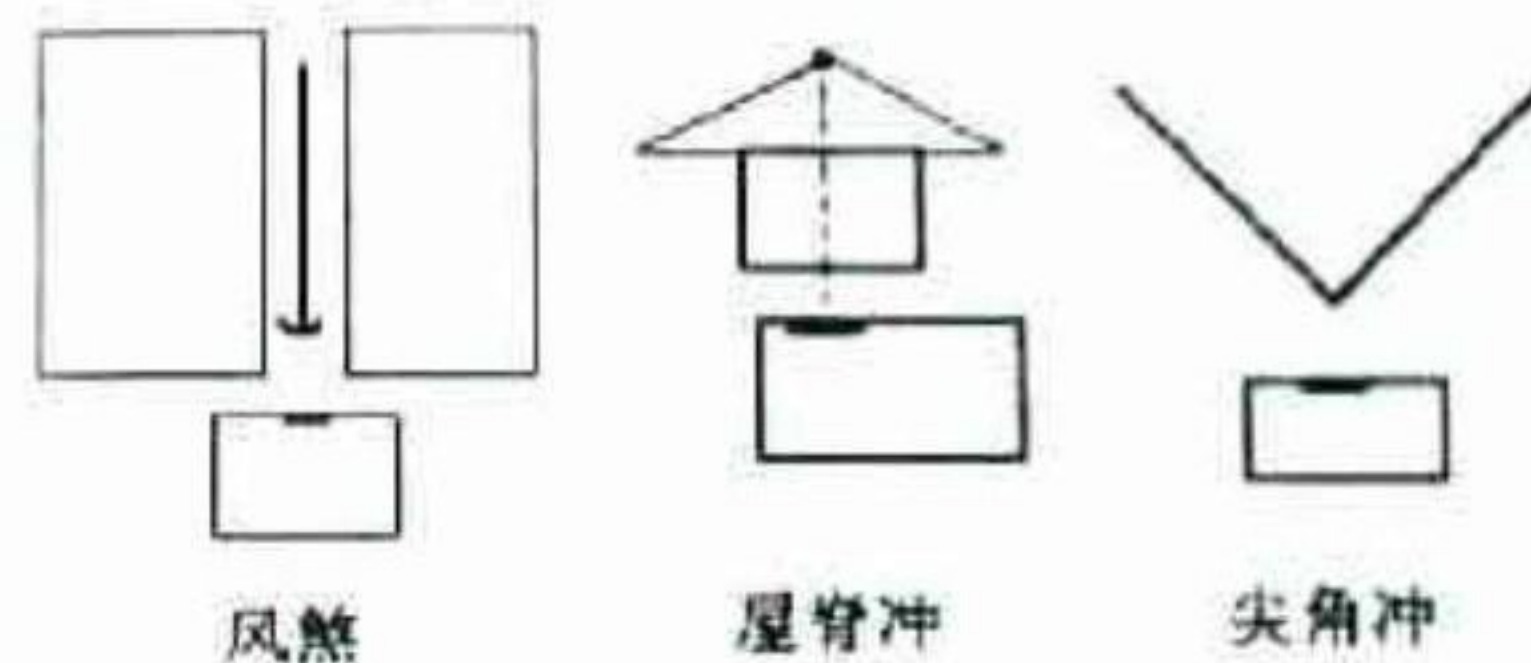


屋宅外沖煞與處理

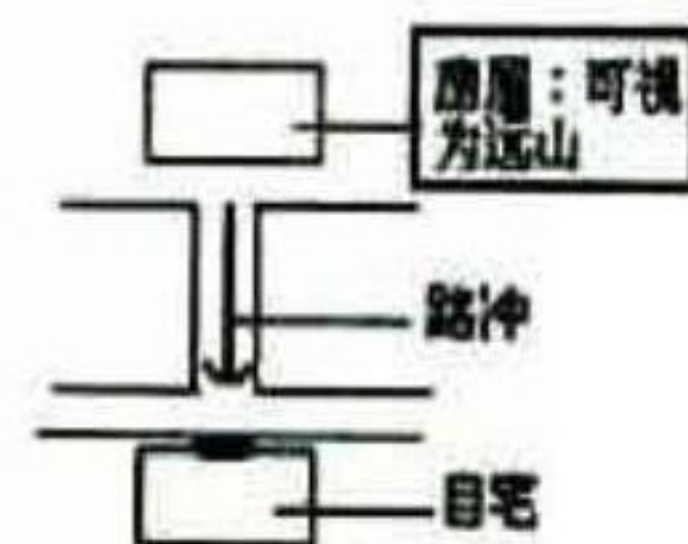
壁刀



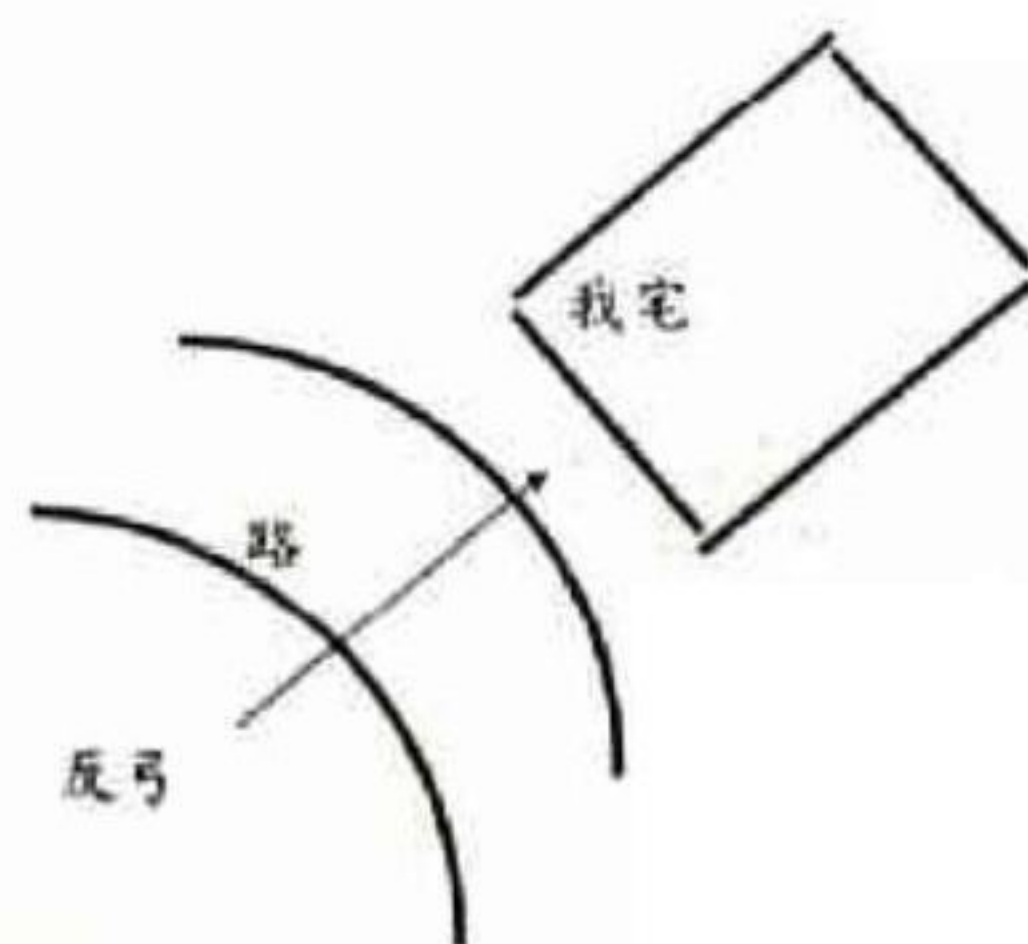
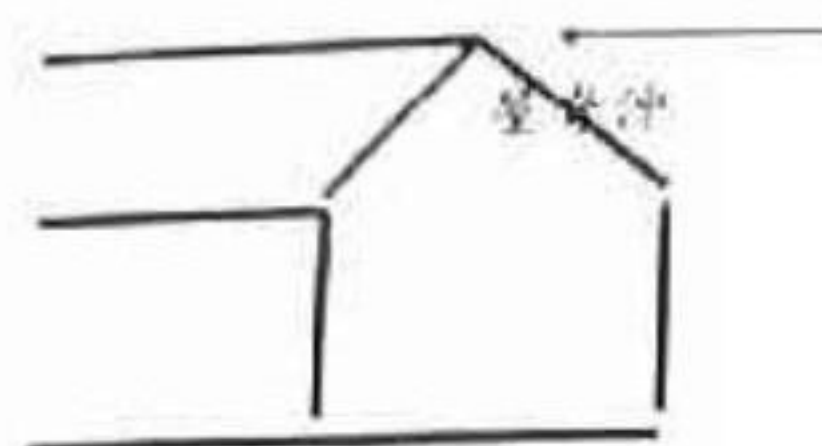
風煞・屋脊沖與尖角沖



路沖



反弓路



紫白九星飛佈法

木剋土	金剋木	水剋火
2 黑土	7 赤金	9 紫火 (亦稱泄氣方)
水生木	3 碧木	5 黃土 五黃位
6 白金	8 白土	4 綠木
金剋木	木剋土	木木比助

一物一太極，宇宙是一個相當大的太極，屋宅也是一個太極，房間只留一門出入，自然也形成一個太極，既是太極自也生成八卦。因此，每一個大小太極均可以紫白尋其理氣。

坐北朝南的屋宅稱坎宅，而坐北朝南的房間稱坎房，坐北朝南的床鋪則稱坎床。量度坐向與量度卦位不同，以一房而例：量度坐向需與門成一直線，即進來的方位為「向」，站在房內由門向外看，房內為「坐」。而量度卦位則是在房間的中心點下羅盤，將八方定出。尋理氣入中宮者，為「坐」並非門之卦位，此其別也。

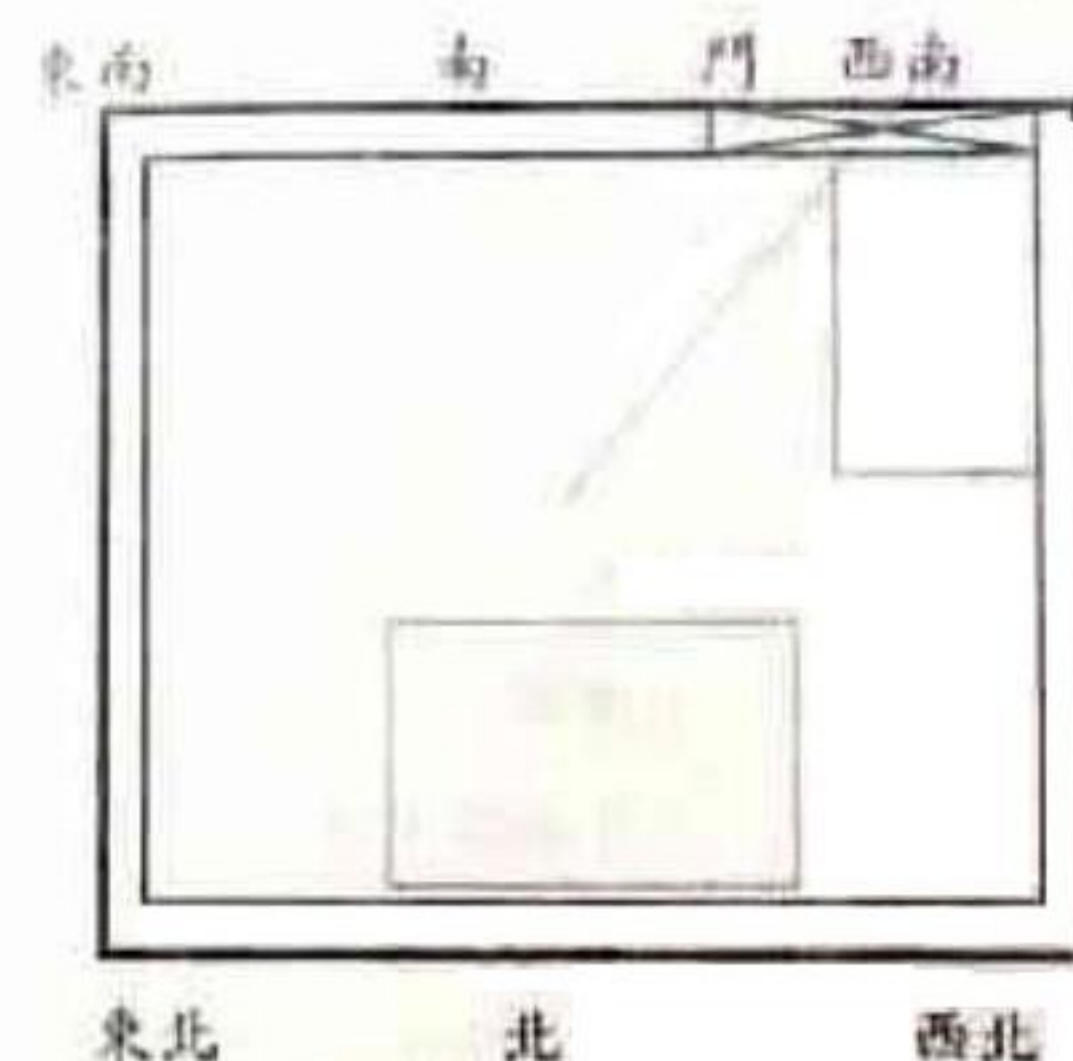
- 一、生氣——飛到各卦之星生中宮者。
- 二、旺氣——飛到各卦之星與中宮比助者(同五行)。
- 三、殺氣——飛到各卦之飛星剋中宮者，也稱煞氣。
- 四、死氣——飛到各卦之飛星受中宮所剋者。

五、遁氣——飛到各卦之飛星受中宮所生者，也稱洩

氣。

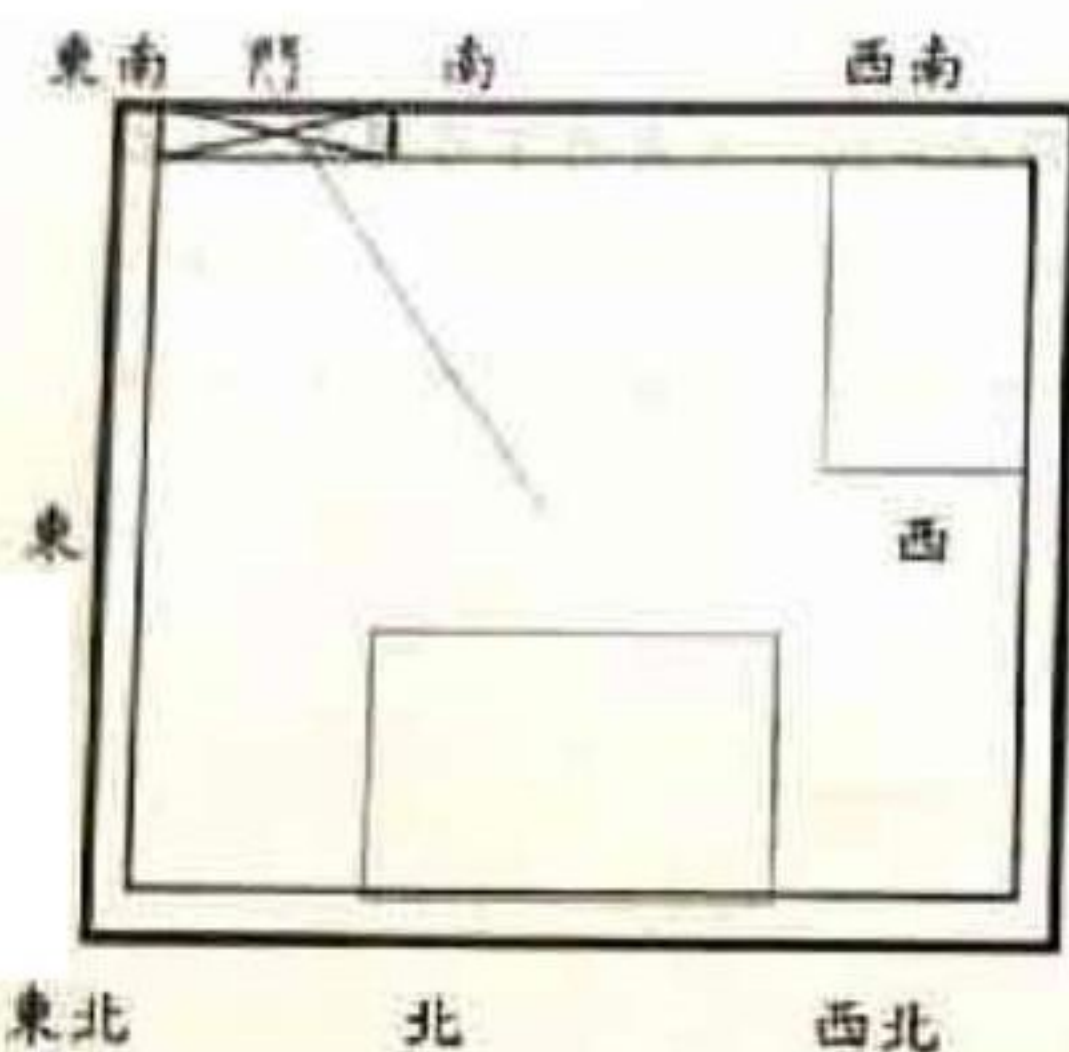
各屋宅財位

每個屋宅都有它所謂的財位，只是可不可用而已。以下用圖形將不同屋宅之財位標示出來供您參考。不過有一點要請您注意，如果想催動財位一定要先了解當年的神煞所在，以免產生後遺症，所謂的「賺了錢傷了人」。

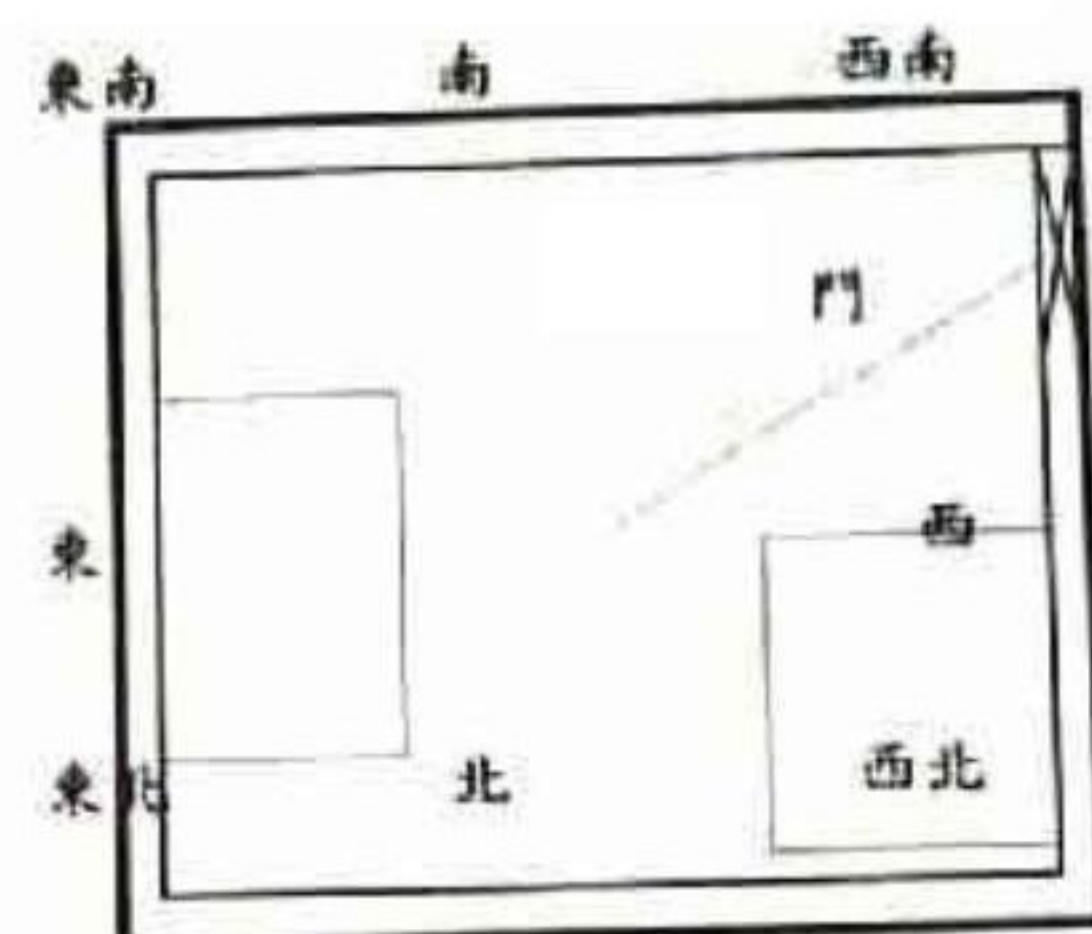


客廳坐北朝南門開在西南方

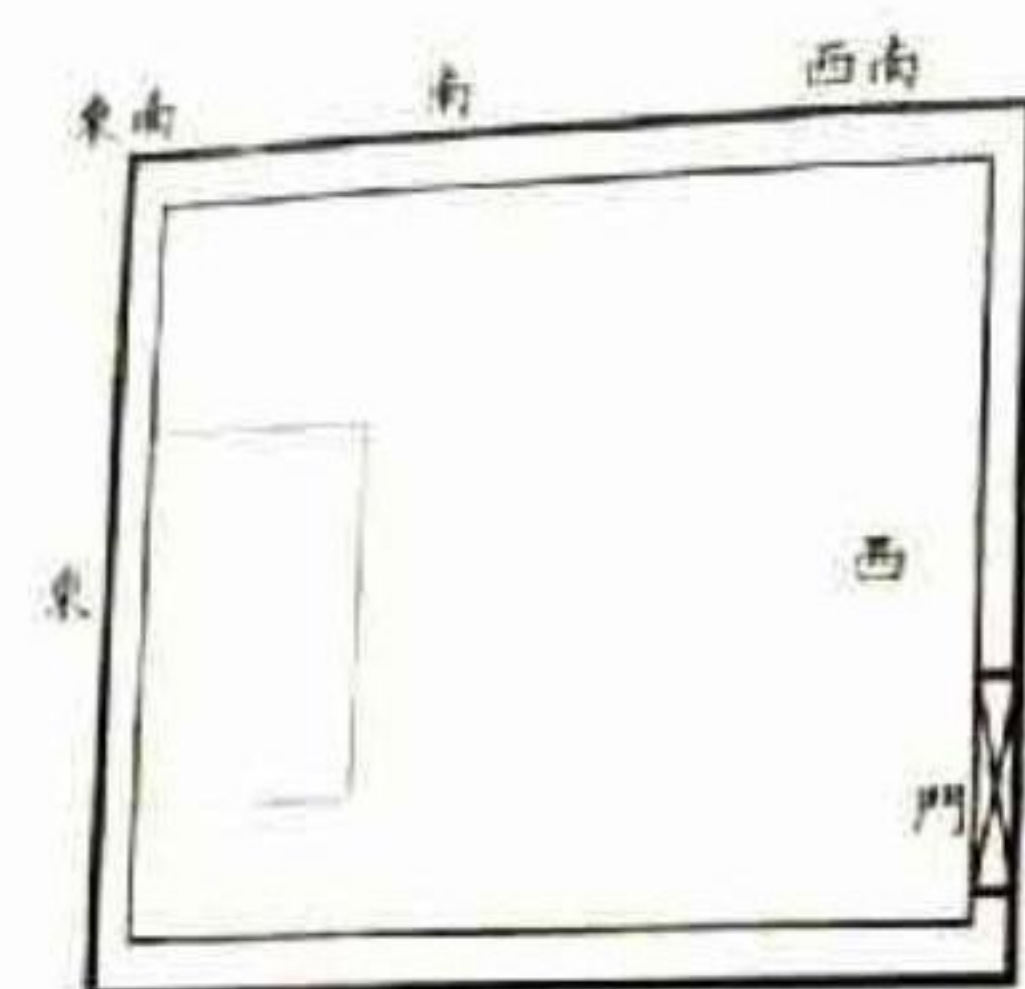
有兩個財位，一在正北，一在西南。但需考慮美觀，及避免影響通路（亦即動線），大概只能用北方一位。



客廳坐北朝南門開在東南方
有兩個財位，一在正北，一在西南。
兩者只要聚氣都可使用。



客廳坐東朝西
門開在西南方有二個財位，
一在正東，一在西北。
正東財位優於西北。
若非宅弱，不可使用西北催財

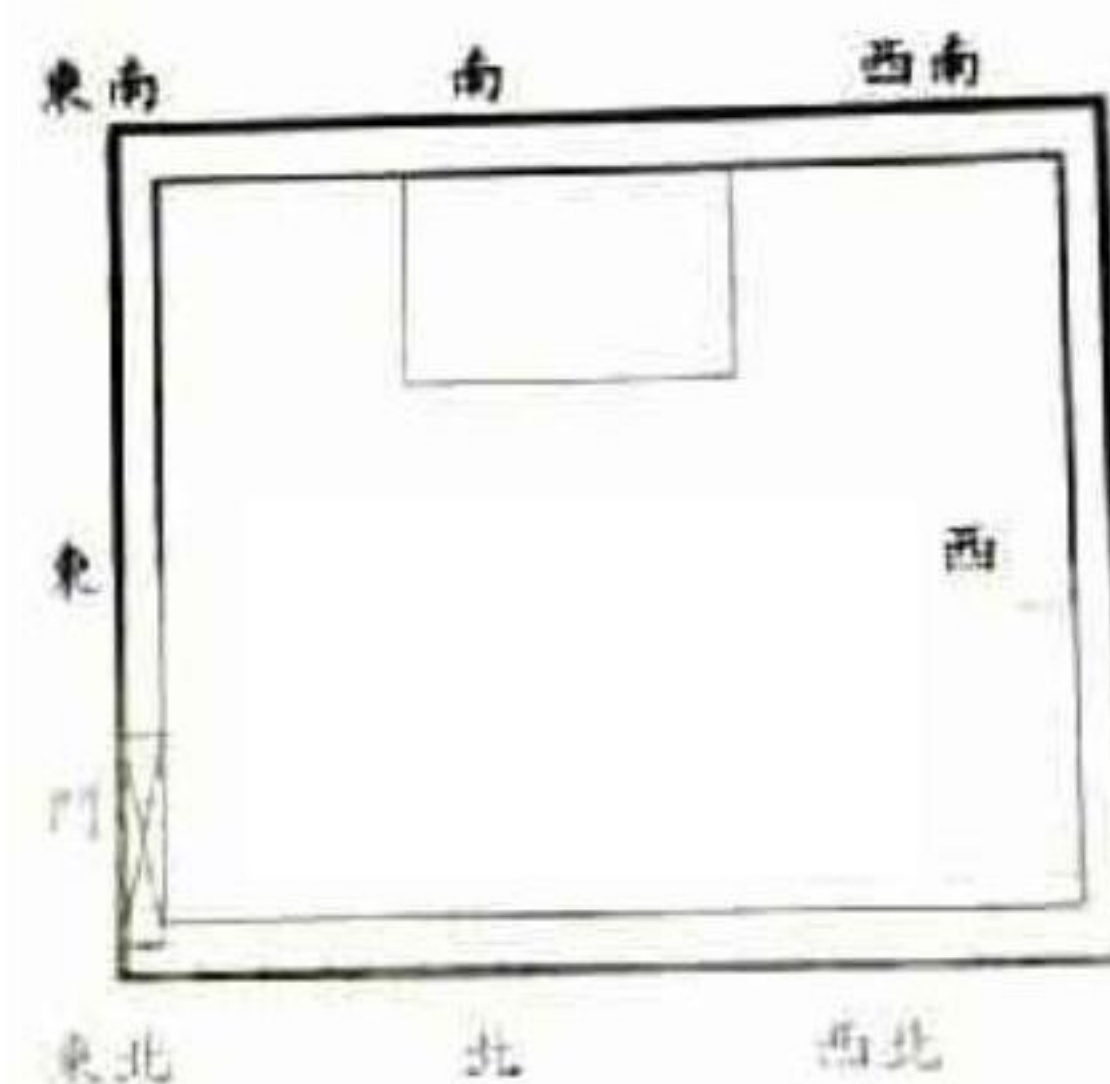


東北 北 西北

客廳坐東朝西

門開在西北方

有一個財位，在正東的位置

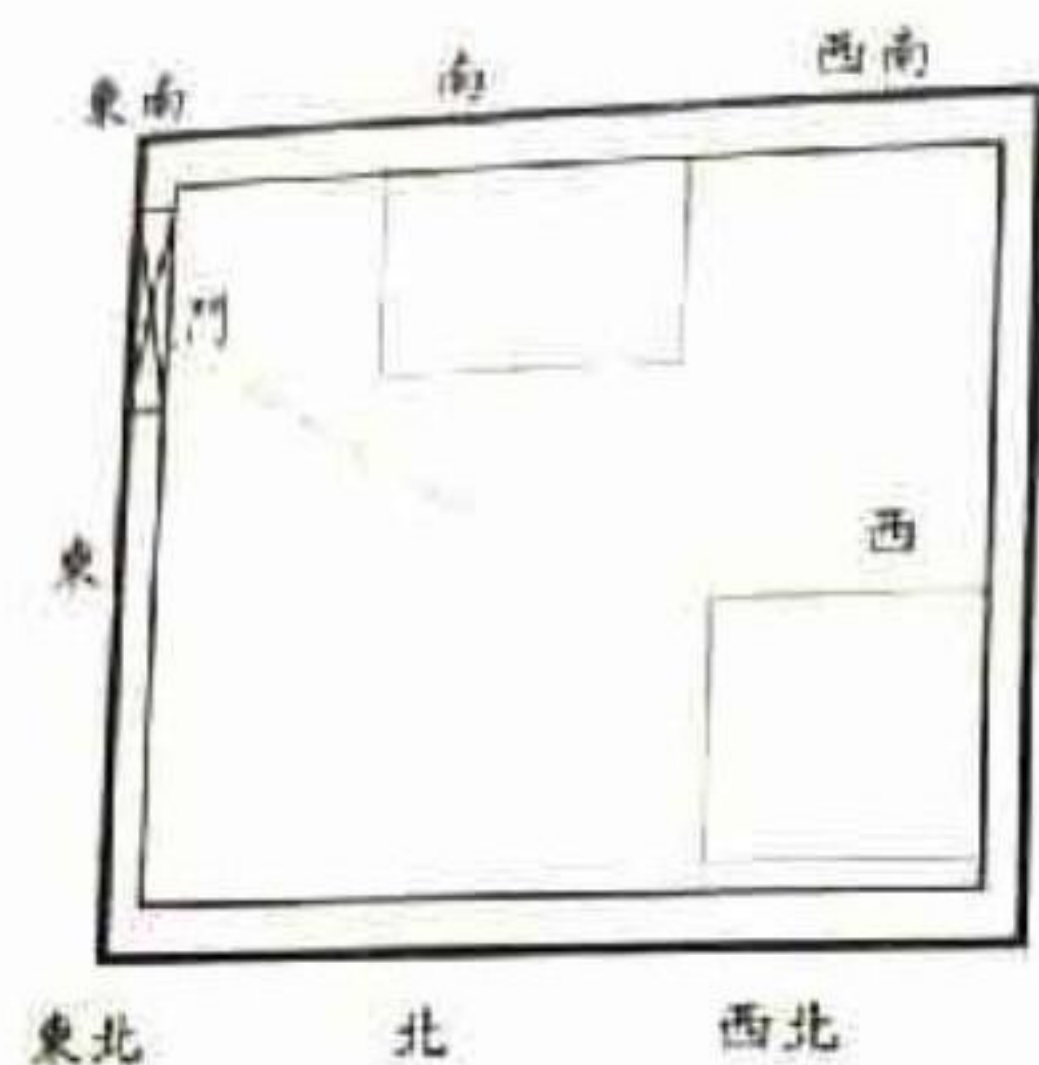


客廳坐西朝東

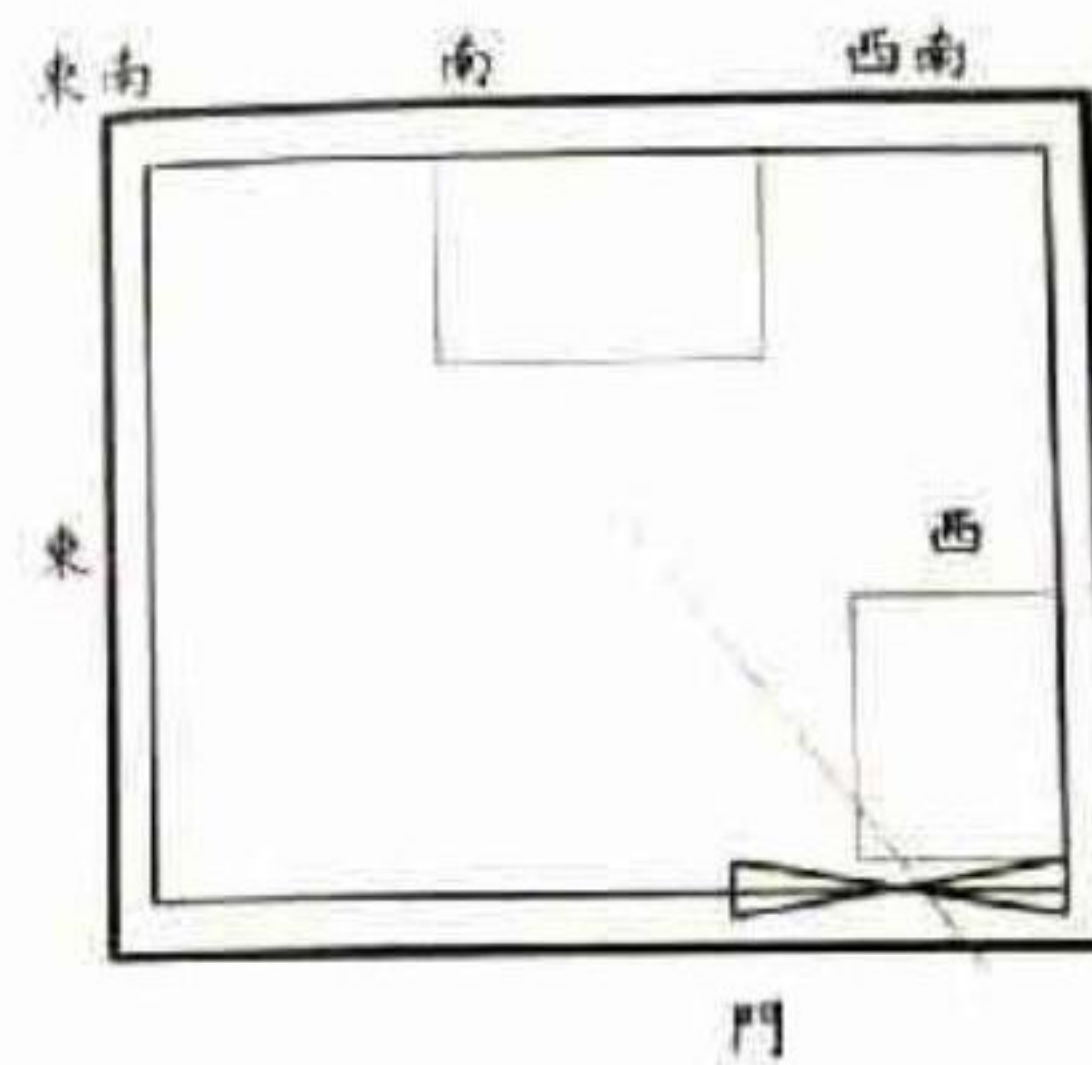
門開在東北方

有兩個財位，

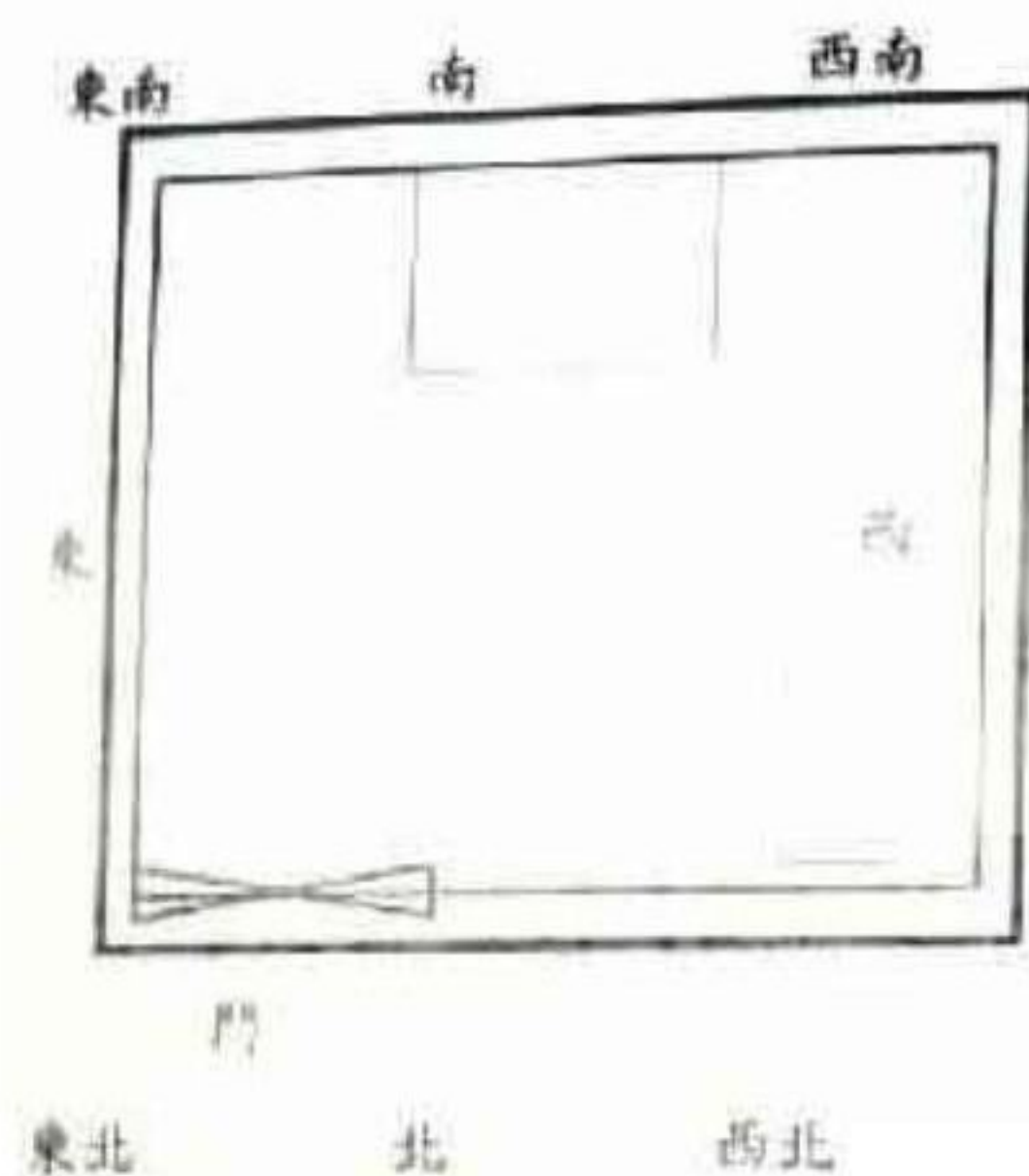
一在西北，一在正南方



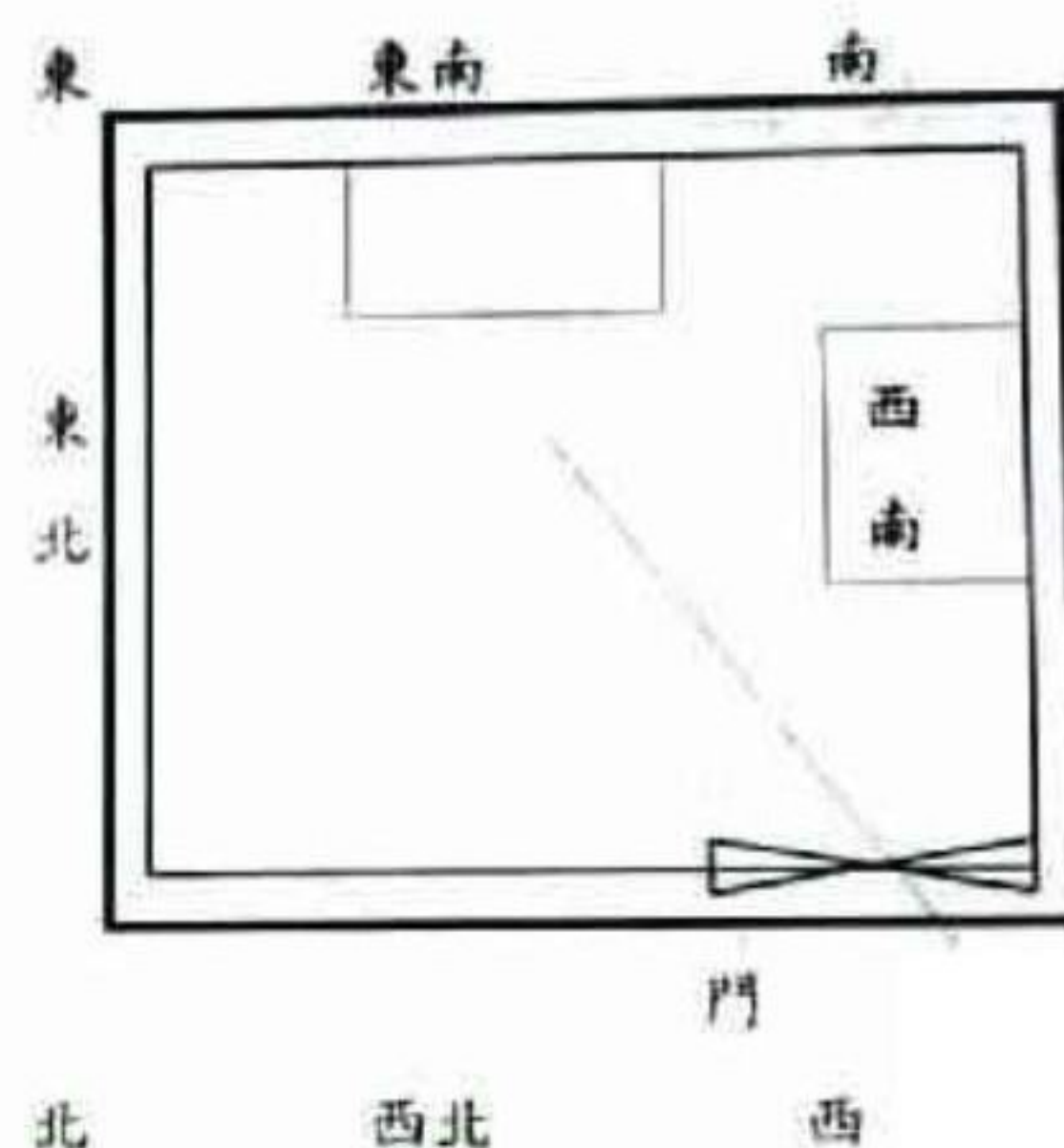
客廳坐西朝東
門開在東南方
有兩個財位，
一在西北，一在正南方



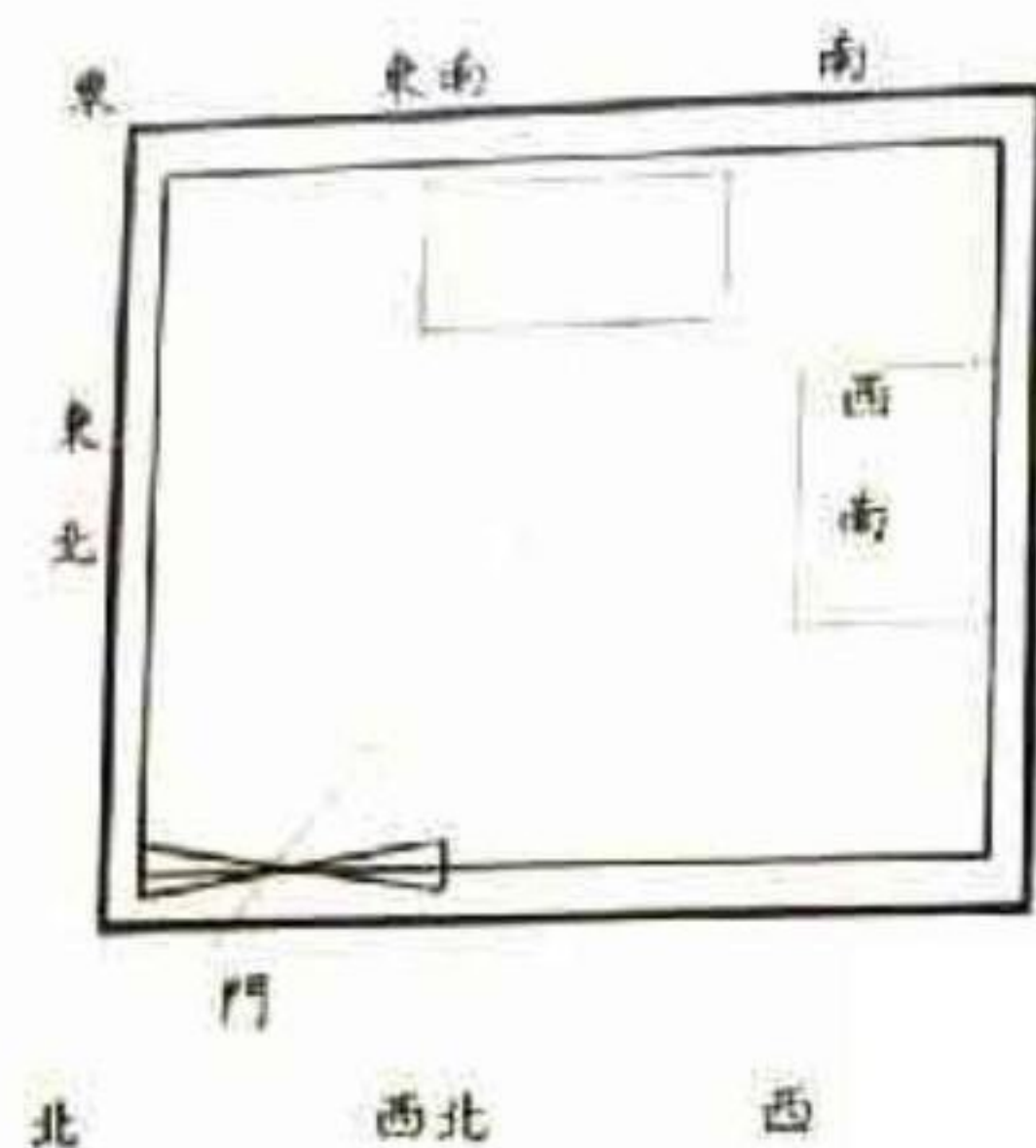
客廳坐南朝北
門開在西北方
有兩個財位，
一在西北，一在正南方



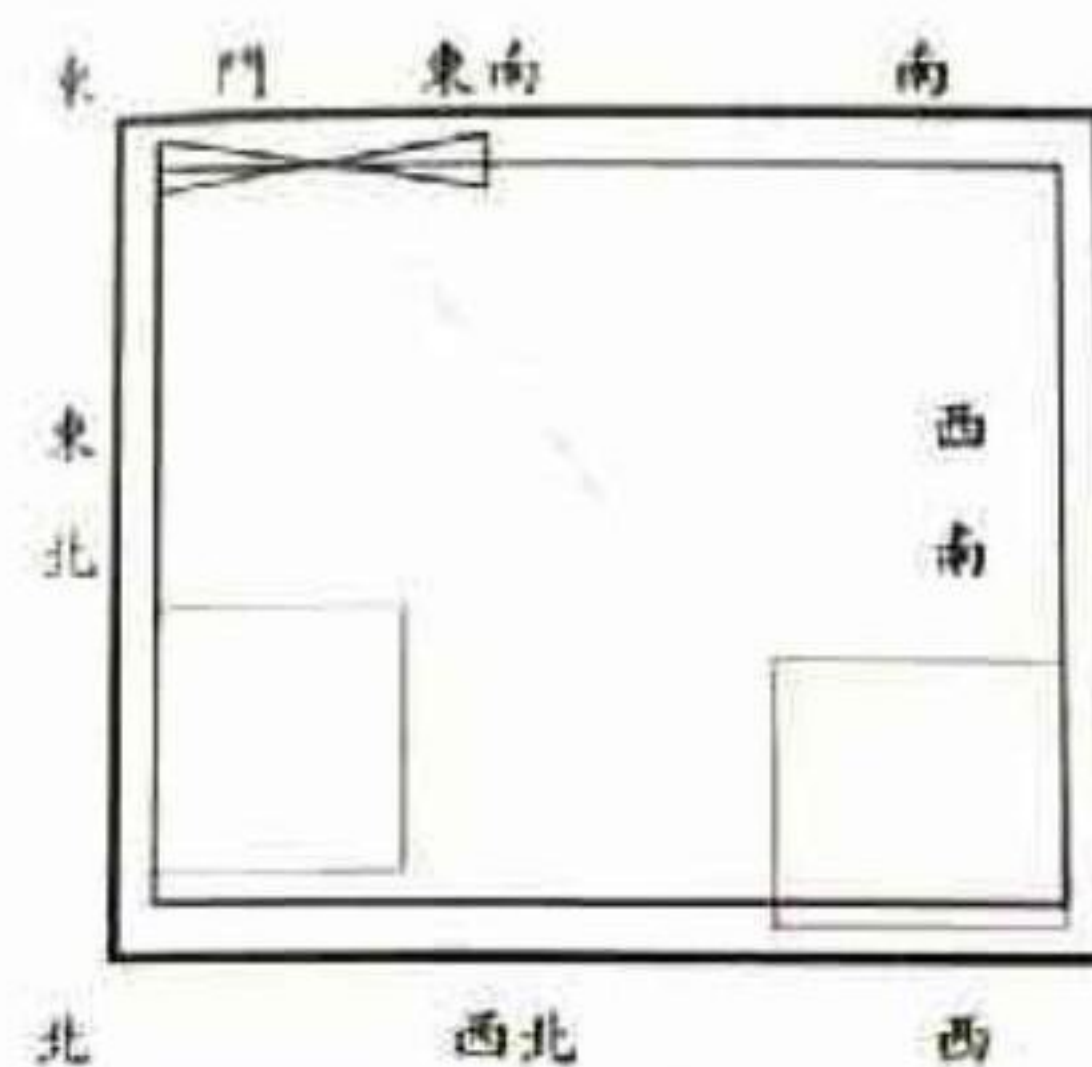
客廳坐南朝北
門開在東北方
有兩個財位，
一在西北，一在正南方



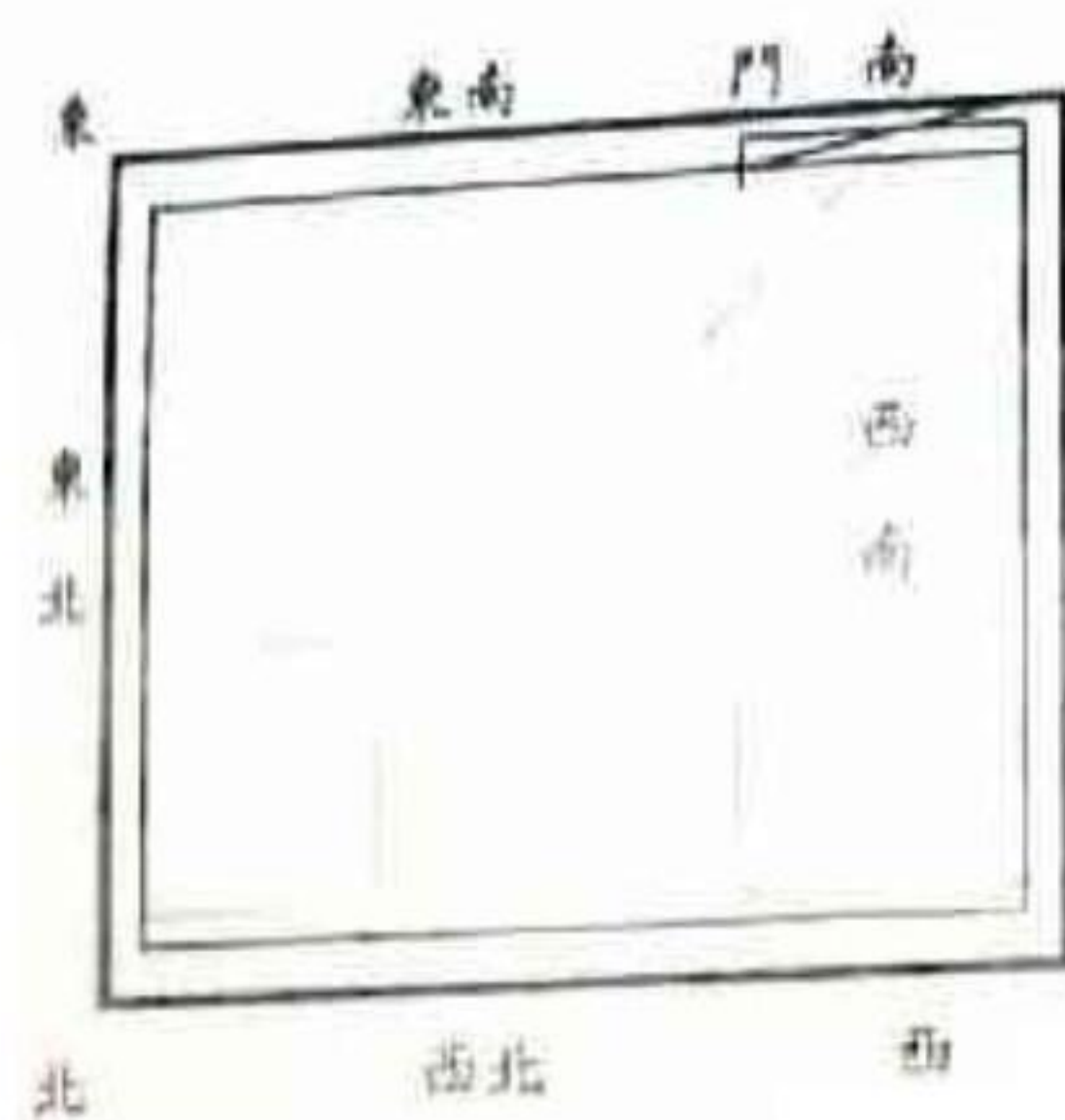
客廳坐東南朝西北
門開在西方
有兩個財位，
一在西南方，一在東南方
若非宅弱，不可使用東南催財



客廳坐東南朝西北
門開在北方
有兩個財位，
一在西南方，一在東南方
若非宅弱，不可使用東南催財



客廳坐西北朝東南
門開在東方
有兩個財位，
一在西方，一在北方

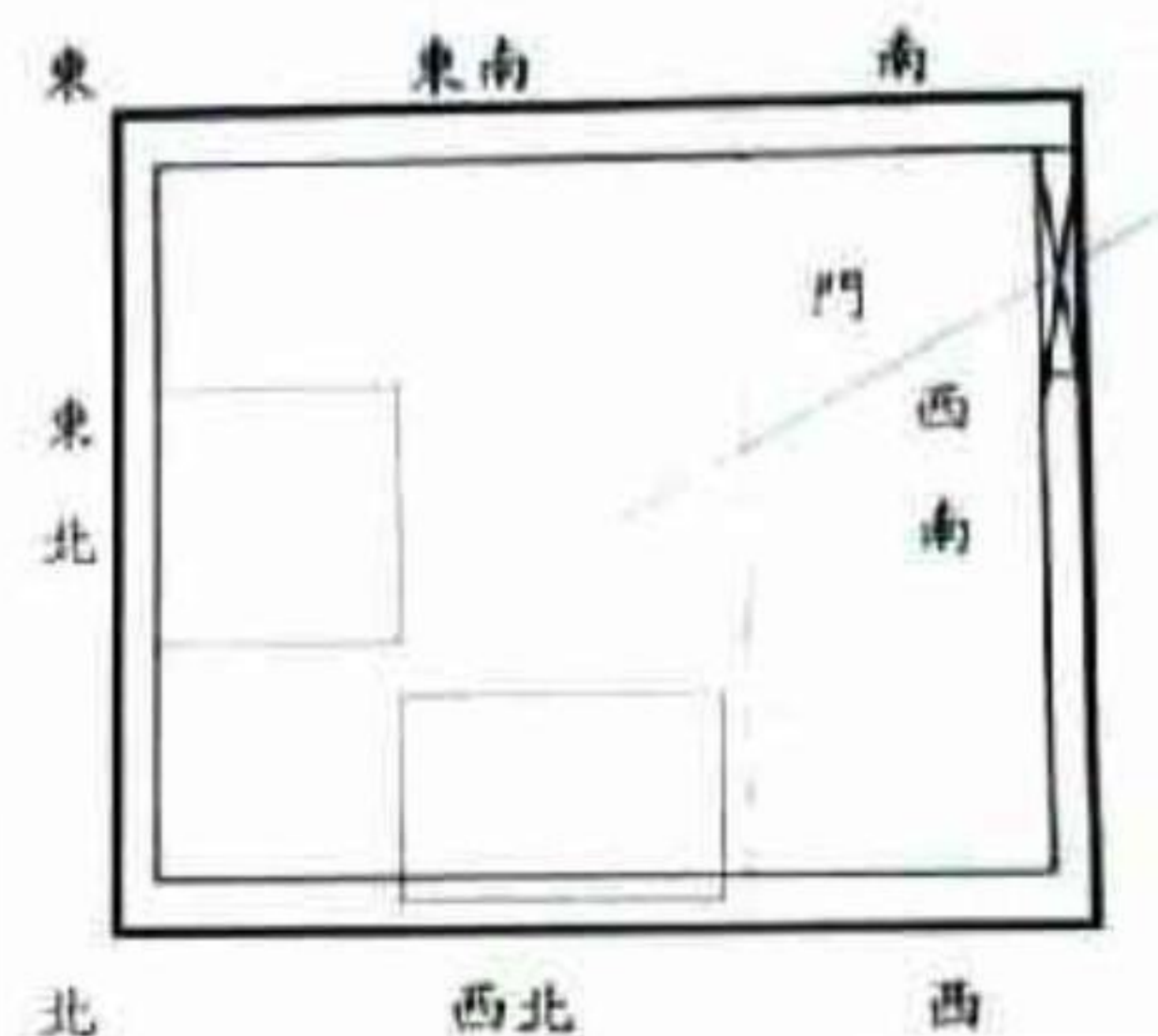


客廳坐西北朝東南

門開在南方

有兩個財位

一在西方，一在北方



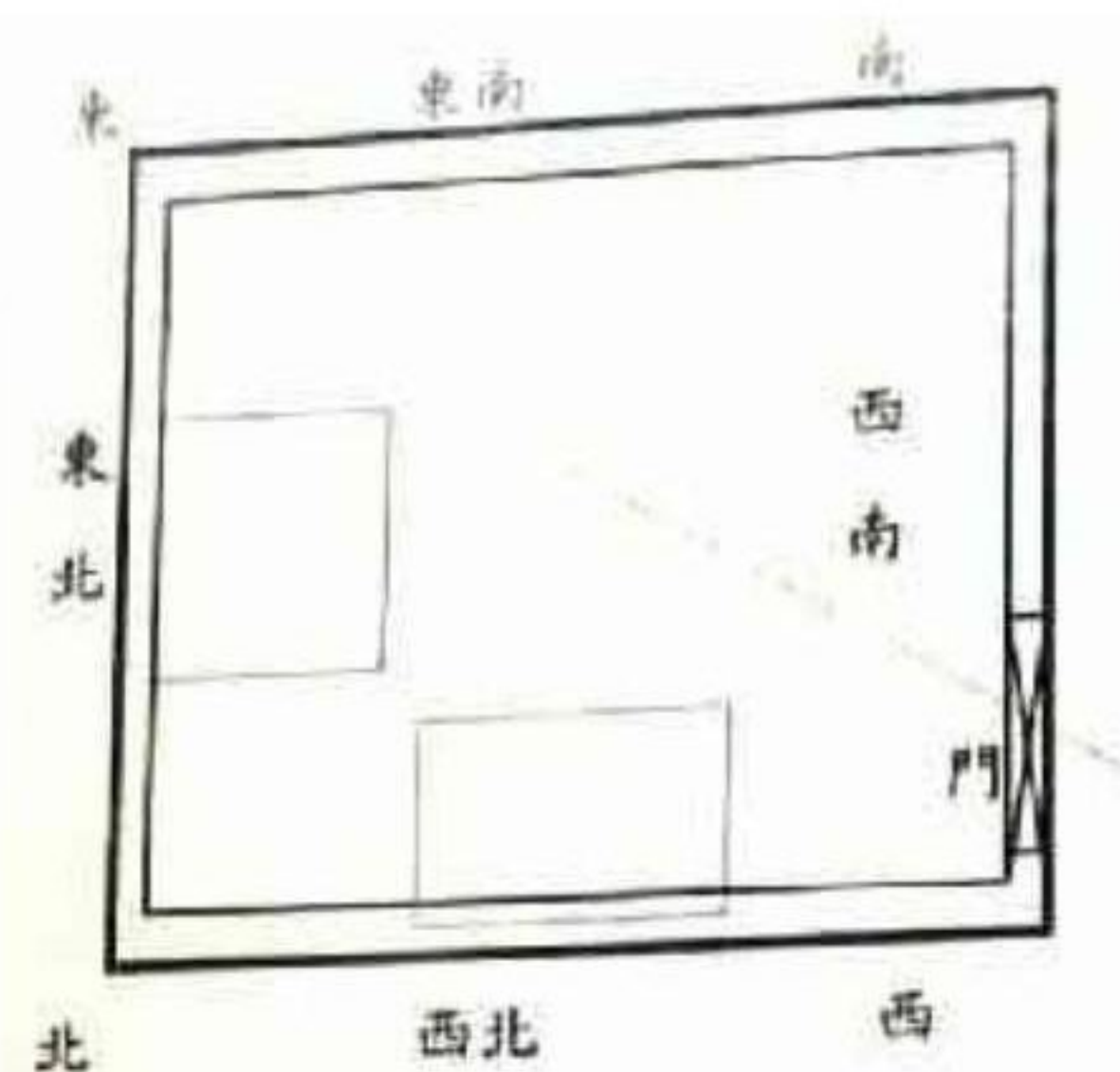
客廳坐東北朝西南

門開在南方

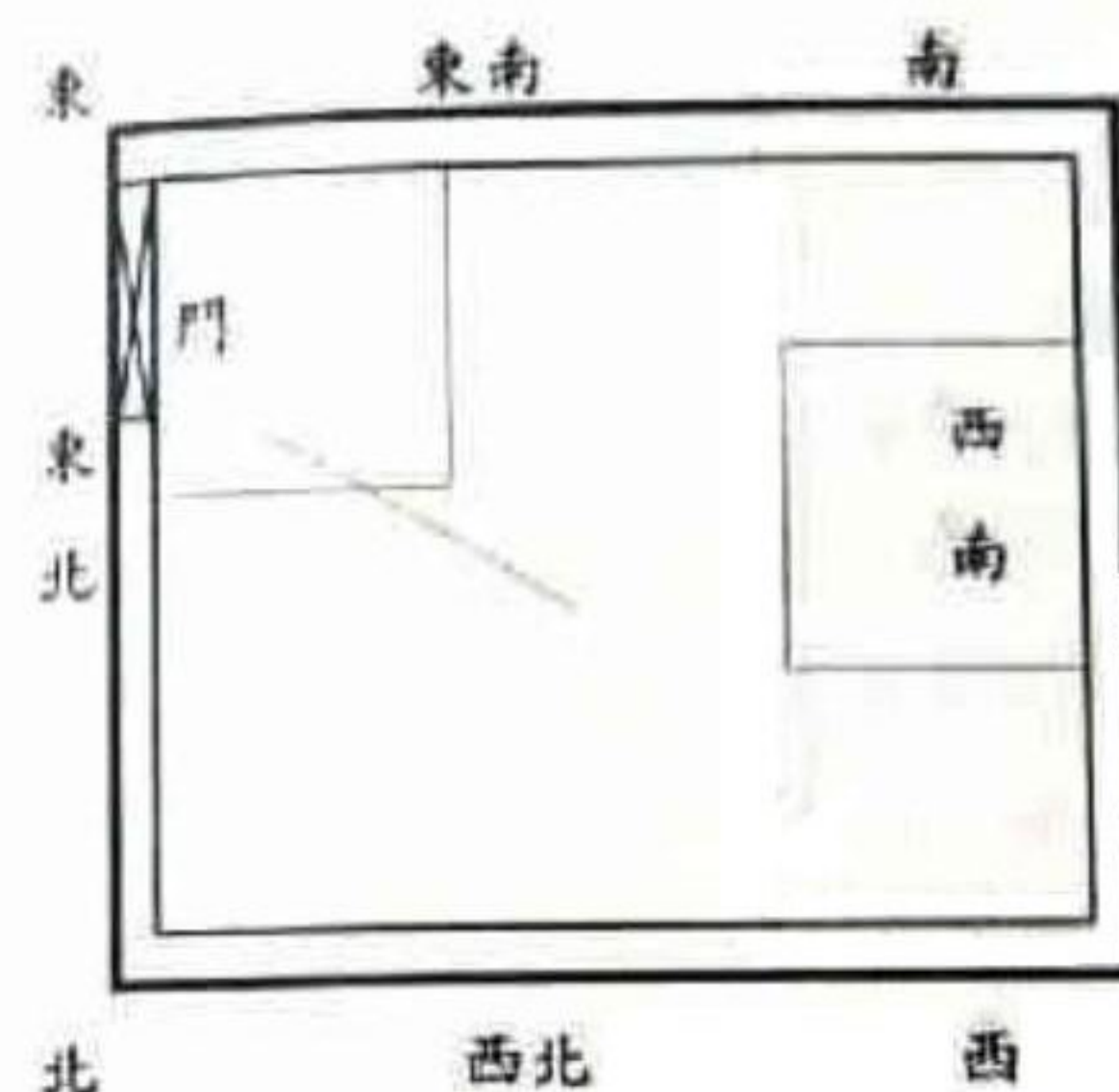
有兩個財位，

一在西北方，一在東北方

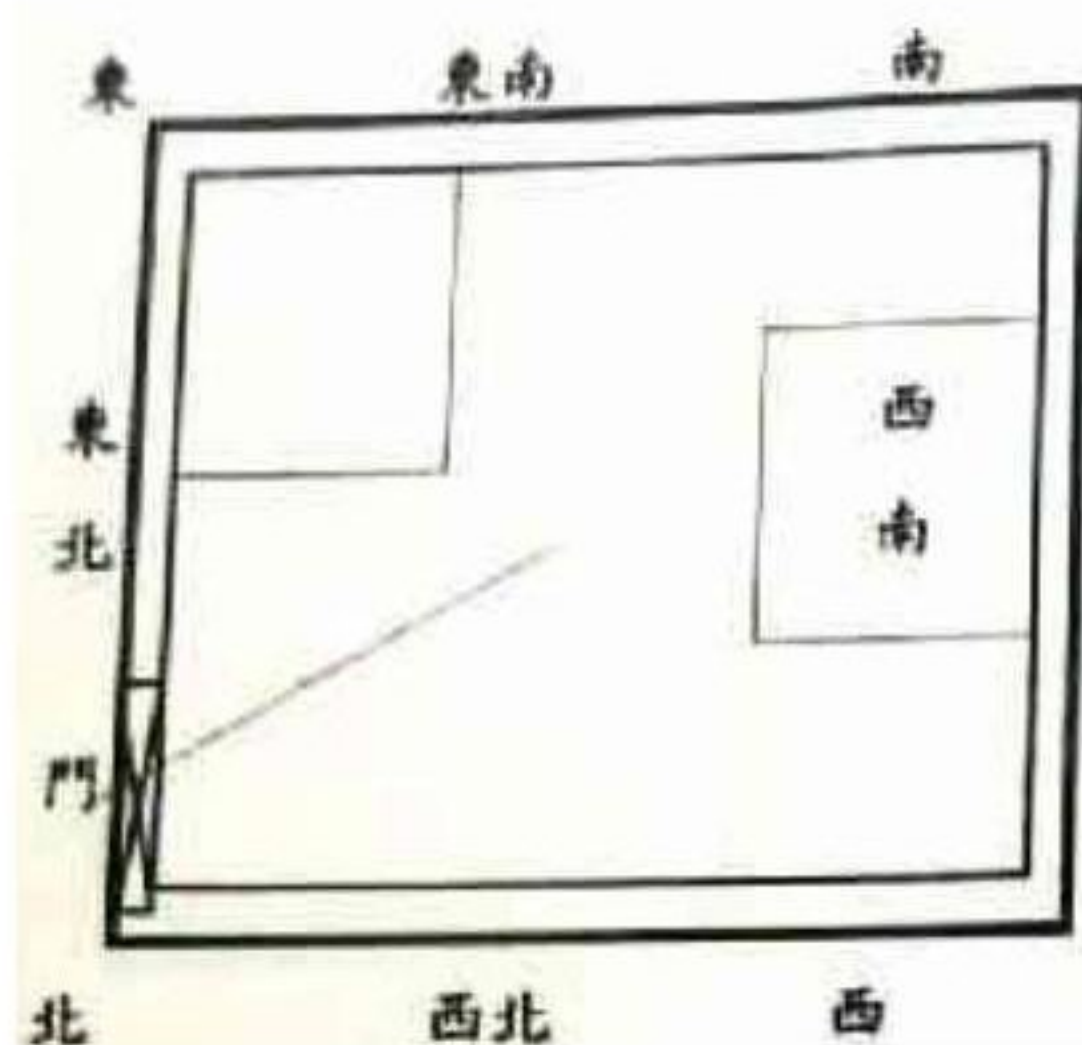
若非宅弱，不可催動東北方



客廳坐東北朝西南
門開在西方
有兩個財位，
一在西北方，一在東北方
若非宅弱，不可催動東北方



客廳坐西南朝東北
門開在東方
有兩個財位，
一在西南方，一在東方
若非宅弱，不可催動西南方
但需考慮美觀，及避免影響通
即所謂動線)。



客廳坐西南朝東北

門開在北方

有兩個財位

一在西南方，一在東方

若非宅弱，不可催動西南方

屋外建築對屋宅的影響

屋宅四周建物，如廟宇，橋樑，外牆，學校……等，對屋宅都將產生影響，亦是所謂的「外六事」，而這些事物的影響，其距離如何？尚需以局勢大小來決定，標準是一百步內稱風水區，其有影響愈近則愈大。但如外事氣勢宏偉，體積龐大，則雖處百步之外，亦有其相當的影響力，宜細審之。此章非關沖煞，係以宅外之物所居方位之吉凶而言，對屋宅的影響不亞於內六事，因此，堪宅之先宜觀察了解屋宅四周有否足以影響屋宅之事物，作為鑑宅之參考，方盡其完備。萬物皆有其五行，而影響屋宅之事務亦有其五行，藉其五行來了解影響之有無或強弱。

大體而言，外六事如在屋宅生旺方即無害，如在其他方則有凶。請詳教學光碟說明

客廳光線與配置

1. 坐西北向東南稱乾宅，屬陽金，客廳應明亮不宜昏暗，昏暗則傷陽氣而致使出入愚魯，明亮將有助於文人，且出入聰明。

2. 坐北朝南稱坎宅，屬陽水，水為財宜較鄰屋為沉（往後縮），所謂財不露白，若沉則能進財，唯財來財去主人所得亦不多！但不宜較鄰屋為露，比鄰屋往外突出，恐逐漸退財，與鄰屋平齊可也。

3. 坐東北向西南稱艮宅，屬陽土，客廳最好窄又高，於初建之年即可人才兩旺。若寬短者，新屋尚可，旧屋影响較大。

4. 坐東朝西稱震宅，屬陽木，客廳要深不宜太淺，深才能旺人又發財，若太淺恐錢財漸失，且家人多疾病。而深淺的標準以寬度來決定，如長有寬度的兩倍即謂深。如長不及寬度即謂淺。

5. 坐東南朝西北稱巽宅，屬陰木，客廳則應淺不宜過深。雖宜淺但最少應與寬度同等，深達兩倍則不可也。

6. 坐南朝北稱離宅，屬陰火，火應實火不宜虛火。即露為實沉為虛，與坎宅正好相反，寧可比鄰屋突出，不可比鄰屋為縮。

7. 坐西南向東北稱坤宅，屬陰土，客廳應寬闊而不宜窄小。寬闊有利於進財及旺人丁，窄小雖無害，或許人財亦不缺，但不甚發達。

8. 坐西朝東稱兌宅，屬陰金，客廳則不要過於明亮，微明有利於家庭和諧。太明亮將由女人掌權，而且怕會傷了丈夫。

客廳其他禁忌

客廳天花板以平整為宜，避免波浪型，玻璃雕花等，桌椅擺置應避開屋樑。

客廳盡量不要與臥室，廚房，廁所同一空間。

客廳最好是整間屋宅的第一個大空間。

大門應注意事項與禁忌

兩家門相對，定有一家退。
 大門正對房間門，一氣直入主人室，家中不安受窺視。
 大門正對廚房門，進門直見爐上火，恐犯血光財難久。
 大門正對廁所門恐入宅之氣變穢氣，宅弱無力。
 大門忌開斜，邪氣入門是非多。
 大門忌正對電梯出口及樓梯口。
 大門最怕正對電線杆、大樹、沖射物、破空屋、低陷。

廚房應注意事項與禁忌

廚房最好獨立一個空間。
 廚房內避免有衛浴設備，尤其廁所。
 廚房門也不要正對廁所門或房間門。
 廚房不要置於基地之外。
 廚房盡量不要
 置於屋宅的中心點。

廁所應注意事項與禁忌

廁所造於屋宅中央，將污穢運行中的理氣。
 廁所造於屋宅之乾卦，污穢至剛之天促使陽氣漸衰。
 廁所造於屋宅文昌所居之位，污穢文昌促使文弱出人愚庸。
 廁所與廚房應避免在同一太極。
 廁所若窗戶，應盡量時時打開，門應常閉。
 廁所若與其他房門正對，可使用盆栽轉氣及作淨化。
 套房內之廁所，除非有窗戶，否則應該要做淨化。

房間與床鋪應注意事項與禁忌

陽宅中，藉由更動而欲達到趨吉避凶之目的，動作上最簡單容易者，莫過於安床法，也由於需求之條件或目的不同，故仍需施以不同之安床法，方能達到真正的要求。安床法中，有以納福為用，希望能對於身體健康有所幫助的「八宅安床法」，有以納氣為用，希望對於氣運有所幫助的「三元奇門安床法」，有較簡單單純的「八門加臨安床法」，有以夫妻之間合寧為用的「九星安床法」，有久婚不孕，希望藉此助力能受孕的「三合安床法」與「枕太陽安床法」，有屢生女不生男，希望能得男兒喜的「十二神安床法」。

臥室一般禁忌

臥室不可開天窗，恐身體多病，易生異物。

臥室不可開兩門（指進出之門，僅到陽台不能出去外面者不忌），易生口舌是非。

床鋪上方不宜有懸掛物，如樑柱，吊燈，吊扇等，易心不安寧，睡不安穩。

床鋪不可背門，易招小人，並受人控制。

床鋪後面不宜開窗，有窗曰散氣窗，恐精神不濟，懶散，或身體常感不適，若有窗不開，且封閉使光線無法透進即可。

床鋪左邊曰青龍，右邊曰白虎，虎邊留通路莫太過，過虎恐傷人。虎邊應比龍邊寬敞，雖不傷人但仍無助於睡眠，若將虎邊緊閉無通路，虎成卷臥狀夜晚則好眠，但新婚夫婦不宜，怕有難懷孕之嫌。

床下不宜堆雜物，尤其尖銳物更是不可，恐致人病。

不可舊床未拆，又於其上疊上一床，床上安床，病重難癒（乃一人同時睡兩個床鋪，非指雙層床鋪）。

躺臥床上不宜照到鏡子，鏡子反氣恐有傷。

床頭不宜懸空，最好緊靠牆壁，謂之靠岸。

坐於床上，以能觀測掌握全房動靜為佳。至少，坐於床上應能看到進房之人為吉。

房門最好不要與其他的門正對，否則有害。

安神位應注意事項與禁忌

家庭安香火神位有一個統一的習慣，那就是不管安在透天一樓的客廳，還是最上一層的前面房間，如果沒有特殊情形，通常將神位面向屋宅前方，也就是財位。此時，只要注意神桌的右手邊（稱為虎邊）最好大於左手邊（稱為龍邊），避免虎邊過於狹窄而犯到所謂的「逼虎」，當然，如果安神位的房間很寬大，不會使得虎邊狹過，是不一定要大於龍邊的。

而所謂的特殊情形，指的就是，從神明廳（決定要安神位這一間）往屋前看出去，如果正對著他人的屋角或壁刀或水塔，可以考慮改安在側邊的牆壁上。另外安神位還有一些禁忌，那就是：

- 一、避免神位後方是往下的樓梯。
- 二、神明廳後面或左右不可為夫妻房，否則會很難受孕，最好是書房或起居室為宜。
- 三、觀察日出日落的方向，不要讓太陽光直接照射到神桌上。
- 四、神桌神位高度和距離，以文公尺之吉利刻度為準。
- 五、神桌神位底下，不可擺放雜務或魚缸。
- 六、神桌神位最上面不可有樑壓的現象。

- 七、神桌神位背面有牆壁後靠為宜。
- 八、神桌神位不可安於樓梯下面。

了解水局的意義

地理之有剋擇，概乘天星之生氣。地理之有水法，概乘地陽之生氣。地理之有穴法，概乘地陰之生氣。所謂地運靜，龍穴為靜中之靜，水局為靜中之動，故水局禍福應驗較速，近則六年即有大用。龍穴應驗遲緩，近則一甲遠則數紀。論水局者，需以天然水局方能受用，水為龍之血，氣隨水行，納水之處其氣必豐，然亦非有水皆可納之，水局自身亦有吉凶，凶水雖於吉位納之亦凶。所謂山管人丁水管財，山主出貴水主富。故今人喜納入水局為用，雖來水納於吉位，凶水消於凶位，但一味納水而枉顧水局自身吉凶，亦不可取。要合於水法，條件甚苛，故來路非同來水，慎用為宜。來水稱天門，去水稱地戶。天門宜開，地戶宜閉。來水水口不宜狹窄，窄則無財，去水水口不宜寬廣直去，寬則財不聚。

認識六凶水

並非將水局納入吉位即能稱吉，依水本身性質來分，共有六凶水是不可為用的。

一曰瀑，即飛泉飛瀑一水由上而下如飛泉瀑布者，如水瀉落甚大也是，此為凶水不可納入。

二曰潦，即無源頭易竭一容易乾涸或無來源的水均稱之，此水亦不可納。

三曰濁，即渾濁不清一水質過於混濁不清亦非可用之水。

四曰灘，即淺及膝下見石一水淺不及膝，而且石頭多的水流亦為凶水。

五曰瀨，即喘急有聲一即水流喘急有聲即是，斷不可納。

六曰滯，即敗壞腐臭一泥漿水，已腐臭或靠近有臭味的水都屬此凶水。

勘定水局時，需先判斷是否犯此六凶之水方盡全善，不可不查。

認識八種水流

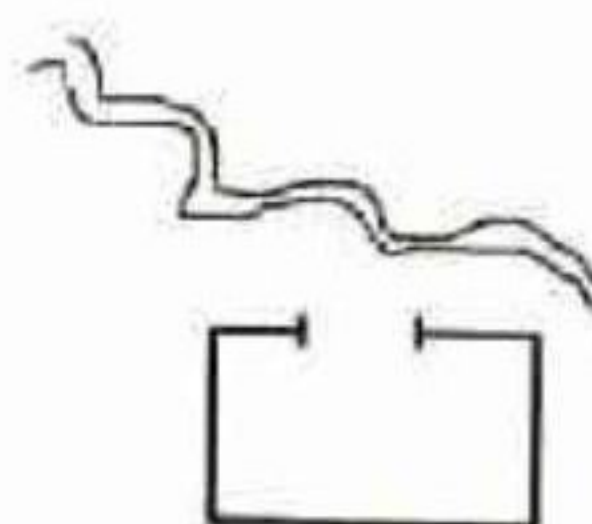
依水的流動情形亦分吉凶，共有四吉四凶以為抉擇。

一、交：兩水相交於堂前更美。此為吉格。

二、織：即玄曲的水，不論來去皆宜。來則益善，去則無凶，此為吉格。



交



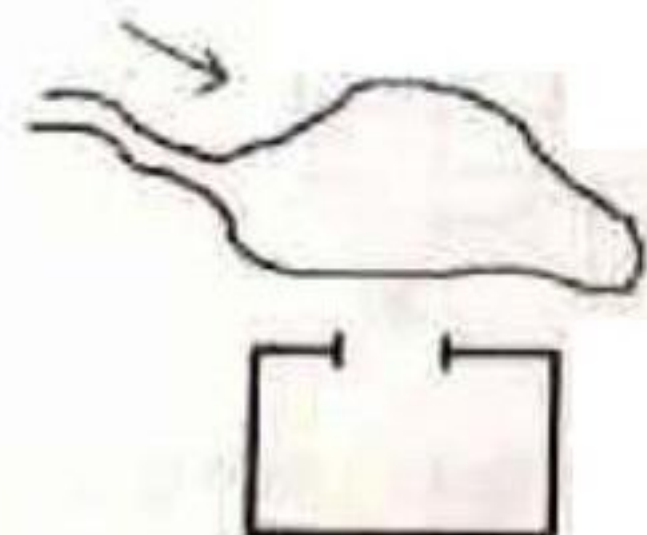
織

三、鎖：去水有鎖為吉格，來水則不可。

四、結：同於聚水之局，此為吉格。

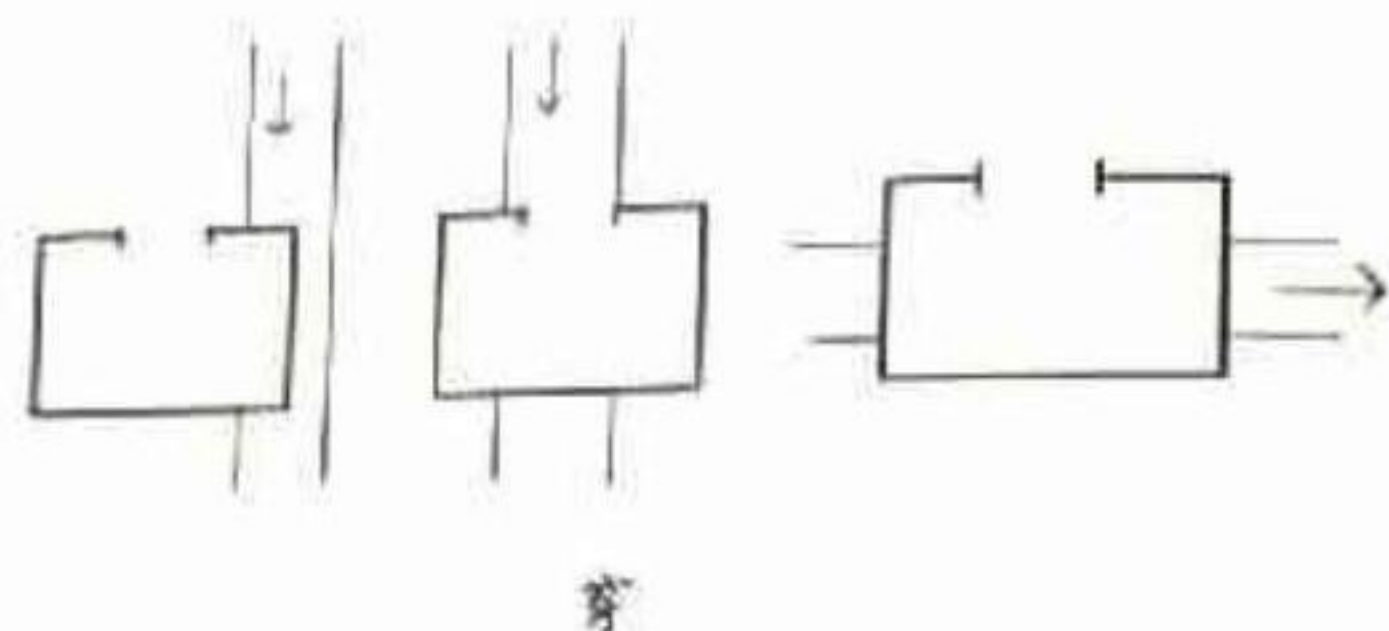


鎖

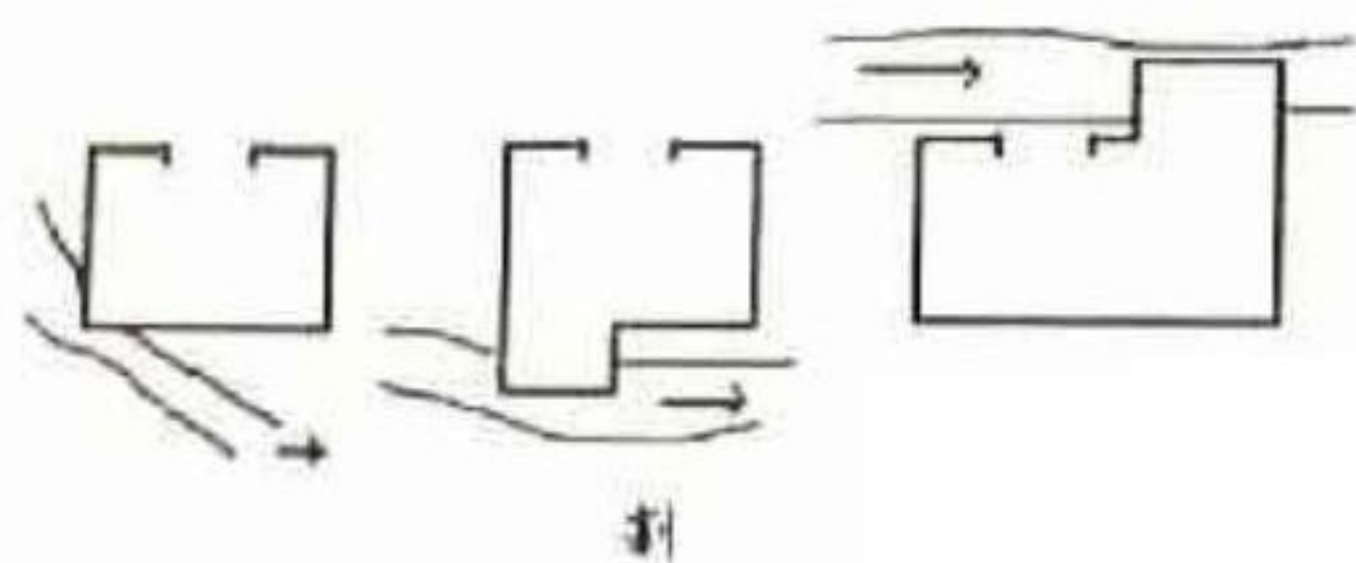


結

五、穿：雖前方來水，但順穿屋宅者，即為凶格。由左稱穿龍，由右稱穿虎，皆屬不吉。

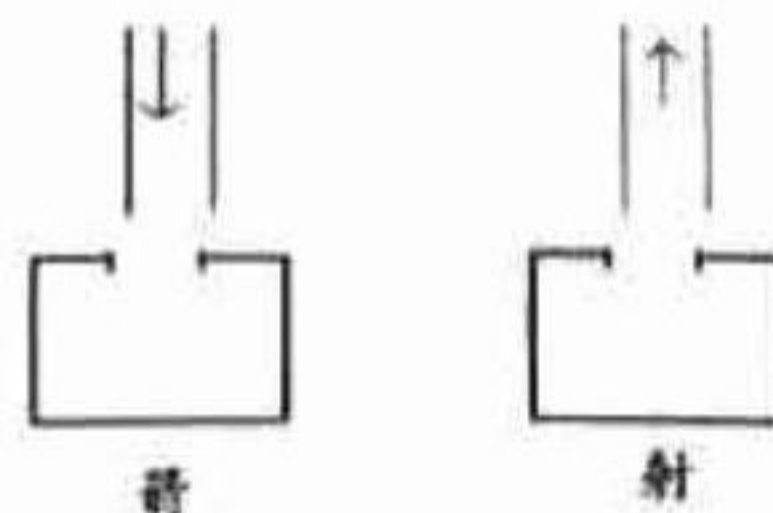


六、割：如橫水之局，但水局觸割屋宅者，即為凶格。於堂前稱割首，於宅後稱割脚或稱割玄武，皆屬不吉。



七、箭：直去如箭一去不回者，此為凶格。

八、射：水未有轉折直射屋宅而來者，此為凶格。



認識七種水局

水局的變化產生有七種形式，每一種局式均需有條件的配合，同時需避上述之六凶之水，方能稱為完美且吉格全備之水局，分析如下：

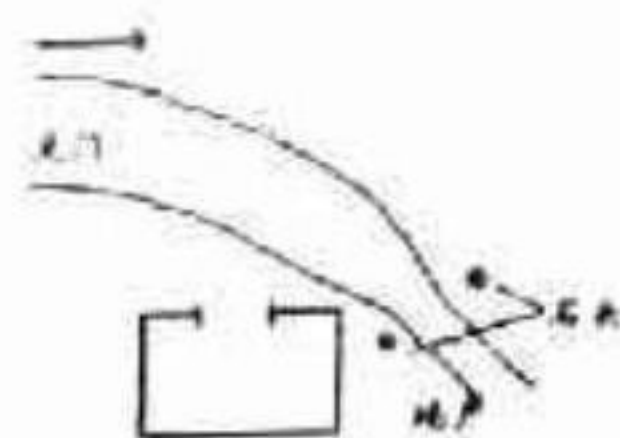
一、朝水局：亦稱來水局，水由前方向著屋宅而來，我方雖處於「納水入庫」之局，但來水不宜太急，若然水流太急太衝或直射而來，或水流喘急有聲，恐將反吉為凶。須能水勢屈曲流動悠然深緩，則為大吉。並非以水來朝皆斷其吉也。

二、橫水局：水局於堂前經過，不論左來右出，或右來左出，皆稱為橫水局。此局喜來水寬闊（天門開），去水窄又狹（地戶閉）。若然相反，雖在吉位，不稱其

吉。倘能在堂前形成抱弓，或如玉帶（腰帶），或凝聚，則所能獲致之福將更大矣！若成一字橫於宅前者，於吉位者亦吉。



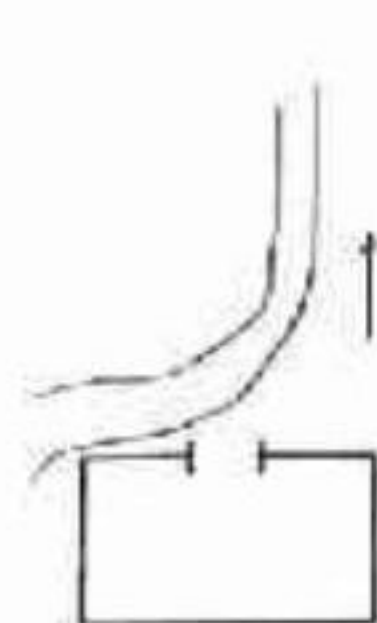
順水局



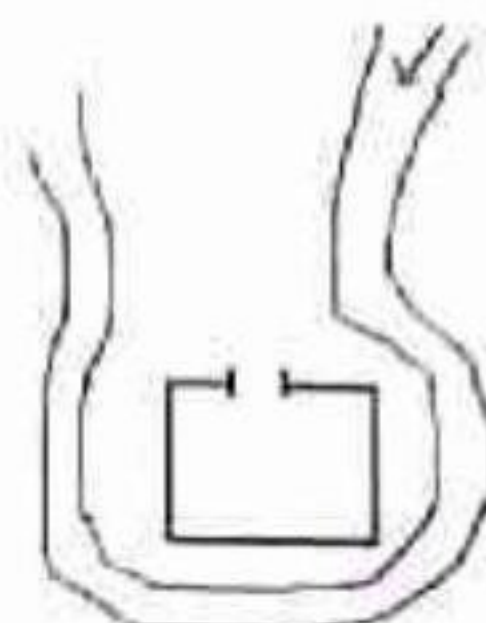
橫水局

三、順水局：亦稱去水局。雖水不入庫，但去水若有關有鎖，使水徐徐而去，將無害。順水局最喜水勢玄曲，與他水相交，能不直放為佳。若只見水勢蕩然而去，則縱然宅體生旺，宅運交興，關煞皆避，也決不發富。

四、抱水局：水由前遠方曲來，於堂前卻偏於左右之一側，再環抱宅身而去。亦稱“水纏玄武”，此局甚佳，雖非於入首或堂前，但也可使人丁繁盛至二百年而不衰。但水不可直來，除了玄曲若能有三四摺，則大妙矣！



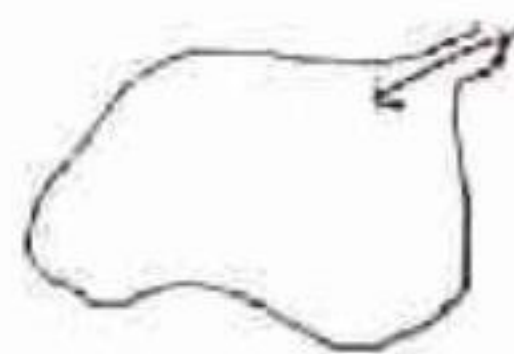
順水局



抱水局

五、聚水局：亦稱注水局。所謂地理之道，得水為上，而水以此局（凝聚者）為佳。但需湖面水流平緩或不見流動，且不乾涸者為之。此局為自然形成，而以屋宅立向來遷就（水自身無吉凶，因立向有別，吉凶始現）斷不可於堂前自開新池塘以為聚水之用，亦忌宅前有雙池也。

六、勾水局：水局由前方曲來，至堂前卻俯仰而回似勾狀，或雖經宅身但到盡處，卻也反勾而回，或由左右來水，甫經堂前即反勾而回者，皆稱之。此種水局亦可納，但必須來水玄曲且翻摺處整齊順勢，方盡全善。



聚水局



勾水局