

清人關佛老界

解宅風水學與集解

清人關佛老界



王禪妙法開覺人之路施雨露



老祖慈悲指引眾生迷濛心弦

王禪老祖法相



讚曰

「陰陽日月最長生，
可惜天理難分明，
若有真聖鬼谷子，
一出天下定太平！」



高
尚
其
志



振
民
育
德

混元禪師法相

開示法語：

「房屋好，不如風水好！風水好，不如心地好！

心地好，必得好風水！命運好，必須積陰德！

陰德好，子孫世代興！屋相好，必定好人住！

好風水，更須勤修行！」

混元禪師簡介

如果各位說「混元禪師」是「張老師」，那麼「張老師」即非「混元禪師」；張老師有世俗上的人間七情六慾、父子君臣等之分別；「混元禪師」則只有「法」的啓示，非人亦非物，而是「法」而已！

今日張老師其人其事，茲簡略介紹：張老師原名「添旺」，號「益瑞」，法門爲「混元禪師」。

張老師原來創辦「中興測量公司」，專辦政府機構之都市計劃、規劃、重劃之測量，這是上天的巧安排；老師亦創立「工程顧問公司」，專辦規劃設計，這亦是上天的安排。老師在民國七十年春開始患「腎臟萎縮症」，痛苦交加，才於觀世音菩薩及諸天神佛共鑒下發下大願：「此生多病多災幾近死亡，世事無常，今已覺悟無常之道，故發大願努力勤修行，病癒後願捨棄測量工程事業，而改行佛道普渡眾生，天下太平。」在大願力之示現與佛力加持之後病好了，所以七十二年元月十五日奉旨成立「易鑰社」，以「易經」之哲理廣結善緣，至今十年來，均以誠心與敬業精神來服務眾生，以報答仙佛大恩，更感謝新營中山大禪寺謝媽媽及謝老師等的牽引。

十年如一日很快的過去了，究竟結了多少善緣與惡緣均無法計數，只可說——以良心道德來做事，時時做到問心無愧而已。

這是身爲人的責任與義務，上天沒有給予，也沒有奪走我的權利，而是世間上每一件有緣之事，都是我自己該努力而毫無怨言去做而已。

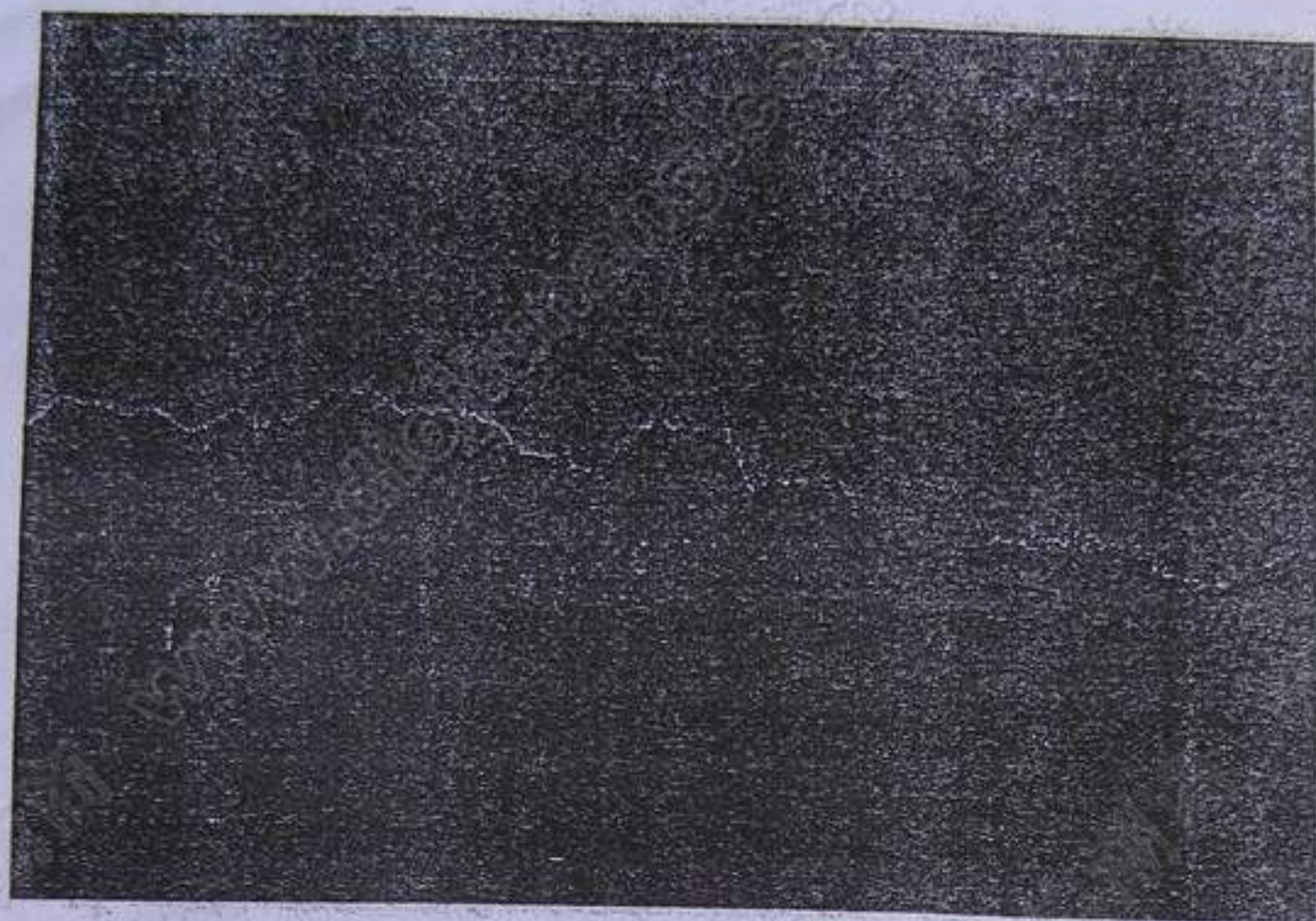
今日本人遵循王禪老祖及佛菩薩的慈悲，將身、口、意全部供養，做爲渡眾生之用，無所求回報，只發願以所做的每一件有益于人的歡喜心，全部回向給眾生：「願一切眾生同証菩提、同登極樂世界佛淨土，以求人間清淨安樂如同佛世界之境」，則吾願已足矣！

機山仙傳子點圖

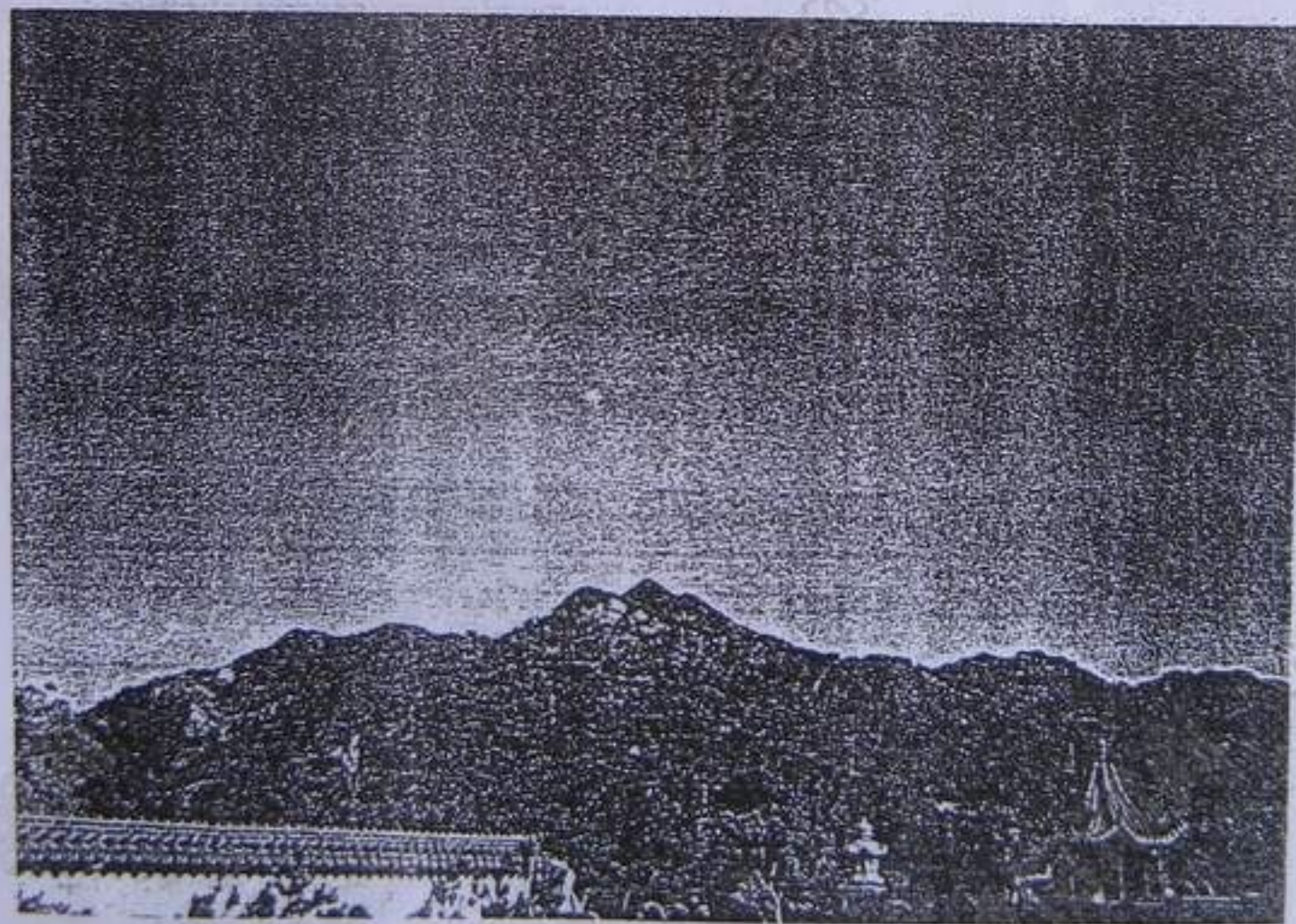
1992 汪元大律師

規畫設計

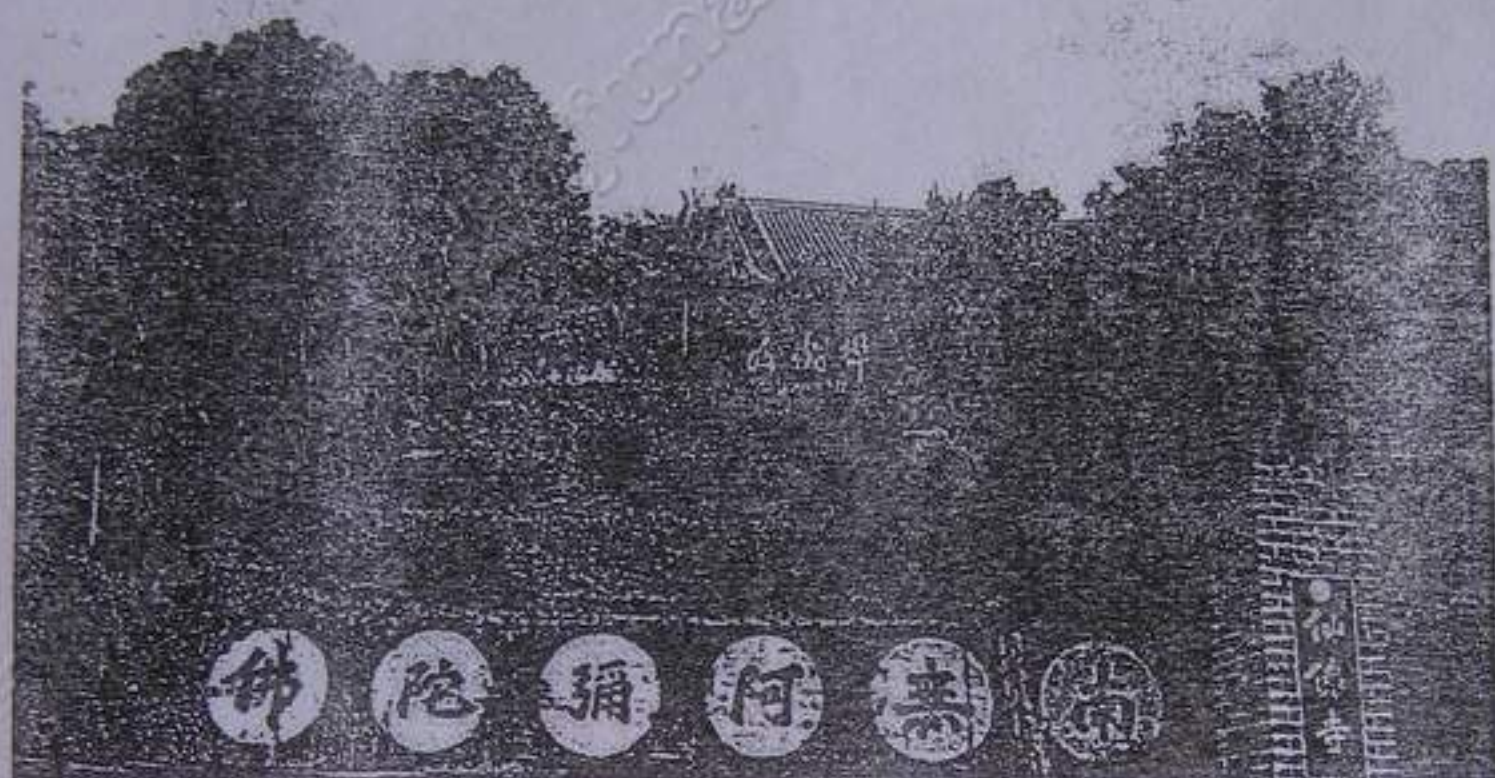




舉望華山貴尊嚴、華山何事隔深淵。
(禪機山對面九九峰)



禪機山右方的五黃旗山。

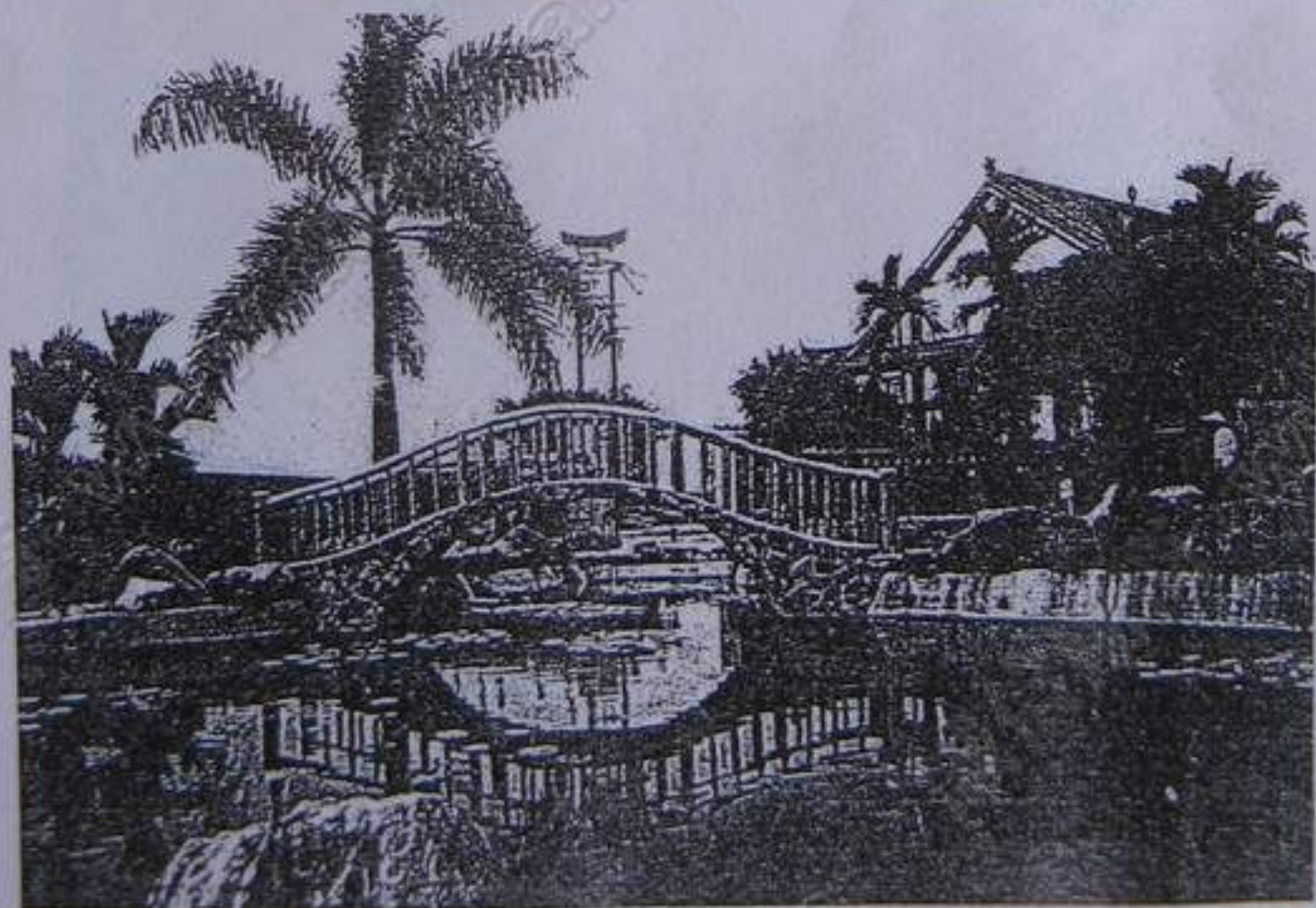
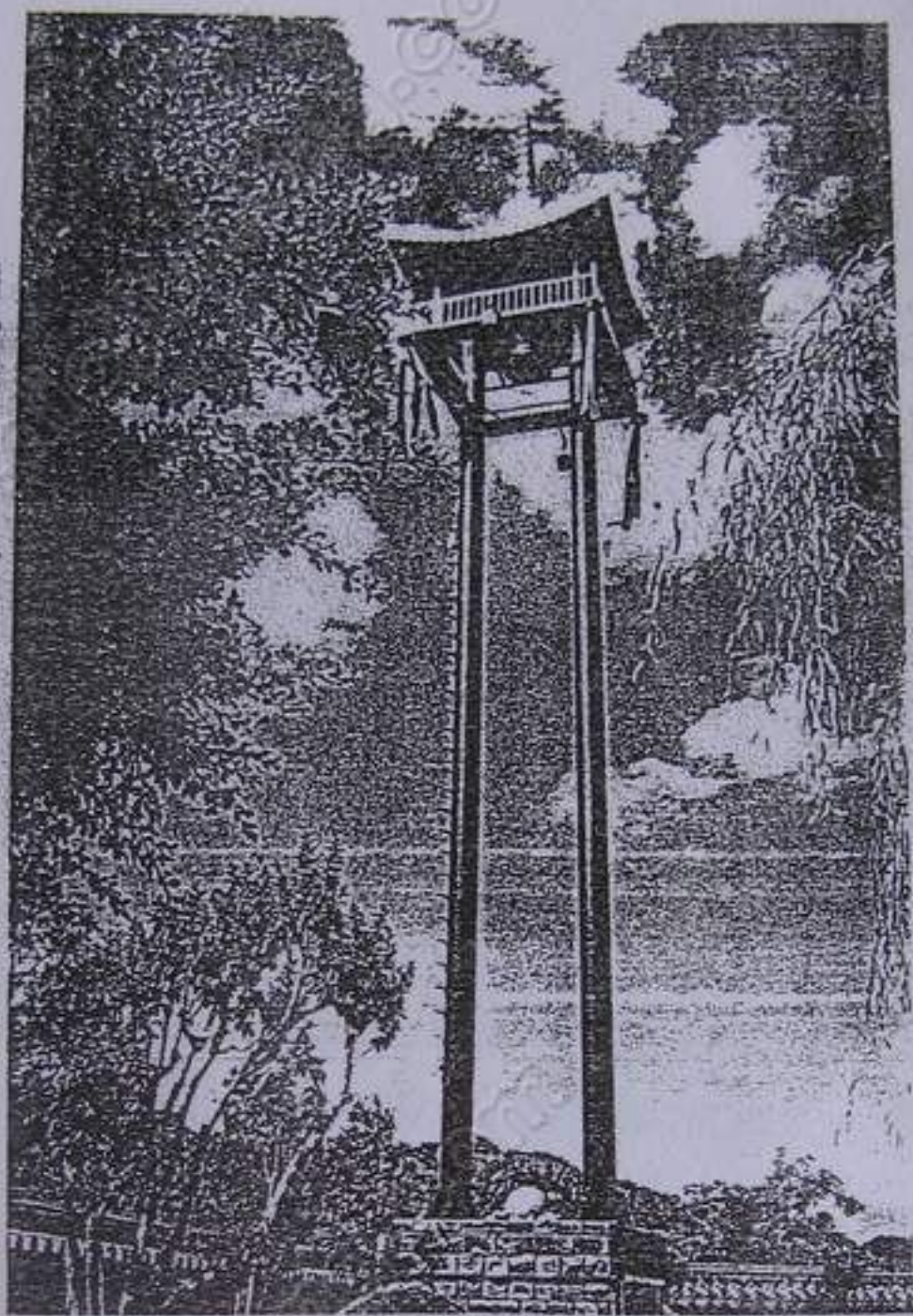


仙佛寺山門。

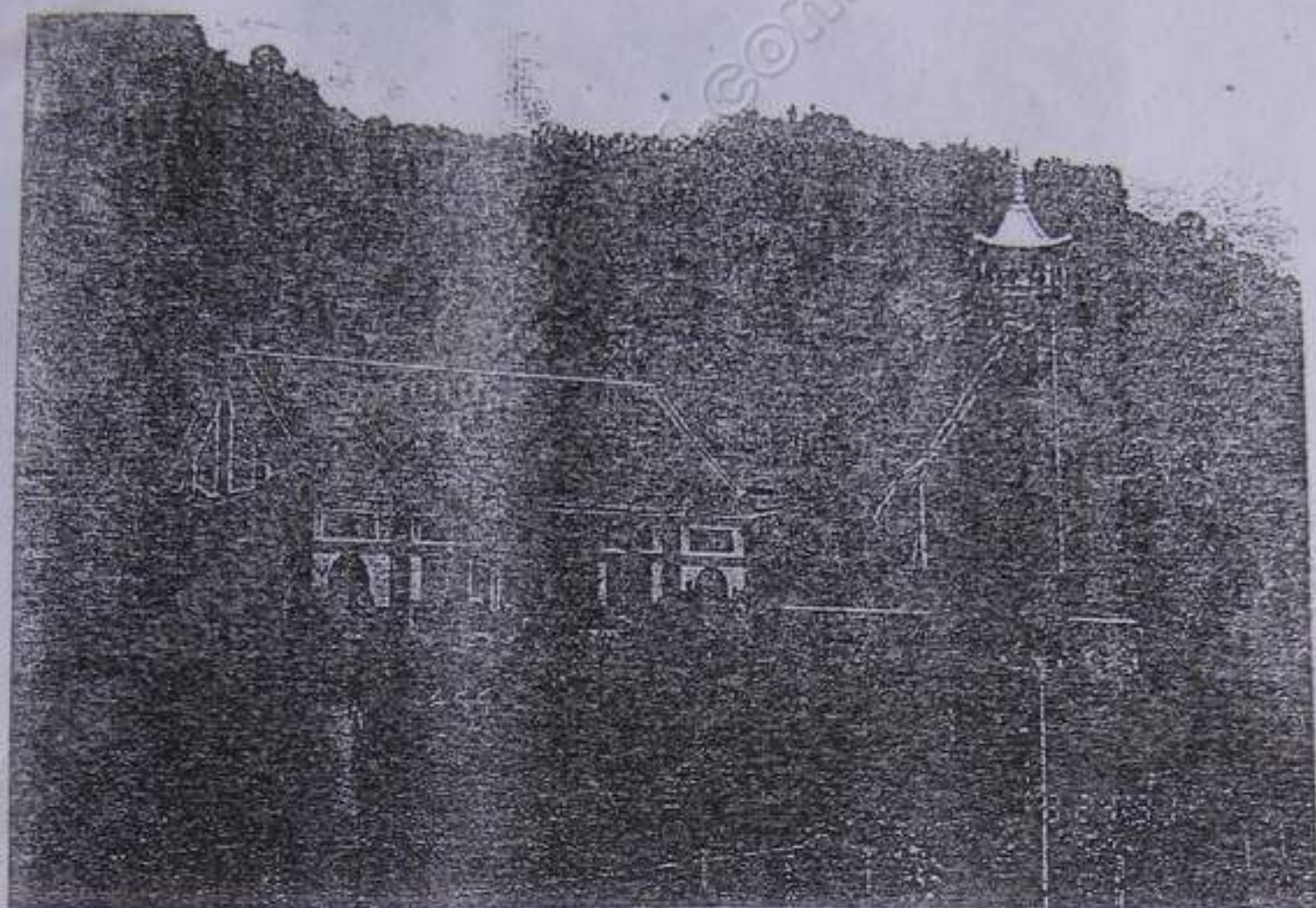


台灣祖師紀念亭及蓮池。

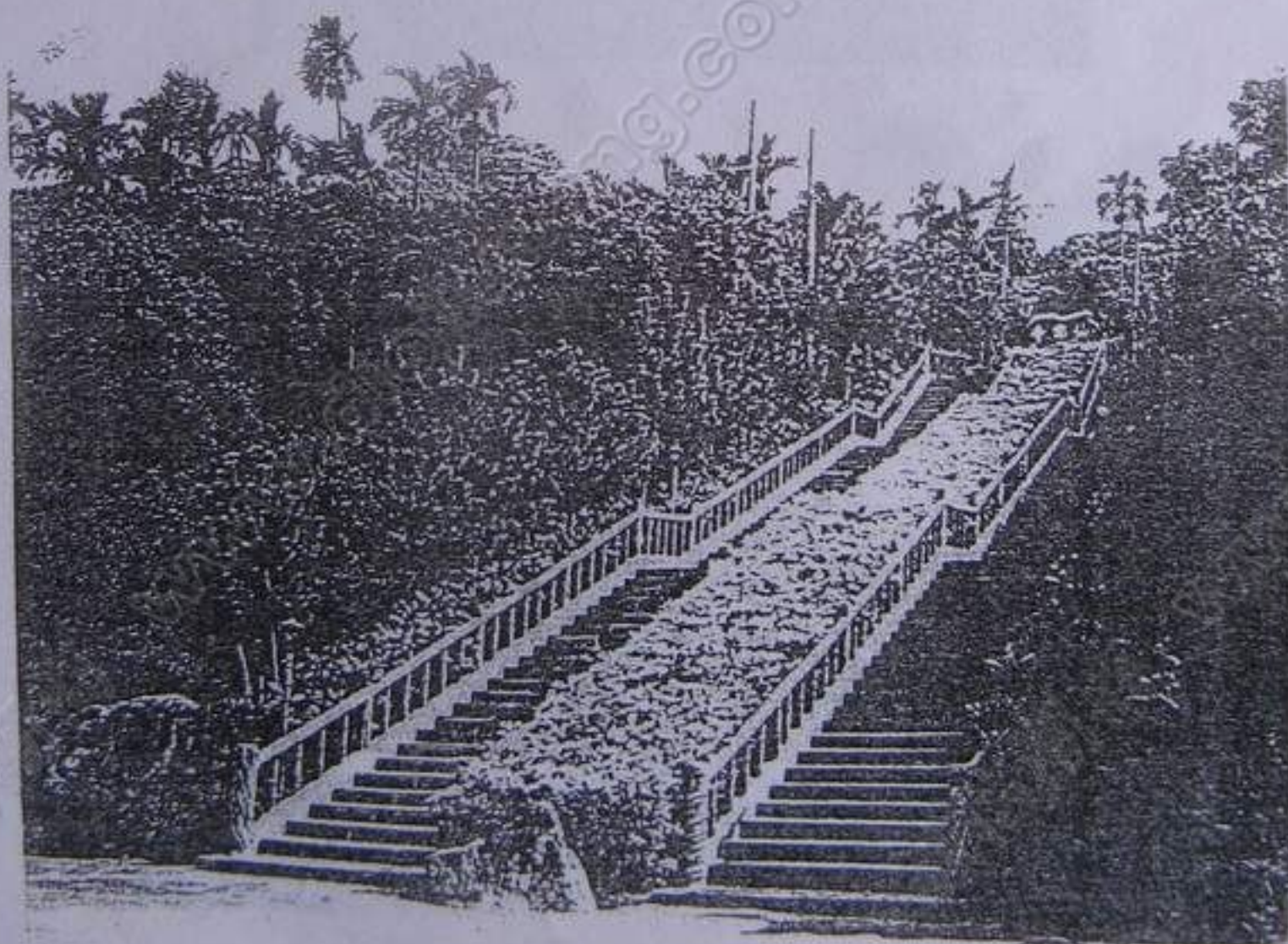
彌陀講堂左前方的鐘塔。



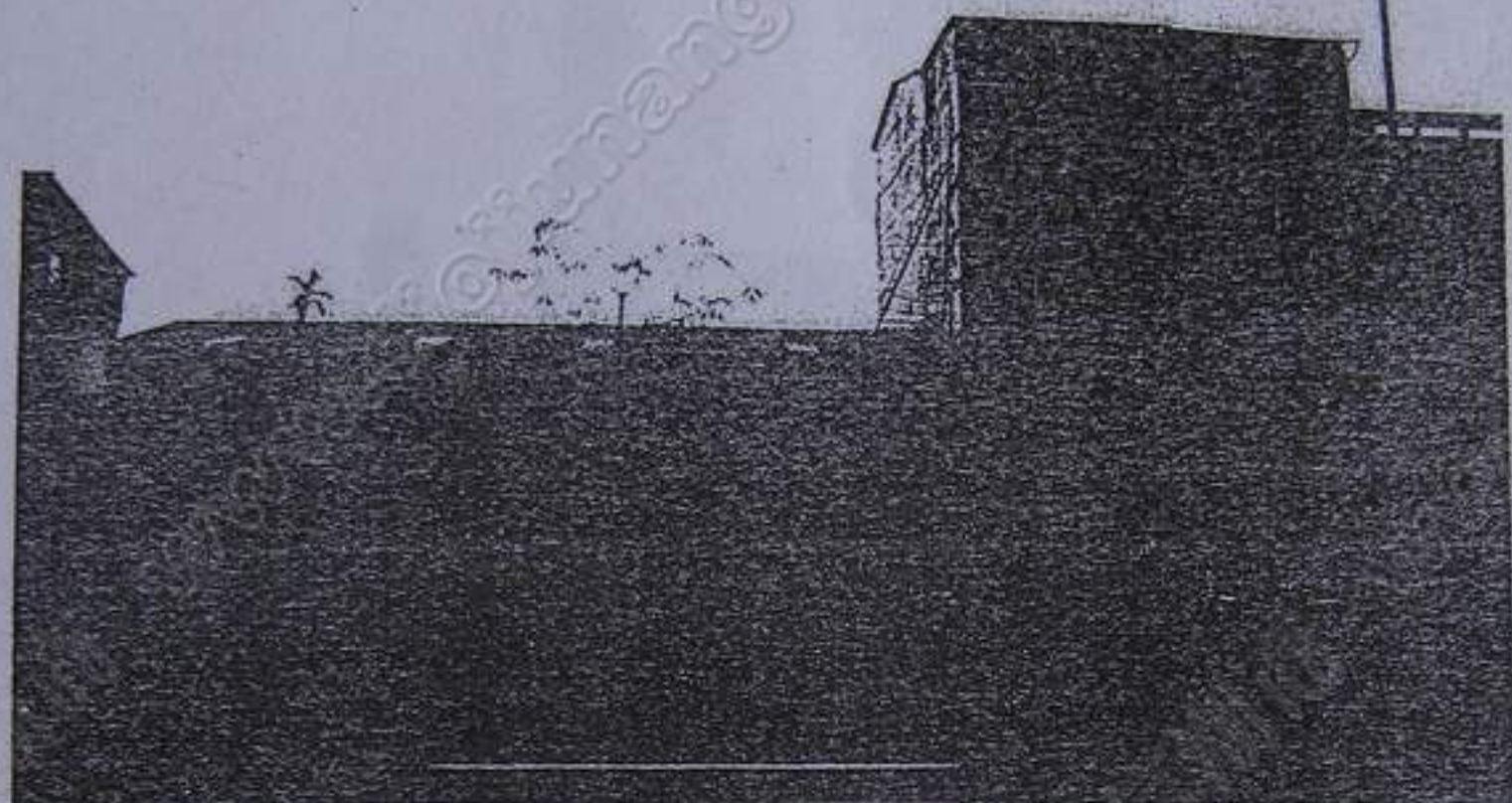
羅機山後山的葫蘆池及長生橋。



禪機山仙佛寺彌陀講堂前之鐘塔爲青龍高聳之格局（正面圖）。



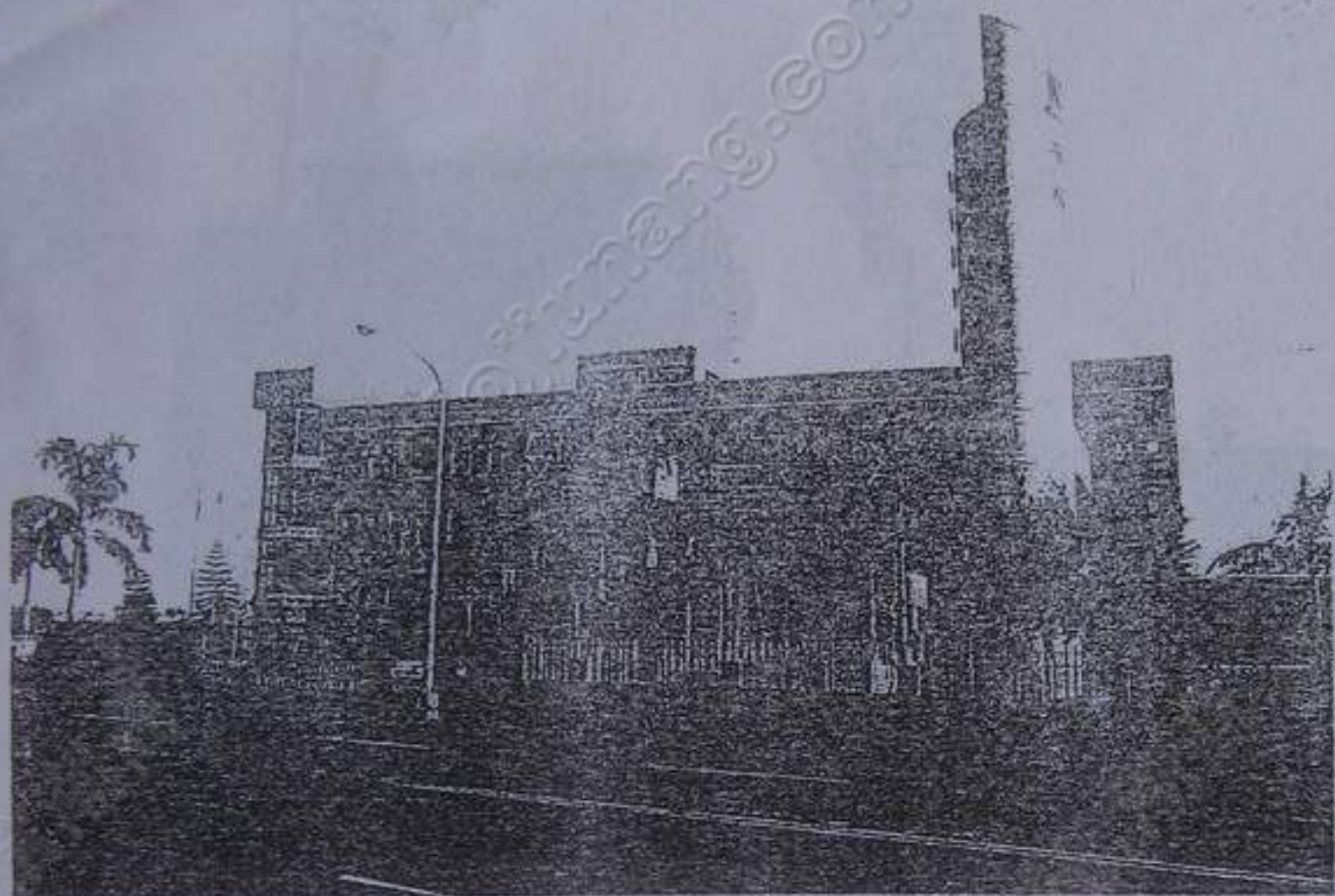
禪機山仙佛寺山門扶搖直上的天梯。



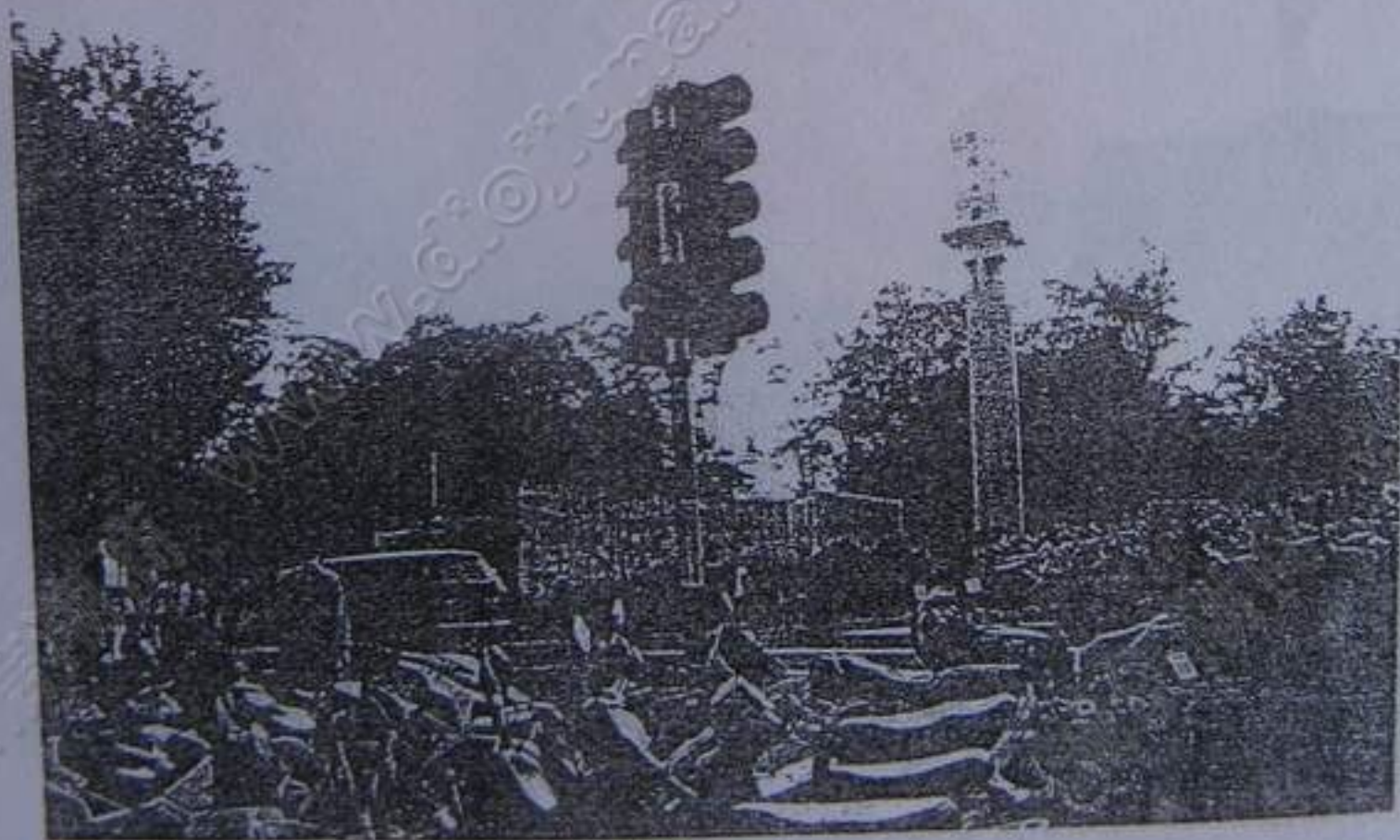
住家左方青龍高聳之實例(正面圖)。



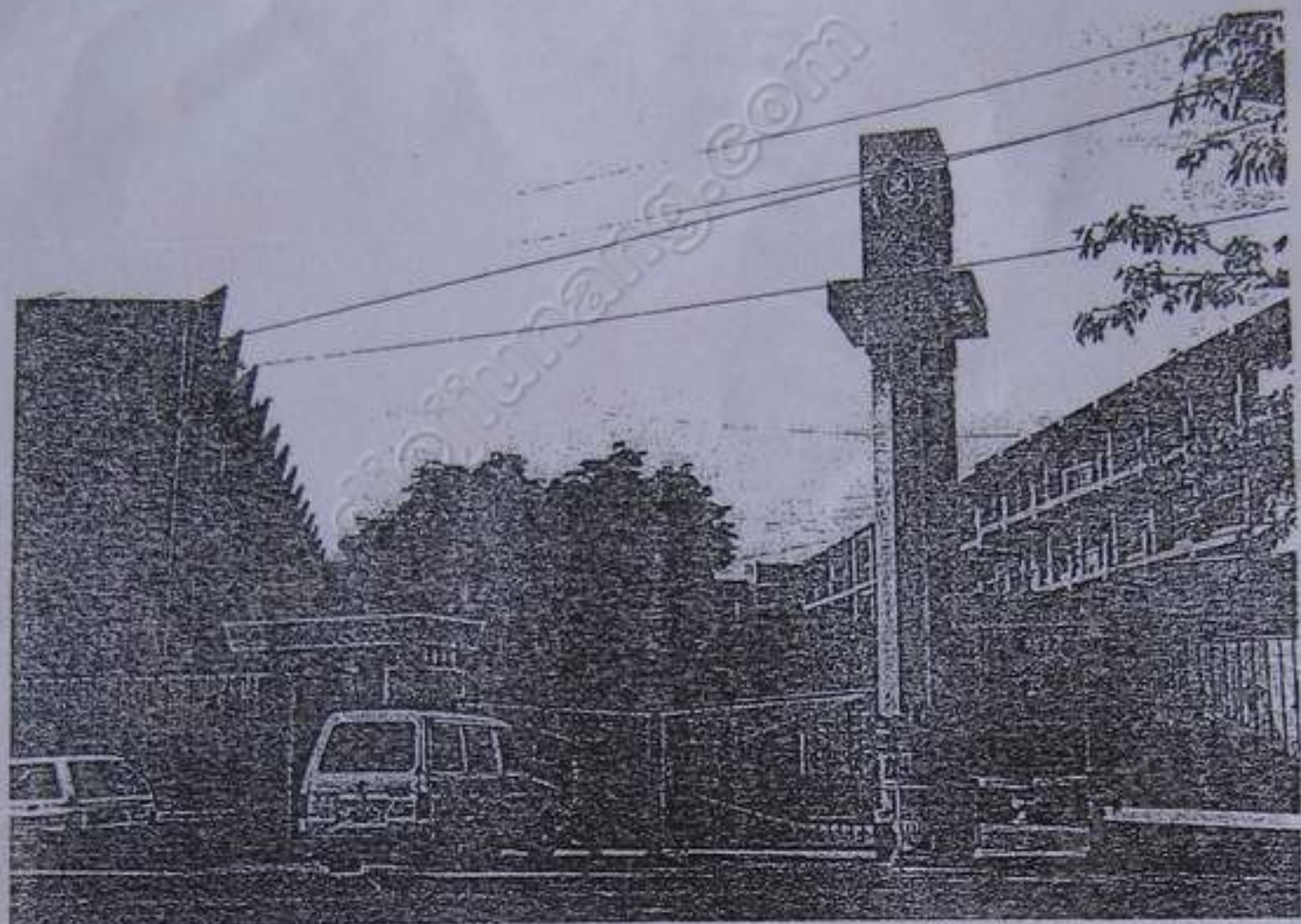
住家由內向外看左方青龍高聳實例。



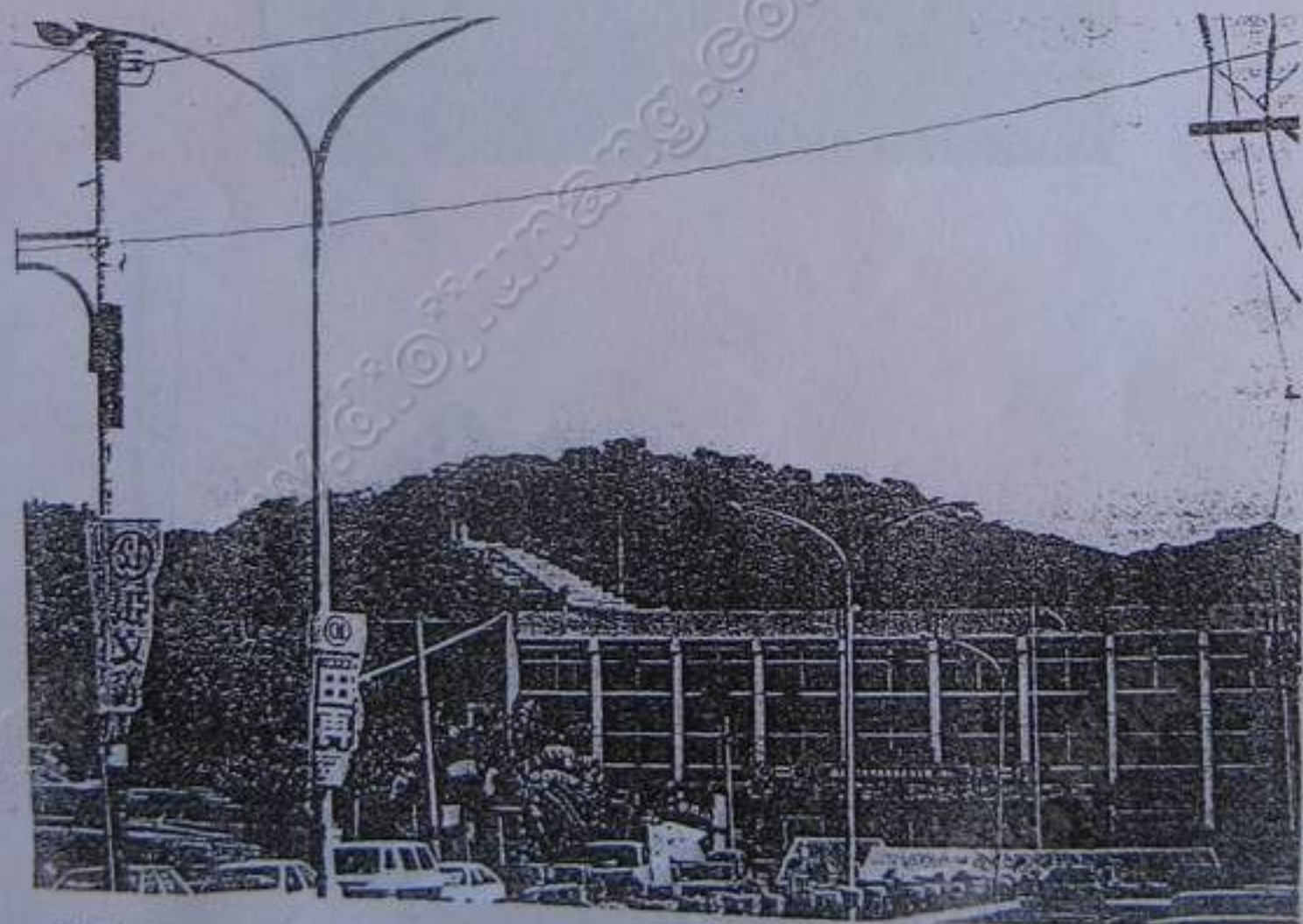
公司工廠左方青龍方高聳有力，主權貴高照，是真正的眾星拱照。



學校大門柱之設計與設立型態關係該校之興衰尤甚。
(此圖為青龍高聳之吉格)

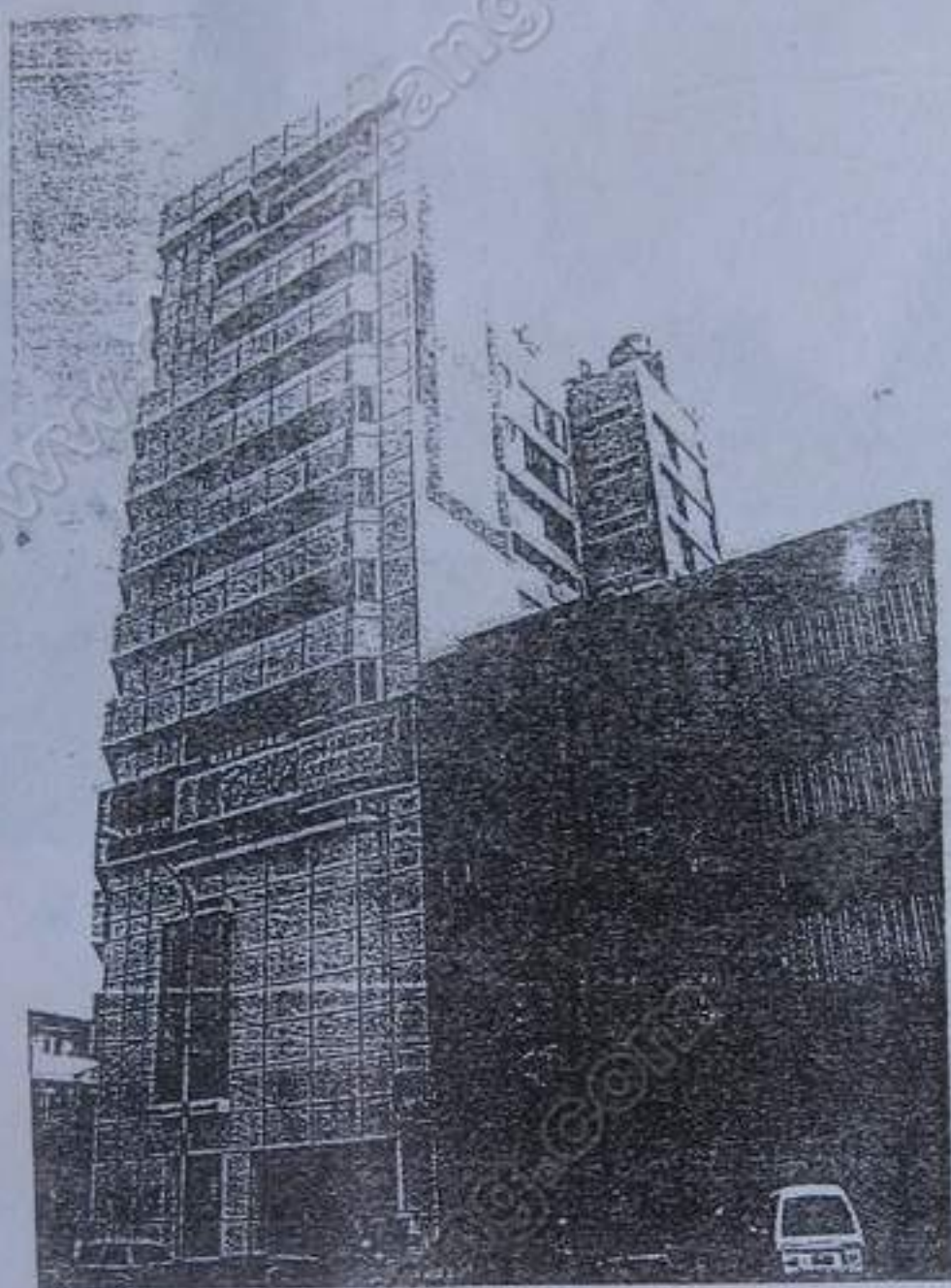


豐東國中外大門左方的門柱，是青龍高聳吉祥有力的格局。

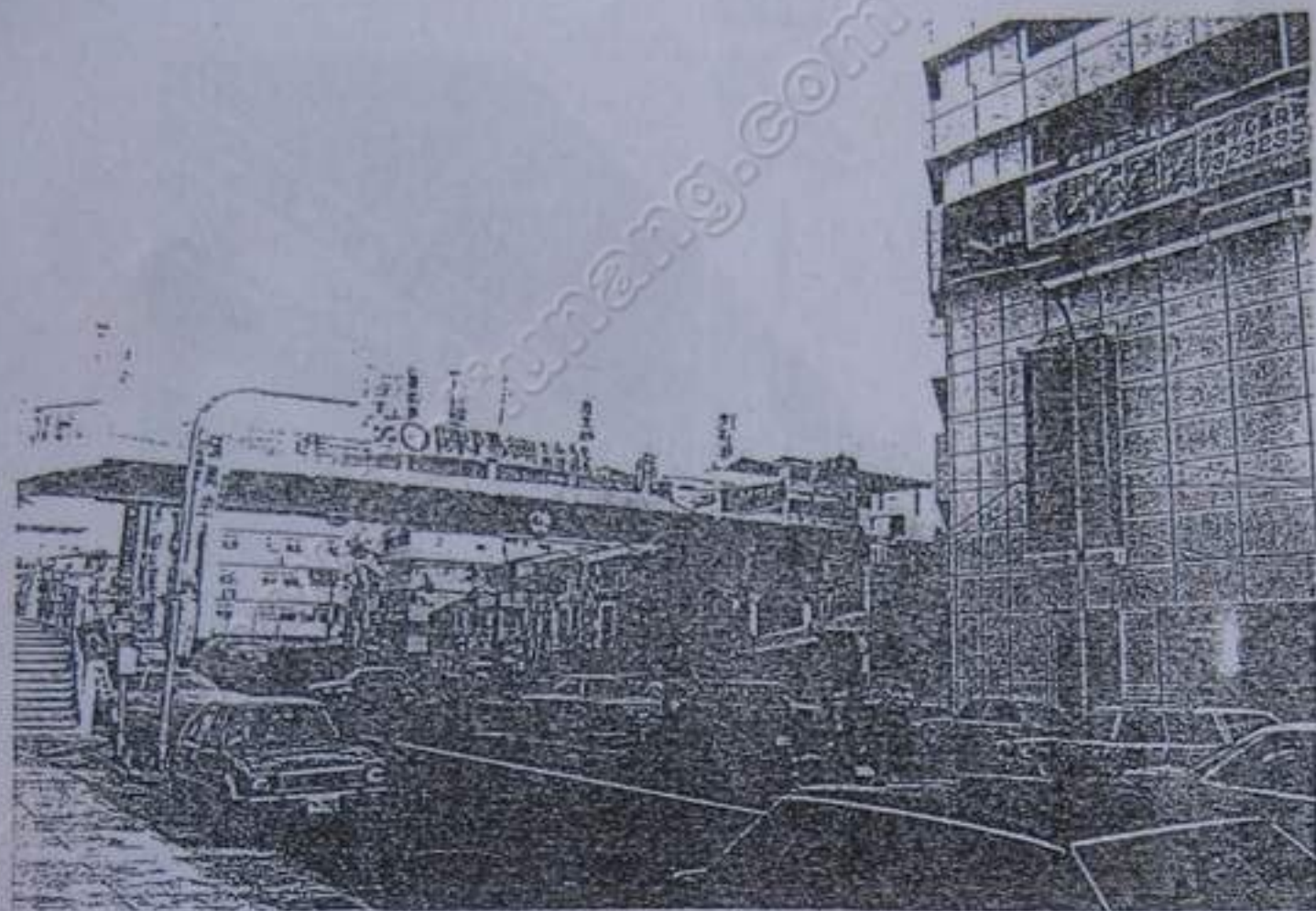


豐東國中外大門向著案外金星文曲的山頭是堪輿學上的吉象，難怪此門建好後即升學率驚人。

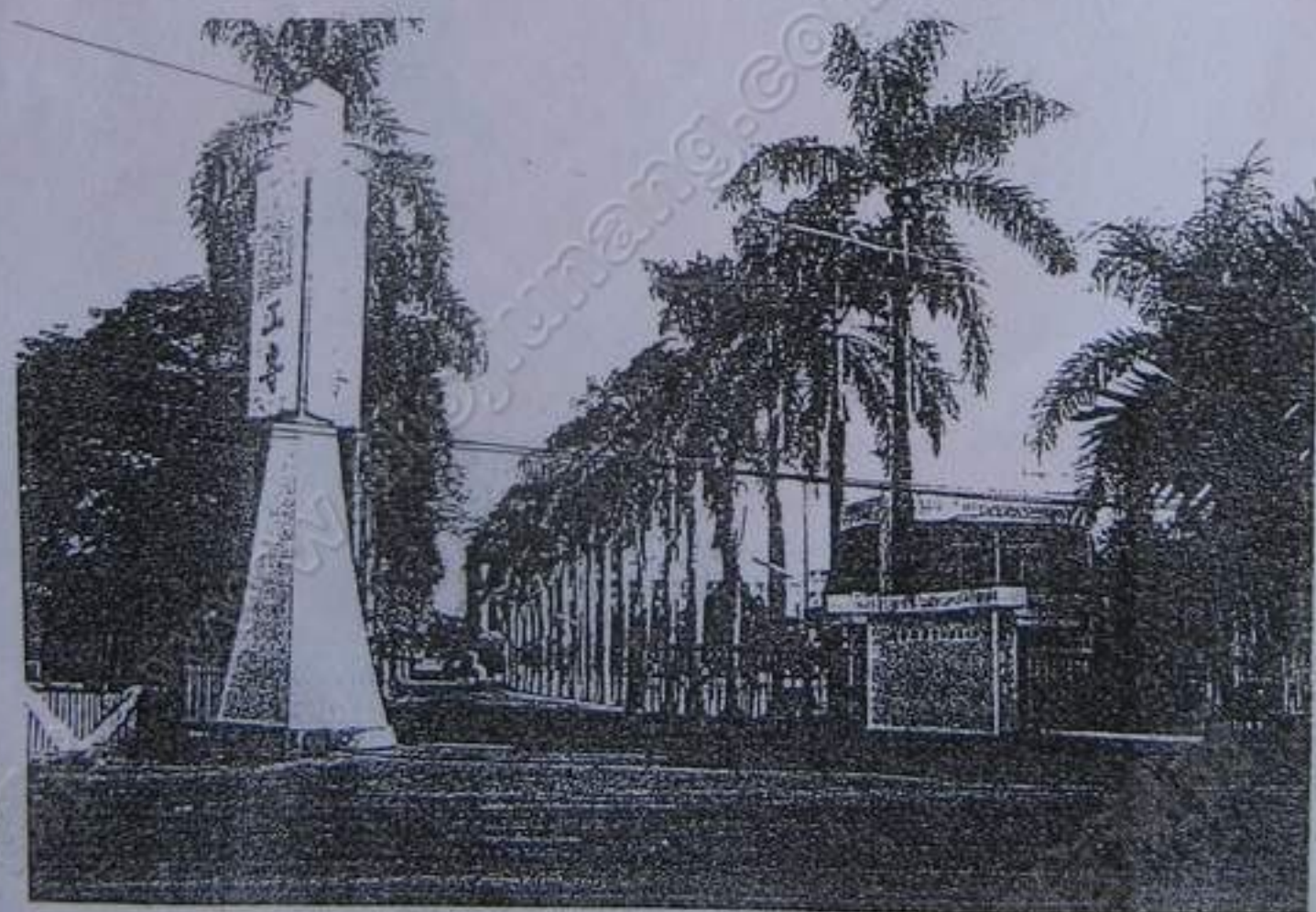
右方白虎昂頭實例。



由內向外看右方白虎昂頭之實例。



都市街頭店屋如逢天橋在白虎方也是會影響生意與平安。



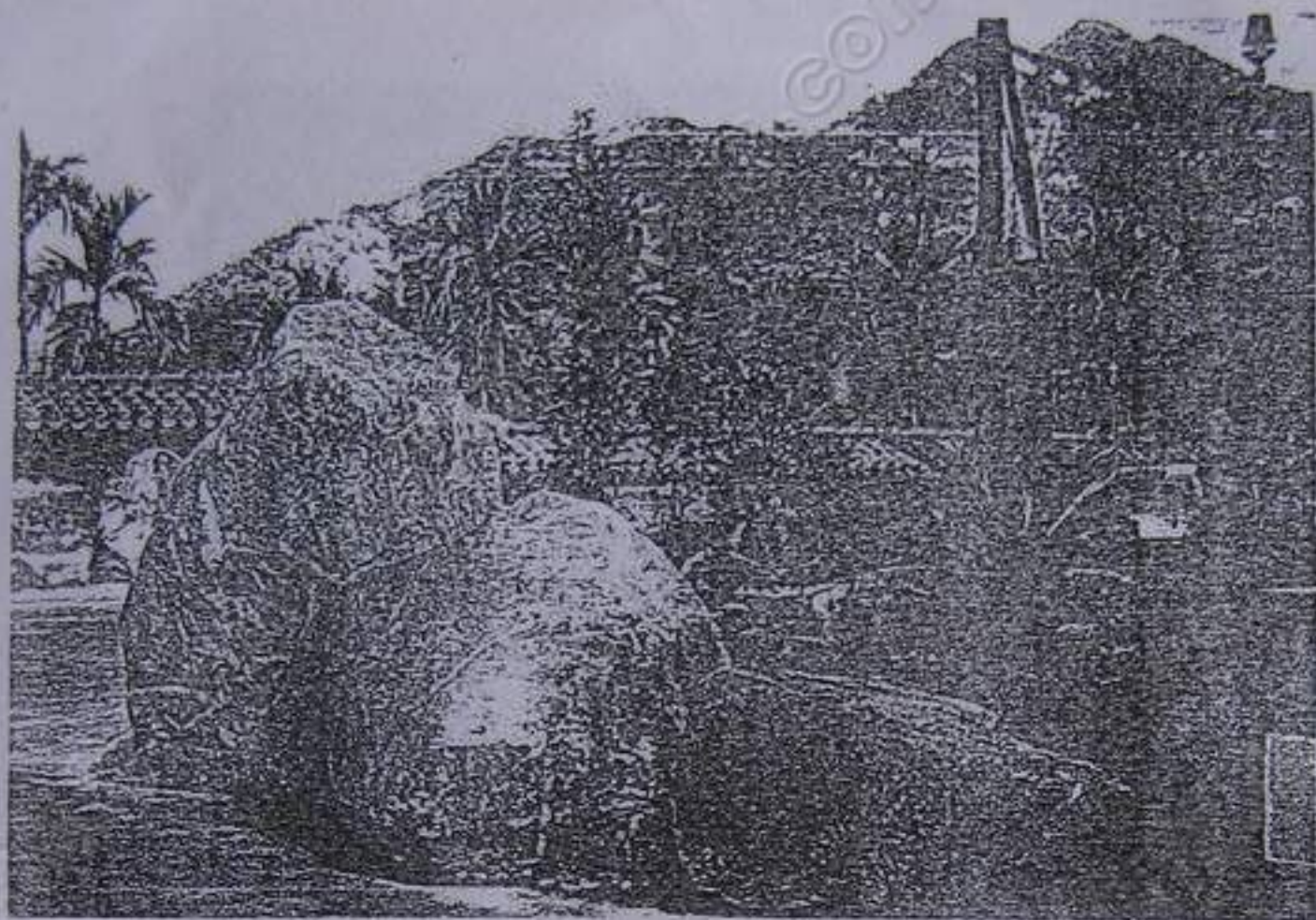
學校外大門之大柱位置不可放在白虎邊，否則對興學者有很大阻力。



右方大樓是白虎昂頭之格局。



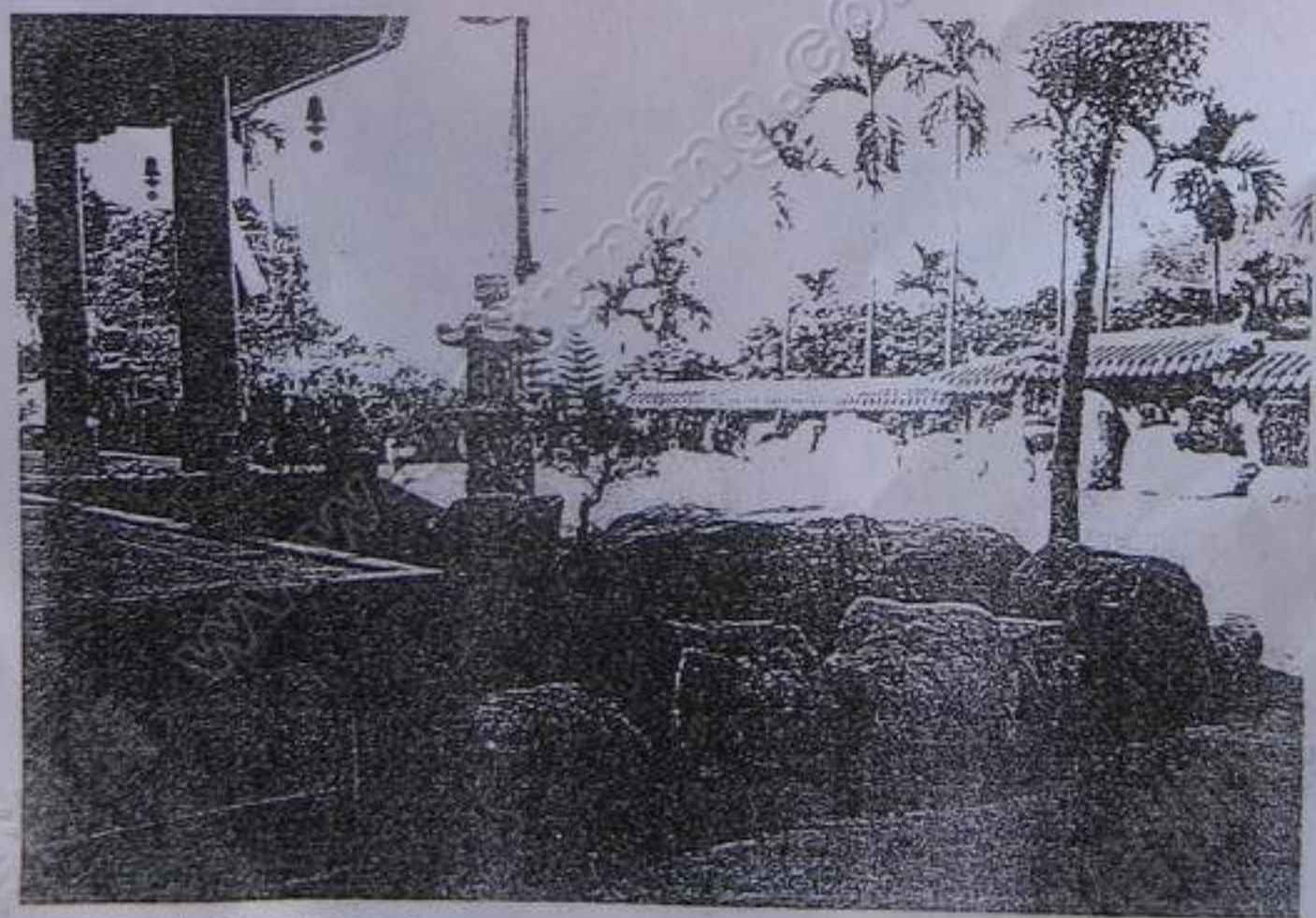
機關辦公廳舍或工廠公司之白虎方如有高樓建築物時，也是屬於白虎凶星昂頭。



石頭排列法之一：

青龍方石頭之排列必須向內彎抱、有情有力、接著處更應契合，如山龍之化身。

(此即蟠龍獻瑞之勢)



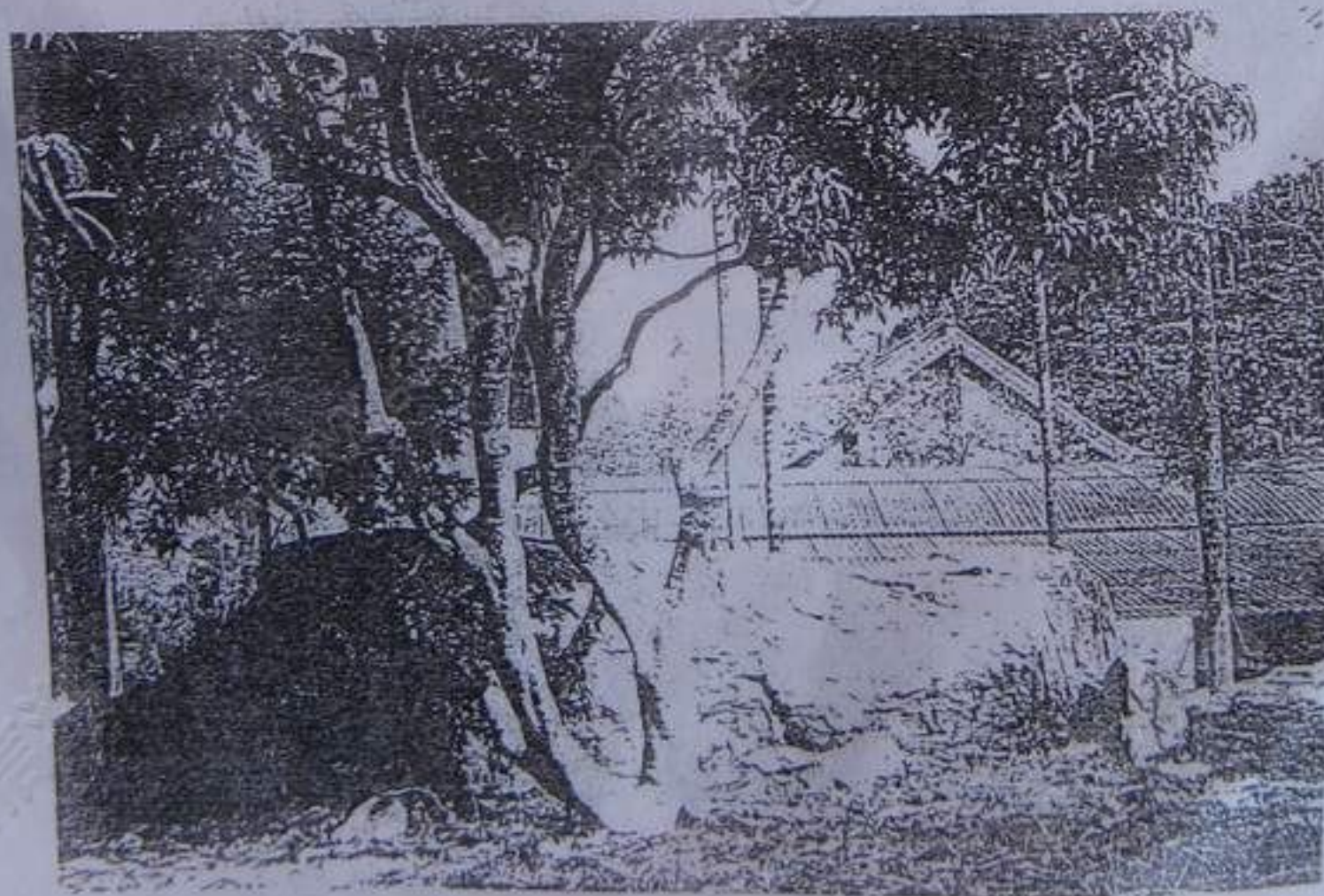
石頭排列法之二：

白虎方之石頭最忌昂頭，故以平實低勢來守護主建築（此即伏虎護主之姿），否則成為實欺主也。



石頭排列法之三：

室外牆下石應有守氣之作用與契合，否則反成百病之根源。



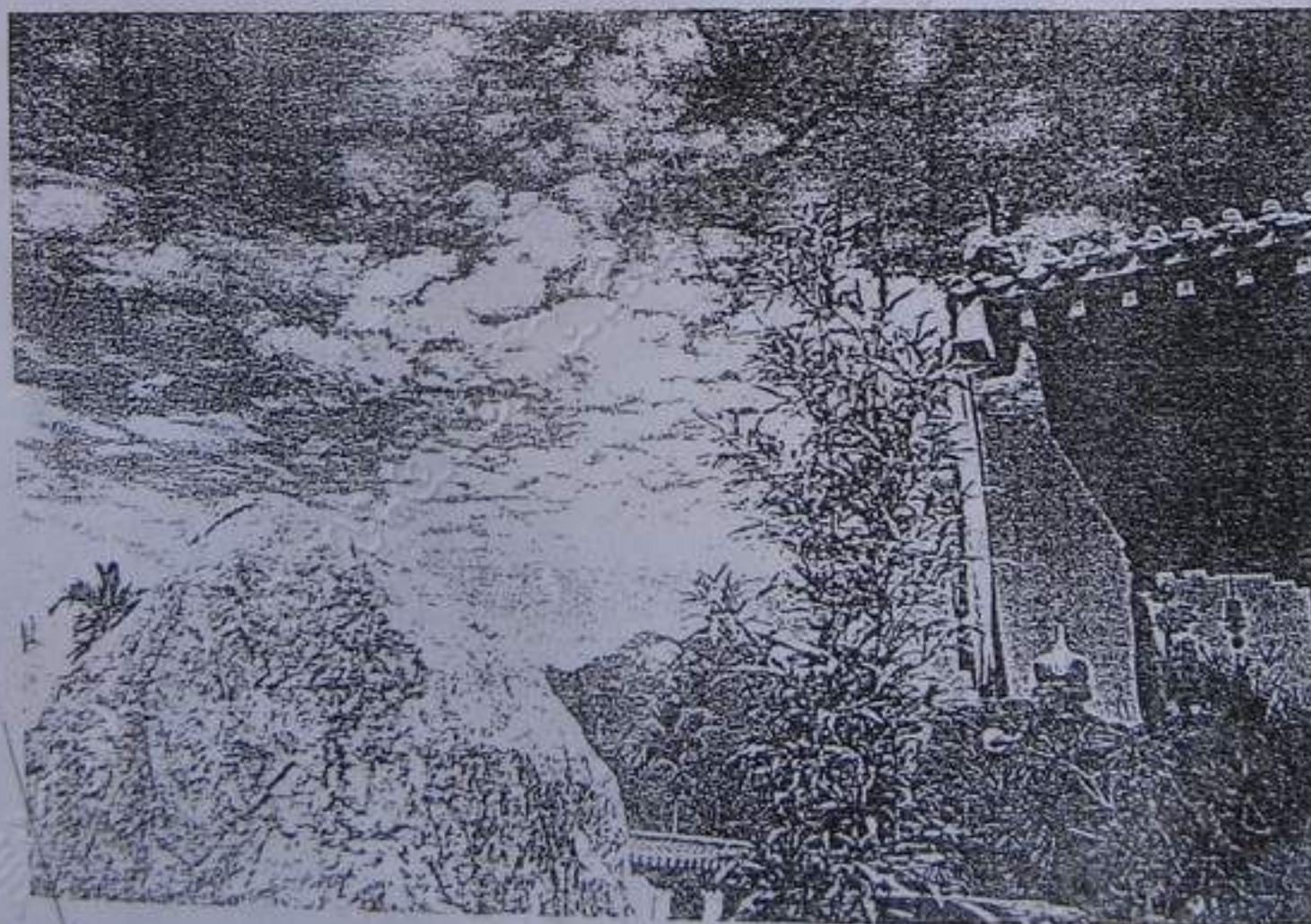
石頭排列法之四：

石頭之方向應該拱照主建築物才是真正的眾星拱照。



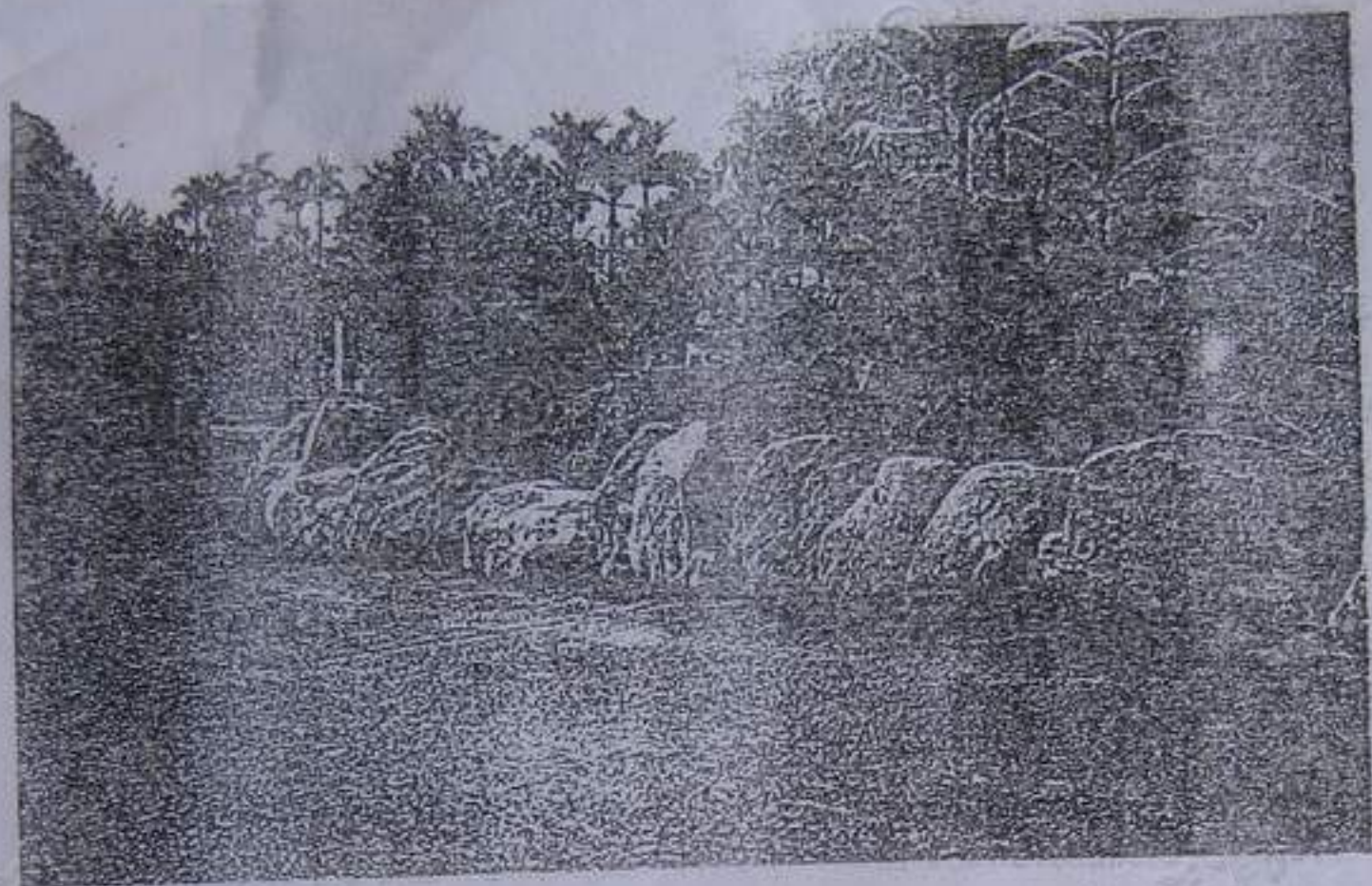
石頭排列法之五：

石頭排列必須有互相吻合之基本點、而且隨石頭與山勢共同形成渾然一體的生命力。



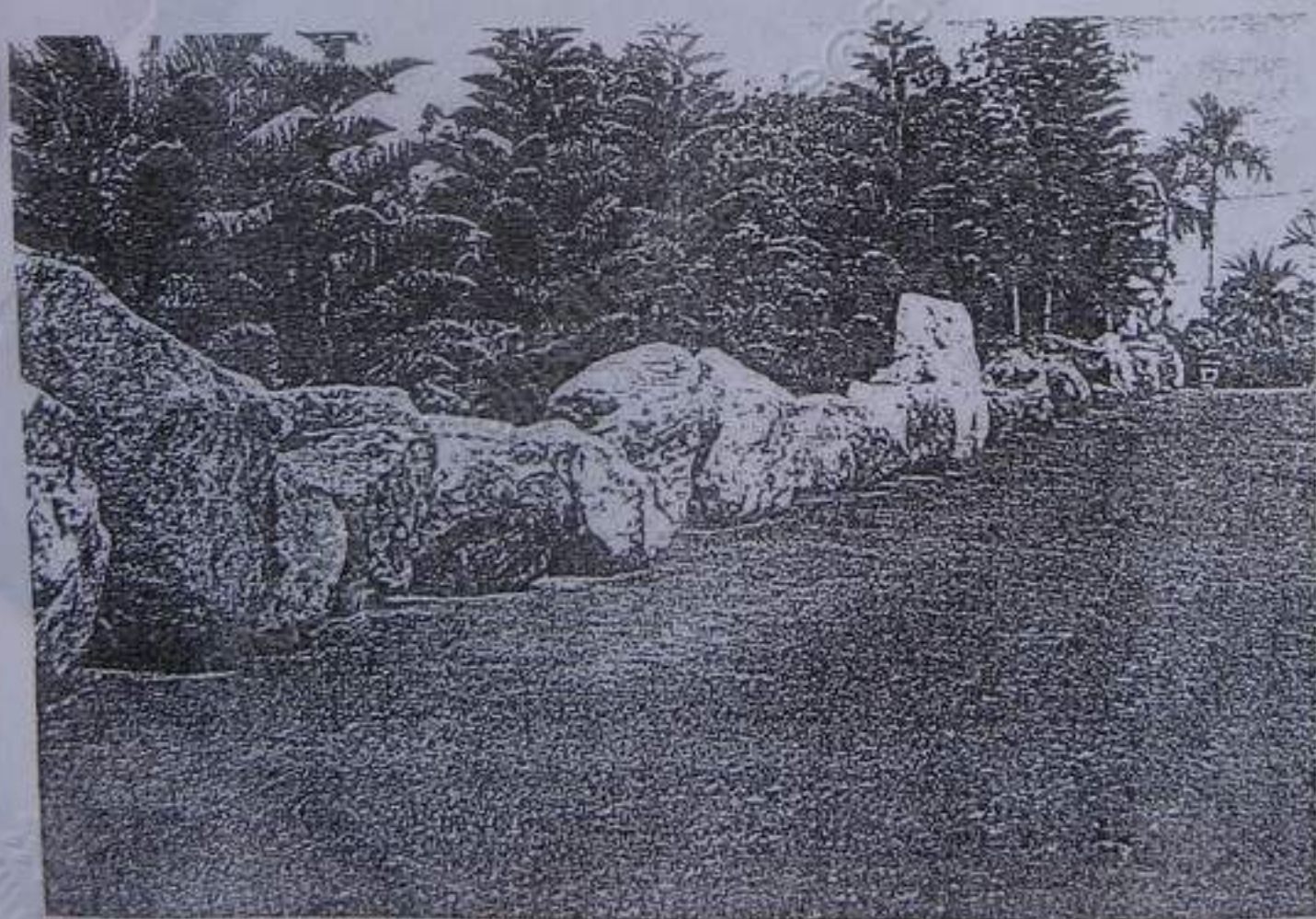
石頭排列法之六：

石頭與竹子、屋相之調配適當非常重要，否則徒然成為絆腳石而已。



石頭排列法之七：

石頭排列也應該有相互契合之機，否則只是路邊的障礙物而已。



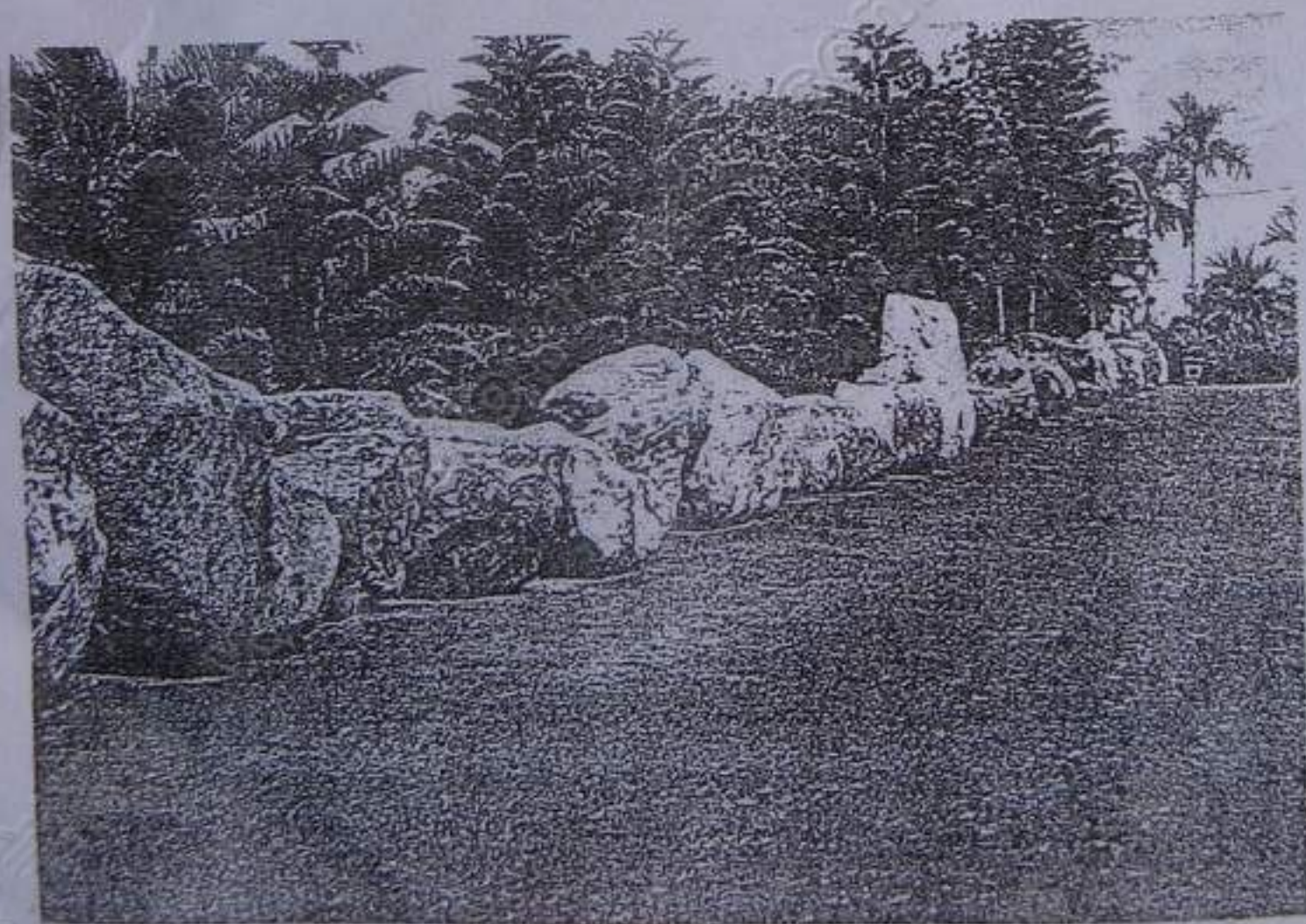
石頭排列法之八：

石頭排列契機時，則如生龍活虎之狀，有「送」、「迎」、「朝」、「拜」之勢，才是有用有益之石頭呀！



石頭排列法之七：

石頭排列也應該有相互契合之機，否則只是路邊的障礙物而已。



石頭排列法之八：

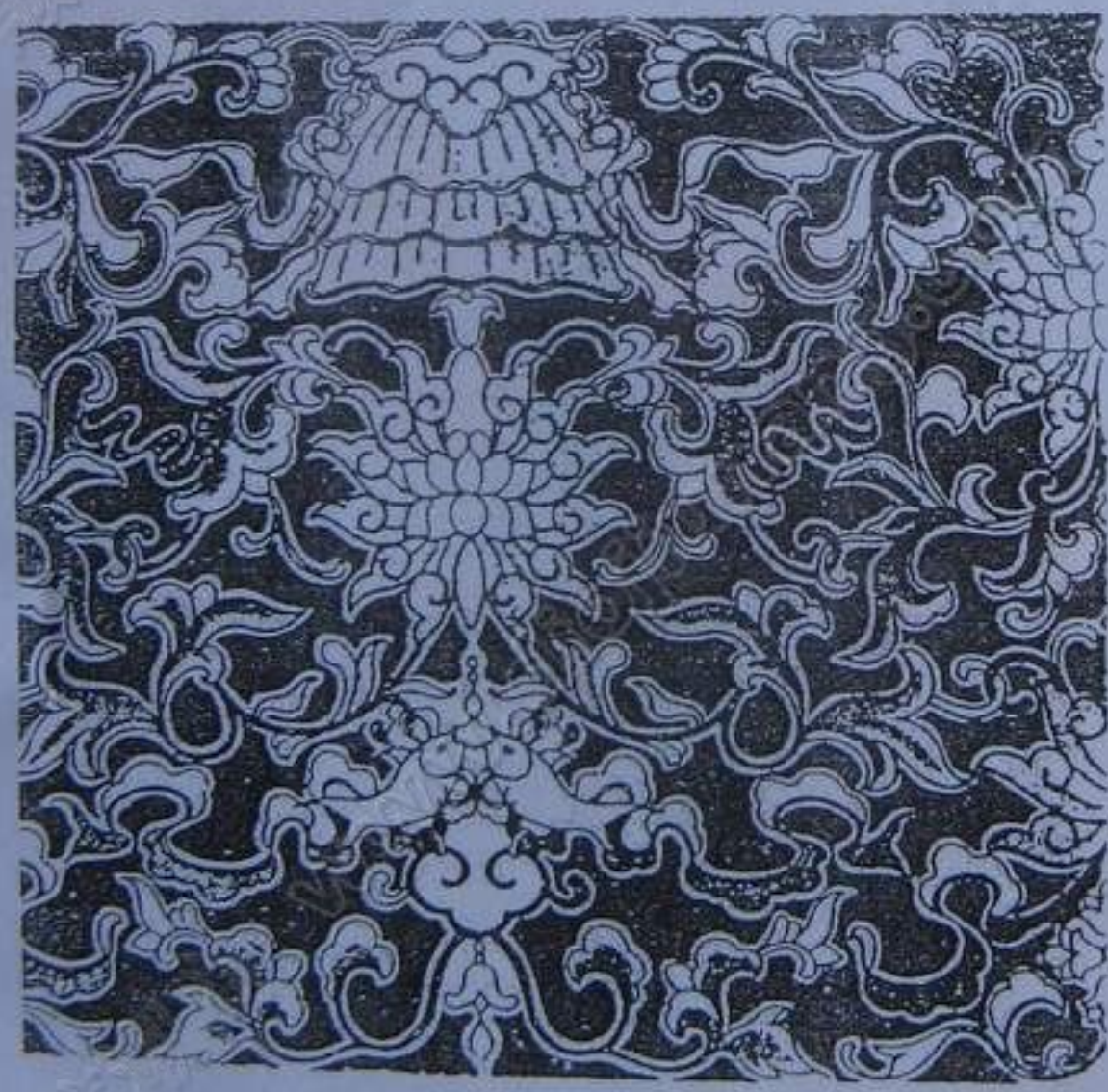
石頭排列契機時，則如生龍活虎之狀，有「送」、「迎」、「朝」、「拜」之勢，才是有用有益之石頭呀！

錄

四 四 三 三 三 三 二 二 二 二 二 五 三 一
八 三 九 七 二 〇 九 八 六 五 四 五 三 一

住宅樓梯開門吉凶：	：：：：：：：：：：：：：：：：：：：：：：：：：：：：：：：：：：：：：：：	一七四
凶宅惡煞扭轉乾坤妙法：	：：：：：：：：：：：：：：：：：：：：：：：：：：：：：：：：：：：：：：：	一七九
陽宅吉凶總結圖：	：：：：：：：：：：：：：：：：：：：：：：：：：：：：：：：：：：：：：：～	一八九
附錄：陽宅風水學研究班講義：	：：：：：：：：：：：：：：：：：：：～	一九〇
得到此書的福德因緣：	：：：：：：：：：：：：：：～	二四〇
編後語：	：：：：～	二四一

平衡點即是「道」，促使其
平衡之本能即是「佛」。



序

西方極樂世界是阿彌陀佛大慈大悲所修行成就的世界。

這個心靈中的世界，是由每一個人在無煩惱與無苦惱之清淨心靈中所發露出來的。這是神佛的世界；但是，在世間上的人類——我們，亦可以同樣創造美好的清淨世界，比如瑞士之國家。

人類世界與心靈世界不同的地方，在於人類的恆心不夠，往往都是得過且過，自掃門前雪，私心太重。而神佛的世界，他們本來都是具有包容的光，沒有排斥、沒有抵制之心，所以能夠創造完美的清淨世界。這是人與神佛不同的地方。

在人類世界的人們，由於未瞭解大宇宙法則的人太多，即使知道者亦寥寥無幾。宇宙間所以能相互維持著，是靠陰陽之引力在調和平衡！陰陽引力的法則，由星球間縮小到每一個家庭時，則很明顯地展現在他的居住環境中——此即風水學的原理。

「風水學」是真正的環保學，比人世間河川空氣的環保更重要！而要知道環保的利與害，則必須深入研究去知道風水學對人類幸福到底有多大的吉凶關係，屆時相信各位也就不會排斥「風水學」了！

宇宙法則的吉凶禍福是公平的，問題不在於您「相不相信」，而在於您「知道或不知道！」知道了就能很容易避凶迎福，此即是真智慧！反之，若不知此法則，則後果堪嘆啊！

願望與聲明

本書出刊不是要束縛各位的心，不是要揭發各位不安之所在，更不是藉此書來做宣傳廣告我自己，也不是製造各位之恐懼。

雖然各位的居住環境，難免有一些不理想而違背宇宙法則，這都不是各位的錯，而是各位疏忽而未研究「環境學」所致。今天既然各位住家有某些與本書相符之處，各位不必煩惱恐懼，而應該高興才對。

站在「積極光明面」著想，過去不如意之事，也許從今日起得以改善，更可以藉此機會明白宇宙間「調和」與「失調」之示現，可以去除「自我貢高、自以為是」的偏差思想。

站在「消極面」去想，從「失調」的環境中，正確體認到居住家庭各項佈置排列對人的幸福有密切的關係，進而改善，而得到平安，則各位能夠保家而不傷害他人，未來有機會還可幫助他人，人人如此，家家如此，國家社會人類們都能在心安幸福中生活，則世界亦即是佛世界，亦即是王國世界，天下即可太平！是故，阿彌陀佛賜名本書為「清淨人間佛世界」。

因此，本書並非只揭開錯誤處而使各位心不安，而且同時也將不對的地方如何破解告訴各位，讓你們馬上可以改正而趨吉避凶！這才是真正的濟世書刊的本意初衷，否則本人寫此書無異將變成社會亂源的禍首，此罪我擔當不起呀！在此謹申。

陽宅風水與修行的關係

諸位賢者，當您遇到下列現實生活中的問題時：

1. 家中小孩子發燒常病痛——能安心修行嗎？
2. 明天欠錢給孩子註冊費——能安心修行嗎？
3. 小孩不聽話個性兇狠——能安心修行嗎？
4. 事業經營不順——能安心修行嗎？
5. 睡覺時多夢幻不安——能安心修行嗎？
6. 師父啊，我家年年不利——能安心修行嗎？
7. 公司營運難推展——能安心修行嗎？
8. 部屬員工多病痛——能安心修行嗎？
9. 徒弟們身體不好——能安心修行嗎？
10. 父母親身體多病——能安心修行嗎？
11. 自己身體多毛病——能安心修行嗎？
12. 你我他身邊的親人朋友等毛病多——能安心修行嗎？

以上這些都是塵世間的現實問題，無論發生在你自己身上，或是發生在家人親友之身上，一旦你知道了，你能專心修行嗎？如果你能看破以上是無常而能鎮定如恆，且能



依宇宙運行法則處理得當時，你的修行才是真正開悟——否則，都是自欺欺人罷了！
各位，你們若希望能夠無煩惱的安心去修行，不妨先拋棄「我執」之心，好好研究此書吧！

「入世」無悔無恨，才能談「出世」，也才有辦法「出世」。



智聖王禪老祖之學說

王禪老祖之學說根源於易經，並揉合道家的無窮變化、儒家的致中和、陰陽家的五行、佛家的因果論，加以具體的運用。易經是綜合研究天道、地道、人道之大義，說明宇宙萬物變化之現象，推知一切成敗、得失、興亡、治亂之情況，指示我們趨吉避凶之途徑。從陰陽相對、相生、相剋、相化之關係，推理研究宇宙一切事物之發生、發展、發能、發效之法則，計算一切演變過程中之實數、實量、實象、實勢。其理與大哲學家愛因斯坦的「相對論」不謀而合，皆論宇宙間各種事物皆呈相對，無絕對之理。

王禪老祖主張人生的修養，應由奉天、達天之境界，進而制天、同天、統天之境界。因有統天之最高理想，所以人生不但要能「順天命」、「達天命」、「合天命」，尤要「制天命」、「勝天命」。故有：「命由我主，福自我求，壽由我修，聖自我作。」之名言。人生宇宙間雖然渺小，然其生命力、精神力是無限大的；人可創造自己，亦可創造天地，故子曰：「我欲，斯仁至矣！」，抱朴子謂：「神仙可學也。」

「來者不拒，去者不留，順其自然，不可勉強，有緣則渡，有德則助，皆順天理，事事如意。」這是老祖渡世原則，他以易理綜合各教教義相輔應用，強調個人平時多修慈悲心，修淨口業，善養真靈，尤其主張在家修身，齊家保業，盡其能各司其責，而後及於整個國家，則天下太平矣！

及於整個國家，則天下太平矣！

風水的定義

風與水，本是大宇宙調和之根源，好像人的體內有血及呼吸，如果否定了血及呼吸之重要性時，則此人必是一個神經病者。

房屋住宅或結構物也有血及呼吸系統，一家住宅內必定有門與路，所以門與路就是水路，而門路之作用，乃是空氣調節對流之作用，其空氣即是風也。風即是「空」，水即是「色」，故如心經云——「空即是色，色即是空」。可惜一些無知的人，卻把「風水之學」下定論為「迷信之學」，呀！可憐的眾生！

一座房屋如果沒有門路與空氣，必不能居住人的，如果有人說重視門路空調之學是迷信者，那麼，人的口與肛門、肚腸等五臟是要幹什麼？因此，今天本人很誠懇很鄭重的提醒那些無知可憐的人們，千萬不要在尚未「大徹大悟」以前，隨便亂說無知的話，否則，你們將只有自討苦吃而已！

本書的各項論點都是有科學、物理學、天文學、電磁場學等學理證實無誤後才寫出來，絕非妖言惑眾之說，如若是妄言，這皆是滔天之罪，本人是承受不起的！我只是本著至誠懇切的心，想解決一般大眾的苦惱而已！

所以，風水之學，是科學、理性，而且是智性的，一點也不迷信，希望有緣人能多閱讀，領悟透徹，然後應用于你們的家中，相信各位家中必能因此改善諸多不調和之處，而達到俗家圓滿之境，這是本人的衷心之願。

風水名詞略釋

(1)青龍方：①是人的面向左手方，（當人坐在屋內向外看出去的左手方），叫「龍邊」。

②在電波爲正電是善，是光明。

③宜高不宜低。宜動。表示多貴人相助，主健康，表示主人之位得體。

④如左方低矮則主人位不正，文昌也弱，男丁較無貴，主人亦無權威。

(2)白虎方：①是人的面向右手方（當人坐在屋內向外看出去的右手方），也叫「虎邊」。

②在電波磁場磁力線爲負電極，是惡，是黑暗。宜低，不宜高。宜靜不宜動。

③白虎方昂頭或回頭冲屋宅，表示小人當道多欺主人，家中小孩子不聽話，

脾氣暴躁凶狠，常常做出使人難以料想的不好行爲，在事業用人難管理，客戶廠商多欺主，產品銷路多出問題毛病亦多。家中多血光、藥瓶不離，尤其女人多毛病，主婦心情較難安定多燥性，常多口角，全家亂糟糟的。

④白虎方高聳多出惡徒，如果公家機關白虎方昂頭也多賓欺主，官非不斷。

⑤白虎昂頭，公司工廠事業單位多倒債無處討回。

⑥白虎昂頭，公司內人員股東必多不合作等！

(3) 朱雀：是正對面與屋宅相對處。

(4) 玄武：是屋後面的靠山。

以上四種名稱應該記熟，才較易明瞭後面所討論的內容。



善良心即是「道」！謙讓心即是「德」！清淨無為是為「佛」。

陽宅設計概述與研究

人生于天地間，所遇境緣之吉與凶，原有一定之數，本無可逃，各宜安分聽命，勿萌妄念。然古聖先賢嘉惠群黎，如大禹之鑄鼎象物，孔子之贊易繫辭等，皆謂「天定可以勝人，但人定亦可以勝天」也。故「趨吉避凶」之法甚多，除應修身養性廣造功德之外，莫如陽宅爲最，其合宅法者，迎祥只在旬餘，不合宅法者，月餘之內致悔無遯。吾時常將一個人之八字與其所居之陽宅合一研究，如八字很好，但所居之宅凶者，則其運勢亦如宅運之流年而應吉凶。如八字命不好，而所居之宅吉者，其運勢雖不大發，但亦可平安無事也。

陽宅關乎人吉凶之法甚多，如環境、大門、床位、灶位、神明位、祖先牌位、辦公桌位、室內水族箱、冰箱、浴廁、小孩書桌等等，皆息息相關連。

大門猶如現代之電視機天線，其他諸項猶如電視機之內部零件，人亦是零件之一。如機內各零件組立合法，而天線方向不對，則電視機亦不清晰，如天線方向對了，但是機內組立不合法，則亦無法收視。故內外皆息息相關也。

陰陽二宅者能改天命奪神功，本命豈能主之，墳宅不吉者，本命獨好，亦不能免其咎悔。此古聖先賢之所以闡揚陰陽二宅之至理，以佐天地之不全也。

又目前時下一般流行東西四命四宅之說，吾個人認爲其不可一概而論，因天下本無

「一命二運三風水，四合宅之說，吾個人認為其不可一概而論，因天下本無

絕對之理也，假使皆能先擇吉地，並於規劃設計之時均能避開本書所列各項缺點，而依古法設計，則任何命宮之人居住亦可平安。亦如電視機完整無缺，無論任何廠牌人人皆可以看得清清楚楚也。在此茲將陽宅住家環境各項應注意事項略述如下敬請指教：

(一) 大門：

房屋最重要的是門，因為門是一家人由早晨到晚上，所進出必經之處，如人之口和喉，不可有毛病，如一旦發生毛病，要儘速醫治，不能視同他處，不關痛癢，可不去理它，待出了禍，方去修改則悔之已晚。門要光明清潔、寬平，不可昏暗駁雜，正向不可有他人家之屋脊沖射、飛檐、獸頭、道路沖射等之不吉物沖射，諸如講義各圖所述

(二) 光線：

- (1) 客廳之光線不宜陰暗，主家無生氣、家中口舌是非多、諸事不順利，亦多病。
- (2) 臥室房間之光線亦不可暗，並非俗語云之「光廳暗房」，室內光線暗必定空氣亦不暢通，會影響心情及健康，尤其小孩子臥房更忌，必主學業退步、不聽話。
- (3) 神廳之光線不可太炎烈、太亮，必須有溫柔感。

(三) 神廳：

- (1) 神廳佛堂最好不設在最頂樓，因為頂樓悶熱，風煞又大，會使主人帶來不如意之事

，而且由於悶熱會使神佛之聖像變化龜裂。

(2) 一般人之觀念認為神廳設在頂樓，神明可以看到好風景；其實神明來去自如，不必看風景，只要藏風聚氣，不朝向去水，則可保平安也。

(3) 神廳最好安在客廳或與家人密切接近的地方，因為家人可蒙神明之靈氣保佑平安，亦可時時尊敬神明及對祖先慎重追思之孝心，一家人可以同心協力為將來之美好目標共同努力。

(四) 小孩子房間之佈置：

(1) 床位，除依照圖示各點外，盡量少用上下舖，雖然空間大，但壓迫感會使小孩心胸不開朗也。

(2) 光線必須充足，書桌背後及兩側不與門沖射，這樣小孩讀書心性會不安定的。

(3) 牆上不要亂貼機器人、花貓花狗或怪獸之類。

(五) 客廳：

(1) 客廳是一家之中心點，光線不可昏暗。

(2) 客廳是一家之財庫，過大也不好，太小主財不聚。

(3) 看起來有如寶庫之感者為佳。

(4) 天花板不要設計奇形怪狀。

(5) 天花板不可噴暗色或紅色。

(6) 地板不可太黑暗之色調。

(六) 灶位：

① 忌安於化糞池之上 ② 忌排水溝渠穿底 ③ 忌門路沖背及沖左右 ④ 忌門路正沖，

主疾病 ⑤ 忌背宅反向 ⑥ 忌左右外向，主是非退財 ⑦ 忌背後空曠 ⑧ 忌屋棟樑壓

灶鍋之天心 ⑨ 忌天井兩飄 ⑩ 忌背後并礁，主損妻財 ⑪ 忌灶門前大路橫穿 ⑫ 忌

背後橫路 ⑬ 忌沖樓梯口 ⑭ 忌靠廁所浴室 ⑮ 忌熱水爐下方 ⑯ 忌與廁所浴室門正沖

⑰ 忌強風直吹，易肇瓦斯中毒。

(七) 水族箱：

① 水族箱之水性屬陰電極，位置放對了可助全家平安。

② 如屋外之路有煞氣沖宅之時，可用水族箱化煞為吉。

③ 水族箱之位如放錯位置反而不利，主破財損丁。

(八) 選房子之法：

① 獨棟特高者為孤陰（方形大廈不算），先敗後絕。

② 不可風煞大之方位，主家中諸事不順。

③ 宜藏風聚氣，財丁貴均如意。



④不宜四周高層壓迫，百事不順。

⑤兩側龍虎之宅特高，主賓奴欺主之兆。

⑥高山峻嶺是修道場所，非住家所宜，財守不住。

⑦背後不可坐空而面向近山，主前途障礙重重。

⑧屋後古樹或左右均不可有大樹，主凶。

⑨庭院勿多植大樹，樹大宅衰，家道漸衰退。

⑩屋型虎尾寮為大凶，似棺木，居不平安。

⑪前面或後面有水池不一定是吉屋。

⑫白虎方為工廠之宅每日震動者非吉宅。

⑬室內通道與門直沖為穿心煞、凶煞。

(九)水塔及樓梯：

①忌安於本宅之白虎方。

②宜安於青龍方為吉，主家平安和睦。

註：陽宅佈局各部份的詳細內容請參閱附錄的「陽宅風水學研究班講義」各篇。



請建築裝潢的設計專家們共同來做功德

各地建築設計專家們，對於現代建築界之貢獻實在功不可沒，今天我有數點建議提供參考：

1. 房屋之造型盡量不要設計尖形之屋頂或怪狀之屋頂以免傷害他人。

2. 房屋之右方（白虎方）不要太高與昂頭，主損丁破財。

3. 房屋之全棟造型特殊奇異超時代之藝術眼光，對主人是很難居住會事業不順，家庭風波及小孩個性怪異，而且也傷害到附近周圍他人。

4. 新規劃之社區道路盡量避免反弓形，這樣在弓外之宅戶戶難居，且家中大小及對他人反面無情，造成陰險之人性。

5. 如遇反弓之道路最好與風水專家研究破解法，以開外大門之方向可化解。

6. 水溝邊之宅門向應特別小心留意，否則住者大破財、官司、家庭失和等。

7. 路沖之宅最好前大門改移方向可化解。

8. 進門時不可設計樓梯直沖，主破財連連。

9. 其他應注意事項如前各項所敘。

10. 請各地設計家能建議業主並說明利害關係，不可只顧損人利己，否則其家居居住必會不平安，而且亦會破敗的。故余今日有感而發的簡略敘述幾點，如能家家戶戶經由各位

設計之後得平安發達，那麼這是各位之功德，除可福蔭子孫之外，亦是社會國家之福也。

不義之財不可得，否則必帶來
災禍！橫禍常常跟著橫財而來。



學校篇

A、教育下一代，茲事體大：

古時教育單位大部份借重於寺廟，這是教育未普及之時代。現代則專設學校機構普化人心，因此，學校亦是寺廟的化身。而教師們也就是高僧大德的行者，更是菩薩的化身。

學校除了軟體之文化知識教育之外，對於硬體的建設佈置，也直接影響軟體的建設。因為硬體校舍建築仍然應注意陰陽氣流之調和，如大門、主管辦公桌位置、廣場、水塔、抽水馬達、蓄水井等，大門外其他建築物，該高則高，該低則低，如果白虎高於青龍方，則該校的內部人事必然明爭暗鬥，外界人士時常來干涉校政、校內學生的平安也時有血光意外之災、學生的品行較多頑劣難教導，這是教育者的苦衷。

B、主事教育家智慧的深廣，可減少教育失敗的變數：

主管之辦公桌位，是否如風水法則，能發揮到內外一心，也是很重要的課題。我看過某些學校校長的桌位錯了，高血壓症久醫無效，經過桌位換一個安穩的位置時，則病癒，學校的教職員一心，學生努力求學，結果升學率提高，學生也就平安了，這些都是事實，而非捏造的。

學校大門如果沒有辦法依善法糾正時，則可以將主管之桌位之方向，以「玄空法」收大門之旺氣，亦可以趨吉避凶。如果大門外面有屋脊煞沖校門，而引起校內不安時，大可以在校門內入口處，設立屏風及大鏡子，鏡子上可書寫校訓，一方面可以美化，一面又可化煞，這是兩全其美的事，更沒有迷信之虞慮。

C、實例分析：



以上相片是台中縣豐原市豐東國民中學校門，原來的位位置大凶，經於七十五年修改新門後，升學率大升、學生老師均平安，這是事實。校長是張安然先生，當時是由縣政府財政局支付課長陳子育先生推薦。（參考彩色頁之照片及說明。）

按：大門如人口，氣流暢順無障礙，左邊青龍宜高昂，右邊白虎不抬頭，一家圓滿各就本份，相敬如賓，事事即如意。

D、學校老師的大功德：

如來佛再轉世爲人，也是要從幼稚園、國民小學、國民中學、高中、大學、研究所、博士等過程，到最後的社會學教育等，這些過程是宇宙萬物「一生的法則」。

「學校即是大道場」，老師等即是大法師，尤其輔導的主任老師們，更扮演了大法師及菩薩的職位，所以，我們由心的尊敬所有老師及輔導老師。

在學校的輔導老師除了解決學生之課程及心性外，最重要的是以各種方法來啓發人之內在佛性——潛藏的大智慧，「教育」即是啓蒙、度眾生的佛事啊！

但是由於學生時代、思想均未成熟階段、難免在輔導時，心有餘力不及、頑固不化、牛脾氣：：等，這些不幸之事情，都不是每一個人的本來面目，每一位學生也有自尊之心。可是，又爲什麼有此情況發生呢？希望各位教育家或輔導老師們，不妨注意學生之家庭環境，也許，自此能改善幫助學生的向上心呢！老師的智慧深度，就是學生的福祉啊！

E、真正的關懷不是責備嚴厲，而是幫孩子找到真正的問題所在：

本人常發覺學生的毛病，與所睡的床位、書桌、臥室光線顏色，都有很大關係。但是學生的父母床位亦間接會影響小孩子，因爲父母親之床位若錯誤的話，必然爭執、不安等等，這也是原因之一。另有學生住家之前右方（白虎方）有高樓或其他特殊建築，造

成奴欺主、以下犯上之不良情況，所以小孩子越來越不聽話、心性變化得離譜。很多家長也曾經請示神佛及本人，經調查結果是住家之問題，經過依法改善其床位等後，小孩子的各方面也都慢慢的改善了，這種奇蹟之事很多，並非妖言惑眾的無稽之談呀！

F、掬誠肺腑之言：

今天本人發願寫此書，是盡一分力量能幫助有緣人解決世間上的困擾，進而家家平安、社會安祥。

假使相信此學的老師及教育家輔導老師們，能摒除自我之執見，勿視此學為膚淺不值一信之妄語，而能冷靜拋棄私心，共同將此妙法試著去運用於教育上，驗證其成效後再予以廣傳，相信各位教育家在培育下一代的國家棟樑的百年大計必能收到很大的成效和功德。

今天本人不是培養「風水地理師」，而是將宇宙中具有的原有妙法所發覺驗證無誤的結果，告訴各位有緣人，這即是「禪」也。



首長辦公桌位

天地之間有萬物，人亦是萬物之一，但人的智慧卻是萬物之首，所以人能主宰自己的吉凶禍福。可惜，人因為是有智慧，而往往造成自傲我慢之心，這也是人之常情呀！有天地，必然有方位，而人的生存或其他動物也是有空間的，「順天者昌，逆天者

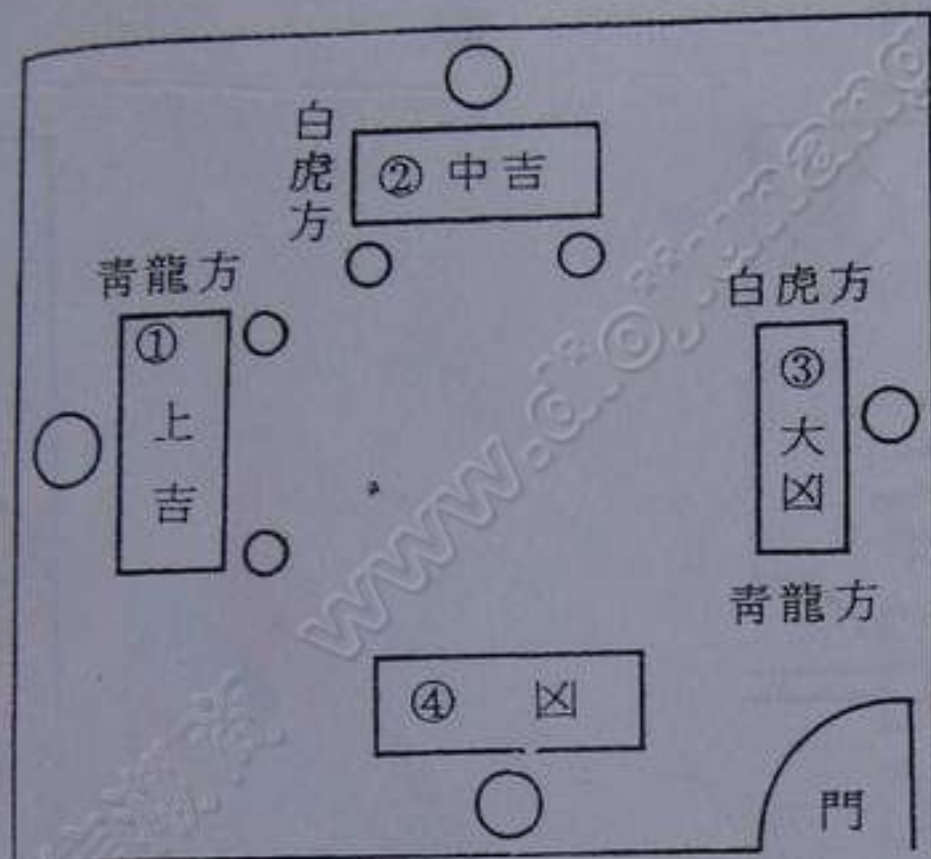
亡」，這是千古不變的法則，任何人也無法改變的事實。而無論「王侯將相」或「販夫走卒」，都是天地間之一分子，他們也逃不過宇宙天

理的法則，當然，他們也都有「生存的權利」與「盡調和的義務」。在天地間能使人的身體和心境安定於一時的，最重要的就是「桌位」和「床位」，所以桌位與床位都具有同樣的吉凶感應力。而吉凶的感應是由「方向」與「位置」來決定，方位與方向正確的，則人的身心安祥，因為順著地球磁力線與空氣對流，產生靜電感應，而使人的血液循環正常、判斷正確；反之，因為方位錯誤，以致逆著地球磁場之運行，磁場感應的干擾和沖激造成思考力的失常和身心的不調，當然會兵連禍結地百事不順了！。

又桌位之地點本身是一小太極、一小空間、一小電磁場，所以吉者會放出無量光波或電波，如果凶者，只是吸收亂流及游離電波，而擾亂了身心之健康，再者擾亂一個人的思考力，所以桌位之吉凶，對人實在太重要了，各位不可不注意！

我看過很多首長的辦公桌的佈局，其間不如法的很多，才造成身體健康欠佳，業務行政推展不動、部下不諒解主管的苦心，外界輿論界的攻訐、毀謗、告到法院、檢舉等不良行為（有些主管的行為偏差者不在此內），因而直接造成社會人心的不安。因為主管桌位如依善法時，必然頭腦清醒、心境開朗、時時會注意到部下的安危及造福百姓，假使桌位方向與位置錯誤時，必然頭腦不清、昏昏沉沉、糊裡糊塗的，當然，糗事一大堆、心性暴躁，難免吃官司或部下毛病百出啊！此是天體和人體運行的法則互相投射感應之現象，不是迷信！

A圖



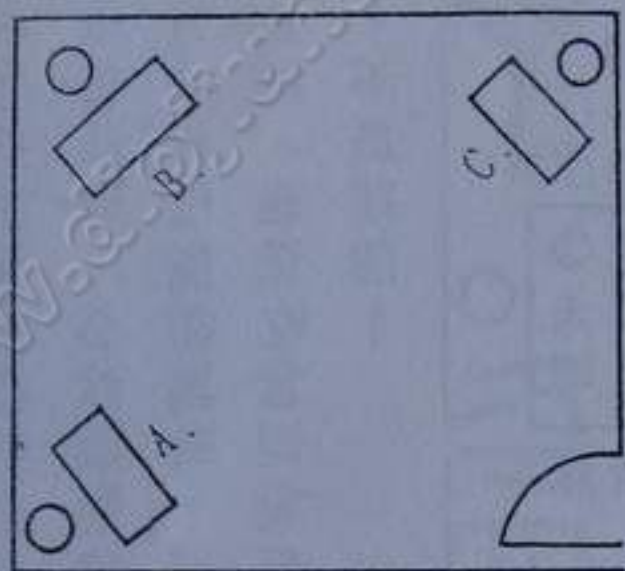
基於以上的正確法則，各位首長主管，不得不注意，今天本人將桌位之排法畫圖略述，如依此法即是圓滿也：

分析：一、上吉位：青龍方牆面超過桌前主有權，賓客恭敬。

二、中吉位：此位中吉，但最適女性主管坐位，男性平平。

三、大凶位：青龍方沖門坐不穩，白虎方沖門行不通。

四、凶位：白虎後方有門路，謹防部屬他人陽奉陰違惹是非。



另有一種桌位坐斜角式的：

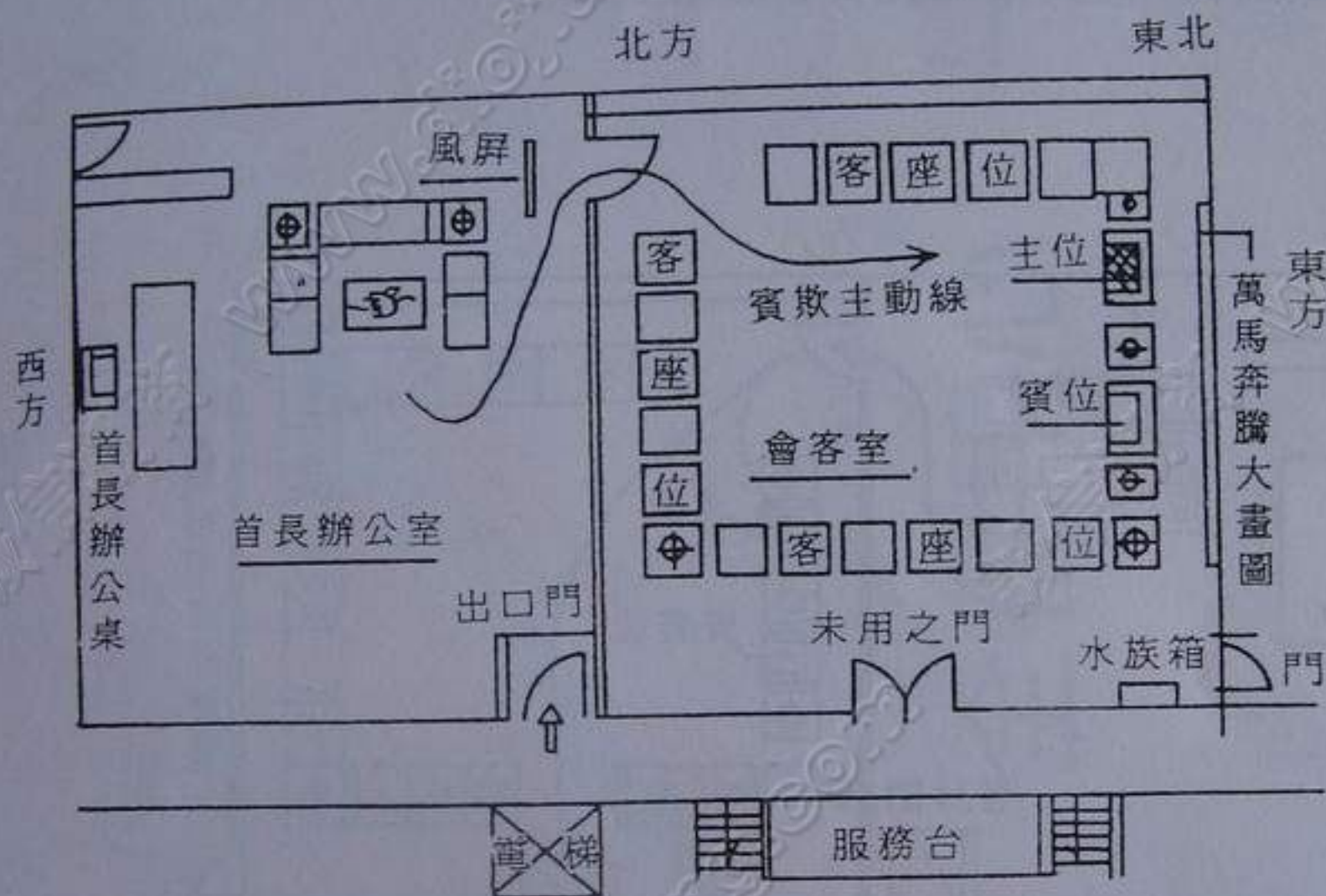
分析：桌位坐斜角者（如圖A、B、C之位置），大部份都相信某八字命適合某種方向的說法，可是人的八字與桌位如果有畸形之時，首先已經造成心不安了，而且斜角坐位只是短暫時間的避凶法，如過六個月以後則背後三角形成為反內弓成劍形，則有一此後小人暗箭來傷」之虞也。



自房後方有門路，謹防部屬他人陽奉陰違惹是非。

實例分析：欠理想的辦公室配置圖

某首長辦公室原來排法不對，以致百事不順、官非連連……實在苦不堪言！其原來辦公室格局如下所示：

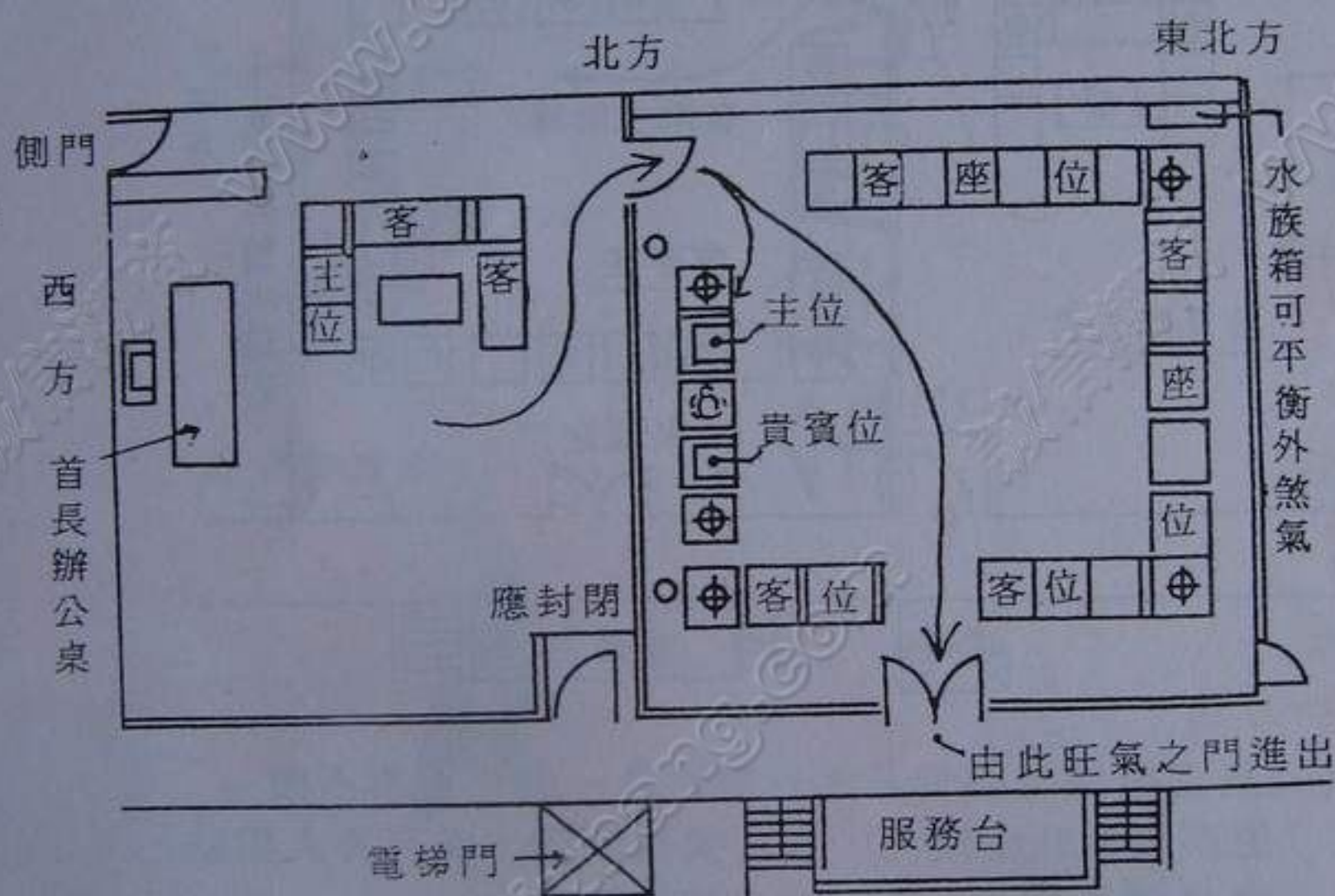


- 本辦公室之格局全盤皆非，一無是處，難怪百事不順……
- 辦公桌位坐向正逢旺山旺向，尚可彌補缺點，尚有貴人相助。
- 首長辦公室之屏風擋住旺氣，貴人暗淡之象。
- 首長之出口門向與電梯正沖，主口舌是非沒完沒了。
- 出入口之玄關不對，形成主位之白虎帶拳傷自己。
- 大會客室之主位排在東北方，大錯之位，先傷膽之位，賓欺主也。
- 主位背後之萬馬奔騰大畫圖是慘敗榮歸之象。
- 客座賓位之佈局全部賓欺主，封死君主之陣。
- 水族箱之位與室外之東北方機關大水塔形成「戰鬥口舌」局。
- 會客室之大門才是吉門不出入，故霉運連連。
- ※以上是本人觀看後所做的結論，應如何糾正呢？請參考下頁圖解。

改善法：理想的首長辦公室配置圖

實仿

上述某首長之辦公室，確實全盤皆非，一無是處，現在本人將正確的排列法修正後提供給各位參考一



本配置圖，請各位詳細閱讀拙作後，自然可以瞭解其中奧妙。

本辦公首長出入大會也。主位客座水族會客以上圖解



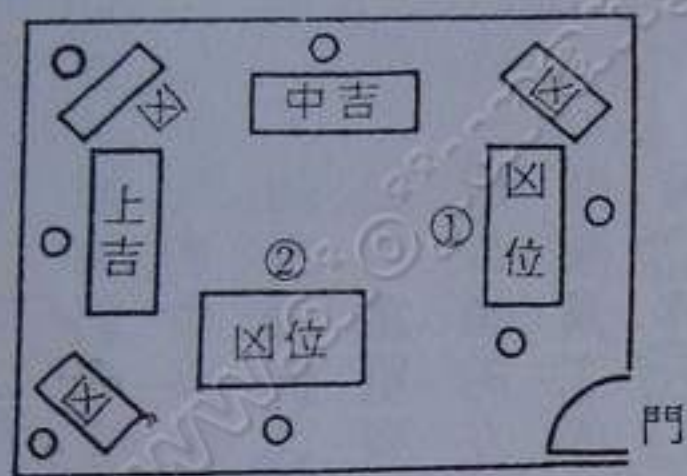
董事長的辦公室

小室小桌賺大錢，豪華辦公室與豪華氣派十足的辦公桌，不見得賺大錢，也因為如此，很多人把責任全部推給辦公室桌位不吉利，才會落得如此悽慘。這種人是最無知與貪得無厭的可憐人。

事實上的基本原因，是他的思想錯誤，本末倒置，大的辦公室及豪華辦公桌，它是

不會講話、更不會替你去拉生意；而是你的心境一開始只顧著享受一切美好的果。其實，你沒有發覺這種享受的下一步是什麼？就是「苦果」接著而來呀！

辦公室的右方（白虎方）最忌有機械馬達震動，光線與空氣必須要流通，室內佈置越清爽越好。辦公桌的排法如下圖：



分析：一、凶位①表示人事不能真心相待。

二、凶位②表示人事不安、人心不服。

三、上吉：青龍方過堂環抱玉腰，諸事順遂。

四、中吉：雖然不是上吉，但也勉強可用，故無大過失。

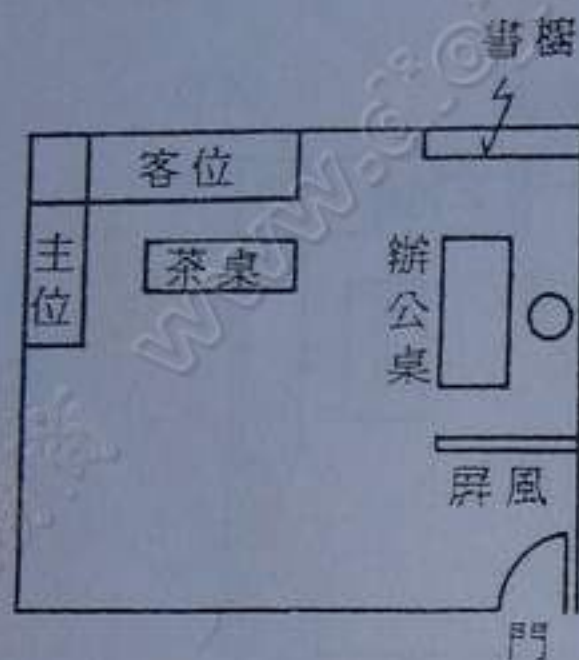
五、凶位斜坐：靠山不正，主瑣碎事多。桌位最忌坐在斜角上。一般人都會認為八字命與桌位對沖，所以排成斜角之桌向，這是不正確的。即如子年生之人勿坐南向北，是正沖。卯年生之人勿坐卯酉向，是正沖。但是——仍然要上圖之依為重要。

六、辦公桌的左右方也是很重要的，如果桌位右方靠牆、逼近牆，則諸事不順，部屬員工的心情常有浮躁之情事，接洽業務亦不順。所以，必須左邊（青龍方）靠近，比較有權貴、賓主有分、主僕各就本位。董事長或主管之桌位，左右亦不可沖門，更不可沖廁所門，也不可壓樑下，也不可沖冰箱門，桌位右手不可安置影印機或冰箱馬達，以上各項缺點能避開時，則各位的桌位已經及格八十分，其他的只靠自己多做善事、救濟、佈施教育基金之建設等，相信各位的事業更能平步青雲。

七、當各位的桌位重新安排或新座之時，請用二張十元大之紅紙○，一張貼在桌下方，一張貼在椅子背後上方，然後靜心默念祈禱：「混元大道含無明、世間善惡無是非，我今鎮守凡塵界，無偏無倚貫天地」再念咒三遍：「伊嚕哈叻哪叻呀嚕呵娑。敬請混元禪師加持。」

圖 A：不理想的辦公室桌位排法

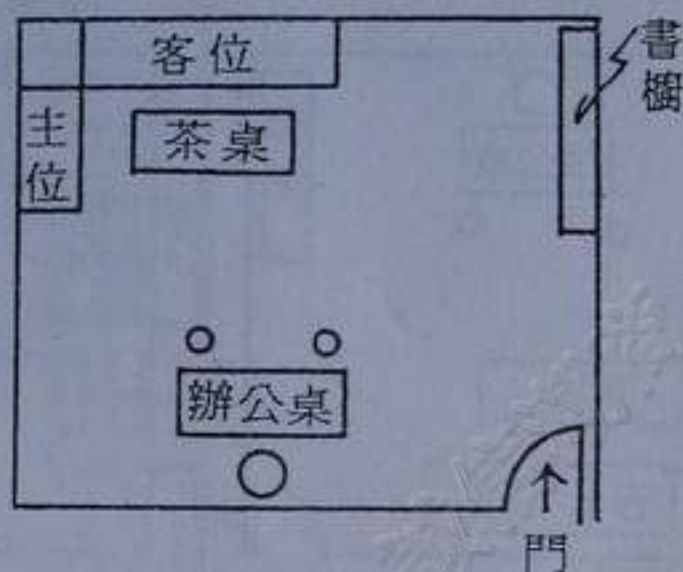
①



最不理想的佈置：

此局「先天之體」是「賓客主」之局，無論門是從左或右方進入，門的氣口已經沖動坐位之主人，政令難以執行，辛苦之至，心力交悴亦容易徒勞無功。即使有屏風亦無效。

②



不理想的佈置：

此局「先天之體」是「陽奉陰違」之局，無論門是從左或從右後方進入辦公室，都是會使坐位者心不安，這種坐位容易產生部下「陽奉陰違之偏差思想」，較難上下一心。

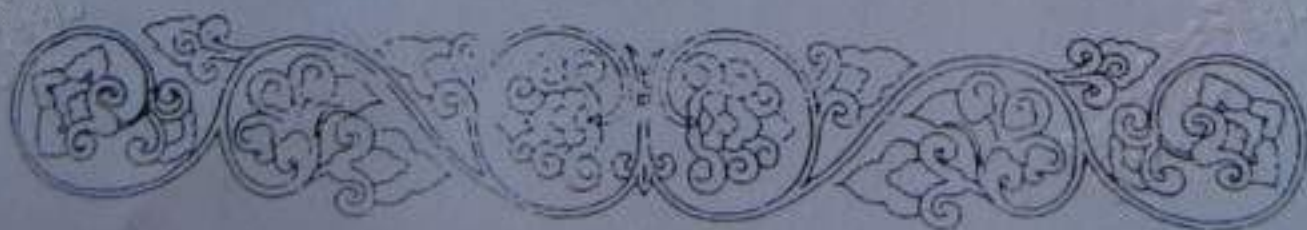
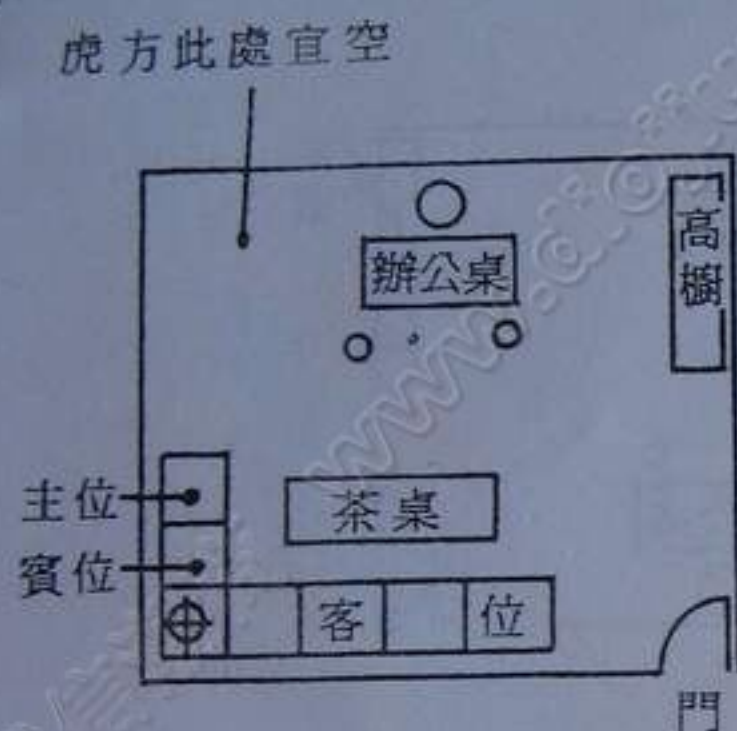


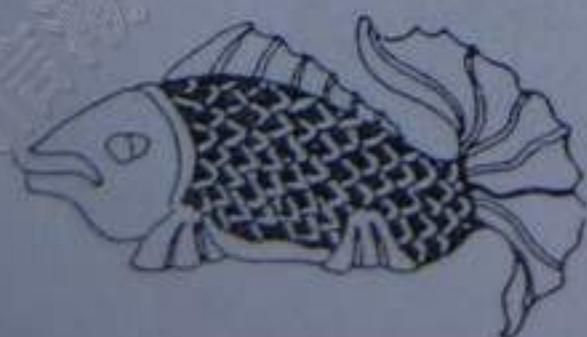
圖 B：理想的辦公室桌位排法

①

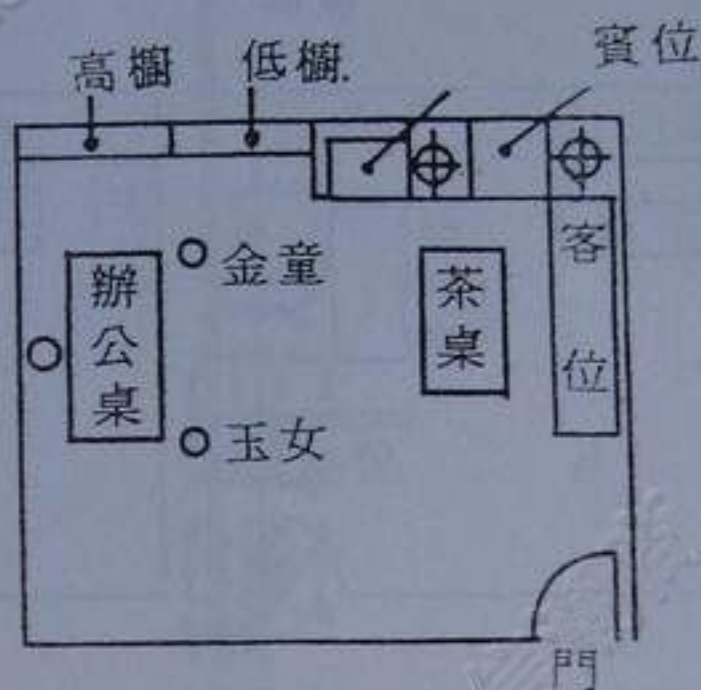


理想的佈置：

此局「先天之體」是一「白虎伏虎過堂護君主」，但招待客人之坐位必須依圖註之法，才可以陰陽調配，反而可以「化煞為權」，白虎過堂才能化為「伏虎」，否則成為「白虎昂頭傷主人」。桌位之青龍方最好有較高書櫥櫃為吉。



②



最理想的佈置：

此局先天之體是一「青龍過堂抱元陽」。

一般人只重依生辰八字命坐吉利方向，可是卻忽略了辦公室本身的格局。

其實格局主客之位最重要。此種格局是上上之格局。如果坐位後面是玻璃窗，則此局最好不用。

如果其他方位光線均可照射，則可於本局桌位用百葉窗或櫃子做靠山亦吉。否則採取其他方案。

寺廟風水及靈骨塔

A、佛法無邊，應廣參多學，才能智慧如海。

「開悟」是一回事，「身體肉身」又是一回事，各位同修們，不要弄錯了，否則只有自討苦吃而已。「經典」是修行者之指路標，「實証境界」絕非「口頭禪」；「開悟」更非「萬能」的代名詞。

佛法、道法、主的真言等，是人類「思想領域的超越」，而「肉體身」仍是宇宙中萬物的一小細胞，細胞就有鐵質成份存在，有鐵質必然會受地球磁場吸引力正負極的牽引作用，而遵循著太陽系各星球軌道在運行，絲毫也離開不了磁力線軌道的左右，所以，很多人說：「真是無奈呀！」，「佛陀」和「上帝」也有很多無能為力之處，宗教狂熱的「萬能」崇拜是無知的啊！

在修道者說是「業力的報償」，在因果律之說即是「果報問題」。

而在本人的見解即是「色界與空界能量引力的問題」，各說不一，但其理皆同，乃「有苦有樂的示現」罷了。「苦樂」是不同因緣的聚合離散，千千萬萬的因緣在不同的時空中交織著，那是多麼偉大而細密的運作，是人的智慧所無法完全計算的啊！

那麼，寺廟與風水又有何關係呢？經本人體悟到的宇宙法則，實在是不可分離。人

在未修道以前有身體，則必須循宇宙法則調和著才能保持健康；而悟道了之後更是會自行遵循宇宙法法去調和而與大道合一：因為悟道者了知宇宙之法則，則可依個人意願完美地去履行做人的原則與善盡義務。佛所說的「因緣法」事實上就是最深的宇宙運行法則，佛陀講了一部分，仍有很多法則需要自己去領悟啊！

同理，寺廟的建築物，也無法離開建材土石鐵類的自然物質結構，既有物質結構則

必然其有依循的運行軌道在左右維持其物性，這就叫做「天理」呀！所謂「天理」就是「因緣法」就是「宇宙法則」，就是「道」，大到宇宙，小至屋舍殿堂及人體，皆是因緣法則運作的範疇，悟道者順此法則，得道者實無所得，只是捨掉錯誤的傲慢和無知，謙卑地隨順真理，與大道契合無二罷了！

很多修道者，常自恃是得道者，不會受世間上的苦報，經印證起來並不盡然呀！修道是心靈求心安，身體健康也是求心安的基本途徑，沒有健康的身體，那來健全的身心，沒有健全的身心，根本無法悟道，每天只在病榻上哀嚎者，精神疲憊交加，意識昏沉，語無倫次……等，請問各位有心拜佛唸佛嗎？那是騙人的。

當然，寺廟是建築物，也會影響左右鄰舍之吉凶，也會使自己內部造成人員傷亡、

口舌之災不斷，種種令人傷心之事，本人觀察結果亦與寺廟宅舍有很大關係。所以寺廟之建設亦不離陽宅風水諸妙法之原則，而人更不能脫離肉體之束縛，除非

死掉另當別論，否則仍有各種肉體上的苦難呀！佛陀的一生示現，「在人間即隨順人間法則」的覺悟，爲了不違背因緣法，故佛壽八十而示現涅槃，在「大涅槃經」中佛陀澈底的開示諸弟子之疑問，再清楚不過了！此即明証！

本書是提醒各位修道者，「色與空」、「空與色」之「能量不變定律」，是科學、物理學、天文學、環境學的本來面目，而不是一般人所說的人云亦云之「外道風水學」呀！

佛云：

「當我們未大徹大悟之前，
千萬勿批評他人的是非！」誠足深誠啊！



B、佛寺靈骨塔位置之選擇

古諺云：「死人活骨頭」，這一句話實在令人尋味無窮。

本人研究風水學廿三年，首先是由陰宅之因緣開始，由於家中在二年內連續發生五人開刀，一家大小多病多災，實在無法以言語來表示。

本來我不相信風水之說，後來由於家中不安，在無可奈何之下，經有緣人推薦聘請苗栗公館大坑邱老先生指點結果係祖先之墳墓骨罐入水八分又入泥。以一般人之見解，實在不可能，可是事實證明家中自祖墳葬後，年年災厄不斷，所以才決定遷葬，當墳墓挖開之後，骨罐內泥水有八分滿，見了令人心酸萬分。

唉！古話說：「傭醫醫死人只一人，而傭師替人葬錯害一族人。」所以，奉勸有心當風水地理師的人，必須好好研究精湛後，才可以替人做風水，否則，真是害人不淺呀！當然這也關係到主人家各房兄弟們之陰德，如果平時樂善好施者，自然會遇到好名師指點。如果平時壞事做盡，平時不積陰德，一毛不拔，只會計較他人而從不反省自己的人，他必定會碰到傭師，這是天理因果循環的道理：「善有善報，惡有惡報」，一切善惡之果報，完全在於自己之心及平時所作所為呀！

我在廿三年來看過無數的陰墳風水吉凶，屢斷屢驗，凶者終凶，吉者終吉，一點也逃不過法眼及天理。所以，相對的，一般佛寺廟設立的「納骨塔」，其吉凶也是關係相

納集中存放一窖之中，到時就變成萬人塚了，你到時候去那裡找祖先骨頭呢？或是主持

人換了或死了，到時死無對証，怎麼辦呢？只有莫可奈何，誰叫我要死，又誰叫我將骨頭放入現實的寺廟中呢，只怪我沒有修行，才會讓骨頭列入萬人塚中，可憐呀！

而公家機關的靈骨塔則是便宜又安全，絕對沒有十年、廿年之期限。所以，奉勸有緣者將來死後，最好交待遺言放在公家納骨堂則大吉大利。

有一些靈骨塔位置吉凶好壞差很多，茲將好的靈骨塔的基本法則簡述如下：

(1) 靈骨塔視線要寬廣開朗，但不可在頂尖「孤陰」。

(2) 靈骨塔大門不可向水順流，葬著子孫破財多災。

(3) 靈骨塔之右白虎方不可高於青龍方，白虎方山脊不可逼近塔，白虎方不可高聳又現爪之狀，若有此象，則其子孫多出不孝子、媳婦多不孝、事業多挫折、子孫事業百事不順又多官非、又好賭等。

(4) 塔的位置盡量不受大風吹煞，要「藏風聚氣」。

(5) 塔最好不要建在寺廟的右白虎方，會「賓欺主」，對寺不利。

(6) 塔最好不要建在寺廟正後方之位，「賓欺主」、「奴欺主」。

(7) 塔向之「白虎應低」為吉，「青龍為高」大吉。

(8) 塔之後方最好要有靠山為佳。

(9) 塔之前方應該有「朝水」而來，家家戶戶子孫發達。

⑩塔之周圍大樹不可太大又多，主多「陰邪之氣」。

⑪塔之前方最好有「玉帶腰帶之水」環抱，大吉。

⑫塔之近前方不可有高山高屋正面壓迫，主百事不順。

以上是選擇靈骨塔吉凶之第一條件，如果違背以上十二種法則最好不要使用為吉，否則越弄越凶也，如果要建塔者，也應將上列條件考慮，則眾生有福也，善哉！

十分話三分留，三分道十分行！



總統府宇及總統官邸

A、總統府宇

宇宙萬法均在八卦五行中，五行生剋不分王侯將相與凡夫，「順法者昌、逆法則亡」，自古至今誰能逃過宇宙萬法生剋訣？

百姓草茅木舍亦是屋，王公宮宇殿堂亦是屋，總統府宇亦是屋，在在都是色界示現物，更是宇宙大調和。

總統府宇地點選擇最重要，關係一國之盛衰軌道，法門如下：

1. 地基宜開闊視野廣，方有偉大胸懷容天下萬象。
2. 地基忌設在山頂腰，「孤陰不生」煞氣重，長年累劫不安穩。勿謂高山之上建府宇為好，人心不安、財源短絀更苦惱。

3. 地基宜選平洋開陽穴、坐向來水萬水朝，出水門口忌看到，民富國強必無疑。

4. 府宇前向應有萬山朝拜，如文武百官上早朝。

5. 坐山亦應圓潤如彩虹，切忌破軍為岸與靠坐，此形非是世間百姓福。

6. 府宇正面有廣場、青龍宜高又有力、最忌白虎摩拳高舉回頭看，此是造反叛變好因緣。

7. 府宇左方青龍宜高又宜靠，白虎宜平不抬頭又溫馴，背後有屋大樓做爲山，主貴平安百姓福。

8. 府宇水池並非福，有水有財但無貴，只蔭百姓守財奴，真是可憐眾生又糊塗。

9. 府宇背後忌路沖、路沖「逢衰逢煞」防叛變。

10. 青龍無力「主無權」，白虎有力「奴欺主」，謹防「眾臣挾天子號令諸侯」之兆。

11. 府宇建築造型以傳統式爲佳，因爲人有累世潛在意識之本能，所以傳統式之造型會激發親切熱情的向心力。

12. 府宇之外觀不離傳統式，但應包容古今時代潮流融合新思想，這樣才有歷史生命的延續，也是人類進化的基本文化。

13. 府宇室內高度應高聳，切忌壓迫又低矮。

14. 大門莊嚴有威又帶慈祥，免得日後君臣不仁慈。

15. 元首辦公室宜居正後宮，此宮均是帝王司令位，坐向與府宇同方位，免得臣下陽奉陰違多乖離。

16. 府宇外觀色澤保持傳統式，但忌大紅特紅，此色系列主「刀光」，不信可由歷史諸皇宮之色調去研究。

17. 府宇周圍樹木忌太高又茂盛，此是「陰邪」煞氣重，必主意志懶散又藏危機。

以上各點是依據易經八卦法則及地理環境法則，完全摒棄鬼神論。

以上各點是依據易經八卦法則及地理環境法則，完全摒棄鬼神論。

B、總統官邸

佛說：「貧、富、貴、賤、王候將相、眾生一律平等」，真是透入骨髓的佛法。

百姓眾生是人，王候將相亦是人，總統也是人；因此，凡是人的個體，必須遵循宇宙法則相互調和，即「順天者昌，逆天者亡」之理亦不能免除。

既然總統是人，那麼總統官邸的吉凶，也是關係在位就任期間吉凶禍福了。茲將應注意事項簡述如下：

(1) 總統之官邸，首重外大門附近之格局，當然仍是少不了青龍白虎之吉凶關鍵。

(2) 官邸之外大門除了周圍環境之要點不可犯上本書所述各點，但應注意易經之玄空理氣旺相休囚，如果衰向則必主政困難重重，如果旺山旺向周圍全合乎旺氣時，居位者平安健康，國政亦相同安康全民一心，有如祥和的家庭。

(3) 官邸內門與外門應該為生入之旺氣，千萬不可外門之煞氣來傷剋內門，必賓欺主，否則身體不安之外，國運亦隨之不安。

(4) 官邸之主臥室床位，更應注意，絕對不可違背風水法則，否則毛病百出亦是常理呀！因此，總統或各院部長級之達官們，千萬不要忽視了「陽宅學」對人之吉凶禍福。

今天本人願將此書留傳後世有德有福有緣者，作為傳家保家保安康之法，願神佛保佑天下眾生平安幸福。

工廠用地之選擇

事業成功失敗，全部最大關鍵當然在於努力與否，但是很多事業家經過畢生的精力，到某一個時期還是一蹶不振，令人志氣消沉。

事業成敗有四個因素——四分之一是「八字命」，四分之一是「努力與否」，四分之一是「風水」，四分之一是「良心道德」，其中任何一項都不可缺。命不理想，而道德良心好的話，必能得貴人指點好風水好地理而大發達，如果良心道德不好的話，即使給你賺錢發財，這也只是你的過去世有積一點陰德，此生所得的少許福報，但是只有短暫而已，不會長久的，試看世上發達持久有幾人呢？所以俗話說：「大富大貴不會過三代」之理也。

一般人在找工廠地之時，都有天神、守護神在跟隨著，依各人的良心道德來給予地點，所以說：「福地福人居、福人得福地」。

可是一個人既然有錢可以買工廠，當然他于前生也有種善德，這是天理之所賜的，但工廠建好之後經營如何，就全看你的規劃設計如何？如果你的良心道德全部發露，必然會遇到明師或神佛天理無形中給設計者智慧、設計出好格局，自此大發不退，這種現象的人很多。

但有一種人當他工廠地買妥之後，所設計的格局全盤皆非，開工生產之後，年年不

但有一種人當他工廠地買妥之後，所設計的格局全盤皆非，開工生產之後，年年不利，月月虧損，最後一走了之，所拖累的人無數，造成社會極大的動盪不安與悲劇，這種人就是今生的良心道德有檢討的必要，否則必下黑暗無間地獄億萬年，永不超生呀，戒之！

有一些人拖累他人倒閉之後一走了之，但是良心的譴責是如影隨形，一分一秒也離不開，永無心安則此生白走矣！

今天本人依王禪老祖指示將選擇工廠之法述之：

- 1 工廠地最好要靠河川不遠處，但河川應有水。
- 2 河川的水不可急流。
- 3 河川的水不可直流直洩。
- 4 河川來水去水有彎環屈折為吉。
- 5 工廠門能開向河川見水光來朝為大吉。
- 6 工廠門地勢不可在半山腰坡地。
- 7 工廠前不可斜陟，財不聚。
- 8 工廠大門出去前面不可直接碰壁。
- 9 工廠大門出去右邊不可高山、白虎昂頭。
- 10 工廠大門出去青龍方（左手）不可缺陷無力、無貴。
- 11 工廠大門前方不可沖射他人屋角壁刀、凶管。

12 工廠背後不可靠倒塌之山坡。

13 工廠之地點未建以前草木茂盛者最好。

14 工廠之地最好不要乾旱之河川床地。

15 工廠地四周宜種長年綠樹——如黑板樹等。

16 工廠地不可在河川之反弓處。

17 工廠地不可在道路反弓處。

18 工廠地大門不可在路沖處。

19 工廠地不可在山頂上——「孤陰之地」，主先敗後絕。

20 工廠地不可在「風煞」重之處，尤其大門不可有大風。

21 工廠之重機械不可在白虎方，要在青龍方。

22 工廠地不可在岩石上。

23 工廠地不可在靶場，尤其靶場不可在白虎方。

24 工廠地最好有坐如泰山又面向來水、大發之地。

25 工廠地大門不可送水走，財難守。

26 工廠地前面有小河川環抱如玉帶水最吉利。

今天各位有緣得此妙法，相信各位此生即是有良心道德的大慈善家，相信各位都有福，各位依法擇吉地，必能事業如意，願神佛保佑您們。

福，各位依法擇吉地，必能事業如意，應神佛保佑。〇

公寓大樓風水吉凶法

時代在進步，人文思想在進步，一日千里的演變著，而五術風水學之書，很多都不能應用於現代之建築，可是外表屋相不同古代，但其理不變，不變的有二：其一、宇宙的理氣恆古不變。其二、人的本來面目不變，因為人與天理是恆久維持調和著，即「善有善報、惡有惡報」的法則永遠不變。

所以，一個人的居住家庭吉凶，也是天理因果的啓示與示現，有德者能選擇到好住家，反之，則必自己買到家破人亡的凶宅，這種例子很多，所以，要能選到一戶好住家，必須先積陰多行善，否則縱已有吉祥的好住家，周圍的人也會突然增建凶神惡煞之宅來傷害，而使你吉宅變凶宅。

可是，這種凶神惡煞之來源，是你今生所結的冤仇或損德於不知不覺中，也有是你前生所結的怨親債主，於此生相碰面，而借他人之屋宅凶神惡煞來傷害，使你長年累月病魔纏身，家中大小心火如焚，充滿著火藥味，子女多災多難……等，現代的建築物因為寸土寸金，漸漸改為高樓大廈，但大廈的本身有好有壞，運氣好的話，選到好的格局，運氣差的選到壞的，這是常理，也是天理，各位目前不要煩惱，也不要高興。

今天本人將公寓好壞敘述如下：

1. 選擇盡量不選在風煞大之方位，如果已居住在風煞大之角落，可在風煞大之處，加裝

一層鋁門厚玻璃，一方面隔音，一面阻風煞，家中較會平安。

2. 選擇盡量不在太陽西下炎烈之方位。如果已居住此方位者，西曬之窗戶最好加裝隔熱玻璃紙，如有陽台空地多種一些盆栽，消滅烈日。

3. 客廳必須要有充足的光線，千萬不可陰暗，如果已經住有陰暗之客廳，最好白天要點日光燈，也可收到同樣的好吉宅。

4. 客廳面向出去之方位，必須要有光線或開朗之心境，否則越住越衰微。如果有此情形者，則可將客廳補充光線，客廳門上平時點一盞明亮之日光燈，即可破解。尤其現在有省電燈泡，對電量能源不會浪費太大。但所收到的平安代價遠比所損失的大過百萬倍呢！

5. 客廳前面或周圍陽台，最好多種一些長年綠之花木，使住家充滿蓬勃朝氣，不但事業較順，家庭也會平安，尤其小孩子的智慧會更好。可是也不要種得大亂了，反而不好。

6. 大樓外牆貼了全部烈火之磁磚，不是好屋相，人的心不能像熊熊的烈火般不安，往往外型之色調會影響居家者之心境，奉勸建築設計家們，多注意色調之搭配，千萬不要爲了表現自己的特色，而製造無謂之過失，也是要負因果責任的呀！如果各位已經住在這種房屋，則建議各位家中客廳要於陰暗處或客廳之龍方安放一個水族箱，以化解

在這種房屋，則建議各位家中客廳要於陰暗處或客廳之龍方安放一個水族箱，以化解平衡外境之烈火，亦是有效的。在住家內放一些草木盆栽亦可，室內牆色更不能用粉紅色，或烈火之色，否則，反而凶上加凶。

7. 畸零型的公寓大樓比較不好住，因為其形狀無法使家中的氣流安定，當然事事突如其來的波折不斷，這是常情，不必怨言吧！如各位已居住此屋時，唯一辦法，只有將客房安排於畸零型之處，盡量使家人住在一體之處。當然顏色與美化亦是很重要的。住在畸零型的屋子，室內顏色可用較深灰色，這樣可以穩固住家吉氣，也可化煞為吉祥。

家中父母即是活佛，何必一心一意往寺廟拜泥塑像呢？！



吉利尺寸出旺丁

吉利尺寸與凶惡不祥之尺寸，即是依「魯班尺」，也是俗說的「門公尺」。「魯班尺」是古代建築大師「魯班公」，根據易經之哲理而領悟的法則，其靈驗之處，常常令人咋舌，不禁毛骨悚然。在民國七十六年新竹新埔鄉一位信徒彭金奎居士久未生子，特別求于王禪老祖前往勘察，當時老祖指示家宅衰退，全家大小門之尺寸全在「害」字「死絕」之位，又陰氣濕氣特別重（並不是有鬼之陰氣），所以老祖指點速速重建，隔壁有一好穴地，可以旺丁旺氣，彭居士則依指示全部重建、全部門窗尺寸，室內大小神位等也都在門公尺之「本」字，因「本」字內有「登科」、「登科即「有丁」，又「本」即是根，大宇宙之元本核心也。彭宅建妥之後，應該平安興發，可是過了四個月後，突然打電話來說：家中常有一些自稱道人或江湖術士入門閒言閒語，不勝苦惱，究竟是何因？

當時老祖就指示彭居士量量外門之尺寸、實內是否在門公尺之「義」字，因「義」字會發生「僧尼道人入門說是非」之事，彭居士用尺量了結果是在「義」字，真是奇怪呢，彭宅會發生此事即是水泥匠先生，將門公尺之用法弄錯了，才有此事。彭居士隨即依指示之吉日將大門之實內尺寸修改之後，以上之是非苦惱事，就此平息了，第二年果然生出了胖男孩。

然生出了胖男孩。

關於門公尺之錯用造成凶惡之事太多了，限于篇幅故無法一一舉例，不過可以告知各位不要忽略了「吉利尺寸」。

茲將門公尺之吉凶條列如下：

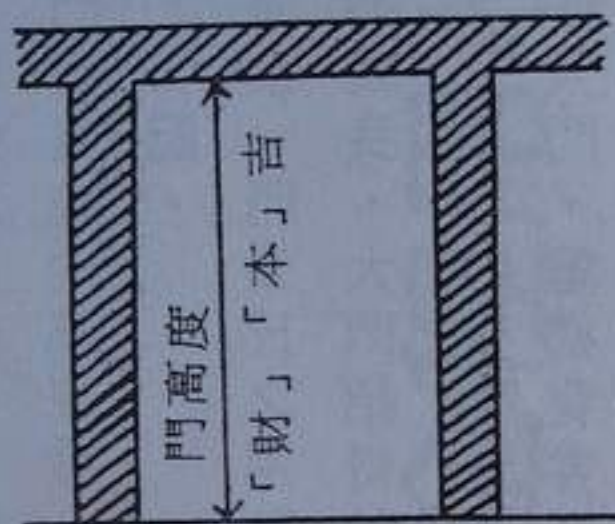
1. 「門公尺」是陽人造作之用，「丁蘭尺」是做陰人之宅用的。
2. 「門公尺」是量門之實在內部寬度，並不包括門框，各位要注意木匠、水泥匠的錯用，否則苦處不少，切記。

3. 本文抄錄「永寧通書」門公尺之用法如下，供諸位參考：

- ①門造「財」星最爲良，大門招得外財糧、田蚕牛馬時時進、富貴榮華福壽長。
- ②門安「病」字大不祥、厄難延綿臥病床，太歲刑沖來破損，十人八九發瘟症。
- ③若用「離」星作大門，離鄉背井亂人倫、家業錢財多破損、機謀用盡粟無存。
- ④大門「義」字蔭義兄、公門衙舍正相宜、庶人房屋如用此，定招淫婦與道尼。
- ⑤「官」字作門須留心，若作衙門大吉昌、庶人用此遭官事、爭訟無休淚汪汪。
- ⑥「劫」字平安有禍殃，遭盜擄掠甚難當，若遇流年來沖剋，又因訟獄在官場。
- ⑦「害」字安門不可憑，退盡田園苦伶仃，災難疾厄年年有，小人日夜又來侵。
- ⑧「本」星造門進官田，大發財穀永綿綿，絲蚕牛馬人丁旺，加增吉慶產英賢。



俯視圖：門寬度實內符合「財」與「本」吉



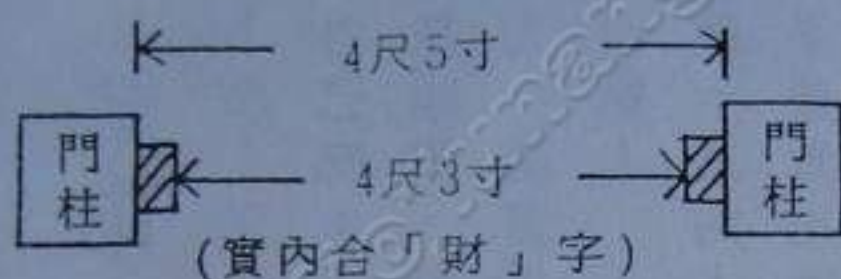
正面圖：「財」「本」
含包門框外是錯誤用法

A、圖：門公尺正確用法

本	害	劫	官	義	離	病	財
生進登財	口病死災	失離退死	富進宏順	大貴益添	失官劫長	孤牢公退	迎六金財
財寶科至	舌臨絕至	財鄉口別	貴益財科	吉子利丁	脫貴財庫	寡獄事財	福合庫德

B、圖：門公尺（魯班尺）各字吉凶簡圖

如果是4尺5寸是「病」字大凶！



(門寬尺寸俯視圖解)

<說明：>

用其他方法將門柱兩邊補助，使門內實在寬度為4尺3寸「財」字則大吉利也。

C、圖：凶門改吉門之法



◎附帶提醒各位——

假如各位的住家風水不理想時，又一時無法改善或轉讓出售給人時，又賣給他人也對他人不利之時，則可以將住家內所有外門、內門、小門、神廳門，都按門公尺吉利尺寸補助、改善合于門公尺，亦是一種救貧之妙法。各位放心用吧！

菜市場攤位之選擇

「來！來！來！來！青菜大落價，果子大俗賣！」日夜不停的喊破嗓子，傍晚還是存貨一大堆，自己吃：：：真是可憐的人們，爲生活而勞碌。

也許是業障、福薄、沒有賺錢命、或偷斤減兩信用不好，或貨物不鮮等：：：也有人一副苦瓜臉，像似人家欠他多少錢，像似天下的人都對不起他：：：但也許是無可奈何啊！

也有做生意的人，生意特別好，當然有他的生意法門與做人的親切法門。若他更能悟道了，才是真正的賺錢法門：他體悟到人在世間上的「緣份」，他悟到人與人之間是以生意的貨物、產品、日常生活品來做爲人與人之間的「緣份」，也就是「續緣」，這些會來買賣物品的人前世必定是有善良的緣份，有的是兄弟、朋友、部屬、父母之緣份：：等，甚至也有是冤家，也都會在此生以各種方法碰面。

不管什麼緣份碰面也好，都是「續緣」，所以，這一生就以各種方法做爲橋樑。那麼各位就應該「惜緣」，如果能珍惜此一剎那短暫的緣份時，無論有什麼惡緣，也都能於此生化解，否則，惡緣更加惡緣，則必定會生意場合中做爲敵對、或爭吵不休，則越結越深之怨。

還有同樣在生意場所左鄰右舍之攤位或店鋪，也是前世有「恩與怨」之結合，在此

還有同樣在生意場所左鄰右舍之攤位或店舖，也是前世有「恩與怨」之結合，在此生爲鄰，所以，這也就是「續緣」，各位更應該「惜緣」，要把心量肚量放大、能包容鄰居人的一切言行，否則惡緣又開始結下更深，來生沒完沒了。此生絕對沒有辦法過得心安的，這種人是最可憐，這叫做「現世報」呀！如果前世有恩的人，甚至是前生父母家人於此生爲左右鄰舍時，更應該「惜緣」、互相尊重，否則把前生的善緣於此生莫名其妙的又破壞了，這種人更是可憐。

菜市場的生意場即是人生舞台，除了要好好珍惜以外，更是人生好修行的道場，能在菜市場修行的人，將來必都能成就佛道。各位如果能以「誠心」對待客人，也就是供養十方如來佛了，各位能「體悟」到這一點時，相信各位的生意會興旺，每天過得像神仙般的快樂呀！

至於菜市場攤位的方位吉凶如何，就無關緊要了，因爲整個市場內的好風水好方位，都被你的「歡喜」所佔有了，何必再計較風水呢！

時時知恩、感恩，心存報恩的人，才是真正幸福，且活得有價值、有尊嚴的大德、善人！



安神位的妙法

「天公地公三界公、佛祖菩薩大如來、本境城隍媽祖婆、眾神眾聖齊天降、我家困難不賺錢：：：」唉！光怪陸離，沒有自我的人，太多太多了，真是可憐眾生！

常有善信大德們，爲了「不會吃飯的」神位，弄得兩眼昏花，全家團團轉。今天求天公，明天求王爺，後天求佛祖，天天在求明師，法師，爲他們安一個吉祥平安賺大錢的神明佛菩薩降臨常住家中；可是往往事與願違，不問神還好，一問神反而苦惱更多。某些宮廟的法師或主持常說：「你府上的神明已不在家中坐」、「你府中神明不是神而是邪靈」、「你家的神位不好，所以很窮！」等等之警告。一般人無知見，在這種恐懼警告之威脅下，當然就會求教神明或法師該怎麼辦？而答案往往是：「你要改安什麼某某神明較合你的八字！」、「你要安本廟寺宮堂的神才會發達！」、「你家的神明必須重新開光點眼！」：：：等等的說詞，亦彷彿條條有理，是非難辨，真是令人苦惱！

可憐的眾善信大德們，閣下府上的神明本來都有在家中坐，他會往那裡跑呢？如果他跑了，你又怎麼能說：「我家的某某神佛」？所以，這種拜神安座的法門，人們沒有用真正智慧去想想。神就是人的心、就是人的精神主宰、神的精神都是我們好榜樣，我們應該深入去瞭解神佛的慈悲之處；神佛的成道方法；神佛在辛苦時如何來渡過；神佛

們究竟依照什麼樣的心態來幫助眾生；神佛們在未成道之前究竟發下什麼樣的大誓願來利益眾生；去領悟體會，則各位家中的神佛、王爺公、太子爺、媽祖婆、財神爺等等眾神必定安心且歡喜地坐在家中，為全家化災病為吉祥！神佑善人，不助邪心！

如果各位忘了做人的本份，忘了一「知恩」、一「感恩」、一「報恩」的責任與行為，而全天的只在希望吉利的神位幫助各位賺錢發達等等，那麼任你能請天下的大法師或神明到你家中安座，也是幫你排放一個木頭或泥塑的雕刻藝術品而已，根本談不上什麼神佛，而且也不必安什麼神，其實神佛也不敢到你家中坐，因為又不知那天會被人們誤會，以致掃地出門，金身被丟到垃圾筒內或水溝裡啊！

唉！無知的眾生們，根本都忘了神佛的本來意義，以致世間才會那麼多的苦惱人呢！

安神位的方法，本人所體悟的一些重要法則提供各位參考，相信對各位都會有益處的。

一、金身：

- (1) 金身的質料無關緊要。
- (2) 金身的高度隨喜就可以。
- (3) 金身的選擇必須夫妻商議共同默契又有歡喜心。

(4) 金身空心的最好。

(5) 金身的顏色不拘，你們看了會喜歡爲要緊。

(6) 金身內千萬不可裝虎頭蜂，這不是在拜神佛而是在拜虎頭蜂之靈，神佛未拜你卻先殺生，塞堵虎頭蜂在神像內部，你已先犯殺業，所以，你必須一輩子拜牠、懺悔，所以各位應該以尊敬神佛之慈悲心來選擇金身。

二、開光點眼：

(1) 必須有修行、德高望重的法師開光，才有資格，否則根本無益。

(2) 神佛腹中不必將虎頭蜂及七寶裝入，有心即可。

(3) 如果沒有認識適當的法師時，可依下列方式去做：

① 首先將佛像選擇初一或十五或三、六、九日的中午時分，將佛像供在屋頂或屋外，能見陽光及能受夜間甘露滋潤的地方，佛像下方用紅布墊底，用盤子裝妥，然後將佛像放在紅布上，佛像面向外。

② 點三支香對天祈禱曰：「伏以赤誠之心，叩請十方大如來駕臨做主，今爲弟子某某住在：：：號，弟子誠心供養某某神佛聖像，祈請大如來慈悲降臨開光點慧眼，以便弟子在家中晨昏供養禮拜。」

③ 持三支香插在佛像前（香爐用米筒）。

③持三支香插在佛像前（香爐用米筒）。

④三天內早晚均點香祈求大如來駕臨開光點慧眼。

⑤放三天，三天後的中午，用紅布將佛像的頭部或全身蓋罩，請入家中神桌或其他桌上。

⑥原來墊底的紅布用壽金紙六只燒化、感謝天神大如來。

⑦神像請入家中後暫時不必設香爐早晚燒香膜拜。

⑧如已有神位者可將佛像直接請上座，然後將紅布拉開，即可點香拜拜，相信此時的佛像尊顏是慈祥又帶著法喜的。

三、安神位：

①神桌的木料不必太昂貴的，如果太昂貴的不一定神佛就會喜歡，只要有心就好。

②神桌的高度一般皆有吉祥數，可依門公尺的「財」、「本」字。

③方便型神桌的高度是五尺、五尺六寸半、四尺三，均是吉祥平安之高度。

④香爐質料不一定，能用就好，有心要緊。

⑤安神最好自己安，因為主人心生無限的希望，所以在希望中神佛必會給予希望。

⑥請法師安座時，不一定是理想之舉，如果法師的事業不順或在跑三點半的錢關。

時，則你的神位安妥之後可能會招感所犯的毛病與法師相同。

(7) 安神位不要鋪張，敬備香、花、素菓、燭即可。

(8) 恭誦所安奉主神的經典三遍，則大吉大利。

四、安神日：

(1) 請翻閱通書之安神日（即安香日）。

(2) 安神日不沖主人與夫人之生肖為吉，家中大小不沖更好。

(3) 安神日必須合神位坐向：①如坐北向南時忌選寅、午、戌日。②坐南向北時忌選申、子、辰日。③坐東向西時忌選巳、酉、丑日。④坐西向東時忌選亥、卯、未日。

(4) 安神日，如果在允許情況下，最好選在初一、十五日之子、卯、午時大吉，因初一、十五日都是眾神巡撫人間之日，而且神佛們特別注意是否有眾生安神位，如有初一、十五日安神者，必特別降臨加持賜福。而其他吉日亦可，最重要的是要有歡喜心，神佛才會降臨，否則，任爾請什麼大法師亦無效也。

以上神位的安法簡單又有無限的法益，各位可以放心的自己做，相信各位會吉祥平安如意的。

安土地公財神的方法

A、愛財取之有道，莫要錯亂因果律

人生如戲、歲月如舞台、昨日的光輝、興發、富貴、驕傲不可一世，家中佣僕日月服侍著，這是閣下前生的積善福報，今生才能與眾不同。

各位，不要忘了，有今生之福報，亦有來生的禍福之報，各位不妨趁此生有福報之際，及時節約、惜福、勿糟塌他人與世間上的一切有利益于人的食物用品，否則來生的苦報，必定會落在你身上。

現在很多可憐人，自擁豪華洋房、豪華轎車等，揮霍金錢如沙土，自命闊爺之心態，實在太多了，而且也太奢侈，令人看了爲他覺得可憐，這種可憐眾生的心實在永無真正安祥的一天，他們的心靈時時自存矛盾。

可是，當大限一到時，事業之失敗如山倒，任何方法也保不住，這都是自己所造成的因果循環，也是天理的報應法則，但，他們從未反省自己的過失，亦未曾真正用良心道德去感謝他人，更不知世間上很多人給予幫助之恩，所以那來的報恩、感恩之心？當然事業必會失敗的。

人的可憐處，即在于不敢面對現實去反省、懺悔而後實踐正法、好好從頭做起。

這種人雖然是可憐，但是比人更可憐的就是早晚被膜拜供養的土地公財神爺們：人都把罪過怪在土地公財神爺們身上，所以，到處訪名師、找高人、找末卜先知者，找神佛等：：：尤其是到處拜訪大名師修改土地公神位，改了以後，沒有起色，過了幾天又請其他名師，又將土地公搬家了，結果還是無效，又請某某大師排解，又換位了：：：土地公財神爺真不知如何是好，乾脆隨境而轉、而安好了，只好坐在台桌上看你們怎麼改法，各位的可憐無知心，沒有良心、沒有知恩心、沒有善心、沒有功德心等：：，都不往內心去改頭換心，任憑什麼大師也無效的：：你們不要白費心機了吧！

B、福德正神之正確安置法：

各位，把自己的良心拿出來，即是土地公財神爺之心，則富貴貧賤全部掌握在自己手中，等各位將良心拿出來之後，按下列方法，則可以自己移轉神位了：

- 1 土地公之方向最好面向來水、收水神之氣大吉。
- 2 土地公千萬不可送水走，順水流、財不聚。
- 3 土地公之右前方不可有馬達機器、生產不順。
- 4 土地公之後座方不可有震動機器、坐不穩。
- 5 土地公之上方不可壓大樑，百事不順。
- 6 土地公之背後不可靠廁所。



6 土地公之背後不可靠廁所。

7 土地公之座下不可髒亂，財不聚。

8 土地公之桌面高度要合文公尺之「財」、「本」為佳。

9 土地公之安神明師，最好聘請德高望重之大師，否則越安越凶，不安還好。

10 安神的明師最好聘請五官端正，沒有跑三點半者，否則安神後，不久你也會跑三點半。

11 土地公之靠牆要安穩固定之磚牆為吉。

12 土地公之神像質料不必小題大做，有心要緊。

13 土地公像不必太大，一尺三者，八寸者最恰當。

14 土地公神桌應隨時保持清潔，早晚供茶。

15 土地公背後千萬勿裝虎頭蜂，這是拜「蜂魔」不是拜財神，這是有很大的罪業，已經

犯悶死蜂蟻，必須負因果責任的，小心呀！

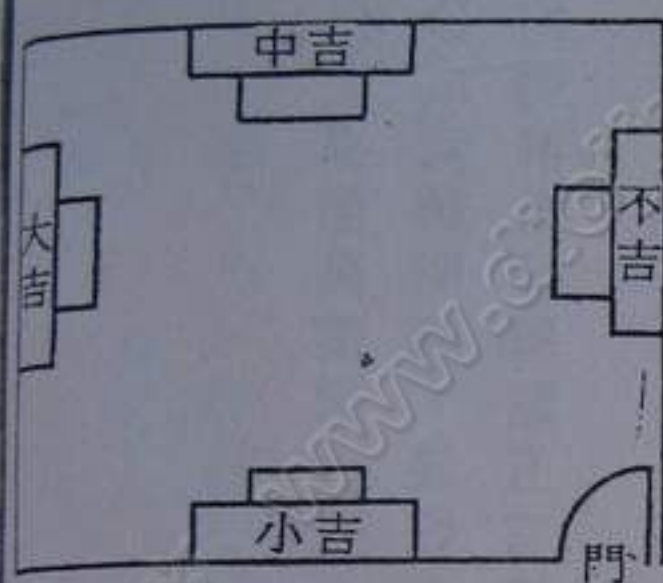
16 土地公最好拜水果、餅干、花、清茶，勿拜五牲為吉。

以上是安土地公財神最基本的條件，首先要積陰德、多做善事，土地公才有辦法幫助，否則土地公也是「從犯」呀，換個立場，你是財神爺的話，怎麼辦？

C、福德正神神位安座儀軌：

茲將拜土地公之禮儀作法整理如下：

神位安座法圖示：



1. 神桌高度宜合「財」、「本」。
2. 「官」、「義」二字非吉相。
3. 神位左右不沖門，必主家人多外跑。
4. 世人若能依善法，一家平安皆圓滿。



不可只求自己幸福而忘了做人的本份！

- (1) 安土地公神位早晚供養祈禱文：
「天清地靈我心無私心，一心爲人一心爲事
一切成就事業皆天地神佛所賜，故願以成就
功德全部迴向我心中土地公財神爺，祈求加
被信心、智慧、力量成就事業平安順利，絕
無私心、土地公財神爺在上。」
- (2) 多多參加佈施救濟，將功德金之收據，在初二、十六拜土地公祭拜時，稟報說：「弟子○○謹奉土地公神恩於某○○發心佈施，弟子願以功德回向呈報土地公。」
- (3) 早晨供養時點一柱心香即可，如第(1)之祈禱文。
- (4) 晚上供養時說：「感謝土地公財神爺賜予平安。」



風水與藝術造景家的關係

風水是大地上之空氣與水相互調和的法則，藝術亦是闡述宇宙天地間萬物生存調和法則，只是將大宇宙虛空之自然濃縮於小片面與點，而造景家亦是將大自然法則，經由藝術的心境思索濃縮於小環境的空間裡。

藝術的創作成果，是必須經由大而小，小而大的來往調和，而產生的小宇宙，但它應該是有生命的創作，如果其創作只在強調美感，而忽略了風水學的生滅調和法則，那麼，其作品亦是「匠」而已，所以，余有時在無意間發覺某些藝術作品，似乎違背了易經的法則與風水法則。如果能將藝術溶入易經及風水學，則其作品必然處處有生命，有佛法、有禪機的生命創作。

景觀設計家的傑作，更關乎居住者的平安與否，目前社會經濟發達，人的生活品質提高，處處講求舒服，而且更講究花錢的數目多寡來表現自己，這種想法的大有人在，可是往往錢花了，所換回來的只有痛苦，多災多難，事業不順的下場。也有因為住家左右增造雅緻的景觀造景之後，夫妻反目成仇，父母子女反目成仇，親友反目成仇的亦大有人在，種種的問題，不勝枚舉。

藝術家的作品好壞不必在意，但是造景設計家的作品，各位不可不注意，因為藝術作品可以不要排放展示。而景觀作品在各位的住家中吉凶好壞卻關係家中平安吉凶呀！

景觀作品少不了假山水，假山水的吉凶應注意下列事項，茲提供各位參考：

- (1) 假山水之位置最好不要放在白虎方，傷丁損財，又多口舌之災。
- (2) 假山水不可建造在住家正後方，如果宅運行旺運時，反而傷丁敗財之兆。
- (3) 假山水忌建造在住家天井中庭中，謹防腎臟病及眼疾，家中不安寧。
- (4) 假山水最好建造在青龍方為吉祥。
- (5) 假山水流水聲不宜太大，否則日久水聲反而成哭聲。
- (6) 假山水如果建在白虎方流水又有聲音時，家中恐多口舌之災，在外亦容易招來無謂口舌之災。

(7) 假山水如果在頂樓上時，亦不可建在白虎方，亦不可建在主臥室床位之上，亦不可建在神廳佛堂神位之上，會造成腦神經衰弱、失眠症等。

(8) 假山水之石頭盡量少用多角形及畸形狀者，因為亂石即相當於山頭之「破軍星」，乃大凶之兆。

(9) 假山之石頭如有動物形者，最好不用為吉，因「有形必有靈」，曾有人之庭院有動物形石而帶來困擾。

(10) 假山水絕對不可以將佛菩薩像隨便設立在水中，另一方面不敬神佛，一方面恐會有外靈來降臨，造成不必要的困擾，曾有人池中安彌勒佛像十二年，因此病了十二年，後

00 借山水絕望，不可以崇佛菩薩像，修習了空才中，身一乃道之有非在。一三二五五五五五
靈來降臨，造成不必要的困擾，曾有人池中安彌勒佛像十二年，因此病了十二年，後

來發覺拆除之後才告平安。

(11) 假山水中最好不要安放龍類的造型塑像。

(12) 假山水之水流向，不可向外流，應向屋內方向流為吉。

(13) 假山水之水池不可有「反弓」形，應造月眉形向內拱照，否則反弓成為反目，拱照則有情也。

(14) 假水山在青龍方宜漸高，白虎方宜低伏為吉。

(15) 假山水之池底應隨時保持暢通，不可造成污泥，否則必然影響住者全家健康。

以上十五項概略述之，如果要詳細研究，則必談到風水學之玄空挨星、三元九運興衰之運，不過以上十五項是最基本條件，這已是佔了七十五分之多。其餘二十五分由努力行善積陰德來補助。

如果景觀設計家們能多依據風水法則來為人造景，必然能多帶給人平安幸福，真是功德無量，反之，自己無形中造了惡業還不知道，這可真是大冤枉呀！

各位藝術造景設計家們，請不要忽視了隨手創造和諧快樂的社會，則您們亦將是佛菩薩的化身，也是人間的活佛，並請共同攜手來創造清淨人間佛世界之淨土。

阿彌陀佛，善哉，善哉！

禪機山仙佛寺風水與藝術

本山寺的風水地理法則，全部謹遵王禪老祖——鬼谷仙師、八卦祖師、十方大如來、九天玄女、楊公先師及歷代風水祖師所賜予的無形智慧之傳授，並溶合恩師玄空大師李蜀渝先生、恩師公唐老先生正一往日的教導所傳授之妙訣，又本著寺廟與藝術逐一興建而成。

本山寺的一草一木、一石一屋、一水一路，都是風水學的基本原則，也是宇宙運行法則的示現，絕無怪力亂神、妖言惑眾之邪說，因此，沒有神秘之處可言，各位善知識先進大德們請多多指教。

風水法則本來是離不開禪的妙理，大地上所有一切萬物本身就俱足了禪的深奧妙理，所以，本山寺的一切建設均遵照「般若波羅蜜多心經」中「空不異色；：不生不滅，不增不減、不垢不淨；：」之奧義，參合易經風水學所融會之禪機而設計。

希望各位善知識先進大德，能以學術探討的態度來共同研究宇宙的偉大，並希望以正法來指引有困難的人們，幫助他們能離苦得樂，如是則功德無量！

歡迎愛好風水學的善知識們，隨時光臨禪機山仙佛寺禮佛參禪，必可從中領悟無上之微妙善法。

家中觀賞石的傳奇

我家寶石奇形怪狀特別多，來源搜自大江南北諸河流，其實在於天然形態之怪異，因此，在現代人成為藝術欣賞之風氣。在有慧眼的人，則將石頭之生命呈現於心中，並將石頭之生命奉獻於愛石者。

這是三千大千世界濃縮於一砂一石中，有慧根的人則可從石藝中體悟人生的價值觀，更能借石性來啓露內心中的佛性，使自己的生命活躍於大自然中，這是多麼優雅的人生情趣與自在。

可是石頭帶給家人不平安之事屢見不鮮！曾有一位善信大德，喜歡收藏各種怪石，有一次機緣邀請本人前往參觀之際，當本人走進樓下之時，即見有一位老翁長者，行走於一、二樓之間，再到二樓時，看到那位長者告之「是某河川之土地守護神祇，平時依附在骷髏型石之中。有天依附之石被人帶回家中收藏，所以，只好跟著到這位玩石者家中，但他完全沒有害人之意，只是失職于守護河川安全之職而已。」

當本人將此事告知其夫人時，其夫人說他先生常於二樓看電視或沉思之時，常覺有人影在他身後走動，更常有眼前之黑影活動者，起先以為是眼睛錯覺，經多次的證實眼睛無毛病時，心生畏懼感，但又苦無化解之策。而今日家中奇石滿堂，當中就有一個骷

體頭之化石，經本人一提醒，即證實他先生所感覺的不虛假，故要本人指點破解法。

舉凡大地山河中奇石奇樹等，「有形必有靈」，有靈必會相映於人心中，所以，欲得奇石異木之時，必須先用心感謝天地神明恩澤，賜予有此良緣得異寶，於當場禱告致謝後，才可將異寶取回，否則即犯了盜竊之罪嫌。因此在諸地守護神明必然會不諒解，本來以爲是寶，結果反爲禍，這一點各位不可大意，否則自食惡果也。

各位將異寶取回家時，不要急於收藏櫥櫃中，必須先將異寶放於屋外或陽台上，用紅紙墊底，在外面見天滋潤夜間甘露三天三夜，這原理即：三天太陽光的加持、三夜甘露的洗淨，並得諸神明見證，尤其讓依附之神靈能回皈本位。第三天中午用紅布蓋罩奇石才收進家中。則此奇石異木必然不會有依附靈，否則怪事可真不少呢！

如已藏在家中觀賞用之奇石，最好選擇初一、十五之中午，用毛筆沾紅硃砂墨汁，點在石頭之後方，或點在石下方（這是下下之策），這樣會減少很多麻煩，因爲紅硃砂墨即是避煞驅邪之物，當然會比較平安，又因爲人的累劫業障太重，今生能夠使人苦惱的事太多了，能夠減少一份苦惱是最好不過的。

有的玩石家，由於石頭太多，往往將家中的順暢之氣的門口，用石頭塞得緊緊的，因此家中變成零亂而污穢之狀，所以，毛病百出、藥瓶不離的人太多了。

各位，人生愛財有道，愛石更應該有道，如果只一味搜遍群山大河之奇石，也抵不

各位，人生愛財有道，愛石更應該有道，如果只一味搜遍群山大河之奇石，也抵不

過家人的半日無病無災之幸福呢！

本人並非製造玩石藝者之心慌，而是將多年來參悟印證之事，提供各位參考，能增加各位心安及家庭平安，只要費一點時間與手續，也是有無計之代價啊！

多說一句廢話，不如多吃一口飯，
更不如多念一句「阿彌陀佛」！



石頭排列妙法

石頭雖然是死的，但卻具有佛性的啓發作用及影響週遭人事物的強大生命力；石頭排列得當使人見之生歡喜心，更能使人領悟大地之奧秘。反之，排列不得體時，使人見了生起雜亂之心，反而使人心中起了無明之苦惱！當然，唯有悟道的智者才不會受石頭之美醜所左右！

除了美醜之外，石頭的凝聚力是任何人不能忽視的！它，堅強地存在你眼前！

所以，石頭之排列組合法對於室內、室外景觀客串著相當重要之角色，尤其不能忽視的是石頭本身堅硬強韌的磁場和凝聚力的本性！

有的家庭四週環境，爲了美感而增添巨石或奇石等石製品，結果莫名其妙地招惹無必要之災禍，甚至使居住者產生身體上之暗病腫瘤而查不出病因何來，此例不勝枚舉！有的石頭放錯位置使主人生了啞吧兒女；也有庭院前的石頭，使主人生了血癌病；更有人庭院白虎方放了巨石，造成家中不和，夫妻反目、父子反目等等不安的情形，本人看過很多案例，所以，不知者不怕，知者怕怕呢！

本人曾於后里地區勘察一位居士之庭院，正好大門出去中央做一水池，水池之上方堆砌巨型水蝕石，正好在東方，傷肝、傷主人之病症。查詢結果，主人確實生肝病，已

近硬化之末期。本人建議速將石頭拆除、水池填平，一切依照建議改善，才得保住生命，實在可怕呀！

現代人因為活動的空間小，又希望有一個屬於自己的小天地景觀庭園，這是可喜的現象。可是往往不得法而弄巧成拙，幸福未來而禍先來，真是可憐而無辜。

身為景觀設計專家們，給予人的禍福參半，但本人時常外出勘察風水，卻發現庭園景觀石頭之排列組合，有九〇%錯得太離譜了，結果家家不平安、戶戶出忤逆子者亦不在少數，真是社會之亂源的一部份。雖然如此，諸位不能責怪設計專家們無能，應當反省自己：只因為主人自家前世未修福未種善德，此生又缺少佈施，沒有時常救濟貧困積德不足的原故，才躲不開此災厄！

所以，奉勸諸位，若有意在庭園景觀上放石頭時，一定要慎重的考慮風水問題，不要只注重石頭紋路的美觀，而忽略了石頭本身磁場的靈動力吉凶如何！這一點本人很誠懇的建議諸位善信大德們。更建議景觀設計家們多多研究風水學法則，才不會害人害己，最後是要負因果責任的啊！

今天本人很願意將石頭與景觀之關係，毫不保留的提供給各位有緣人參考，能用上是您的福氣，不能用上而能告訴親友亦是功德，人人如此，戶戶平安、天下太平則近矣！

一、石頭種類

石頭的材質分爲很多種，是無法一一說明，大部份只能以硬石、鬆腐石、葉岩。又可分爲觀賞石、工程用石兩種，無論什麼性質，石頭就是石頭、土就是土，完全個自獨立存在的天然物。今天我們不以石材種類來論吉凶。

二、石頭的佛性

石頭有它本身的紋路與個性，在未開發過的石頭走向分佈，大都與山勢互相對稱著。山勢向下傾，石頭紋路必隨山勢而呈分裂方向相同。如果石頭的紋向是橫向的，此石大都是外來客之石，但自然在風化的情況下，此石多少也與周圍山川產生阻力或作用力，故石頭無論是先天自然所有或外來客，它和週遭事物的交互作用力所產生之生剋吉凶，就顯得有生命之意識形態存在；本身具有的石性與外來客之石性，它們也有相互調和之價值存在，使人心生喜與不喜，美與惡之感，甚至因爲它的存在給周圍環境帶來生機與生命的活躍；或是，又因它的存在使環境造成多餘的現象，給人有一種多餘又甩不掉的感覺。

所以，石頭的生命，本身即有佛性啓發力存在，也給周圍的人或物產生共同的生命力與共同之佛性存在，因此，對於石頭的排列組合就不可不注意了。

三、石頭的形態

三、石頭的形態

石之圓、方、長、扁、菱形、畸形、多角形、亂形、動物象形等，它都有本身之平衡點，整個石頭有集中之中心平衡點，表面亦有平衡點。除了本身之平衡點以外，也有和週圍其他石頭組成之平衡點。也會和其他花、木形成美惡之平衡點、集中點，因此，石頭之形態更使自然環境產生平衡點之作用力，才有生命力的活躍。

如果設計專家們先天具有平衡點與生命力結合之高瞻遠矚時，勢必將石頭之佛性帶啓發力進人的心中，更使人的心中融合了石頭的生命。在一剎那間，石頭與環境在人的心中或生命過程中，產生使人頓悟宇宙大地的奧秘，也因此使人領悟天地之外仍有其他萬物的存在。因此，使自己頓覺渺小而開始謙虛、禮讓、尊敬萬物之生存價值。

所以，景觀樹石設計專家的大智慧是多麼的重要，他們的智慧必須由超越、客觀、謙虛、包容、禮讓中，去體會「調和」的價值觀與萬物共存合作的重要性。那麼，專家們也就是「大地無言說法的佛陀」啊！

設計家們，您們的成就也就是有情無情眾生的創造者；反之，若不得法，您們也是破壞者；可見研究景觀的平衡原則是多麼的重要！

四、石頭的關係位置

石有石性、木有木性、水有水性、草有草性、土有土性、人有人性、空氣有空氣性、衣有衣性、動物有動物性，任何物體之本性，其本身即具有強大的生命力。因此石頭

的關係位置擺設是非常重要的，千萬不可草率，更不可隨便放置，否則會影響他物的內在或外在的作用，因此，給人吉凶禍福之感應現象也就由此而生了。

平常石頭擺設之位置，忌於白虎方，石頭如果大的則成拳頭，變成子女握拳抗父母，在工廠則成爲「奴欺主」。

如果白虎方有大石，則於青龍方增放大石，而且又貼近本身，則可逢凶化吉，但青龍方之石頭必須比白虎石爲大又高，否則反成爲「龍虎鬥」之勢，亦不吉也。

白虎方之石頭切忌「昂頭」回向主人，如有的話必須設法改善爲伏首，即成爲「伏虎」爲我用，吉也。

正確的排列法，龍方之石必須高昂，向內朝拜，如果昂首向外，則子女向外跑，家中留不住也。如白虎低頭向內朝拜亦大吉，但虎頭不可高抬，否則傷子女又易流產。

茲將本寺各石頭排列標示說明於前面彩色頁部份，供各位參考。

人不工作就容易生病！
人不可偷懶閒散不做事！





(錯誤排列法)

石頭景觀之排法

老祖曰：石頭佛性真自在，不信可看石質材，有條有理絲不亂，前後左右必有情。

禪師解法：石頭是現代建築的好伙伴，將它排列妥當則是生龍活虎，倍增建築物的莊嚴與生命力。如果排列雜亂沒有相契合，反而使人造成無端之禍害，所以石頭之排列是否得當是很重要的！排法請參閱本書前面彩色頁部份相片及說明。



農村社會住家風水篇

中國五千多年來以農立國，在純樸的農村社會裡，居住的問題確實被忽視了。古代的「風水學」只限於皇室及有權者，百姓則無權享受「宇宙賦予的法喜」，實在是人類不平等的時代啊！難怪富者愈富、窮者仍窮。

但是古代或近代很多賢人達仕，仍是從農村家庭中出來，而且對國家社會貢獻很大，也有創造歷史的奇蹟者。所以，陽宅風水的吉凶也深深與祖先道德有關連。

我多年來跑遍全省許多角落，由遠處觀看一些古厝的風水好壞，即可明白該宅之吉凶，出富或出貴，是貧是賤及人丁如何，九不離十。可見鄉村住宅亦藏有很深奧的學問，所以，各位不可不注意啊！

目前農村百姓之住家，很多不合乎風水法則，大部份人只求有一個窩避寒暑而已，往往卻忽略了風水問題，所以造成子女外流、子女忤逆不孝的很多、貧困多病等……

懂得風水的人看了心中替他們無限惋惜，可是又無可奈何啊！唉！人們如果皆懂風水也就可以過得逍遙自在了啊！

今天同樣是人，則都有權利來瞭解風水法則，根本「風水學」不是「天機密」，江

湖術士才有「天機」可言，但學佛的人只有「天理」可言，故本人今天願將「風水」乙法廣傳供大家參考。

A、農村宅舍地基之選擇

「孤陰不生、寡陽不長」，這句名言，都被人們忽略在一旁，這句名言告示我們，凡事都要「心存中道」行事，連住家地理位置亦應選擇「中道」，恰到好處。

1 地基不可在山頂上，是「孤陰」，先敗而後絕。「敗」即指敗財、敗家、敗業；「絕」，是指絕後嗣。

2 地基不可在低溼濕度高的地方，是「寡陽」，先絕而後敗。

3 地基不可選在石巖之上，枯萎之地、主絕。

4 風煞大之處不宜居家，事業家道多冷退。

5 陡峭之上不宜居家，出陰險之人。

6 順水流，急流之河邊不宜居家，財留不住。

7 不可面向流水交會處。

8 背山高不可逼近房屋，否則會出凶狠之人、社會之敗類。

9 背山陡峭又逼屋，出惡徒、不孝忤逆兒。

10 白虎山逼近屋，兒媳欺父母是常事。

(1)



11屋向順水而出，家道日衰，子女東奔西跑不安心。
12六畜宅舍更應依正法，否則「晨養豬雞夜殺牛」。
13屋前不可逼山頭，尤其白虎方更忌逼近。

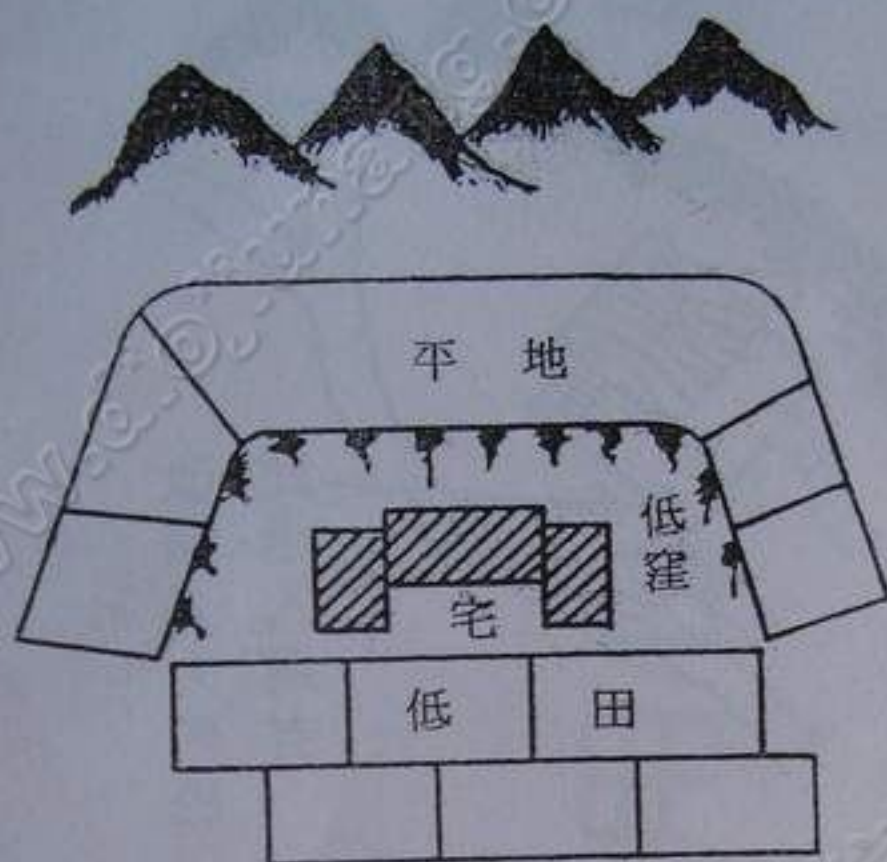
以上各項缺點如以下附圖所畫，請各位依法修改即可化煞為權，大吉大利。

B、農村宅舍凶象破解法圖示：

老祖曰：登高瞭望通四海，風景優美人人羨，誰知高處是孤陰，謹防先敗而後絕。

禪師解法：此種宅舍建立在山頂上，在一般人的看法大吉大利，可是知道者卻為之捏把冷汗。這是「孤陰」煞重，會「先敗後絕」之地也。最好把宅門改開向左方收來水，青龍方之山又有力能助益。除此一法別無他法。

(2)

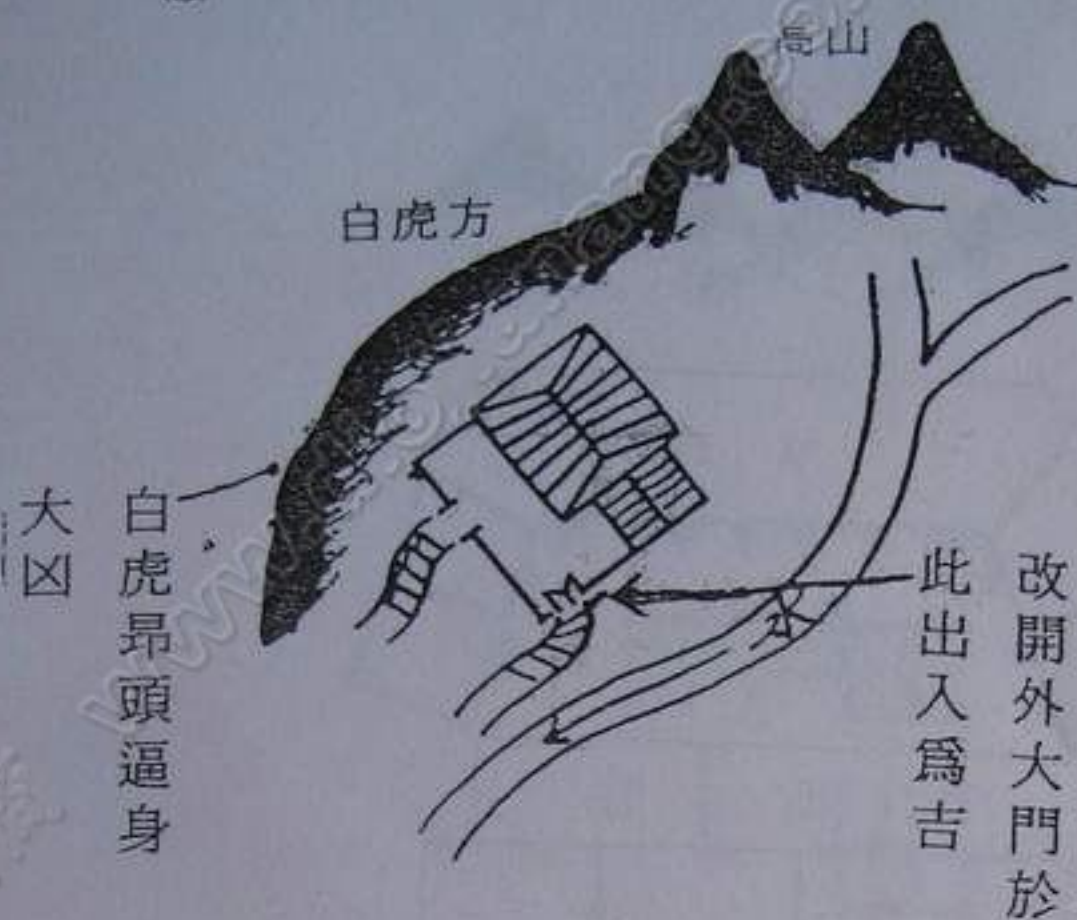


老祖曰：天鷹展翅下平洋，看似雄威羊莫敵，可惜翅翼收無力，一落千丈永不起。

禪師解法：這格局外表看似金龍椅座式，四平八穩，可是由於陽宅之地勢太低窪，房屋即成寡陽，居住者丁漸冷落，然後敗絕，此種格局較無法破解，最好遷移為吉。



(3)



老祖曰：白虎逼身出逆子，青龍無力丁漸無，家

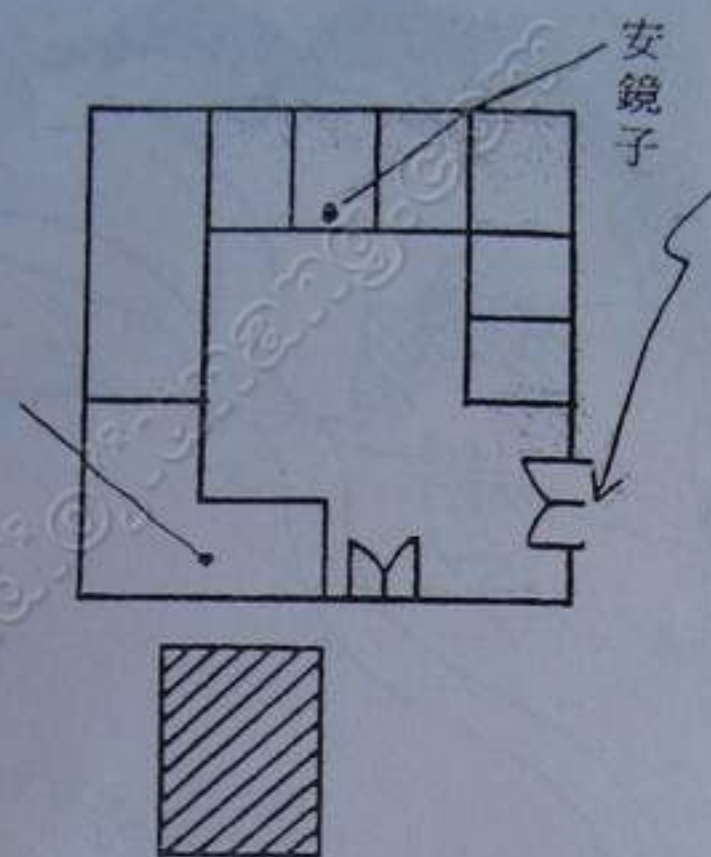
財耗散不知因，伶仃潦倒過一生。

禪師解法：房屋建在半山腰或山腳下，應該背山而坐，切勿右手白虎逼近，這種格局是極凶之象，會出忤逆之子女與媳婦，氣勢凌人、耗盡家財。此局大凶之兆，最好做圍牆外大門開在龍方，面向如圖。即成「四兩破千斤」之局。



(4)

白虎回頭張爪傷腹丁，不是難產就要命，血光劍影年年有。



將原大門封閉，改開新門尚可逢凶化吉。

老祖曰：白虎張爪準捉人，拆肉入腹胃口大，血光劍影年年有，速速換門找路跑。

禪師解曰：鄉村人口密集，建物東建西搭沒有規則，這種情形很多，所以鄉村之人病痛特別多，這種格局只有改外大門出入口，如圖所示，並在大廳門上懸掛鏡子反照，暫時化解凶煞。

