

风

装修典范01 • Zhuangxiu Dianfan

# 别墅风水

Bieshu Fengshui



董易林/主编

水



# 作者简介

## 董易林

国际周易发展应用研究院院长、董易林吉祥物专卖店集团公司董事长。

出生于孔孟之乡，自幼跟随祖父董明坤（政协委员）学习周易，早年随父董纹华（中国西部发展工作委员会高级顾问）来京开展易学文化应用至今。对风水学、先天命理学、姓名学、金口诀学有深入研究，在京从事易学文化工作逾十年，被多家房产开发公司聘请为高级顾问。

## 曾获荣誉

◎参与指导了沈阳市的城市规划。

◎接受过中央电视台教育频道、法制频道，湖南财经，南宁电视台，韩国电视台，德国国家电台，意大利《晚邮报》，新浪网，搜狐网，《环球企业家》杂志，《北青报》等媒体的采访或讲座。

◎代表中国风水界在中德新闻发布会上为德国企业家访问团讲解风水文化，还定期在新浪网讲座并担任顾问。不仅得到德国、法国、澳大利亚、新西兰、美国、加拿大等国华裔华人的聘请，而且与他们建立了稳定的合作伙伴关系。

◎获得孙中山孙女孙穗芳女士的认可和嘉奖。

◎通过新浪、搜虎、搜房、焦点等门户网站的大力推广，如今已经成为了网络上现代周易风水学的代表者。

◎2005年底，为意大利、维多利亚、俄罗斯等大使馆领导做过预测和个人顾问；在加拿大温哥华直接投资成立加拿大分院，使中国的风水周易文化再次走向国际。

家族世承的经验、幼年的熏陶和长期的经验总结，使其对风水的研究和追求达到了极高境界；近十年的周易文化应用经验和广阔稳定的国际合作关系，以及祖孙三代维护的人脉网络，身旁稳定的高素质的领导班子和教授级顾问的指导，使其得到了国内外周易爱好者和研究者的尊重与支持。

本着“正本清源、科学传播”的宗旨，以扎实的技术和社会各界朋友的支持，希望能在周易应用领域有所建树。



## 序 言 XUYAN

董易林/文

多年来，我一直想编写一套有关人们生活和工作风水书，但苦于没有时间。如今这套书终于整理完成，正式跟广大读者见面了。

现在市场上各式各样的风水书有很多，其中一些不仅价格昂贵，而且买回家后连看都看不懂，最后只能将其束之高阁。相反，这套《装修典范》内容实用，简单易懂，从各个方面向读者介绍了与之自身密切相关的风水知识，真正做到“开卷有益”。

的确，在人的一生中，地理位置、住宅风水的好坏对人的影响很大。好的住宅风水和地理环境不但能够满足人们物质方面的需求，而且精神方面也会感到充实。由此可见，住宅的风水问题是绝对不能忽略的。

风水对办公、经商的影响也非同小可，一个好的风水环境对事业的成败至关重要。办公室是工作的主要场所，其中有财位、官位、旺位、衰位等，每个位置所占的地方不同，对工作的影响也不同。至于商铺旺不旺，则主要取

决于其所在的环境。如今，即便是比较大的厂家，在开设工厂时，也会带着环境顾问一起去观测、选址。

经过多年的风水实践，我将一些比较实用的经验总结成这一套书，其内容主要涉及居家装饰、居家园艺、别墅、办公室、商铺、酒楼、茶馆、娱乐场所等诸多方面，并从现代美学的角度出发，对这些方面的风水问题进行了深刻的剖析和科学、全面的总结。

古代风水书籍都是文言文，现在的风水书中也有很多专业术语。对于一个外行人来说，看这些专业术语就等于是在看天书。有些人认为术语多可以显示专业水平，但是买书的人看不懂怎么办？所以，我在这套书中尽量使用直白、浅显易懂的文字，并对书中出现的专业术语做出详细解释，其中还会穿插一些小知识和小故事，这样不仅可以传达丰富的风水知识，还可以使大家在阅读过程中能有个轻松、愉快的心情。

如果您对本丛书有疑问或有好的见解，可以通过网络、信函等方式和我交流，欢迎广大读者、各位同行批评指正！



交流网站：[www.51667626.com](http://www.51667626.com)

交流电话：86-10-51667626



## 内容简介 | NEIRONG JIANJIE

风水探求的是建筑的择地、方位、布局与自然、人类命运的协调关系，采取“辅相天地之宜”等手段，排斥人类行为对自然环境的破坏，注意人类对自然环境的感应，并指导人如何按这些感应来解决建筑的选址乃至建造。

风水施加于居住环境的影响有几个方面：

第一，是对基址的选择，即追求一种在生理和心理上都能满足的地形条件；

第二，是对居处布置形态的处理，包括自然环境的利用与改造，如住宅，首先强调的是根据本宅位置、周围环境的来路及方向、气候（指地理所需的要求），去构造有利于人们生活和生产的室内景观生态等；

第三，是在上述基础上添加某种符号，以满足人们追求完美的心理需求，室内的合理布置、生相配合装饰也可给人心理一种美的感受。

本书正是从风水学的角度，对别墅大门、玄关、客厅、卧室、餐厅、厨房、卫浴间、书房等主要功能区进行了风水分析，配合精美的图片及风水吉祥物完全图解，让您轻松设计出环境优美、舒适、卫生的别墅生活空间，营造一种安定静谧、温馨祥和的居家环境，从而满足您追求完美的心理需求。

Word版文件来自:地产交流群

群号:127644268

原版文件仅限群内成员交流



## 第一章 别墅环境风水

### 一、山水

1. 靠山而居/011
2. 靠山的禁忌/012
3. 临水的宜忌/013

### 二、方位

### 三、光照

### 四、周边环境

1. 道路尽头不宜建宅/023
2. 住宅西面有大道为吉/023

3. 住宅周围建筑不宜底矮/024
4. 不宜邻近菜市场/024
5. 不宜邻近车站、机场/024
6. 不宜邻近火葬场、殡仪馆/024
7. 不宜邻近烟囱/025
8. 远离高压线塔、变压器/025

### 五、挑选一处好运别墅

1. 别墅选址6要素/026
2. 选购别墅8考虑/030
3. 选购别墅13忌/034

## 第二章 别墅内部风水

### 一、大门

1. 大门的方向/040
2. 大门的颜色/042
3. 大门宜忌/043

### 二、窗户

1. 窗的方向与形状/046
2. 窗的颜色/048
3. 窗的宜忌/048
4. 窗帘的选用/049

### 三、玄关

1. 方位与格局/050
2. 玄关的作用/051

3. 玄关的装修/052
4. 玄关的装饰/055

### 四、客厅

1. 位置与格局/058
2. 客厅安门的学问/060
3. 客厅的装饰/061
4. 客厅的污染/064

### 五、卧室

1. 卧室的方位/066
2. 卧室的装饰/068
3. 卧室安床的学问/070

原版文件下载地址: <http://hi.baidu.com/dichanjiaoliu>



## 六、儿童房

1. 儿童房的方位/072
2. 儿童房的布置/073
3. 儿童房的装饰/074

## 七、厨房

1. 厨房的格局/076
2. 厨房的装饰/078
3. 厨房宜忌/080

## 八、餐厅

1. 餐厅的格局/084
2. 餐厅的装饰/086
3. 餐厅宜忌/089

## 九、卫浴间

1. 卫浴间的位置/092
2. 卫浴间的装修/093

3. 卫浴间的布置/095
4. 卫浴间宜忌/096

## 十、书房

1. 书房的位置/098
2. 书房的颜色/100
3. 书桌的布置/102
4. 书房装饰宜忌/103

## 十一、阳台

1. 阳台的位置/104
2. 阳台的装饰/105
3. 阳台的禁忌/108

## 十二、庭院

1. 庭院方位/110
2. 庭院的美化/111
3. 庭院宜忌/116

## 第三章 别墅外观风水图解

- 一、水榭香境 生态物语
- 二、绿意小筑 自然享受
- 三、木色木香 田园清梦
- 四、野趣横生 品味悠然
- 五、悠长假期 菊之飘香
- 六、风情线条 气韵游走

- 七、质朴低栏 温柔触感
- 八、开阔超然 畅想空间
- 九、绿野仙装 心之乐园
- 十、明堂净水 自然共融
- 十一、方正大度 人性居所
- 十二、呼吸自然 触摸浪漫



Word版文件来自:地产交流群

群号:127644268

原版文件仅限群内成员交流

原版文件下载地址: <http://hi.baidu.com/dichanjiaoliu>

- 十三、阳光心情 适性空间
- 十四、闲庭信步 家的港湾
- 十五、宜人布局 闲雅生活
- 十六、怀抱空间 缱绻风华



## 第四章 别墅装修风水实例

- 一、广州凯旋新世界
- 二、南沙滨海花园别墅CL型
- 三、硅谷别墅碧山府
- 四、翰海翠庭
- 五、锦绣香江别墅
- 六、南沙滨海花园别墅AL型



## 第五章 吉祥物图解

- 一、平安吉祥物
- 二、招财吉祥物
- 三、招福吉祥物
- 四、镇宅吉祥物





# 第一章

DIYI ZHANG

## 别墅环境风水

BIESHU HUANJING FENGSHUI



Word版文件来自:地产交流群

群号:127644268

原版文件仅限群内成员交流



风水是一门择地而居的学问，风水学的产生是人们希望把自身和谐地统一于自然中而采用的一种自我完善手段。它的核心内容是人们对居住、生存环境进行选择 and 改造，是一种人性的真实追求。住宅风水的好坏，实际上就是对住宅所处环境的评价与估量。环境直接影响着住宅的风水。别墅，格调高雅，卓尔不群，本身对环境就提出了更高的要求。要看别墅的风水如何，一般意义上讲就是看其外部环境和内部格局。首先来看的是别墅外部环境。





## 一、山水



中国人讲究山水与人的关系。所谓山管丁，水管财，人们认为山明水秀之地多出人才。有言道“山高民强，山秀民聪，水聚民集，水深民富”。在风水学上，住宅与山水的关系通常有如下表现：



Word版文件来自:地产交流群

群号:127644268

原版文件仅限群内成员交流

### 1. 靠山而居

风水学上把绵延的山脉称为“龙脉”。尤其是住宅西方、西北方有圆形弧度不大的山，传统上称之为“金星山”。这样的山形厚实，藏风聚气，生气最旺。

房后有靠，象征事业稳定、财帛有聚、家庭安定。所以，房后有不太高的山或山坡做靠山，即前低后高的地形最理想。



原版文件下载地址: <http://hi.baidu.com/dichanjiaoliu>



## 2. 靠山的禁忌

别墅依山而建，或后方有靠的格局是合乎风水原则要求的，但以下几种情况不宜建房：

不要建成“前高后低”的格局，建在这种地势上，仿佛背后悬空会使人产生恐惧感。

不要建在悬崖上，悬崖边险象环生，不宜居住。

不要将别墅建成“山顶”格局，地势太高，太过偏僻，人烟稀少，四周空旷，居住其间，人会有一种孤独的感觉。



### 小贴士 Tips 后山不宜太陡

后山如果太陡、太高，会形成压迫感。太贴近山壁的房子也不宜，没有回旋空间，表示后无退路。实在无法避免的话就不要在靠山的一侧开门、开窗，或者用窗帘或屏风遮挡化煞。



Word版文件来自:地产交流群

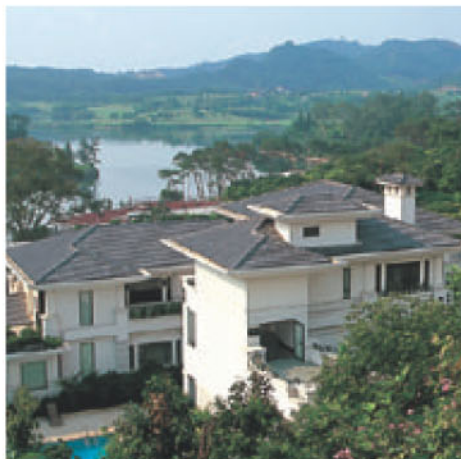
群号:127644268

原版文件仅限群内成员交流

## 3. 临水的宜忌

### (1) 玉带揽腰主利前途

住宅被路或水环绕于圆弧内面，称为“玉带环腰”，风水上认为，这样的格局对前途有利。但是这样的玉带不能高于屋顶，所以有些高架桥或是轨道的大转弯地带，车道以上的住家会比车道以下的住家在地势上有利。





## (2) 水反边不宜建宅

房屋500米之内若有弯曲的河流、大水沟或道路经过，会对住家产生风水上的影响。如果是位于圆弧的外面，这样的形状像弓箭一样对着自己，在风水上称作“反弓煞”，这样的河流叫“割脚水”。以科学的观点来看，因为河流泛滥多半是从反弓的地方溢出；而以道路而言，若有车辆打滑失控，也常有撞进反弓方房屋的情况发生，所以住在这样的地方很不好。



Word版文件来自:地产交流群

群号:127644268

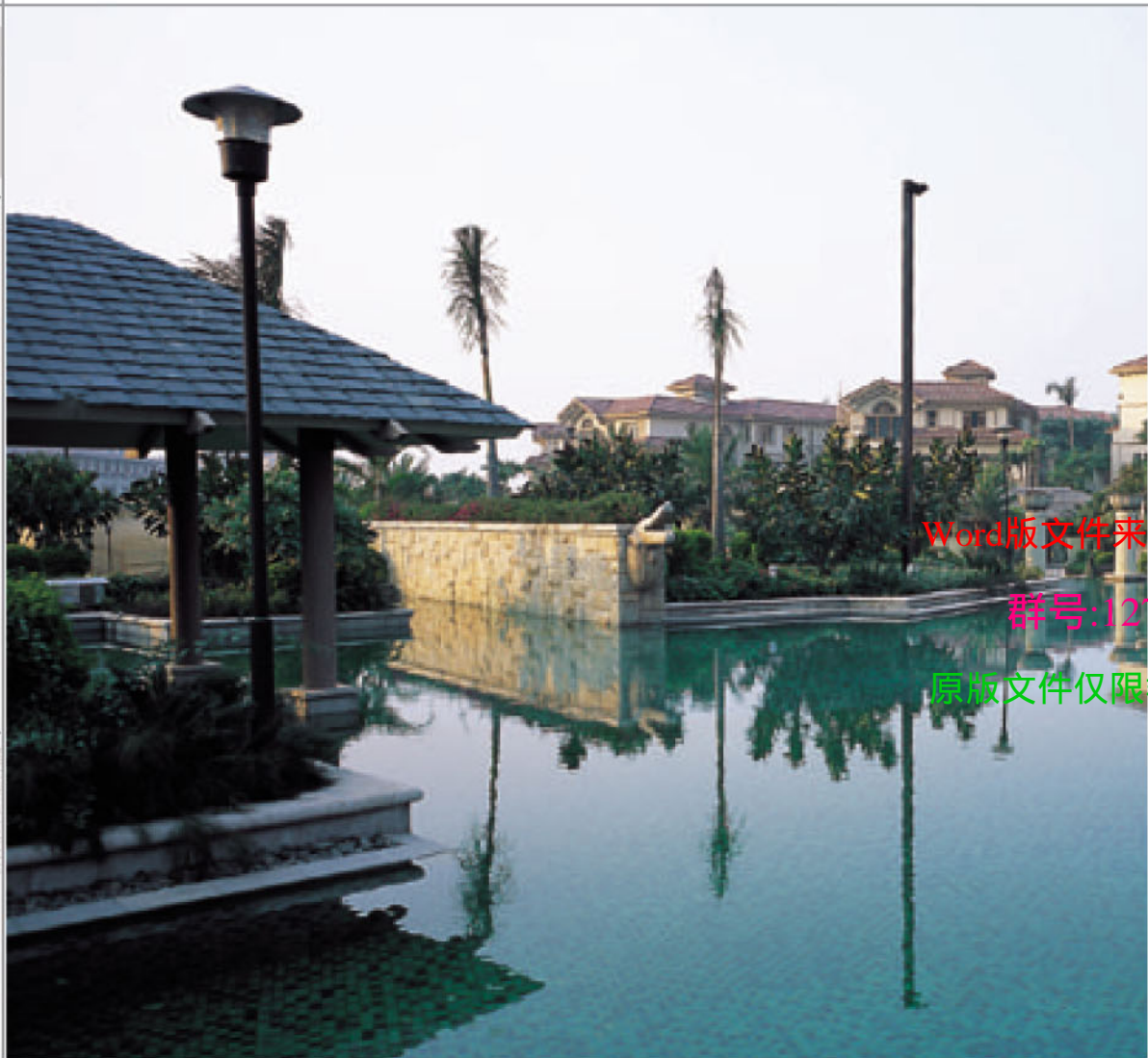
原版文件仅限群内成员交流

## (3) 住宅与池塘

池塘与湖泊相对来说属静水，但会对住宅周边的气场产生一定的影响，所以建房时要特别注意：住宅门前右边有池塘者，对住宅有负面影响；住宅门前左边有池塘者，象征住宅内的人财源广进，人口平安；住宅门前池塘若成莲花形者，大吉，宅主富贵；住宅门前池塘若成半月形者，大吉，主聚财。







Word版文件来自:地产交流群

群号:127644268

原版文件仅限群内成员交流

小贴士 Tips 面海的房子

面海的房子让人心情坦荡，视野开阔，但要注意离海不要太近。靠得太近，会使它运不长入，反反复复，财气难聚。事实上，太靠近大海容易受到涨潮、海浪和海上强风的侵害，这样的房子缺少安全感，因此要特别注意。





## 二、方位

别墅方位的选择对整个风水来讲具有重要作用，方位好了，才能阴阳调和，宜室宜家。而传统风水理论的方位原则之一是坐北朝南。因为南面木繁茂，阳气足。从环境学上讲，坐北朝南的方位有如下优势：



Word版文件来自:地产交流群

群号:127644268

原版文件仅限群内成员交流

采光好：坐北朝南能充分利用太阳的光照，保持冬暖夏凉。

通风佳：能使空气充分流通。

避北风：中国是季风性气候国家，冬天有西伯利亚的寒流不断侵袭，夏天有太平洋的凉风渐进，一年四季风向不定，坐北朝南就避开了西北风的侵袭。



原版文件下载地址: <http://hi.baidu.com/dichanjiaoliu>



### 三、光照

住宅风水最讲究阳光、空气，所以选择住宅不仅要空气清爽，而且要阳光充足。若是阳光不足的房子，往往阴气过重，会导致全家不得安宁。从科学的观点来看，阳光含有紫外线，有杀菌的功能，如果人的身体抵抗力弱，病菌便有机会乘虚而入，而且从心理上也会使人产生明快舒适的感觉。所以修建或选购别墅一定要注意门窗设置是否较多。门窗多，阳气便会充足。

别墅前若有高大的建筑物，就会将别墅的生气夺走，使住宅既无生气又笼罩在高大建筑的阴影中，甚至终年难见到阳气，对居住者的身心健康非常不利。



Word版文件来自:地产交流群

群号:127644268

原版文件仅限群内成员交流



#### 小贴士 Tips 门槛的重要性

门槛明确地将住宅与外界分隔开来，同时，门槛既可挡风防尘，又可把各类爬虫拒之门外，因而实用价值很大，对阻挡外部不利因素及防止财气外泄均有一定的作用，而且对住宅风水也颇具重要性。

原版文件下载地址: <http://hi.baidu.com/dichanjiaoliu>



## 四、周边环境



别墅所处的周围环境多是景色宜人，视野开阔。如何处理好别墅与周围环境的关系，把自然景色纳入别墅的景观环境设计中来，显得尤为重要。同时，别墅作为环境中的一部分，使别墅的装饰设计得体，自然地融入周围的景色中，形成大景观的概念，也是同等重要。设计上应遵循这样的方针，即借景、用景、造景、点景相结合，将别墅与自然景色充分融合，做到景色宜人而居，别墅为景增色。峰峦叠瀑，葱茏绿树，这是大自然贡献的丰富的画面。自然天成的构图因素，是别墅独有的得天独厚的条件。设计师应合理发挥其自然风貌的特点，创造性的发挥，令别墅成为画面的一部分，使居者象生活在画里一样。



Word版文件来自:地产交流群

群号:127644268

原版文件仅限群内成员交流

原版文件下载地址: <http://hi.baidu.com/dichanjiaoliu>

## 1. 道路尽头不宜建宅

道路尽头有两种情形：一种是“T”字形道路的尽头；二是巷道尾端。至于巷道尾端的住宅，缺点约可分为三种：一是外出时，必须经过别人住家前面，处处觉得不方便；二是火灾时，除非巷尾另有其他通路，否则逃生不易，增加危险性；三是巷道尾端申请建筑许可不太容易，有各种建筑限制，处理起来很麻烦。



## 2. 住宅西面有大道为吉

住宅西面有大道，优点有两点。

一是较具隐密性，有利于保护家庭的私人空间；二是可以充分有效地利用土地。因为许多建筑为避免外界的窥视和防止强烈的阳光西晒，在住宅设计上，西侧面的门窗总是尽可能减少，可以有效地保护居家生活的隐私。从有效利用土地来说，最佳的住宅设计是西面立定住家基础。靠北、东、南设为庭院。如此一来，不但可以拓宽庭院，还可与邻居保持一段距离。

另外，依这种建筑设计的住宅，隔间容易，玄关可以设在道路西侧或北侧。西、北两面的房间窗户少开，东南两侧尽量设大门、窗，以求能接受更多阳光。





### 3.住宅周围建筑不宜低矮

单独一栋的住宅若比四周住宅高而突出，是不吉利的现象，在风水学上叫“孤峰独秀”，对住者很不利。



### 4.不宜邻近菜市场

大多数菜市场环境卫生差，易生细菌、害虫，并会散发出难闻的气味。在此居住对身体健康大为不利；再次，菜市场较为嘈杂，影响周边居民的休息。

### 5.不宜邻近车站、机场

车站、机场是制造噪音的聚集之地，人流混杂，交通复杂，治安堪忧。而且人流变化极大，气场繁杂，对人的身心健康不利，严重影响居住者工作和学习。

### 6.不宜邻近火葬场、殡仪馆

其实也无需多言，与火葬场、殡仪馆、墓地等地方为邻的地块，实在不适宜开发住宅小区。建议您在选择前做一定的调查，以免给家居生活带来不利的影响。



### 7.不宜邻近烟囱

北方的小区集中供暖较为常见。无论是以何种方式采暖，大都立有一个高高的烟囱排放烟尘，尽管会经过一定的净化处理，但经常处于这种轻度污染之中，一定会影响人们的身体健康。



### 8.远离高压线塔、变压器

高压线塔、变压器等设备的电力磁场极强，就连手机的微弱电磁波都对大脑有所刺激，更何况是高压电路。

#### 小贴士 Tips

#### 绿化有利健康

住宅周围绿化有利于身心健康。绿色代表生机和希望，更有净化空气的作用。因此在住宅周围有丰富的绿化十分有益居住者的身心健康。



Word版文件来自:地产交流群

群号:127644268

原版文件仅限群内成员交流



## 五、挑选一处好运别墅



别墅之所以称为VILLA，而非HOUSE，这是由于别墅有其自然的属性。在我国，别墅作为人们的第二、或者第三居所，是用来提高生活品质、度假休闲的地方。大多别墅具有别致的风景、清新的空气，使人们充分享受大自然的空气、阳光、小溪、森林、原野、山石……因此，您在挑选别墅时，应该把握好地形与环境之间的关系，追求景观环境与别墅建筑环境的有机结合。

### 1. 别墅选址6要素

要挑选一栋好风水别墅、选址是最重要的。科学选址应先从以下6个方面入手：

#### (1) 地势宜平

尽量挑选地势平坦的地方，如果位于斜坡的地方会使居住者产生安全上的顾虑。从科学角度考虑，地势平坦的房屋较为平稳。若出于环境考虑而将房屋建于斜坡之上，那么在选购时便要特别小心观察周围环境，如果房屋的大门正对一条甚为斜的山坡，那便不宜选作居所。因为风水上最讲究住宅背后有靠山，这象征着家庭



和事业有背有靠，有利于居者的事业发展。门前地势开阔，有水源，风水上称堂前聚水，这样才是理想的居家环境。



#### (2) 方位宜正向

何谓正向呢？就是正南正北、正东正西、正西北东南、正东北西南。这看上去是四个方向，实际上是八个方向。坐南朝北和坐北朝南，这八个方向分别是：坐东朝西和坐西朝东、坐西北朝东南和坐东南朝西北、坐东北朝西南和坐西南朝东北。

严格地讲，没有真正意义上的正南正北，因为地球本身存在着磁偏角。而正西北东南和正东北西南用“正”字，是为了区别其他方向而言的。



Word版文件来自:地产交流群

群号:127644268

原版文件仅限群内成员交流

原版文件下载地址: <http://hi.baidu.com/dichanjiaoliu>



### (3)环境宜藏风聚气

在给别墅选址时，最好在该地体验一下，如果第一感觉是风柔气聚，那便说明这个地方环境是良性的。

倘若房屋附近风大，风水学认为：气乘风则散。因此，太大的风是可以把环境中的“气”给散掉，所以发现考察的地方风大、急、刚、厉，那便考虑放弃它。因为不管多旺的气也能被风吹掉的。但要留意的是，风势过大固然不好，倘若风势过缓、空气不大流通，那也绝非好的居住环境。



### (4)地基宜坚固

地基土质以砂土为宜，因为砂土紧密坚固，住宅不会有塌陷的危险。砂土的另一个优点是比较干燥，这样，有利于有菌生长繁殖而可以保证土壤的自我净化。

地下水至少应低于宅基0.5米，这样可以防止房屋阴冷和塌陷，也可防止地下水污染。

另外，不应在三角形地基上建房。实际三角形地基建造起来很不经济，远没有长方形或正方形地基的利用率高，角落毫无用处很不划算，在效能上，角端也是被禁止建宅的，因为会有车祸的危险。

### (5)南方应有空地

住宅南方保有空地，对于居家来说是件非常有利的东西。不论只是一块单纯的空地或已经开辟作庭园，对居住在其中的人都会有良好的影响。如果南方面对的是一个公园，又可得到更多的休憩和娱乐空间。

### (6)绿化不可少

在目前高度城市化的情形下，人们拥有的绿地越来越少，城乡的距离越来越远，几年前的绿色田野已经逐渐被现代化的建筑所取代。想要拥有真正的城市山林并不是件容易的事，位于繁华都市的别墅，往往只有“可怜”的一点山水风光，虽然外观建筑很漂亮，但前后左右的花园却十分拮据。

#### 小贴士 Tips 地质宜干净

低矮楼层的别墅房要特别考虑地基是否干净的问题。如果地基处原来是池塘或小河，则别墅建成后地上潮气会过重。如果是医院、寺庙、坟墓的遗址，会给人心理带来不安。





## 2. 选购别墅8考虑

看房之前要有准备，对本市别墅的大体情况有所了解。如果买来投资，就要分析它是否有较高的投资潜力。房产能否升值，所在的区位是一个重要因素。

### (1) 自测交通成本

买房时考虑最多是交通，交通成本也是选择时应留意的。假如你住在离市区30公里以外。因为你不走高速，就无法保证时间。一年的高速费加一年的油费。每年仅限于单位到家两点一线。就要花4000多元，还没算买车的十几万元和养路费、牌照费、修车、存车等费用。

在有私家车的前提下，也要看看附近有多少路公共汽车能够通到小区。对于交通条件，购房者可以选择上下班、周末、周日、节假日等亲临实地感受是否堵车。



### (2) 住宅的外观感觉

首先看建筑形式(联排、双拼、叠拼、独栋)、容积率、绿地率等。容积率是居住区规划设计方案中主要技术经济指标之一。容积率高，说明居住区用地内房子建得多，人口密度大。“绿地率”与“绿化覆盖率”是两个不同的概念，绿地不包括阳台和屋顶绿化。有些开发商会故意混淆这两个概念。

再从住宅立面、色彩、户外草地树木、门窗等细节因素来考虑。同时，在户型选择上，也应考虑到冬暖夏凉，空调的保温节能问题。此外，窗墙比例不宜过大。

### (3) 住宅的内部情况

看所购房屋，要看房型、开门见亮，心情舒畅，房间、客厅、厨房等尽可能齐全、布局合理。检查采光通风情况，打开门窗，实际了解房屋的日照、采光、通风实况。核实面积和实际利用率。查看房屋、建筑质量。不但晴天去看，下雨天也要去看，要在雨天看是否渗水。既看卧室、厅，更要看厨房、卫浴间，因为煤、水、电、卫等均在厨卫里，容易出问题。

### (4) 看住宅内部空间

别墅的楼高为二层(或三层)加阁楼(或者地下室)比较合适，层数再高感觉上就不太好了，容积率不能太高。另外，每户的面积要适中，楼梯的尺度要比一般集合住宅中跃层或复式的楼梯略宽些，这样感觉比较舒适。

### (5) 配套设施

看房时，注意问清所购住宅是否配送私人花园、车库、楼阁、地下室等及其面积大小。

户内配套设施：别墅大多是毛坯房，电的容量、上下水接口、管道位置等，强电、弱电接口留得是否多，选择配套技术的成熟度好的住宅。

会所：通常说的会所。指的就是住区居民的公共活动空间。如小区的娱乐厅、咖啡厅、小型超市、游泳池、健身房等设施。有了会所，享受的生活空间就会大多了。随着居住意识越来越偏重秘密性。休闲、社交的需求也越来越大，会所正成为别墅不可缺少的配套设施。

Word版文件来自:地产交流群

群号:127644268

原版文件仅限群内成员交流





### (6)物业管理如何

买房时要问明物业公司进入时间, 物业收费情况、服务内容、服务深度、供水、供电、供气; 物业管理费都有哪些内容、冬季供暖费是多少、小区停车位的收费标准、车位是租是卖等, 买房前都应问清楚, 以便估算资金, 量力而行。

### (7)小区外部感觉

了解小区附近的设施(如超市、医院、银行、娱乐、餐饮、学校等)及距离。

### (8)居住群体

别墅居住群体的指向性一般很明显。如有的商家就明确定位经理人、白领等。社区住户将更注重精神的共通性。居住对象作为社区重要元素, 对小区的居住氛围和品位等都会有所影响。所以选择适合的居住社区, 就是选择适合的居住人群。这对社区大氛围的营造是很有利的。

总之, 除了挑选区位、小区的交通、规模、价格、开发商等传统因素外, 还要考虑房屋在小区里的位置、窗外的景观、花园的大小、邻里关系、社区氛围、会所、物业、周边环境等。另外, 户型也决不同于我们常见的板楼、塔楼中的三居室、四居室, 一些



独特的空间布局 and 必要的室内设计是需要注意的。适度的室外空间, 有天、有地、有花园、有露台, 可以很自然地把生活空间延展到室外, 生活方式比公寓有了革命性的改变。



Word版文件来自:地产交流群

群号:127644268

原版文件仅限群内成员交流



原版文件下载地址: <http://hi.baidu.com/dichanjiaoliu>



### 3. 选购别墅13忌

#### (1) 忌山端下

将房子建大山端与平地相交接的崖下，有山谷溪流出口的河流过往，表面上很好看，其实是很不明智的举止。因为这些地方隐藏着山崩或溪水泛滥成灾的危险。在地理学上，两座山围成的扇状地形，因急流经年累月的经过，河水携带泥沙慢慢沉淀，尤其在河川出口处堆积大量泥沙，实在很危险。千万不要为了风景优美、交通方便而选择建造在扇状地上的房子，有些地方虽然环境优美，但是却有洪水与山崩的危险性存在。



#### (2) 忌风大

在购买别墅时，应该在房屋的周围巡视一番，看看附近的环境是否有缺陷。首先应该注意风势，倘若发觉房屋附近风大，且十分急劲，那便不宜选购了。风水学最重视“藏风聚气”，但倘若风势过缓，空气不大流通，那亦绝非住宅所宜。最理想的居住环境，当是有柔和的风徐徐吹来，清风送爽，这才符合居住之道。

#### (3) 忌白墙蓝瓦

庭园式的建筑或有瓦的屋顶切忌用白墙蓝瓦，因为此类色调大多用于灵堂、阴宅、纪念堂等处，不适合一般住宅使用。



#### (4) 忌在闹市区

大都市中的闹市区原本就不适合居家，源于闹市区大多处于交通紊乱之处，时时刻刻都有汽车尾气的污染和各种噪声的影响，不适合一般人作为居家之所，久住会对人身心产生不利的影响。作为别墅，更应该避开这一点，因为在闹市区，别墅引以为傲的景观便成了奢望。

#### (5) 忌异型房屋

随着中国房地产业的日益发展，各种户型可谓层出不穷，尤其是别墅，设计师们讲究个性化和独特性，往往把房子设计成各式各样的形状，有些房子确实很漂亮，但有些造型很奇特，是为异型屋，这样的房子对住户来说并不是很好的风水。

#### (6) 忌一楼独高

选房时应仔细观察一下四周的环境，如果家宅是周围都无依无靠的独立家屋，则楼屋越高，孤立的情形越严重。久住其



Word版文件来自:地产交流群

群号:127644268

原版文件仅限群内成员交流

原版文件下载地址: <http://hi.baidu.com/dichanjiaoliu>



中，难免会有孤立无援的心理感受。一楼独高，其他楼都低，并不适合。例如：联排别墅中间有一个高层塔楼，双拼式别墅中间突然冒出一个小高层来，还有，如果您看上的一组楼盘首尾相连，龙头部位一楼突起，也算一楼独高。

### (7)忌大门低矮

屋小门大固然不利，但如果每日进出的大门甚为低矮，也很是不利。大门的高矮应以普通成人的身高为衡量标准，如果低于这个标准，使来者必须弯腰低头才能进入，其中的不便自不必说了。

### (8)屋顶忌圆而透

天圆地方，圆形为动，方形为静，住家宜静不宜动。所以圆形之屋多用于商业办公空间，而不太适合住家。不适合住家。全透明的玻璃帷幕建筑只适合做无私秘性顾虑的办公或商用空间。用来做住家，完全无任何隐私性可言。

### (9)下坡地段，气往低处流

处于下坡地段的住宅也较为不利。气

就像水一样，会往最低的地方流去。如果一定要选择这种地势附近的屋子，可在下雨天观察，看雨水最后汇集处的屋宇就是可以考虑的居所。

### (10)忌反光冲射

现代建筑中玻璃幕墙的应用越来越广泛，虽然很是美观，但却产生了一种新型的光污染。如果采用的是反光玻璃，影响就更为严重，位于家宅的东西两方尤烈。长期受到光污染的危害会使人心情烦躁。

### (11)忌生寒气

现代化的豪华宅第喜欢采用各色花岗石作为建筑材料，彰显气派。但根据科学研究，花岗石会释放致癌的射线，对人体有害，务必小心。

### (12)楼顶忌尖塔

楼盘对面的楼顶上不宜设有大型尖塔。有时出于通讯的需要或美观的要求，会在一些楼顶上架设尖塔，但只要距离不是很近(200米以内)，一般关系不大；如果又高又近，正好是在自己住宅的窗外，还是避开为宜。



### (13)忌阳光不足

阳宅风水最讲究阳光、空气，所以选择房屋居住，不但要空气清爽，而且还要阳光充足。若是阳光不充足的房屋，往往会阴暗潮湿，令人心情压抑烦闷。



### 小贴士 Tips 别墅不宜设长廊

别墅的设计往往比较独特。走廊、围墙、亭台水榭常常用到。但是除了公园或大型庭园式的饭店、休闲游乐区，一般住宅应避免设置长廊围绕。因为长廊围绕会隔断居室气场。所以这样的别墅不是首选。



Word版文件来自:地产交流群

群号:127644268

原版文件仅限群内成员交流



## 第二章

DIERZHANG

# 别墅内部风水

BIESHU NEIBU FENGSHUI



Word版文件来自:地产交流群

群号:127644268

原版文件仅限群内成员交流



人们的住宅也是环境的一部分。住宅内部的格局与装饰设计都能影响到人们的事业与生活。从本质上说，风水是追求人与环境和谐相处的一种手段，它通过一些约定俗成的规则与禁忌对家居环境的改造与影响以便能更好地为人们的生活服务。

对于构成家居结构的各个功能区域来说，如何进行合理地配置和设计都需要细心思考。风水学为我们提出了一些居所布置的方式和方法，包括房屋的朝向、格局布置、入口及通道、通风换气、采光采暖、厨卫的安排等，都会影响整个住家的气氛和主人的身心健康。



# 一、大门

住宅的大门是内外空间分隔的最外部标志。中国传统建筑学认为门是生气的枢纽、住宅的面子，又是社会与私人空间的一道屏障。人们每天出入自家大门的瞬间都会受到大门风水的影响。因此，一套住宅的大门究竟如何开启，便大有讲究。

## 1. 大门的方向

中国传统的南、北、东、西四大方位以四种灵性动物来象征，分别是：孔雀、蛇龟、青龙、白虎。其方位口诀为：“前朱雀、后玄武、左青龙、右白虎。”一般的房屋开门有四个主要选择，即：开南门（朱雀门）、开左门（青龙门）、开右门（白虎门）、开北门（玄武门）。

风水学上，以门的前方有明堂为吉，如果前方有绿茵、平地、停车场等，以开中门为吉；如前方无明堂，以开左方门较佳，因为左方为青龙位，青龙为吉。而右方属白虎，一般以白虎为劣位，在右方开门就不佳。而开北门为玄武门，更是不吉，国外称之为“鬼门”，也有“败北”之意，所以住宅一定要慎开北门。



Word版文件来自:地产交流群

群号:127644268

原版文件仅限群内成员交流



大门的坐向是按大门所向的方位而定。我们站在屋内，面向着大门，则所面向的方位便是“向”，而与“向”相对的方位便是“坐”。

震宅坐东方，大门向东。  
巽宅坐东南方，大门向西北。  
离宅坐南方，大门向北。  
坤宅坐西南方，大门向东北。  
兑宅坐西方，大门向东。  
乾宅坐西北方，大门向东南。  
坎宅坐北方，大门向南。  
艮宅坐东北，大门向西南。

原版文件下载地址: <http://hi.baidu.com/dichanjiaoliu>



## 2. 大门的颜色

### (1) 门的颜色

选择门的材质和样式只要大方坚固即可，大门的尺寸与房子应成比例，不可门大宅小，亦不可宅大门小。同时，大门是一家脸面，宜新不宜旧，大门如有破损，应立即更换，且门饰宜少。

和对户的大门大小不一致，就会形成“大门吃小门”的状况，喻示较小的住家运势可能逐渐变差，化解方法是在自家门上挂上红色的布或喜庆专用的八仙彩。大门的颜色最好与房主的五行之色相配，这样住宅的大门才更完美。

金命大门吉祥色
白、金、银、青、绿、黄、褐
木命大门吉祥色
青、绿、黄、啡、褐、灰、蓝
水命大门吉祥色
灰、蓝、红、橙、白、金、银
火命大门吉祥色
红、橙、白、金、银、青、绿
土命大门吉祥色
黄、褐、灰、蓝、红、橙

### (2) 门前地垫的颜色

许多家庭会在门前铺上一块地垫，而适宜的地垫也是影响宅运的重要因素。因为不同的颜色有不同的属性，如果门的朝向与地垫颜色配合恰当会为家居生活增添幸运。

门口朝向东方、东北方 —— 搭配黑色地垫

门口朝向南方、东南方 —— 搭配绿色地垫

门口朝向西方、西南方 —— 搭配黄色地垫

门口朝向北方、西北方 —— 搭配乳白色地垫



## 3. 大门宜忌

### (1) 门口宜整洁明亮

推开门来，视线应光亮整洁，门前不要堆放任何障碍物，有能够自由行动的空间，每天进出大门也会有舒畅通顺之感。如果门口空间比较小，可以通过在门口设置灯光或装饰浅色来进行视觉上的调整。

### (2) 大门不可正对电梯

如果电梯正对住户门，很难保证家居的隐私性，进出时总有一种被监视的感觉，影响到居家生活的质量。同时，上上下下的电梯也形成一个个切割的磁场，扰乱人的生活气场，自然会影响到居住者的健康与运势。

### (3) 大门不可直门窗

门窗是理气的通道，是气流进出屋内的开口。根据大气“忌直冲，喜回旋”的原理，大门不可与窗、后门连成一直线，这样，气流不能聚集于屋内，财富无法结集。此外，厕所是秽气的空间，大门也不宜直对厕所。





#### (4)大门不宜直对大树

如果大树在门口，会纳入过重的阴气，大树不直冲大门即可。大门不能对死胡同、防火巷或三角形的街道，这些都是阴气或废气重的地方。大门更不能面对一座大山或山的峡口。山阻碍视线，而峡口则有如陷阱，经常面对陷阱，当然不好。



#### (5)大门不宜太窄

大门是家宅气口，气口不可太窄，门前宽广，称为明堂开阔，利于风水。



Word版文件来自:地产交流群

群号:127644268

原版文件仅限群内成员交流

#### (6)大门不宜面对烟囱

烟囱所排出的是污气、废气，对于人体健康尤为不利。当然，阳台、窗外有烟囱也不好。

#### (7)大门不宜正对走廊

大门不宜正对走廊或通道，住宅内部的

进深小于走廊的长度，最为不宜。可在内部装饰屏风，以收改门之效。如果住宅在底层，大门正对大路，则可种上环形树丛或花丛。



#### (8)大门不宜呈拱形

大门做成拱形，则形状好像墓碑，类似阴宅，很不吉利，这种情况在别墅中时常出现，特别需要注意。

##### 小贴士 Tips 前后门错开

一般跃层、复式住宅、联体别墅等住宅的一层都有前后门，后门一般通向花园。注意前门与后门不要开在一条直线上，错开为宜，如果已在一条直线上，可在前门或后门处做些装饰遮挡。





## 二、窗户

窗户和门一样，吸纳自然光线和空气进入室内，是私人生活与外界交流的通道。它使人们同外界保持适度的距离，获得独立性和安全感，又透过它与自然界连接在一起。窗户的设计应以屋内空气的对流为重点。窗是房屋的眼睛，开阔视野，交流内外，在家中扮演着不可或缺的重要角色。它的种类、形状、方位，都会对住宅的风水产生一定影响。

### 1. 窗的方向与形状

窗的形状、方位与五行相关，运用得当有助于加强家居的能量吸收和增加活力。窗户的五行形状如下：金形圆、木形长、水形曲、火形尖、土形方。

直长型属木形窗，适合东、南与东南方，能使住宅的外立面产生一种向上的速度感，并会在家庭中形成积极向上的氛围。

正方形或横长形窗属土形窗，其最佳位置是住宅的南、西南、西、西北或东北部。它能使住宅的外立面产生一种安定、稳重的感觉，并会在家中形成平稳踏实的氛围。

圆形或拱形窗户属金型窗，在住宅的西南、西、西北与东北最适用。能产生一种凝聚力，形成团结的氛围。

三角形窗户尖形或三角形的窗户属火形



Word版文件来自:地产交流群

群号:127644268

原版文件仅限群内成员交流

原版文件下载地址: <http://hi.baidu.com/dichanjiaoliu>



窗，在住宅建筑中比较罕见，由于过于尖锐而不利居住者生活其中。

窗户最好是向外或两向推开，以不要干扰到窗户前的区域为原则。向内开的窗户经常会被窗帘或百叶窗阻挡，变得很难开启。如果窗户是向内开，可在窗户下摆放盆景或音响，加强这处区域的功能。

作为住宅的风水眼，要确保所有的窗都容易打开，在日常生活中，应该保持每天最少开窗一次，让新鲜空气与光线进入家中，为了确保居住者的健康，窗户有破损一定要尽快修复，有裂缝或破了窗玻璃要尽快更换。





## 2. 窗的颜色

窗户的窗框和墙壁漆成不同的颜色，与外部景致仿佛构成了一幅天然的风景画，能为居住者带来活力和创造力。但选色最好要注意，若能选择与方位配合的颜色，则对宅运有益。八个不同方向的窗台配合色如下：

- 向正东的窗户宜用黄色、褐色。
- 向东南的窗户宜用黄色、褐色。
- 向正南的窗户宜用白色、银色。
- 向西南的窗户宜用蓝色、黑色。
- 向正西的窗户宜用绿色、青色。
- 向西北的窗户宜用绿色、青色。
- 向正北的窗户宜用红色、粉色。
- 向东北的窗户宜用蓝色、黑色。



## 3. 窗的宜忌

**宜数量适中：**窗户可以保证家庭的内外之气自由流通，但如果窗户太多则会扰乱平和气场，居家生活容易紧张，难以松弛。反之，如果窗户太少，内气抑郁其中，无法吐故纳新，也不利于居住者的身体健康。

**宜大小适中：**客厅或卧室的窗户过大容易导致内气外泄，可悬挂百叶窗或窗帘来弥补这个缺陷。如家中有大型落地窗，夏天会有过多的阳光和热量进入室内，冬天又会使室内的热量迅速流失，应加设窗帘改善。窗户虽然不宜过大，但也不宜过小，过小的窗口会使居者的视野狭小。

**宜高度适当：**窗户的顶端高度必须超过大多数居住者的身高，这样既可增加居住者的自信和气度，在眺望窗外景致时，也会感到分外轻松。

Word版文件来自:地产交流群

群号:127644268

原版文件仅限群内成员交流



## 4. 窗帘的选用

窗帘有保护家居隐私、阻挡外界干扰及美化家居的作用。以材料来划分，有布帘、纱帘、竹帘、胶帘、铝片帘以及木帘等。此外，又可分为向左右拉开的帘，向上下拉卷的窗帘，以及固定不动的木百叶帘等。窗帘的花色与图案更是千变万化，令人眼花缭乱。原则上，阳光充足的窗户宜用质地较厚、颜色较深的窗帘；阳光不足的窗户，宜用质地较薄而颜色较浅的帘。

窗户倘若正对医院或尖锐的屋角、不洁之物等，且相距甚近，那应在窗户安装木制百叶帘。较大的房间，最好使用布窗帘，落地的长帘可营造一种恬静而温暖的气氛。但是在小房间，小窗户往往会减低房间暴露于阳光的程度，因此选择容易让大量光线透过的百叶窗较好。

### 小贴士 Tips 窗户不宜近树

窗户旁边有大树或窗户附近有篱笆，都不利于住家，并且小偷也容易进入。从窗户可以看到隔壁的浴室或卧室，也不好。这时应该做适当的遮挡，如装上坚固、不透明的玻璃，安窗帘等。



## 三、玄关



玄关又称斗室、过厅、门厅。是人们进屋之后换服装的一个过渡空间。玄关在居室中所占面积虽然不大，但使用频率较高，是进出住宅的必经之处。在房间装修中，人们往往最重视客厅的装饰和布置，而忽略对玄关的装饰。其实，在房间的整体设计中，玄关是给人第一印象的地方，是反映主人文化气质的“脸面”。

在现代装修中，玄关注重的是实用和氛围的营造，所体现的是居室主人的文化品位与性格。于是，怎样“精”“巧”结合，成了营造这种氛围的关键与用心之处。玄关设计一定要简洁、明快，做到点、线、面结合，切忌繁缛。

### 1. 方位与格局

玄关与厕所、浴室、厨房一样，方位布局设置要特别注意。要尽量将其规模和形状与整栋房子配合，玄关的方位主要有三种形式：

**包含式：**玄关包含于进厅之中既能起分隔作用，又能增强空间的装饰效果。

**邻接式：**与厅堂相连，没有较明显的独立区域。

**独立式：**玄关狭长，是进门通向厅堂的必经之路。

如果玄关与住宅正门成一直线，外面过往的人便很容易就能窥探到屋内的一切，

所以住宅正门入口宜设在稍偏左或偏右的位置，不要与玄关成一直线，以保持屋内的隐密性。

另外，我国古代的建筑大都设有玄关，不仅可用来摆放鞋子，还可以当作临时接待室。现代人口密度大，建地狭小，住宅大都只设正门，不另设玄关。正门的门扉不要设置成往外拉开的方式，因为这种门扉的锁容易被拆掉，设置由外往内开的门会比较不容易被破坏。

### 2. 玄关的作用

客厅是一家大小日常聚会的场所，是家庭的活动中心，所以不能太过暴露。在如今的户型设计中，有许多人站在门外便能将室内看得清清楚楚的，缺乏隐秘性。所以玄关的存在就十分有必要。也就是说，进门后要有一个缓冲的空间，有一个类似影壁的屏风，使得门外的视线不能直视，同时家中的气不致外泄。

玄关是大门与客厅的缓冲地带，起到了基本的遮掩作用。在客厅里会感受到安全性大增，同时也不怕隐私外露。如果大门向着西北或是正北，冬天常受凛冽的寒风侵袭，就更需要玄关来做遮挡。贴近地面的房屋，往往易被外边的强风和沙尘渗透，设玄关既可防风，亦可防尘，保持室内的温暖和洁净。



Word版文件来自:地产交流群

群号:127644268

原版文件仅限群内成员交流

原版文件下载地址: <http://hi.baidu.com/dichanjiaoliu>



### 3. 玄关的装修

#### (1) 玄关大小

《住宅设计规范》中规定：“套内人口过道净宽不宜小于1.2米”，这也看作是玄关的底限。如果低于这个底限，就会让人产生不舒服的感觉。一般天花不宜太高，吊顶部分应相对低一些，高度尺寸应该在2.5~2.57米和2.62~2.65米之间，或者是更高一点的2.7~2.76米的范围，令家居高度相对有错落变化；三口之家，可在玄关设一置一个0.4~0.5米宽、1.5米长的衣鞋柜组合，放置平时的外衣，鞋已绰绰有余。

#### (2) 天花

玄关的天花板宜高。这样空气易于流通，对住宅的气运也大有益处。

天花板色调宜轻，天花板的颜色较地板的颜色浅，上轻下重是正常现象。

大花灯宜方圆，玄关顶上的灯饰排列，宜圆宜方，圆形象征团圆，而方形则象征方正平稳。

#### (3) 地板

玄关的地板宜平整。地板平整可使宅运顺畅，而且避免摔跤。同时，玄关的地板宜尽量保持水平，不应有高低上下之分。玄关



Word版文件来自:地产交流群

群号:127644268

原版文件仅限群内成员交流



的地板忌太光滑。若十分光滑，从家居安全角度来说并不理想，因为家人或宾客容易滑倒受伤。地下排水管也不宜跨越大门和玄关之间，以免污水内外交流时，在玄关受污，导致家人健康不佳。

玄关的地板颜色宜深。深色象征厚重，地板色深象征根基深厚，符合风水之道。如要求明亮一些，则可用深色石料四围包边，而中间部分采用较浅色的石材。倘若选择在玄关铺设地毯，其道理也相同，宜选用四边颜色较深而中间颜色较浅的地毯。玄关地板的图案花样繁多，应选择寓意吉祥的内容，必须避免选用那些多尖角的图案，切忌尖角冲门。

#### (4) 墙壁间格

玄关是住宅进出的主要通道，墙壁及地板平滑则气流畅通无阻。如以凸出的石块作装饰，凹凸不平，则宅运便会有诸多阻滞，必须尽量避免玄关的墙壁间格颜色不宜太深，以免色调昏暗没有活力。玄关的下半部宜用砖墙或木板作为根基，扎实稳重，而上半部则可用玻璃来装饰，透而不漏最为理想。建议采用磨砂玻璃，既美观又实用。



### (5)设置鞋柜

玄关的侧立面应该是鞋柜和挂衣钩、柜橱一类的陈设。为了便于更换鞋，也可以根据实际情况和家庭需要设计其他形式的壁橱或家具。

在玄关放置鞋柜，顺理成章，无论是主、客在此换鞋都很方便。在玄关放置鞋柜需要注意：

①鞋柜不宜太高，鞋柜的高度不宜超过户主身高。

②鞋柜的面积宜小不宜大，宜矮不宜高，鞋子宜藏不宜露。

③鞋柜必须设法减少异味，否则异味若向四周扩散，根本无好风水可言。

④鞋头宜向上而不宜向下，在摆放鞋子时，鞋头必须向上，这有步步高升的意味。

⑤鞋柜宜侧不宜中，鞋柜虽然实用，但却难登大雅之堂。宜侧不宜中，即指鞋柜不宜摆放在正中位置，最好把它向两旁移开一些，离开中心的焦点。



## 4. 玄关的装饰

### (1)灯光

玄关应该保持明亮。但是，因为有许多弯曲的拐角、小角落，所有设计照明有一家的困难，使用嵌壁型朝天灯与巢型壁灯都可让灯光上扬，产生层次感，此外，还可以利用一对吊灯或是用一两盏桌灯加强光线。

### (2)植物

配合玄关灯光的装点，许多大型植物、树木及盛开的兰花盆栽等设计，都适用于玄关。玄关与客厅可以考虑摆设同种类的植物，使人在视觉上构成一种整体性和互通性。必须注意的是，摆放在玄关的植物宜以常绿阔叶植物为主，例如：铁树、发财树、黄金葛及常绿榕等。而有刺的植物如仙人掌、玫瑰、杜鹃等切勿放在玄关处，而且玄关植物必须保持常绿，若有枯黄要尽快更换。

当玄关位于东北方向时，宜以白色为主色调，装饰的花卉也以白色为最佳，照片或装饰画的白花也可。在玄关处的鞋柜上摆一盆红色鲜花，可为家室招来好运，黄色花利于爱情，橙色花利于旅行，粉色花利于人际关系。





### (3) 镜子

通常住宅在玄关安镜可作为进出时整理仪表之用，还可令玄关看起来显得更加宽阔明亮。但若是镜子正对大门，则绝对不妥当，因为镜片有反射作用，会把从大门流入的旺气及财气反射出去，将财神拒之门外。玄关顶上也不宜张贴镜片，玄关顶上的天花若以镜片砌成，一进门举头就可见自己的倒影，会有头下脚上、乾坤颠倒之感，这是大忌，必须尽量避免。

### (4) 饰物

从许多古代建筑中我们可以发现，古人喜欢摆放狮子、麒麟这些威猛而具有灵性的猛兽在家宅门口，作为住宅的守护神。现代住宅如果摆放狮子或麒麟在屋外，往往会受到诸多限制，但摆在玄关内，面向大门之处，同样也可起到护宅之效。不少人家喜欢在玄关摆放各种动物造型的工艺品，但不可与户主的生肖相冲。



十二生肖相冲的情况如下：

鼠 忌 馬

牛 忌 羊

虎 忌 猴

兔 忌 雞

龍 忌 狗

蛇 忌 猪



Word版文件来自:地产交流群

群号:127644268

原版文件仅限群内成员交流

原版文件下载地址: <http://hi.baidu.com/dichanjiaoliu>



## 四、客厅



客厅是介于私人与公开的聚会空间，是全家的日常活动中心，客厅在家居布局中处于重要的战略地位。从客厅的格局可以看出主人的涵养与气度，由于客厅的范围广阔，与其他功能区域互相联系，摆放在其中的家具又很多，对于整个宅运的影响很大，因此，在家居装饰中客厅的地位非常重要。



### 1. 位置与格局

客厅是公共的场所，是住宅中所有功能区域的连接点，最好设置在住宅的心脏位置即家宅的中央区域。客厅应在房前，而不宜在房后。相对于房间来说，客厅采光一定要好，光线要充足。



客厅处若能接受到充沛的阳光照射是最理想的。客厅的入口处不宜看到厨房灶台、房门、后门，走道也应该避免直向或横向地贯穿全厅。

另外，受“天圆地方”观念的影响，中国的传统房屋无论是外墙还是室内，大多是方形的，四平八稳，透出堂堂正正、不偏不倚的气势，令人不禁肃然起敬。在风水学上说，客厅的屋形以方正为佳。方形在厅中属土形，长方形属木形。居住在方形的居室里，能给人平和、宽容、敦厚、稳健的感觉。而狭长不规则形的客厅则被视为不吉。这样的居室略显单薄，在室内设计方面也难以处理。



原版文件下载地址: <http://hi.baidu.com/dichanjiaoliu>





## 2. 客厅安门的学问

有些客厅的采光、通风等各项条件都十分良好，但仔细观察仍有一些不尽人意的地方。如果有以下两种情况的，就需要在客厅装门。

一是通道尽头是厕所。有些房屋的通道尽头是厕所，不但有碍观瞻，而且给人不甚洁净的感觉。建议在通道处设计一道门，这样坐在客厅中既不会看见他人出入厕所的尴尬情况，亦可避免厕所的秽气流入客厅。

二是大门直冲房间有些住宅的户型设计不当，会出现大门与房门成一条直线的情况，或是与房中的窗也在同一直线上，改善的办法是安门，这样有利于家宅的气不会直接流失。

通道安门还有以下几个好处：

**保护隐私：**通过门将客厅与卧室有效阻隔，会客的同时也不会干涉卧室主人的私人生活领域。

**保持安静：**在通道安门后，客厅中众人的谈话声和喧闹声便不会传入睡房，保证了家人的正常休息。

**节约能源：**当家人在客厅活动时，只要把门关上，冷气便不易进入睡房，这样冬季可以减少不必要的能源消耗。

**美化家居：**大多家庭的客厅布置得十分华丽，但通道及卧室却极易凌乱，若是通



Word版文件来自:地产交流群

群号:127644268

原版文件仅限群内成员交流

道有门遮掩，就会起到一定的掩饰作用。

**节省空间：**为了充分利用空间，许多家庭会在走廊顶上设计一些杂物柜，如安装一道门则可以把杂物柜掩饰得天衣无缝。

在通道安门，宜下实上虚，下半部分是实木，上半部分是玻璃的门最为理想；若用全木门，密不透风，会减少客厅的通透感；而采用全玻璃门，密不透风，又令客厅过于通透，失去隐私性。又因玻璃易碎，特别是有小孩的家庭不宜采用



## 3. 客厅的装饰

### (1) 颜色

客厅的颜色决定了全屋色彩的主调，客厅的颜色搭配必须要考虑客厅的朝向。客厅的朝向主要由客厅窗户的面向决定。窗户若向南，便是属于向南的客厅；窗户若向北，便是属于向北的客厅。正东、正南、正西及正北被称为“四正”，而东南、西南、西北、东北则被称为“四隅”。认准方向，便可为客厅选择合适的颜色。



## (2)客厅尖角的化解

由于建筑设计方面的原因，许多现代住宅的客厅中存在尖角与梁柱，外观不甚美观而且会对居者构成压力。从住宅美学的角度来看，应在设计装饰上多花心思，使其与居室装饰的整体效果和谐一致。可以用以下几种方法化解尖角：

- ①设计柜体把尖角填平，高柜或低柜均可。
- ②将一盆高大而浓密的常绿植物摆放在尖角位，也可有效地消减尖角对客厅风水的影响。
- ③在客厅的尖角位置摆放鱼缸亦是很好的化解之道，因为鱼缸的水可消减尖角的压迫，令角位的气大有回旋余地，不但符合风水之道，而且可以美化家居景观。采用木板将尖角填平。如以木墙把尖角完全遮掩起来，然后在这堵新建的木板墙上悬挂一幅山水国画，最好是《华山日出》图，以高山来镇压尖角位。这样一来，既美观而又可收化解之效。
- ④把尖角中间的一截掏空，设置一个弧形的多层木制花台，放几盆新鲜的植物、小品并装射灯照明。这样也使此处成为家中一个观景亮点。



Word版文件来自:地产交流群

群号:127644268

原版文件仅限群内成员交流



### (3)饰物

客厅适宜悬挂花草、植物、山水，或是鱼、鸟、马、白鹤、凤凰等吉祥图案。而悬挂龙、虎、鹰等猛兽，则要特别留意将画中猛兽的头部朝外，千万不可将猛兽的头部向内威胁自己。

### (4)植物

客厅是家庭中最常放置室内植物的地方，最有视觉效果、最昂贵的植物都应该放在客厅。摆放植物主要用来装饰家具，以高低错落的植物来协调家具单调的线条。摆放植物首先应着眼于装饰美。数量不宜多，太多杂乱，而且生长不好。植物的选择须注意中、小搭配。此外，应靠角落放置，不妨碍人走动。

## 4.客厅的污染

现代客厅有彩电、录像机、音响、冰箱、沙发、鱼缸、鸟笼等，再加上古玩书画点缀，显得高雅、豪华。然而，不少人由于缺乏科学知识，而受到了“现代客厅污染”的困扰。

### (1)辐射污染

客厅辐射主要是由客厅电视产生的。预防的办法有：一是要开窗透内以降低室内空

气中的辐射离子浓度；二是坐位要距离电视机2~3米以上；三是要平视或电视机略低于人的平视线。

### (2)噪音污染

客厅的噪音污染主要是听音乐时音量太大所致，解决的办法应该使音量尽量小些。

### (3)臭气污染

客厅臭气污染主要是冰箱产生的。因此冰箱要经常清洁除臭，并更换冰箱吸味器。这样可以减少冰箱的臭气污染度。



#### 小贴士 Tips 财位的位置

客厅的最重要方位在风水学上被称为财位，关系到全家的财运、事业和声誉，财位的最佳位置是客厅进门的对角线方位。财位上应放置一些吉祥物和生机勃勃的植物，可令家中财气持续旺盛，运势更佳。

### (4)吸烟污染

烟雾中有300多种有毒化合物，其中有多种致癌物质。客人来访，可以以茶代烟。

### (5)鸟笼污染

鸟的毛尘和排泄物，被人吸入肺部后，免疫机能受损，容易得肺癌。因此在客厅养鸟，一定要注意通风。最好是白天为了观赏而放在客厅，晚上要转移到阳台去，经减少室内空气污染。

Word版文件来自:地产交流群

群号:127644268

原版文件仅限群内成员交流





## 五、卧室

理想的居室，是家庭成员各自拥有适合自己的方位的卧室。卧室方位在吉方的话，疲劳就能够充分地消除，很轻易就能够恢复活力，至于凶相的卧室就不行了。长期下去，会影响健康。

### 1. 卧室的方位

卧室宜安排在朝阳的方向，主人房则应选择最大的卧室。卧室门不宜相对，室内的入墙柜或立柜最好能储存所有的衣物，令居室整齐有序。现代家庭设计中经常将卫浴空间安排在卧室内，这样虽然方便而时尚，但是却容易使水气进入卧室空间，影响房间的空气清新度，解决的办法是将卫生间的防水和干湿分离。此外，卧室门也不能面对厨房门，以免受到油烟的污染。



Word版文件来自:地产交流群

群号:127644268

原版文件仅限群内成员交流



原版文件下载地址: <http://hi.baidu.com/dichanjiaoliu>



## 2. 卧室的装饰

### (1) 颜色

卧室不宜用太鲜艳的红色装饰。过多鲜艳的红色装饰，会令人精神亢奋，并有神经衰弱的不良影响，长期下来容易精神不济，心情烦闷。主卧室适于营造和缓放松的气氛，使用能令人平静舒适的颜色最恰当。卧室方位与适宜选择的颜色有以下几种对应形式：

- 东与东南——绿色、蓝色
- 南——淡紫色、黄色、黑色
- 西——粉红色、白色、米色、灰色
- 北——灰色、白色、米色、粉红色、红色
- 西北——灰色、白色、粉红色、黄色、棕色、黑色
- 东北——淡黄色、铁锈色
- 西南——黄色、棕色



Word版文件来自:地产交流群

群号:127644268

原版文件仅限群内成员交流

### (2) 灯光

卧房的灯光不宜过于明亮，要尽量采用间接照明和可调光源。因为床是安静之所，强光会使人心绪不宁，所以室内最好用柔和的白炽灯来照明，尽量少用日光灯作为卧室的主光源。白炽灯和日光灯相比，前者更适宜于烘托宁谧的气氛。同时，灯光的色彩应与室内的色彩相协调。

### (3) 植物

卧室花草与床的距离不宜太近。花草性冷属阴，植物晚间行的是反光合作用，不但与房中人争吸房中的氧气，而且吐出的二氧化碳还要人体来吸收，对人体的磁场运作及身体健康都有不良的影响。因此，建议白天放入室内以净化、调节空气，晚上最好移放阳台。花草进屋前宜先系红丝带去阴。

### (4) 饰品

卧室少放金属类物品。建议居者尽量避免在房间里放置太多的金属类物品，因金属类的东西色调较冷，太冷的东西不适合卧室温馨的氛围。要尽量选择没有反射作用的装饰品，如挂毯，没装玻璃或装上不反光玻璃的画均可。除此之外，卧室不宜摆设刀剑、凶器、神像、神位等破坏卧室祥和气氛的装饰品。

卧室家具的种类繁多，一般有单件家具、折叠式家具、组合式家具、多功能家具等。单件家具有很大的灵活性，但比较占用空间，因此近年来更趋向于采用折叠式、组合式、多功能家具。

家具的色彩对整个房间色调起着非常重要的作用，家具色彩一般既要符合个人爱好，更要注意与房间大小、室内光线的明暗相结合，并且要与墙、地面的色彩和设计风格相协调。对于面积小、光线差的房间，不宜选择太冷的色调；面积大、朝阳的房间可以有比较多的选择，根据设计需要和所要达到的效果不同也可有多样性的选择。





### 3. 卧室安床的学问

由于床在人的一生中占有重要位置，因此床的选择以及床位的摆放极其重要，一般需考虑以下几个方面：

①对于床本身，要考虑的是其长度、宽度是否适合人体，床面是否平整，是否具有良好的支撑性和舒适性。床的高度一般以略高于就寝者的膝盖为宜，切记床不可贴地。床底宜空，勿堆放杂物，否则不通风，易藏湿气，导致腰酸背痛。

②床无论放于何处，都应该让居者在床上看见卧室的门与窗，这样也会有明媚的阳光照射到床上，这样的布置有助于吸收大自然的能量，更有利于身体健康。

③卧室门不宜正对床，床头不能靠门或背门。这是因为门口也就是风口，人在睡眠时冲着风口必然会受到影响，易生病或心绪不宁。又因睡眠需要安宁的环境，床背门易受到干扰和惊吓。

④床位最好选择南北朝向，顺应地球磁场引力。头朝南或北睡，有益于健康，因为在人体的血液循环系统中，主动脉和大静脉最为重要，其走向与人体的头脚方向一致。人体处于南北睡向时，主动脉和大静脉朝向、人体睡向和地球南北的磁力线方向三者一致，这时人最容易入睡，睡眠质量也最高，因此南北朝向睡眠具有一定的防病和保健功能。床头不可朝西，因为地球由东向西自转，头若朝西，血液经常向头顶直冲，睡眠较不安稳；如果头朝东睡，就会有一种安宁的感觉。

⑤床头宜实不宜虚，床头应该靠墙，不可靠窗。床如果不靠墙，床头必须有床头板，令人头部不致悬空，并且床头后面不能是厕所或厨房。

⑥不可有横梁压床，以免造成压抑感，有损人的身心健康。此类情况还包括不可有横



梁压卧室门，分体空调室内机不可悬挂于枕头上方，卧床正上方不可悬挂吊灯，这些都属于横梁压床的范畴。

⑦床不可对镜。因为半夜起床很容易被镜中影像所惊吓，精神不安宁，导致头晕目眩。如果睡房中有镜子对床，可在晚上用装饰物盖住或把它转向墙壁，最好能将镜子镶嵌在卧室衣柜内部，使用上可以做到灵活多变。

⑧床头柜应高过床，有利提高睡眠质量。

⑨睡床与卧室墙壁应平行或垂直，以免室内动线唐突和给人带来不稳定性。

Word版文件来自:地产交流群

群号:127644268

原版文件仅限群内成员交流

小贴士 Tips

卧室不宜摆放电磁品

卧室是休息的地方，不宜摆放具有较强电磁辐射的家电产品，如电视、电脑等。会造成室内气场与磁场的不协调，影响地气和人体健康。





## 六、儿童房



望子成龙，望女成凤，这是每一位父母的心愿。所以总是希望给子女创造一个安详舒适的睡眠和读书空间，如卧房的布置及书房的布置，无不讲求尽善尽美。

一个多姿多彩的成长环境，就应当重视儿童生活空间的合理设计，经过精心布置的儿童房间，会使儿童获得心理和生理上的愉悦和健康。

儿童房最重要的功能，是使孩子们有一个自由安全的小天地，让他们在这个小天地里自在地学习、玩乐、睡眠。家长在为孩子选择和装修房间时，必须充分考虑到儿童房的这些独特功能要求。借助于装修的技巧，通过色彩、采光、家具、窗户和饰物、饰品，寻求各种能量的支援，使孩子们能够健康快乐地成长。



### 1. 儿童房的方位

儿童处在生长发育的旺盛阶段，需要吸收来自于各个方面的能量。方位中，最能最早接受阳光能量的房间即是最理想的儿童房。所以儿童房首选住宅的东部或东南部。东方空气新鲜，且充满阳气，是能量充足的好地方，能使孩子健康且具有活泼的性格；而住宅的西部五行属金，下午会接充沛的阳光，也可以用作儿童房，但是此方位更适合于儿童睡眠，不利于儿童房的游戏功能。

Word版文件来自:地产交流群

群号:127644268

原版文件仅限群内成员交流



### 2. 儿童房的布置

安全性是儿童房设计时考虑的重点之一。由于儿童处于活泼好动，好奇心强的阶段，容易发生意外。在设计时需外外细心，如窗户设护栏、家具应避免棱角的出现而采用圆弧边等。材料也应使用无毒的绿色建材。家具建材应挑选耐用、承受破坏力强、使用率高的。儿童房布置时因注意以下事项：

- ①将婴儿床远离架子、灯具及绳索。
- ②婴儿床不要使用枕头和长窗帘。
- ③为初学走路的孩子准备带有安全栅栏的床。
- ④不要让孩子接触那些所有可有让他吞咽的小物品。
- ⑤将灯和架子放在孩子们不能触及的地方。
- ⑥窗户的百叶窗绳索要确保没有打结，成圆形。
- ⑦避免使用长而悬空的电线。



原版文件下载地址: <http://hi.baidu.com/dichanjiaoliu>



⑨所有柜子和书架与墙面连接固定，避免因孩子攀爬面发生倒塌的危险。

⑩使用儿童安全插座，盖好安全盖；选用无棱角的四边桌椅。

⑪安装非电离烟雾探测器。

### 3. 儿童房的装饰

#### (1) 地面

儿童房的地面铺设天然的木地板最佳，既安全又易清洁。避免用石材铺地，石材性质较为冰冷且石材或多或少地含有一些放射性元素，不利于儿童的成长。儿童房也不宜铺设地毯，虽然地毯的安全性较高，不怕小孩跌倒，但是由于容易附着太多粉尘，长期使用会导致儿童患上支气管或呼吸系统疾病。

#### (2) 照明

儿童房的照明最好使用柔和的壁灯以代替柜灯或地灯，既温馨柔和，又能避免散乱在地面的电线对孩子构成危险。倘若孩子怕黑无法入眠，或天黑就显得拘束，在儿童房里的高处放上一盏小灯，可有效地改善怕黑的问题。



#### (3) 装饰品

儿童房里一般都会有挂画，图画对孩子成长的影响很大。墙壁上的图画应以自然健康的内容为主，不宜挂有暴力感的战争图画、性感的明星图画等，也不宜摆设神像，因为这样会不利于儿童心灵的健康成长。

#### (4) 植物

儿童房间内不宜放花草，儿童对花草（特别是某些花粉）过敏的比例大大高于成年人。某些花草的茎、叶、花都含有毒素，如万年青的枝叶含有某种毒性，入口后直接刺激黏膜，严重的还会使喉部黏膜充血。要是误食了夹竹桃，幼儿会出现呕吐、腹痛、昏迷等种种急性中毒症状。

#### (5) 其他事项

①不能以成人床代替儿童床，这里既有风水上长幼有序的讲究，亦可防止小孩睡觉时会倒卧而发生的危险。

②儿童房的门在晚上要保持关闭。窗户要安上窗帘，白天卷起，使窗外的新鲜空气和阳光能够自由进出居室；晚上拉上窗帘可有效阻隔外界事物的影响，使孩子易于入睡。

③儿童房不要放置镜子和悬挂太多风铃。

④儿童玩具应以钢琴、汽车或积木有利于启迪智力的玩具为主，而洋娃娃、动物等玩具在任何情况下都不要关锁起来。玩具的材料以木造最理想，取材天然而且坚固耐用。



Word版文件来自:地产交流群

群号:127644268

原版文件仅限群内成员交流



## 七、厨房



中国古代传说中有灶神，专司厨房之事，厨房的重要性由此可见一斑。如今，厨房的作用已从单纯的备餐之所，发展成为具有多种功能的居室空间。无疑，厨房不但具备高效的收藏与储纳功能，而且它也不再仅仅局限于烹调了，它还是家人进餐和孩子们玩耍的地方。环境优雅、舒适的厨房不仅能帮助缓解烹饪的辛劳，还能带给人美的视觉享受。于是，厨房的装修和装饰也被认为是居室布置的重点。

### 1. 厨房的格局

#### (1) 方向

理想的厨房方位是在东方和东南方。因为东方是日出的方位，空气新鲜。从风水学上说，东南方与东方一样有新鲜干爽的空气，对喜爱清洁、卫生的人来说这是做厨房的好方位，会给全家带来好运。

#### (2) 位置

厨房至少要有一面对着空旷处(如阳台、天井、后院等)，切忌封闭，或在屋子中央。这种情形常见于购房后自行加盖房舍，原本在屋后是厨房，在后头加盖之后，变成屋子中段，不



Word版文件来自:地产交流群

群号:127644268

原版文件仅限群内成员交流

但有碍卫生，更影响家运。

厨房应远离卧室，主要是因为厨房火燥，油烟甚多，非常容易入侵到休息之所，居住在此房的人，于健康不利。

厨房不宜与卫生间相邻。因为厨房是烹调食物的地方，是人体养分的调理之所，是火具之所；而卫生间恰恰相反，性质属水，在五行上是水火不容。良好的化解之法除了加强厨房与卫生间对外的通风，尽量保持干燥之外，两边的门也应经常关闭。当然，挂上门帘会更好。



原版文件下载地址: <http://hi.baidu.com/dichanjiaoliu>



## 2. 厨房的装饰

### (1) 颜色

厨房的颜色可以根据个人的兴趣、爱好而定。一般来说，纯度低的色彩会使厨房看起来温馨、亲切、和谐；偏暖的色彩，会使厨房空气气氛显得活泼、热情，可增强食欲。

天花板、上下壁、护墙板的上部，可使用明亮的色彩；护墙板的下部、地面使用偏暗的颜色，使人感到室内重心稳定。

白色和绿色是厨房适用的色彩。白色与绿色是代表洁净与希望的颜色，用于厨房会为阴气潮湿的环境增添许多生气，令烹饪者在操作时心情舒畅而愉快。

朝北的厨房可以采用暖色来提高室温感。朝东南的房间阳光充足，宜采用冷色达到降温的目的。



Word版文件来自:地产交流群

群号:127644268 (4)植物



### (2) 照明

充足的照明可增进效率，避免危险，消除灯光产生的阴影，以免妨碍工作。因此，厨房中灯光分为两部分，一是对整个厨房的照明，另一个是对洗涤区及操作台面的照明。前者用可调式的吸顶灯照明，后者可在橱柜与工作台上方装设集中式光源，使用更为方便、安全。

### (3) 装饰品

厨房的一切装饰如灯具等应实用、耐脏易于清洗有首先考虑的因素。造型应简单大方，忌复杂、繁琐的，尤其是镂空花纹的更是大大不宜，因为厨房多油烟，清洗起来是一项大工程。

### (4) 植物

厨房位于南方，摆放观叶植物有助于储蓄。厨房位于南方会受到强烈的太阳光照射，观叶植物可以缓和太阳光，减轻乱花钱的倾向，有助于储蓄。厨房位于东方最佳，若在其他方向，可在桌上、电冰箱附近摆放红花，有利于保持身体的健康。

位于西方的厨房，在窗边摆放金黄的花、水仙及三色紫罗兰，不仅可挡住夕阳的恶气，也能带来财运。

位于北方时，摆放粉红、橙色的花，可为室内增添活力。





### 3. 厨房宜忌

厨房在洗涤和烹调食物的过程中，会用掉大量的水，而水正是财富的象征，所以不利于财运的蓄积。但是另一方面，厨房又具有压制不利之气的功能，所以将厨房安置在无关紧要处或凶方，调整厨房的位置和厨具的摆设，去除其不利的因素，营造出良好的厨房风水，反而对居住者有利。

#### (1) 宜位于住宅的后半部

通常建议将厨房安置在家长本命卦的四个凶方，有助于压制不利家宅的有害之气。炉火所产生的阳气可调和这些不利的秽气，有效改善其风水。厨房应位于住宅的后半部，尽量远离大门。



Word版文件来自:地产交流群

群号:127644268

原版文件仅限群内成员交流

#### (2) 厨房宜阴阳平衡

厨房是水火相冲的地方，如果能将二者平衡，和谐共处则有利于家宅的兴旺。厨房为属阴的区域，是储存食物，而不是全家人经常使用的地方。然而，如果将厨房的一角当成临时的用餐区，即可增加厨房的阳气，使厨房阴阳平衡。

#### (3) 厨房忌悬挂镜子

镜子的正确摆设可增进或改善风水状况，但若摆设不当，则会对居住者造成很大的伤害。厨房不宜悬挂镜子，以免镜子照到炉火或锅中的食物。





#### (4)灶台摆放不宜

灶台不可正对厨房门。如果灶台对到厕所，厕所门一定要关上。另外，厨房最好不要靠近大门。灶台不可置放在水槽和冰箱之间，双水夹火会不断有祸事发生；灶台不要位于厨房的角落，以免使烹调者背对厨房入口；灶台若位于上一层楼的厕所的下方，是很不吉利的，最好变换灶台的位置，如果无法改位，可装设向上照射的照明灯。从家居安全来说，炉灶不宜正对门口或靠近窗口，因为煤气炉和石油气炉如被风吹熄，便会泄漏液化气，是很危险的。



#### (5)炊具放置不宜

炊具不可放在窗前或窗下，炊具也不可放在梁下。如果无法改变炉位，也尽量避开。炊具也不可冲到橱柜或桌子的尖角，或是正对楼梯。

#### (6)刀刃不宜外露

厨房中的各种菜刀或水果刀不应悬挂在墙上或插在刀架上，应该放入抽屉收好。厨房内也不应悬挂蒜头、洋葱、辣椒，因为这些东西会吸收阴气，不利于阴阳平衡。

#### (7)火炉上忌有横梁

厨房设计成“一”字形或“L”形都可能藏有横梁，称作“横梁压灶”。

厨房是居室内空气污染的发源地。从这里不断排出二氧化碳、二氧化硫、烟尘等，因此自然通风一定要良好，并装有抽油烟机。此外，还要尽量少油炸、煎炒，而应多蒸、煮。

用微波炉烹调食物，既节省时间又能保持食物的营养。但要预防食物中毒，其方法是：烹调时间到了以后，不要急于拿出来，而要继续放一段时间，以便微波有足够的时间杀菌。例如，大块的鸡肉在经过一分钟的烹调时间后，还要再过20分钟才有使里层的鸡肉达到72~85℃，从而把鸡肉中含有的沙门氏菌杀死。



Word版文件来自:地产交流群

群号:127644268

原版文件仅限群内成员交流

#### 小贴士 Tips 橱柜忌压灶

厨房的橱柜不可做得太低，除了在煮食时碍手碍脚外好不安全。橱柜的底部应略高于使用者的头顶为宜。一般的吊柜安放在哪个方位都不重要，但有一点要留意：橱柜不要压灶。





## 八、餐厅



自古以来，“食”就是关乎人们生计的头等大事，享受美味是人们品味生活的一种方式。无论竹篱茅舍或是华堂美屋，就餐的环境都是人们关注的焦点。置身于一个舒适惬意的环境中品食，于人身心都是十分享受的事情。

中国的餐饮文化源远流长，十分讲究，如果光有美食却没有好的就餐环境也是枉然。食物对于人的身体健康有很重要的影响，因此，用餐环境的优劣就不得不重视起来。

此外，餐厅还是全家人高度聚集的公共空间之一，自然居住者更需要注意餐厅的格局及摆设布置。

### 1. 餐厅的格局

餐厅应位于住宅的中心位置，最好位于客厅和厨房之间。这样的布局可增进亲子关系和家庭关系的和谐。餐厅切忌位于上一层楼的厕所正下方，这样餐厅的好运就会受到压制。习惯中餐的家庭餐厅不宜设在厨房，因为油烟和热气较大，无法在其中轻松用餐。餐厅的位置有几个吉方，即住宅的东、东南、南与北方，餐厅的方位必根据具体情况选择，才能创造良好的用餐环境。

① 居室的南部，日照光线充足，而且南面属火。可以使家运如火一般日益兴旺。

② 东南方属木，太阳早晨自东方升起，具备强大的生机和活力，因此，是用早餐的最佳位置



Word版文件来自:地产交流群

群号:127644268

原版文件仅限群内成员交流



此外，餐厅和其他房间一样，格局要方正，不可有缺角或凸出的角落。长方形或正方形的格局最佳，能容纳更多的人，也最容易进行装修设计。



原版文件下载地址: <http://hi.baidu.com/dichanjiaoliu>



## 2. 餐厅的装饰

### (1) 照明

餐桌上的照明以吊灯为佳，也可选择嵌于天花板上的照明灯。餐厅的灯光一定要较为柔和，才能增加用餐的温馨气氛，强化家庭成员之间的感情交流。餐厅的灯光应以白炽灯为主，并使用可调节灯光亮度的灯掣，让灯光保持弹性。吃饭时使用低亮度灯光会感觉浪漫而舒适，是在其他时间，可使用明亮的光线。此外应注意安装的位置不可直接照射在用餐者的头部，这样看起来既不雅观，也会影响用餐情绪。

### (2) 颜色

餐厅颜色宜用亮色装潢。家庭成员的能量部分来自于进餐的食物，由于餐厅是进食的区域，所以跟家庭的财富大有关系。餐厅应采用亮色的装潢和明亮的照明，以增加能量。

墙壁的颜色主要应以素雅为主，如灰色与白色，不能太刺眼，油漆尽量不反光，也可配合家具选用一些明快清朗的色调，增加温馨感的同时，又能提高进餐者的兴致。

### (4) 装饰

餐厅相对于家居的其他场所，更应力求



Word版文件来自:地产交流群

群号:127644268

原版文件仅限群内成员交流

空气流畅，环境整洁，不可放置太多的装饰品。

软装饰最适合餐厅的布置。清新、优雅的布艺制品，尤其是较薄的化纤类材料为首选。因为厚实的棉纺类织物极易吸附食物气味且不易散去，不利于餐厅的环境卫生。选择可为进餐提供和谐气氛的图画。如食品写生、欢宴场景或意境悠闲的风景画等。当然各种仿真的鲜果装饰也有着同样的效果。其中，橘子代表富贵，桃子代表长寿和健康，石榴代表多子多孙。

镶嵌在墙上或餐具柜上反映餐桌的镜子，能够反射出食物及餐桌，还可延伸空间，增强食物的能量，是餐厅中非常好的立面装饰之一。

餐厅适合摆放福、禄、寿三仙，象征健康长寿。

### (5) 植物

餐厅是客人团聚的地方，而且位置靠近厨房，浇水便利。配置一些开放着艳丽花朵的盆栽，如秋海棠和圣诞花之类，可以增添欢快的气氛，也可将有色彩变化的吊盆植物置于木制的分隔柜上，划分餐厅与其它功能区域。现代人





很注重用餐区的清洁，因此，餐厅植物最好用无菌的培养土来种植。

此外，餐厅植物摆放时还要注意植物的生长状况应良好，形状必须低矮，才不会妨碍相对而坐的人进行交流、谈话。

适宜在餐厅摆放的植物有番红花、仙客来、四季秋海棠、常春藤等。在餐厅里要避免摆设气味过于浓烈的植物，如风信子等。

### (6)家具

餐厅家具主要有餐桌、餐椅和储物柜等，它们摆放的位置以及装饰应方便人们的走动与使用。家具的材质以实木为宜，实木家具富有亲和性，清新环保，带有自然的气息，利于家庭吸纳有益的气息。家具的色调宜选比较中性的天然木色、咖啡色、黑色等。尽量避免使用过于鲜艳的色系。另外，餐桌的形状具有重要的风水意义。餐桌最好是圆形或椭圆形，避免有尖锐的桌角冲向就餐者。圆形象征家业的兴隆和团结，如果使用方形的餐桌，则应避免坐在桌角。

### (7)冰箱

若在餐厅内摆放冰箱则最好放置在北方，可纳北方之寒气。不宜向南。



## 3.餐厅宜忌

### (1)不宜直对大门

餐厅应在住宅的中心位置，但不宜直对大门或后门。若无法避免，可考虑利用玄关或屏风遮挡，以免入户者直接面对餐桌，不甚雅观。

还有一些格局上的问题也应避免。例如，楼中楼设计的餐厅应位于楼上；餐厅左右两面墙的窗户不应正对，因为气会从一面窗进，而从另一面窗出，无法聚气；避免利用邻近



厕所的空间当餐厅。如果难以避免，餐桌应尽量远离厕所，并采用一些装饰手段进行遮挡。

### (2)餐厅不宜挂祖先画像

应使餐厅的布置成为阴阳平衡但略偏阳的空间。祖先画像或古董家具等属阴的物品最好不要摆放在餐厅，阴气太重有害家运。另一方面，阳气过盛亦不利风水。

### (3)餐区宜设镜子

在用餐区装设镜子，映照出餐桌上的食物，有使财富加倍的效果，这是家中唯一可以悬挂镜子映照食物的



Word版文件来自:地产交流群

群号:127644268

原版文件仅限群内成员交流



地方，其他诸如厨房是绝对不能挂镜子的。

#### (4)餐桌忌梁压顶

餐桌上的天花板正对梁柱时，在此用餐会让人充满压迫感，吃饭时容易心神不宁，建议将餐桌移至不压梁的位置。如无足够空间，可在梁柱下悬挂葫芦。



Word版文件来自:地产交流群

群号:127644268

原版文件仅限群内成员交流



#### 小贴士 Tips 餐桌礼仪

用餐时间是一家人欢聚的时刻，应该全家和乐，家运才会昌旺。如有长者一同进餐，一定要请长辈先用，这不但是礼貌，也有辅佑晚辈的意义。





## 九、卫浴间



随着生活水平的提高，浴室已不单纯只是梳洗的地方。现代洗浴设施的完善，配饰与洁具款式琳琅满目。它是缓解生活压力、舒展疲惫身心的重要场所。因此，卫生间的风水格局，装修宜忌和风水格局显得犹为重要。

### 1. 卫浴间的位置

卫浴间不宜在房屋的中心。因为房屋的中部是住宅的重心，恰如人的心脏极为重要，中心受污，秽气极易对流到其他房间，居住其中，天天吸入大量秽气，易得疾病；而且位于住宅中央的卫浴间，必然采光不佳，加上卫浴间原本就是水多之地，潮湿的空气闷在室内，易滋生细菌，对健康当然不利。

此外，一般的住宅往往把厕所设置于北侧，住宅风水来说，最好把它设置于西北、东南，或者东的方位（从房子的中心看）。同时，必须避免与男女主人出生年相冲的方位。



Word版文件来自:地产交流群

群号:127644268

原版文件仅限群内成员交流

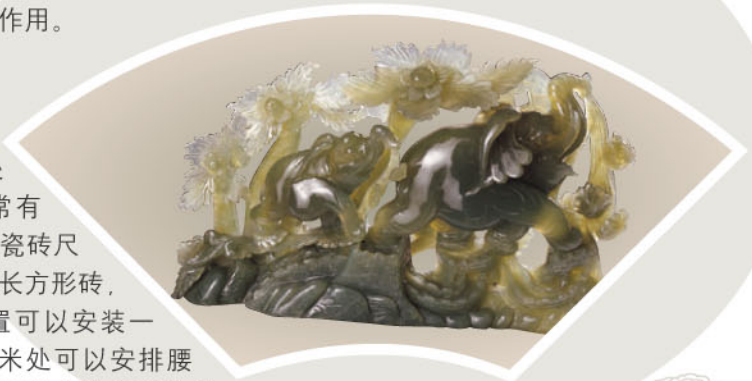
### 2. 卫浴间的装修

#### (1) 天花

卫浴间的顶部防潮、遮掩最重要。天花受水蒸气影响，最易发霉，因此在装修材料上应以防水、耐热的材料为佳。如选用硅酸钙板，表面涂以水泥漆，经济、防水性强。此外，多彩成型铝板和压克力成型天花板耐水性强，表面又贴有隔热材料，亦是浴室天花的理想用材。还可以用防水性能较好的PVC扣板做吊顶，这种扣板可以安装在龙骨上，还能起到遮掩管道的作用。

#### (2) 墙面

卫生间的墙面和顶面都应该经过处理，处理的方法通常有以下几种：①墙面瓷砖：墙面瓷砖的尺寸尽量使用大尺寸的长方形砖，墙面瓷砖的中心位置可以安装一块墙花，墙花距地1米处可以安排腰线，注意腰线应该处于黄金分割的位置，太高或太低都不美观。



#### (3) 地面

如果卫生间只有少部分或根本不暴露于自然光中，采用大理石、花岗石的地板比较好，有时为了防滑，也可铺设一层防滑垫。有的新型铺设材料容易藏污纳垢，对卫生间的气会产生负面的影响，所以应该经常更换清洗。

#### (4) 基本设备

卫生间的高档化是现代生活的一种趋势，如今的卫浴间已经向整体浴室转变。目前家庭中也有安装双台盆的，有的还配有按摩浴缸。但用于公共环境的卫生间还是以蹲便

原版文件下载地址: <http://hi.baidu.com/dichanjiaoliu>





为好，以免交叉感染。

卫生间内的洗浴部分应与厕所部分隔开，如不能分开，也应在布置上有明显的区分，尽可能设置隔屏、拉帘等。如果空间允许，洗脸梳妆部分应单独设置，或是在厕所的外间。坐便两边距墙不要少于0.3米，坐便前端距墙不要少于0.4米；手纸盒距地不要少于0.6米，安装在平行位置距坐便前端0.3米处最符合人体工程学的要求。要提醒的是，卫生间装修要注意地面及四面墙底部的防水层，在土建施工后期一定要将防水层做好，如果装修时动了防水层，自行修好后要做24小时盛水试验。



### 3. 卫浴间的布置

#### (1) 照明

一般情况下，卫浴间白天时的自然光能满足基本的照明要求，照明灯具的使用主要是为了满足夜晚时的照明。卫浴间的整体照明宜选择日光灯，以柔和的亮度就足够了。局部区域，可以根据对亮度的不同需求而采用重点照明。

盥洗区域需要亮度大一些的照明灯具，尤其在梳妆镜的上方，最适宜有重点的照明。卫浴间是使用水最频繁的地方，因此，在卫浴间灯具的选择上，应以具有可靠的防水性与安全性的玻璃或塑料密封灯具为宜。

在灯饰的造型上，可根据自己的兴趣与爱好选择，但在安装时不宜过多，不可太低，以免发生溅水、碰撞等意外。有些人喜欢在梳妆镜的周围布置射灯，但必须注意的是，射灯的防水性较差，尤其在面积较小的卫浴间中，水气相对要多一些，因此安全性就差。比较适合照明灯具是壁灯，它的防水相对较好，也可以在梳妆镜附近形成强烈的灯光效果，便于使用梳妆镜梳洗打扮外，还可以增加温暖、宽敞、清新的感觉。

#### (2) 颜色

由于卫生间是属水之地，所以卫生间的颜色也最好选择属金的白色及属水的黑色、蓝色，既高雅又能产生安宁静谧的感觉。卫浴空间避免使用诸如大红色等刺眼的色彩，令如厕者产生烦躁的心理。

#### (3) 采光及通风

阳光与空气其实都是判断浴室风水的重要指标，如果有足够大的窗户，应保持其空间时时有清新的空气与充沛的阳光。众所周





知，卫生间浴室是容易滋生细菌的地方，如果缺乏清新的空气进入，污浊之气便容易积聚于此，长此以往，势必有害家人的身体健康。相反，如果卫浴间常伴有清新的空气，沐浴在阳光之下，则卫浴间定会干燥卫生。因为阳光不但能杀菌，还能给卫浴间带来生命力。阳光撒落在人的肌肤上，皮肤上的水点会将阳光分解成七色，每种色的照射，对身体都有不同的好处，给人带来健康。

浴厕不仅要保持清洁、采光充足，还应保持空气流通。卫生间、浴室应该时常空气流通，让清新的空气流入，吹散卫生间内的污浊空气。

#### (4)植物

由于卫生间湿气大、冷暖温差大，选择绿色植物时一定要留意。用盆栽装饰可增添自然情趣，适合养殖有耐湿性的观赏绿色植物，如蕨类植物、垂植、黄金葛等。当然如果卫生间宽敞、明亮且有空调的话，则可以增植观叶凤梨、竹芋、蕙兰等较艳丽的植物。

## 4. 卫浴间宜忌

### (1)注意坐便器朝向

坐便器的安装不宜与户门同向，最好是和卫生间门垂直或错开。马桶不可明冲床位、暗冲灶位。在方向上，最重要的一点是马桶不宜坐北朝向，避免形成水火对攻的局面。一般的家居中，卫生间的排污口已经定位不易改动，如果升高地面可以将坐便更换位置，但要注意排污管的坡度，以免堵塞。如果卫生间较大，可将马桶安排在自浴室门口处望不到的位置，隐于矮墙、屏风或布帘之后，当然还要确保从任何镜子上都看不见它。平时应该尽量把马



Word版文件来自:地产交流群

群号:127644268

原版文件仅限群内成员交流



桶冲水时，特别是在冲洗的时候。

### (2)浴厕合一的空间

在许多住宅的格局中，卫生间经常还有浴室的功能，因此，为了使排水与冲洗对家中其余部分的影响减至最小，应让厕具与浴室门保持恰当的距离，并且卫生间的地面绝不可以高于其他房间的地面，令卫生间与其他的功能区域做到“干湿分区”。在使用完后，应保持浴室的门关上，特别是套房的浴室。卫生间一定要保持干燥，注意除湿、通风，最好开有较高的窗户，令阳光充足，空气流通，若是密闭且通风不良，对家人健康不利。如果卫生间无窗，则一定要安装排风扇。



## 十、书房



几年前，在普通家庭中拥有一间独立的书房可能还是件奢求的事。现在，随着居住条件的不断改善，越来越多的人都能拥有一间独立而不受外界干扰的书房。现代的书房被人们赋予了更多的实用功能，它的功用变得丰富，空间更得到了延展，与此同时书房的位置、风水布局、装修宜忌等，在风水是也是不可忽视的。

### 1. 书房的位置

不管从居家还是风水上讲，书房宜设在东方、东南方、西北方和北方。

东方位的书房能形成比较活泼的氛围，倘若是作家的话，写作有关青年喜爱阅读或比较富有活力的书最好。

东南方位，能思考集中，读书的效率最高，知识丰富。能学以致用，充分发挥自我的聪明才智。可是这个方位的阳光过于充足，因此也会有缺点。假如这个方位有树木遮挡而使视野变得狭窄的话，反而会很稳定；相反的视野太过广阔、一开门就见山的话，就不能算是吉相。

西北方位，最适合做书房。因为阳光照射的时间短，能使人心情稳定、头脑清晰。

北方位，是设书房的吉位。但如果封闭，会导致运气孤立。室内的色彩最好是浅淡的暖色。



Word版文件来自:地产交流群

群号:127644268

原版文件仅限群内成员交流



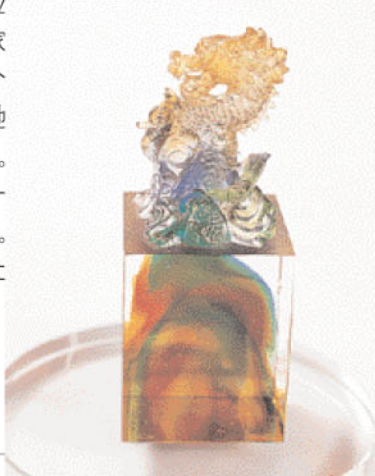
原版文件下载地址: <http://hi.baidu.com/dichanjiaoliu>



## 2. 书房的颜色

在家居环境里，颜色的运用也会对工作学习的效率产生很大的影响。具体而言颜色应与五行协调。如书房在住宅东部以及南部，宜用绿色与蓝色为主色调；而南部的书房宜用紫色，西北方位宜用灰色或浅咖啡色。书房的颜色应该按照各人不同的命卦和每个居室不同的宅相来具体分析。但主要颜色应经浅绿色为主。因为文昌星五行属木，故此便应该采用木的颜色，即绿色。另外，从生理角度讲，绿色可以保护眼睛，对于看书看得疲劳的眼睛非常适宜，有“养眼”作用。绿色有助于人的心境平稳、气血通畅，产生灵感与智慧。

由于书房是长时间使用的场所，应避免强烈色彩刺激，为了达到统一，家具的摆设可以与墙壁的颜色使用同一个色调。一般书房地面颜色较深，所以地毯也应选择亮度较低、彩度较高的色彩。天花的处理应考虑室内的照明效果，一般用白色，以便通过反光使四壁明亮。门窗的色彩要在室内整体色彩的基础上稍加突出，以使之成为室内的“重点”。



Word版文件来自:地产交流群

群号:127644268

原版文件仅限群内成员交流



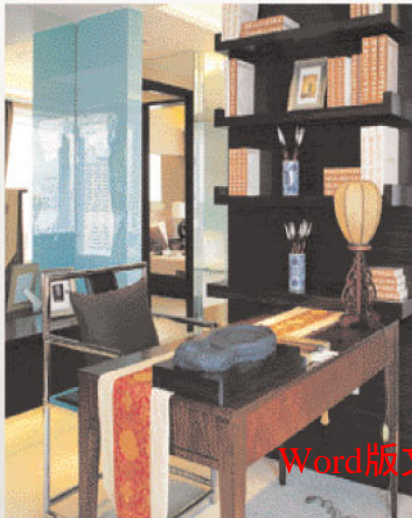
原版文件下载地址: <http://hi.baidu.com/dichanjiaoliu>



### 3. 书桌的位置

“文昌”是天上二十八星宿之一，又称文曲星，专司天下读书人的功名利禄。

文昌位即是文昌星飞临入宅的方位。这个方位在每一套住宅里都存在，将书房放或书桌设在文昌位，对于读书、考试、写作均会有益处。每套房子的文昌位由住宅的坐向来确定。依照风水的理论，文昌位也会依流年而变化，但大体格局如下：震宅坐东朝西西北位；巽宅坐东南朝西北正南位；离宅坐南朝北东南位；坤宅坐西南朝东北正相位；兑宅坐西朝东西南位；乾宅坐西北朝东南正东位；坎宅坐北朝南东北位；艮宅坐东北朝西南正北位。如果由于房子的先天结构问题，文昌位不能做书房，则只能退而求其次，将书桌的位置放于书房的文昌位，也可以收到一定的效果。如果正好文昌位位于厨房中，则须在此处多放置水生植物，以化解文昌受冲。



#### 小贴士 Tips 书房的主要家具

要根据人的活动规律、人体各部位尺寸和使用家具时的姿势来确定书房家具的结构、尺寸和摆放位置。书房中的主要家具为书架、书柜、写字台以及座椅或沙发。按照我国正常人体生理测算，写字台高度应750~780毫米。



Word版文件来自:地产交流群

群号:127644268

原版文件仅限群内成员交流

①书桌两头的用品不能摆放得高过于头。物品高过头会令使用者的视线受到阻碍，很难得到发展，因此必须有高有低。男性用者，左手青龙位宜高宜动，右手白虎位宜低宜静，而女性用者，则应加强右方白虎位，重要的物品可放置于右方。

②书桌宜保持整齐、清洁。每一次工作后或读书完毕应收拾干净整齐，这样才有利于下次的读书、学习。这种习惯应该持之以恒，有始有终。

③书房中的家具宜用深色，如栗色、深褐色、铁红色等端庄、凝练、厚重、质朴的色调，这样的色彩能够稳定人们的情绪，有利于思考。

④书室内不宜放置藤类植物，因藤类植物容易让房间潮湿，不利于书籍的保养。

⑤宜使用理想灯光，书房的灯光照明以日光灯和白炽灯搭配使用为好，可以根据需要灵活运用。但不能用光芒刺眼的色灯进行装饰，并且在避免用落地大灯直照后脑勺。



# 十一、阳台



阳台和大门一样重要。有些住宅的前阳台，也是大门的入口，就成为纳气的重要通道。同时，它又与外界相通，自然成了风水学上的要点。传统风水学认为，阳台饱吸宅外阳光、空气及雨露，是居室纳气的地方。对于整个居室风水来说，阳台具有相当重要的作用。现在的新开发楼盘都将宽阔开敞的阳台做为一大卖点吸引消费者，而别墅中，阳台更是人们休闲的一处重要去处。是整座房子的一大景观。一个布置优雅清新的阳台对人们来说是越来越重要了。

## 1. 阳台的位置

日常生活中，由于阳台多是开方式的，所以极易受外界不良环境、噪音等的影响，相对阳台的重要性而言，阳台的方位也就不容忽视了。一般来说，阳台的方位以朝向东方或南方为佳。

阳台朝向东方，古人称为“紫气东来”。所谓“紫气”即祥瑞之气，祥瑞之气经过阳台进入住宅之内，一家人必定吉祥平安。而且日出东方，太阳一早就照射进来，全宅显得既光亮又温暖，全家人也因而精神充沛。

阳台朝向南方，有道是“熏风南来”。“熏风”和暖宜人，在风水学上也是极好的。

阳台若朝向北方，最大的缺点就是冬季寒



Word版文件来自:地产交流群

群号:127644268

原版文件仅限群内成员交流

原版文件下载地址: <http://hi.baidu.com/dichanjiaoliu>

风入室，影响人的健康。

阳台朝向西方更是不妥，每日均受太阳西晒，热气到夜晚仍未能消散，全家健康都会受影响。

## 2. 阳台的装饰

阳台的地面可利用旧地毯或其他材料铺设，以增添行走时的舒适感。在阳台种植花草，营造园林小空间，为家居增添自然景致。

如果是紧靠厨房的生活阳台，可利用阳台的一角建筑一个储物柜，存放一些蔬菜食品或不经常使用的物品。供休息、餐饮使用的阳台，还可以摆放少量的折叠家具。

阳台的墙面、地面也是装饰美化的重点。可以在侧墙上装置一些富有韵味的装饰品，或做一些水景装饰都是十分清新宜人的。

阳台是与大自然交流的空间，一定要保持整洁，不可堆放杂物。

摆放在阳台并且又有风水生旺作用的植物大致有以下几种：

**万年青**：属天南星科，干茎粗壮，树叶厚大，颜色苍翠，极具强盛的生命力。大叶万年青的片片大叶伸展开来，似一只只肥厚的手掌伸出，向外纳气接福，对家居风水有强大的壮旺作用，所以万年青的叶越大越好，并应保持长绿长青。



永增店





Word版文件来自:地产交流群

群号:127644268

原版文件仅限群内成员交流

**金钱树：**学名艳姿，叶片圆厚丰满，易于生长，生命力旺盛，吸收外界金气，极利家中财运。

**铁树：**又名龙血树，市面上最受欢迎的是巴西铁树。铁树的叶子狭长，中央有黄斑，铁树寓意坚强，补住宅之气血，是重要的生旺植物之一。

**棕竹：**其干茎较厚，树叶窄长，因树干似棕榈，而叶如竹而得名，棕竹种在阳台，有利风水。

**橡胶树：**印度橡胶树，树干挺拔，叶片厚而富光泽，繁殖力强，易于种植，户外户内种植均宜。

**发财树：**又称花生树，它的特点是干茎粗壮，树叶尖长而苍绿，耐种易长，充满活力朝气。

**摇钱树：**叶片颇长，色泽墨绿，属阴生植物，极有富贵气息。

一般来说，风水上有生旺作用的阳台植物均高大而粗壮，叶愈厚大愈青绿则愈佳，例如以上所提及的万年青、金钱树、巴西铁树、橡胶树、棕竹以及发财树等均是很典型的例子。





### 3. 阳台的禁忌

#### (1) 阳台忌面对街道直冲

倘若从阳台外望，看见前面有街道直冲，仿如猛虎迎面直扑而来，是十分不宜的格局。更重要的是因为直冲的路面上快速行驶的车辆以及噪音会不断经由阳台冲击住户，打乱平和的生命磁场，对住户安静的气氛产生影响，非常不利于住户的健康。

#### (2) 阳台忌面对尖角冲射

在中国的传统观念里，素喜圆润，而对于尖角特别敏感，应尽力避免。倘若阳台前面的尖角冲射，则必须设法化解。一般常见的尖角，大多是邻近楼宇的尖锐屋角，这些直冲过来的尖角，越尖越近就越不宜宅运。

#### (3) 阳台忌面对锯齿形建筑物

现在有些欧陆风格的住宅，为了增加室内空间和采光纳风，多加有大型凸窗，所以外墙容易形成尖相，看起来似一排尖锐的锯齿，不利风水。



Word版文件来自:地产交流群

群号:127644268

原版文件仅限群内成员交流

#### (4) 阳台忌面对反弓路

城市的街道有弯有直，倘若从阳台外望，看见屋前的街道弯曲，而弯角直冲向阳台，这就是“街道反弓”的格局。可以做花架种满爬植物或旋转盆栽，使其内外隔绝。

#### (5) 阳台忌正对大门

若是阳台正对大门或厨房，可将窗帘长时间拉上以作为阻绝。也可以做玄关柜阻隔大门和阳台之间，或在大门入口处放置鱼缸、盆栽、爬藤植物。

#### (6) 阳台忌正对厨房

阳台落地门的窗帘尽量拉上，或是在阳台和厨房之间的动线上装门，以不影响居住者的行动为原则，以柜子或屏风为遮掩。总之，就是不要让阳台直通厨房即可。



#### 小贴士 Tips

#### 对家居有益的饰物

阳台上可以放置一些饰物来达到美化、生旺化煞的效果。以下几种温和的饰物对家居非常有益：石狮、铜龟、石龟、麒麟和石龙。



## 十二、庭院



庭院是住宅的外围部分。对于别墅来说，庭院是其整个住宅景观不可或缺的一部分，也是它区别于一般住宅的一大标志。庭院中花草树木的合理布局，可以使整个住宅看上去犹如世外桃源。

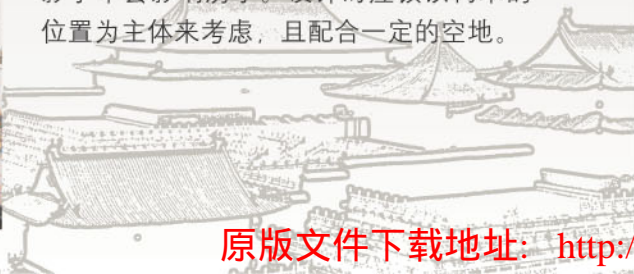


### 1. 庭院的方位

建造一个好庭院的首要问题就是为其选择一个最适合的方位，合适的方位能形成一个上佳的气场，对居住者的人生、事业都有很大帮助。

南方位的庭院。日光充足，使人心旷神怡，又可以做日光浴。不过，从景观上说，不一定是良相。受到阳光照射的树木虽然很美，但阳光最好是从背面照射比较好。

北方位的庭院。除非很靠近房子，其影子不会影响房子。设计时应该以树木的位置为主体来考虑，且配合一定的空地。



### 2. 庭院的美化

#### (1) 山

风水上常说，住宅靠山而居是大吉之相。但是随着社会的发展，可用空间越来越小，“山景住宅”已经很难成为可能。于是庭院中设置假山，成了别墅设计中的常用手法，庭院中有山石，能使整个别墅看上去沉稳，而充满自然之气。但是假山的设置方位要设置得当。

西方位，设置假山很不错，如果能配合树木，防止日晒那就最好不过了。

西北方，在此设置假山为大吉，因为西北是山的本命位，会带来稳定感，寓有不屈不挠之意。但是，还要配上树木才更有利。

北方、东北方设置假山也很吉利，地势高一点没关系，适当地种植一些树木会更加美观，但是树木不要太靠近房子，更不要开窗户。

#### (2) 水

现代许多别墅的周围都会设计一些水体，以达美化环境的作用。在构成庭院风水的元素中，水是最重要的环节之一。无论是滋养生命、提升活动，还是招引财气、







启迪智慧，水的作用都是不可替代的。庭院里的水体有多种形式，如池塘、泳池、喷泉等。

**池塘：**现代家居庭院中有池塘则极富意义，为了让池塘充满活力，大多会在其中饲养观赏鱼、青蛙、水生植物等，以形成生态链，维持良好的生态平衡并使水质清新。池塘为住宅改造了生存环境，增加了自然的美感。

在池塘中游戈的鱼类，由于其外形、颜色与状态的不同，会对家居产生不同的动力。普遍来说，室外可以多饲养色彩斑斓的锦鲤，锦鲤在淡水中生长，属于杂食性鱼，外形养眼，生命力强，对调和阴阳有促进作用。

池塘的水体是自然而亲切的，对于家居的宅运大有裨益，

池塘的形状最好为半圆形，形如明月半满。

**泳池：**游泳是最好的健身运动之一。在风水上，常与水亲密接触，能为身心注入水的特质，有助于提高思维的柔韧性。泳池最佳方位是在庭院的东部或东南部，为防止潮气入宅不能太靠近大门。形状上以圆形和曲线形为佳，设计成不规则的圆形也可，但不宜有尖角。当然，许多泳池为了防止细菌和水藻等而加入化学清洁剂，对水质会有影响。因此，维护水质清洁，应该尽量采取较为环保和安全的措施。

### (3)石

石块是庭院中的点缀品，很多人喜欢在庭院中铺设石子路，以及摆放各种石头来美化庭院。在庭院中适当摆放一些庭石，对增添庭院的景致有很大作用。但是庭院中石头数量过多、形状怪异会对住宅不利。从实用性上考虑，庭院中也不适合铺设太多石头。因为石头比热大，夏天不易散热，而冬天吸收白天的暖气，造成夏暖冬寒。阴天下雨，石块也会阻碍水分蒸发，加重住宅的阴湿之气。对居住者产生很大影响。

如果很喜欢用石头来装饰庭院则可以考虑将石头设计成人工的硬质景观，如雕塑、石刻、盆景、假山等，再利用绿化、水体造型的软质景观相互兼顾，透过整个庭院景观来体现深厚的文化内涵。



Word版文件来自:地产交流群

群号:127644268

原版文件仅限群内成员交流



#### (4)植物

对于住宅来说，树木可增加美感，使建筑物有柔和的感觉，使环境的色彩富于变化；鲜花能给家居增添活力和有量，给房间带来缤纷的色彩。作为庭院的重要装饰品之一，植物起着非常特殊的作用。植物通常都具有旺盛的生命力。种植大量的的健康植物，会创造一个清新、充满活力的环境，有助于消减现代家居中各类用品产生的辐射和静电。植物也可通过光合作用释放氧气，为居所提供新鲜空气。但是，由于植物都有其独特个性，如果栽种不当，则会对庭院的实用功能以及人的健康、生活等产生不良影响。

庭院里不适合种大树。因为大树影响通风、采光，而且由于大树的根生命力强容易破坏地基。同时，大树叶多，也不利于清扫，影响卫生和美观。另外，有一些有毒植物，如含羞草、虞美人、马蹄莲、水仙花等，对健康会有危害，应避免种植。

庭院里种植一些有益植物和鲜花。不但是一种点缀，也是一种乐趣。每天早晚抽出时间修剪花木或除草浇水，也是一种有益的锻炼。喜欢花木的人，可以设计一个庭院花园，但要布局适宜，令人赏心悦目。营造“柳暗花明又一村”的艺术效果，使人流连忘返。



Word版文件来自:地产交流群

群号:127644268

原版文件仅限群内成员交流





### 3. 庭院宜忌



#### (1) 宜：围墙的高度适宜

中国古代的围墙，是按照身份、地位、品位来决定其形式的。住宅更是考虑了身份、地

位品位才建造的，所以住宅要与围墙相衬。围墙过高或过低都是不好的。围墙与住宅应是一体的，远眺可隐约瞧见房舍门窗。过高的围墙显得主人气量小，而且不美观；过低的围墙则不能防止噪音和尘埃进入。

#### (2) 宜：正确布置前后院

前院应清洁，不重豪华美观。应有适量的花木，不可太多太杂。排水应畅通，地面不应有青苔湿气。后院为人丁智慧的象征，应时时保持清洁。

#### (3) 忌：院中有流水穿过

水流引进家中，在风水学上是不吉之兆。河流附近的土地较为松软，如果是在土质松软的地上建房，要特别注意地基和房屋的稳固。

#### 小贴士 Tips 不宜在中庭种植花木

不宜在中庭种植大量花木，因为花木易招蚊虫。不宜种植桃树、石榴树、梨树、梅树、杏树等。

Word版文件来自:地产交流群

群号:127644268

原版文件仅限群内成员交流





### 第三章

DISANZHANG

# 别墅外观风水图解

BIESHU WAIGUAN FENGSHUI TUJIE



Word版文件来自:地产交流群

群号:127644268

原版文件仅限群内成员交流



别墅的选择与一般的家居住房不同的是，它同周围环境的联系更为紧密，受到天地山水的影响更大，因此在选择时需要用心考察所选别墅的周边环境以及形式各异的别墅对于居家风水的影响。

大体来说，风水好的旺宅主要具备三个要素：阳光、绿地、水，这也正是现代化人居环境的基本要求。



# 一、水榭香境 生态物语



住宅大门前方稍远处有喷水池、游泳池或自然水池，形状方或正圆，称为“明堂聚水”。此处山清水秀，自然环境清新自然，适合人们居住。居住环境的优劣直接影响居住者工作学习的心情，如果出门即可见清清游鱼，郁郁树林，心情自然舒畅，工作和事业也会得心应手。



Word版文件来自:地产交流群

群号:127644268

原版文件仅限群内成员交流



## 小贴士 Tips 张鬼灵相墓

宋朝三衢人张鬼灵，在他很少的时候，他的父亲送他跟一位同乡学风水之术。可是，他还没跟师傅学几天，却突然自己有所悟解，见地远在师傅之上，于是便辞别师傅，自号“鬼灵”。有一位叫蔡宏的人，特地请他前去替自己家相相祖坟。张鬼灵去了一看，对蔡宏说，“这也是一块风水宝地，主贵。但是一定要等到您家里盛麦面的大缸里飞出鹤鹑鸟，才是时候。”蔡宏说：“前天我们卧室内的米缸中就飞出来了鹤鹑鸟，我们正为野鸟入室啄米吃而担忧哩！没想到却是我们家发达的征兆。”于是重重感谢张鬼灵。到了这年秋天，蔡安果然考试及第，而且高中榜首。



## 二、绿意小筑 自然享受



住宅的后方有山，可称为靠山。山不必很高，如朝房子的方向看，能看见屋后的山形，都可称为靠山。如果山的顶部平坦如平台会有助于居住者的事业发展；如山位于住宅的西南或东北方位，而房子是位于东北、西南向，这是代表稳定的“不动坐向”，更能加强山的气场。山势以能眺望见为准，山愈近，愈能感受到原始自然的气息，而其空气净化力的影响力也愈强。圆弧形代表团圆和谐之意，在中国的传统观念中，这样的自然景象可以为人们带来学业、事业、生活上的良好运势。



Word版文件来自:地产交流群

群号:127644268

原版文件仅限群内成员交流



原版文件下载地址: <http://hi.baidu.com/dichanjiaoliu>



### 三、木色木香 田园清梦



住宅的西北方有大树，属于大吉相。西北方表示天、父、创始万物的涵义，大树在此隐喻自然之始。从自然气候条件分析，我国大部分地区是内陆性气候，夏天阳光强烈，冬季季风强，住宅西北侧有大树，既能防止强风和北方的沙尘吹袭，也能起到天然隔热屏障的作用。



Word版文件来自:地产交流群

群号:127644268

原版文件仅限群内成员交流



原版文件下载地址: <http://hi.baidu.com/dichanjiaoliu>



## 四、野趣横生 品味悠然



树木的种植能使人们的生活变得更为舒适。人们不仅可以借助树木来减少道路上车流人声的嘈杂混乱，营造宁静安逸的生活环境，而且由植物构成的“生物场”更对人的精神、情绪、身体健康、长寿等有十分重要的影响。宅外种植松树可散发臭氧把结核病菌杀死；柏树和松树都有守护的作用，代表健康、长寿、魄力，最适宜摆放在门口的位置。



Word版文件来自:地产交流群

群号:127644268

原版文件仅限群内成员交流



原版文件下载地址: <http://hi.baidu.com/dichanjiaoliu>



小贴士 Tips

李自成毁陵

历代封建帝王为了保住自己的家天下，都十分迷信风水。当李自成领导的农民起义动摇了明王朝的江山时，崇祯皇帝就派专人到陕西米脂县去平毁李自成的祖坟，想借风水的法宝来切断其蒸蒸日上的生气。而从李自成一头来说，当他的农民起义军一旦攻占凤阳朱氏老家以后，一把大火烧毁了崇祯祖辈的皇陵。结果出于历史的安排，崇祯自缢煤山，李自成兵败身死。





## 五、悠长假期 菊之飘香



于宅外种植菊花，对家人的身体健康有益。菊花中含有环酮龙脑等挥发性芳香物质，有清热、祛风、平肝、明目等功效。常闻菊花对头痛、头晕、感冒、视力模糊等症有明显的改善作用。



Word版文件来自:地产交流群

群号:127644268

原版文件仅限群内成员交流



小贴士 Tips 岛山出天子

南朝梁武帝时，社会上曾流传有“岛山出天子”的民谣。为了这个民谣，梁武帝派出专人四处查寻。只要逢上用“岛”来命名的山峦，都毫不留情地凿断地脉，破坏其风水。所以当时长江下游东南一带各种名称的岛山，没有一处是完好的，只有长兴的一座漏网。后来陈武帝称帝，他的祖坟正是筑在这座山上，竟然应了民谣。



原版文件下载地址: <http://hi.baidu.com/dichanjiaoliu>



## 六、风情线条 气韵游走



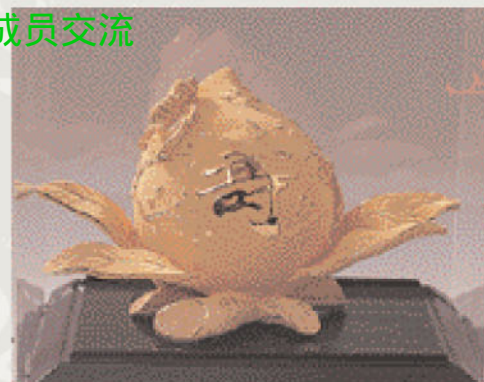
住宅前面的道路呈弧形，构成“之”字弯曲形式，气流沿着流畅的通道游走，象征主人的事业一帆风顺，家人平安幸福。



Word版文件来自:地产交流群

群号:127644268

原版文件仅限群内成员交流



小贴士 Tips 建文帝破元风水

通过内战夺得自己侄子建帝王位的永乐皇帝朱棣，在下决心迁都北京后，便处心积虑地设法毁掉元朝苦心经营的“风水”。因桥上的御道盘龙石被凿掉，连金水河也废弃了。当时翰林大学士宋讷曾有诗云：“御桥路坏盘龙石，金水河成饮马沟。”

原版文件下载地址: <http://hi.baidu.com/dichanjiaoliu>



## 七、质朴低栏 温柔触感



独立的住宅最好是有低矮的圆弧形围墙、栏栅围绕屋宅，这样不但可以清晰地区分私人区域与周边环境，还可以达到绝佳的装饰效果。



Word版文件来自:地产交流群

群号:127644268

原版文件仅限群内成员交流



小贴士 Tips

金朝运山破气

当金朝强盛时，蒙古首领臣服于金。当时蒙古境内有一小山，气势不凡。有一天，金朝负责望气的官员发现那座山有帝王之气，就奏请皇帝把这座山运到金中都，以铲除蒙古人的王气。于是派遣了大批兵卒掘凿此山，把它运到中都，堆在琼华岛上，也就是现在的白塔山。

原版文件下载地址: <http://hi.baidu.com/dichanjiaoliu>



## 八、开阔超然 畅想空间



住宅前面有一块平坦的空地，这块空地称为“明堂”，明堂开阔则视线通畅，无阻碍，潜移默化间会令居住者的胸襟开阔，视野远大。



Word版文件来自:地产交流群

群号:127644268

原版文件仅限群内成员交流



原版文件下载地址: <http://hi.baidu.com/dichanjiaoliu>



## 九、绿野仙装 心之乐园



屋子的前方又被称为“前朱雀”，是住宅风水的主要决定因素之一。如果面对公园或绿野，则空气清新、环境宜人，家中气场流动更为顺利通畅。置身于这样环境优美、地势平坦宽广的地方，无论是携伴游玩还是休闲小憩都会令人心情舒畅。



原版文件下载地址: <http://hi.baidu.com/dichanjiaoliu>



## 十、明堂净水 自然共融



以住宅开最多窗的一面为向，面对公园、水池或停车场、湖泊、海等，都是窗前见水，称为“明堂水”，这样的家宅其空气成分及自然波的振动都对身体健康有利。



Word版文件来自地产交流群

群号:127644268

原版文件仅限群内成员交流



小贴士 Tips 山如屏嶂出丞相

宋人洪迈在《夷志坚》中讲述了这样一个故事：在仙游县叶子昂的家族有100多户人家，都住在一个村子，此村有群山环峙，如屏如嶂。后来，绍兴风水师罗正甫断言此村当出丞相，这句话后来果真应验了，叶子昂当上了当朝丞相，显贵一方。

原版文件下载地址: <http://hi.baidu.com/dichanjiaoliu>



## 十一、方正大度 人性居所



最理想的宅地形状为长方形。为了获得最有利的阳光照射效果，以南北长的宅地为最佳。因为考察宅地的形状时，首先必须考虑如何把阳光纳入到家居生活中。人们依靠太阳的红外线取暖，紫外线杀菌，光线的能量更使土壤与植物的气息散发到空气中，为人的健康带来有益的影响。



Word版文件来自:地产交流群

群号:137644268

原版文件仅限群内成员交流



### 小贴士 Tips 凤山灵气

清乾隆年间，有穷困的渔民，死后因家贫买不起棺材，只用草席卷起抬到凤鼻头山根处的岩洞内放置。而这个洞是凤山的尽头，恰得到凤山全部的地灵之气。后来他的儿子因此“灵气”当了总兵，派人前来修整祖上坟地，拟带回大陆重新安葬。当很有风水名气的林半仙和其他几个地理师被请到凤鼻头岩洞后，林半仙惊叹道：“这真是一块好穴地，难怪会大富大贵！”便向其它同来之人建议：“此风水动不得！那位总兵就是这块风水所庇荫的，若一动，恐会招灾致殃！”但那些同来的地理师并不采半仙之言，而照着总兵的原先指示，把尸体掘出来，带回去交给总兵。林半仙见状，知道灾难将至，遂独自开溜。结果，他们一群人船到海上，忽然起大风，沉入海底，船上之人和尸骨全部沉入海里，无一生还。总兵的差事，也因小人暗算而辞职下台，返回台湾途中落海身亡。

原版文件下载地址: <http://hi.baidu.com/dichanjiaoliu>



## 十二、呼吸自然 触摸浪漫



把车库设在住宅附近时，可在车库周围多种树木，以吸收汽车排出的废气。其中以种植榆树最佳，榆树生长速度快，枝叶繁茂，种于宅后有利于防风御寒，特别有意味的是榆树具有极强的吸附毒气、烟尘的功效，能够净化空气，保护环境。



Word版文件来自:地产交流群

群号:127644268

原版文件仅限群内成员交流



原版文件下载地址: <http://hi.baidu.com/dichanjiaoliu>



# 十三、阳光心情 适性空间

根据阳宅秘法，住宅南面如果留有空地，就会带来好运。从古至今，人们都认为在建筑物南面留有空地会为家人带来好运。而对整个建筑物来说则有四大益处：

享受到充分的阳光。毋庸置疑，大自然的阳光会为家庭带来温暖、明亮的舒适感受，同时，光线还具有杀菌消毒与安定心神的功效。

保持空气流通。南面有空地更能有效维持室内空气的新鲜度，令居室通风良好，冬暖夏凉。

住宅更为静谧。门窗大多设在南面，南面空地让住宅与外界保持一段距离，更有效地保证住宅的私密性。

住宅隔间容易接受大量的阳光，室内隔间就比较容易，方便整个住宅的房间配置。



Word版文件来自:地产交流群

群号:127644268

原版文件仅限群内成员交流



## 小贴士 Tips 孙坚遇异人

在东汉末年，江东豪强孙坚的父亲死了，四处寻访葬地。有个异人对他说：“你是希望当百世诸侯，还是想当四世皇帝？”孙坚说想当皇帝。异人乃指一处。孙坚就在该地埋葬了他的父亲。当时富春江有沙涨暴出，又有异人说：“此沙狭而长，子孙将为官长沙。”后来孙坚任长沙太守，他的后代孙权至孙皓四世称帝。



## 十四、闲庭信步 家的港湾



住宅前方的邻宅适宜低，后方邻宅适宜高。前面房子低，气运顺畅，后面的房子高，等于背有靠山。后面高大的房子可被视为前方住宅的依靠之物，能给人心理上的安全感和信任感。



Word版文件来自:地产交流群

群号:127644268

原版文件仅限群内成员交流

原版文件下载地址: <http://hi.baidu.com/dichanjiaoliu>



## 十五、宜人布局 闲雅生活



住家纵深长、横阔短比较适合家人的居住。合理的格局会使居住在房子里的人行动随心所欲，有利于身心健康。





## 十六、怀抱空间 缱绻风华

屋宅后面有空地或开阔的空间，也可扩展视野，为居住者带来宽阔开敞的心理感受。同时，空地有助于自然界的气场在此回旋逗留。



Word版文件来自:地产交流群

群号:127644268

原版文件仅限群内成员交流

原版文件下载地址: <http://hi.baidu.com/dichanjiaoliu>



小贴士 Tips 伯玉显贵不长

在南朝刘宋期间，有个风水名师看见伯玉家的祖坟，就对伯玉的父亲说：“你家当出显贵，但恐怕不会长久。”，伯玉听说此事，说：“朝闻道，暮死可矣。”后来，伯玉辅助萧道成成就了帝业，但后来就被齐武帝诛杀。



## 第四章

DISIZHANG

# 别墅装修风水实例

BIESHU ZHUANGXIU FENSHUI SHILI



Word版文件来自:地产交流群

群号:127644268

原版文件仅限群内成员交流



一个充满着阳光和色彩的家，每个区域都会有自己丰富的表情。特别在别墅风水中，别墅各功能区区分要更加明显，错落有致。让自己在享受物质文明的同时，也得到了高雅悠闲的精神享受，营造一种静谧、舒适的感觉。了解和布置别墅风水环境也就十分有必要了。下面的别墅装修风水实例将从别墅好环境方方面面展示居家各功能区的布置，希望为您布置温馨舒适的居家环境时提供一个范本。



# 别墅实例 ①

## 广州凯旋新世界

摄影：陈思 | 建筑面积：196m<sup>2</sup>

装修材料：大理石、抛光地砖、墙面漆、墙纸等

凯旋新世界地处CBD高尚住宅区核心地段，南临一波碧水的珠江，北依28万平方米的珠江公园，是新世界中国地产继二沙岛花园别墅、二沙岛棕榈园之后精心打造的旗舰项目。凯旋新世界占地约11万平方米，在整体堆高5米后再架空7米；容积率仅为2.9，南北楼距450米，东西楼距150米；围合式建筑群造就了近8万平方米的园林，再加上空中花园、风水洞、门洞等建筑形态，这样的外部空间足以震撼每一位身临其境的朋友，高一等、多一点的门第生活与生俱来。

凯旋新世界的外部空间可谓气势不凡，室内设计也是独具匠心。这个面积为196平方米的示范单元，单梯独户的设计让尊贵与生俱来，而新世界更是邀请了著名的香港室内设计师协会会长何周礼先生亲自担纲设计，其人性化的空间、温馨的氛围果然让人眼前一亮。



Word版文件来自:地产交流群

群号:127644268

原版文件仅限群内成员交流

### 小贴士 Tips

#### 居家忌漏气之局

气散的原因也很多，最直接的就是气从门窗流走，如大门与窗口或其他门口成一直线，气由大门而入又直奔窗口或其他门口而去，不能停留下来自然无法聚集，故成漏气之局，当然不会聚集财气，其改善方法是设置玄关或摆设其他器具进行阻挡。

原版文件下载地址: <http://hi.baidu.com/dichanjiaoliu>





Word版文件来自:地产交流群

群号:127644268

原版文件仅限群内成员交流







Word版文件来自:地产交流群

群号:127644268

原版文件仅限群内成员交流





## 别墅实例 ②

### 南沙滨海花园别墅CL型

摄影：陈思 | 建筑面积：165m<sup>2</sup> | 开发商：广州城建开发集团  
装修材料：木材、清玻、大理石、涂料等

追求自然、追求绿色、追求崭新的感觉，做出时尚年轻的效果，是本实例设计重点。

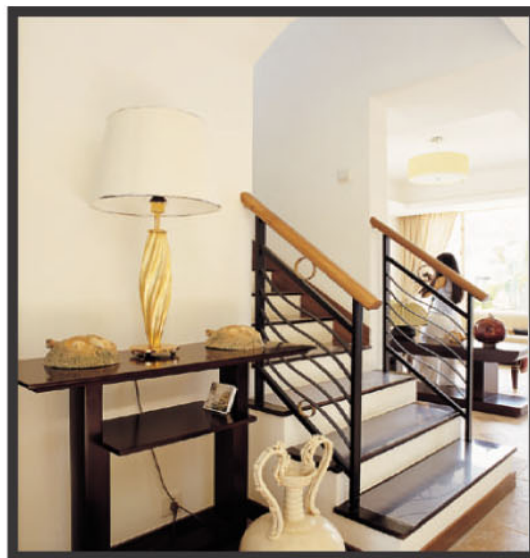
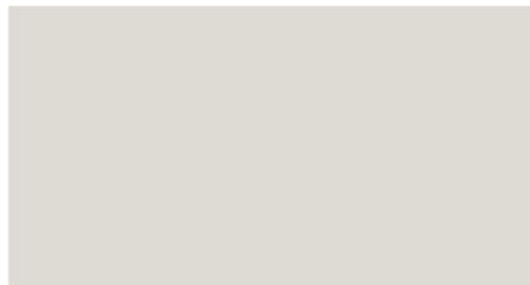
清新的绿色生活，永远教人惊喜。为打造一个流畅的绿色之家，设计师尽展平生所学。客厅内饰以绿色植物，窗外阳光暖暖照耀，令整个别墅沉浸在祥和安宁的氛围中。而其他功能区都各具特色，色彩运用得当。纵观全局，美会成为您所有的感觉。



Word版文件来自:地产交流群

群号:127644268

原版文件仅限群内成员交流







Word版文件来自:地产交流群

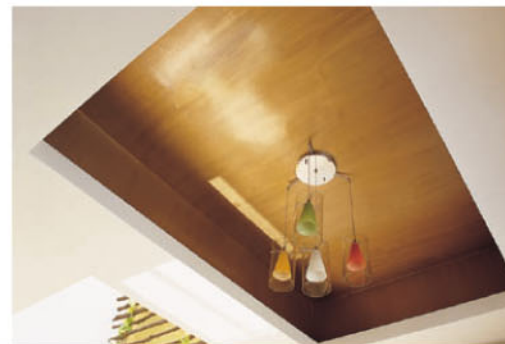
群号:127644268

原版文件仅限群内成员交流



#### 小贴士 Tips 门窗宜常开常闭

不管房间住人不住人，房内的门窗应该做到常开常闭，令气势流动，空气更新，做到“流水不腐，户枢不蠹”。另外，大门门缝不可过大，免得泄露财气。如果屋小，则房间里的家具不宜太大，悬挂的镜子也不宜太大，这都是从均衡方面来考虑的。



原版文件下载地址: <http://hi.baidu.com/dichanjiaoliu>



## 别墅实例 ③

### 硅谷别墅碧山府

摄影：喻楚迪 | 建筑面积：270m<sup>2</sup> | 设计单位：百富隆新投资有限公司  
装修材料：大理石、木材、玻璃等

整个空间布局清晰而典雅。光滑的地板，优雅而别致的家具，以及大面积玻璃窗的相互搭配，形成一个开扬通透的空间。客厅饰品与原木的颜色相互映衬，展现出一种历史与空间的交错与交换。



Word版文件来自:地产交流群

群号:127644268

原版文件仅限群内成员交流







Word版文件来自:地产交流群

群号:127644268

原版文件仅限群内成员交流



#### 小贴士 Tips 选珠帘有讲究

家庭挂珠帘的图案和颜色与周围的布置要配合。一般来说，选择白底有七彩图案的珠帘较为理想，因为它容易搭配。珠帘主要是用作遮挡外气直冲，所以选择织得紧密的珠帘为佳。

原版文件下载地址: <http://hi.baidu.com/dichanjiaoliu>



# 别墅实例 4

## 翰海翠庭

设计单位：深圳市好思威设计有限公司 | 摄影：陈思

装修材料：多乐士乳胶漆、意大利墙纸、实木地板云石等 | 设计师：翟亚申 安骅 陈琳

新古典主义的手法贯穿总体空间，展示光影在室内不同角度形成的结构美感，让业主充分享受南国的灿烂阳光。关照人与自然的关系，同时不失复式大户型的豪华气派，是本实例设计的主要着眼点。



Word版文件来自:地产交流群

群号:127644268

原版文件仅限群内成员交流



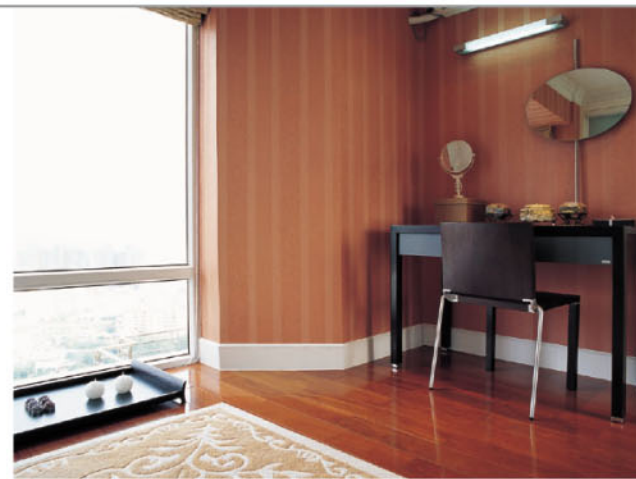




Word版文件来自:地产交流群

群号:127644268

原版文件仅限群内成员交流





# 别墅实例⑤

## 锦绣香江别墅

建筑面积：356.5m<sup>2</sup> | 开发商：广州番禺锦江房地产有限公司  
装修材料：大理石、瓷砖、木地板、地毯、玻璃等 | 摄影：陈思

这是一套高贵典雅的欧式别墅，是集现代、自然、环保于一体的高尚家居。绝妙的室内格局，以功能性、实用性、生活性、艺术性为其重点，结合得美丽绝伦。纯白色、金黄色为空间主色调，配上红色、黑色，经典的富贵气息扑面而来。空间所有的地面、墙面、天花都巧妙装修，体现了大气、富丽堂皇的本色。



Word版文件来自:地产交流群

群号:127644268

原版文件仅限群内成员交流

### 小贴士 Tips 门窗套的装饰

门窗套具有保护和装饰的功能。门窗套可以保护墙体边线，还可以连接室内装饰材料的收口，使工艺更加完美。门套还起着固定门扇的作用。没有门套，门扇就会安装不牢固、密封效果差等；窗套能在装饰过程中修补窗框密封不实、通风漏气的毛病。

原版文件下载地址：<http://hi.baidu.com/dichanjiaoliu>





Word版文件来自:地产交流群

群号:127644268

原版文件仅限群内成员交流



#### 小贴士 Tips 让镜面光洁如新法

光洁的镜面以及窗户因长期与水亲密接触会蒙上水印，这时可以用喷雾式的玻璃清洁剂在一整块玻璃上喷出一个大大的“X”形，然后把拧干的抹布折好，顺着一个方向反复擦拭，等玻璃七分干时，再用干布擦一遍，如果还有水纹，可用旧报纸擦拭，纸的油墨可以让玻璃光亮如初，还可以把顽固的污垢一并擦走。

原版文件下载地址: <http://hi.baidu.com/dichanjiaoliu>



# 别墅实例 ⑥

## 南沙滨海花园别墅AL型

建筑面积：293m<sup>2</sup> | 发 展 商：广州城建开发集团  
装修材料：墙纸、地毯、大理石、涂料等

独特精美的设计总是令人为之欣羡。青山绿水、宁静清新的居家环境更是令人向往。

本实例设计汲取了众多精华，整个空间出落得气派非凡。客厅内的大落地窗尽情迎纳阳光与自然景致，布置清简，感觉十分舒适。而楼梯设计巧妙特别，既美观又不占据过多空间，使整体空间格局立体地呈现在眼前。



Word版文件来自:地产交流群

群号:127644268

原版文件仅限群内成员交流





# 第五章

## 吉祥物图解

DIWUZHANG  
JIXIANGWU TUJIE



Word版文件来自:地产交流群

群号:127644268

原版文件仅限群内成员交流



一些小物件在住宅中能够发挥很大的积极作用，它能让人精神向上、精力充沛，或可使人得到安慰、鼓舞，获得信心和力量。这些小物件往往能起到四两拨千斤的作用，改善视觉、调节心理，让人精神愉悦、态度积极，对人生和未来充满希望。



# 一、平安吉祥物

## 连年有余



**象征意义：**招财、聚财、富贵吉祥、平安健康。

**说明：**“鱼”喻意为“余”，每年都有余下来的财物，代表家里富足安康。可为家人带来富贵吉祥和平安健康。将此摆放在大堂内，象征财源广进、财来则聚。

## 风水五帝麒麟宝

**象征意义：**带来好运

**说明：**麒麟可以定气，如果再加上五帝钱，可以增强能量。并提高财运和金运助你一臂之力，且为妊娠妇女和产后的人带来好运。



## 爆竹饰品

**象征意义：**平安、吉祥。

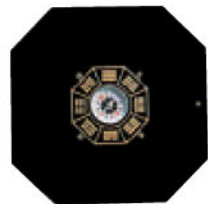
**说明：**我国民间过年时燃放爆竹的历史由来已久，传说古时有一叫“年”的怪兽，每到腊月三十，就出来伤人，有一次，“年”跑过一个村庄，恰遇两牧童甩鞭子，“年”忽听见半空中响起啪啪声，吓得扭头就跑。从此，每到“年”出来的时候，人们就燃放鞭炮，以求安宁。以后每逢过年，人们都放爆竹，以求平安，家庭幸福。



## 花瓶

**象征意义：**平安、健康。

**说明：**取其花瓶的“瓶”字与平安的“平”字同音。在家中摆放花瓶代表家人平安。在店内摆放花瓶，代表员工健康。但切记不可将花瓶摆放桃花位内，否则会变成招惹桃花的物品了。



Word版文件来自:地产交流群

群号:127644268

原版文件仅限群内成员交流

原版文件下载地址: <http://hi.baidu.com/dichanjiaoliu>



## 佛珠手链

象征意义：平安。

说明：佛珠是神秘精神力量的象征，戴上佛珠手链有保平安的作用。佛珠手链以紫檀木和绿檀木加工而成的效果最佳。



## 粒佛珠

象征意义：平安。

说明：佛珠手链以紫檀木和绿檀木加工的效果最佳。佛珠是东方神秘精神力量的象征，戴上佛珠手链有永保平安之作用。



## 滴水观音

象征意义：平安。

说明：观音像的种类有多种，其中滴水观音可洒福气于人间，左手有宝球，右手持宝瓶，喻为“有求必应”，将福洒向人间，故为大众贡奉最多的菩萨像。



## 坐莲观音

象征意义：安乐、自在。

说明：观音为菩萨中最具灵感力的菩萨，大慈大悲，救苦救难。摆放在客厅、书房，可使心平气和、一生平安。



Word版文件来自:地产交流群

群号:127644268

## 吉祥如意铜葫芦

象征意义：智慧、健康、平安、开运吉祥。

说明：在中国传统的开运吉祥物中，“葫芦”具有避邪、除厄纳福、增进财运等神奇功效，因为葫芦的瓶口小，瓶身大，易入难出。可用来化病去煞，行医者用之更佳。



原版文件仅限群内成员交流

象征意义：镇宅、吉祥

说明：狮子在中国传统里是镇宅瑞兽，集百兽之神威于一身，可镇宅保平安，又可纳祥。摆放在住宅大门口。



原版文件下载地址: <http://hi.baidu.com/dichanjiaoliu>



## 五帝钱

**象征意义：**平安、开运。

**说明：**清朝五代盛世皇帝（顺治、康熙、雍正、乾隆、嘉庆）时期所铸造的铜币，此时期铜币在五行中属金性，具有招财开运、避邪、保平安等作用。五帝钱可用于新房、新车、新办公室、店铺等地，具有招财进宝、逢凶化吉之功效；放于家庭保险柜或抽屉内具有招聚财气之功效；随身佩带能增强五行金运，流年不利可改运，增强健康旺气，利于恢复健康。



## 金鸡



**象征意义：**驱邪。

**说明：**因金鸡食虫和报晓，被人作为驱邪的物件。能避免偏桃花，例如：针对坏的异性或令你讨厌的性骚扰对象。此法器宜放在大门对冲之处，例如屏风式摆设架上，可禁绝外来桃花影响。若夫妻感情不太和睦，可将之放在配偶衣柜内，要用一对，放在衣柜暗角，左右各一个。

## 八卦盘

**象征意义：**平安、招财。

**说明：**八卦盘有调节气场的作用，可使家庭和睦，孩子上进，主人平安，财运亨通。



Word版文件来自:地产交流群

群号:127644268

原版文件仅限群内成员交流吉祥双象

**象征意义：**招财、吉祥。

**说明：**“象”谐音“祥”，象征着吉祥、平安、幸福，可抵外来不吉利之气的冲击，同时也有纳财之效。



## 玉佩

**象征意义：**避邪、平安。

**说明：**玉佩既有一定的装饰效果，又有辟邪保平安的作用。佩戴一款与自己生肖吉祥物相匹配的玉佩，可起到护身辟邪的效果。鼠牛相配，虎猪相配，兔狗相配，龙鸡相配，蛇猴相配，马羊相配。





## 二、招财吉祥物

### 招财弥勒佛

象征意义：招财。

说明：相传布袋和尚的布袋内装满了金银财宝，用来救济穷人、布施四方，所有善良的人，遇到他，都能得到金银财宝。一般摆放在店铺、办公桌、客厅，不宜摆放在卧室。



### 布袋和尚

象征意义：驱邪、平安。

说明：布袋似乎不登大雅之堂，但在民间却很看重它，相传历史上是有一个禅宗方僧，常常背着一个大布袋到处化缘，乞求布施，人称布袋和尚。他死后人们又多次看到过他，所以，人们认为他是弥勒佛的化身。所以在很多的地方，很多家庭在布袋里常放些大米，不能让他空着，这样就能求得天地赐食于这一家，有的地方驱除鬼魅的巫师，常常一手拿竹枝，一手拿一个布袋，据说他能把鬼魅赶进布袋化为乌有。

### 仰鼻象

象征意义：招财、吉祥如意。

说明：大象善于吸水，水为财，凡家居大窗见海或水池，均称之为“明堂聚水”。仰鼻象可把大财、小财均为己所纳。象的禀性驯良，放在家中代表吉祥如意。如将之放在室内财气最盛的地方，则全家人受惠。摆放在经商者的办公区或书房。



### 骑象大肚佛

象征意义：招财、聚财。

说明：大肚佛为招财之神，象为聚财之灵兽，二者结合财气更佳。摆放在大堂，财源广进、财来则聚。



Word版文件来自:地产交流群

群号:127644268

原版文件仅限群内成员交流

原版文件下载地址: <http://hi.baidu.com/dichanjiaoliu>



## 竹制红挂坠饰物

象征意义：富贵、招财。

说明：竹是富贵的象征，有招财进宝之功效。这种竹制挂坠只需简单挂饰就能给您招来吉祥，是传统的挂坠饰物。



## 红色和黄色穗坠

象征意义：招财、开运。

说明：大家都知道在风水上使用不同颜色能够召唤幸福，红色穗坠就是一种简单易行的开运手法，红色是与东方相符合的颜色，用红色穗坠吊在房间东侧，能使房间的能量活化，使人身心健康；黄色是可提高西侧方位金运的基本颜色，将黄色穗坠吊在西侧可以使财产聚集，从而提升金运。



Word版文件来自:地产交流群

群号:127644268

原版文件仅限群内成员交流

## 百财

象征意义：招财、聚财。

“白菜”与“百财”“摆财”谐音，并且形状招人喜欢，寓意吉祥。

说明：适合有宗教信仰之人使用，安放于书房的书桌上。



## 许愿龙

象征意义：开运、招财，让人心想事成。

说明：此许愿龙一共携带有3个龙珠。它们分别是：情绪低落消沉时可以令人精神振奋的“金属龙珠”，用于特别许愿的“水晶龙珠”，提高恋爱运的“粉红水晶龙珠”。如果是希望增强财运的话，就一定要使用“发金水晶”。需要许愿时最好将许愿龙放置在进入房间后的右侧位置，就像对待自己饲养的可爱宠物一样温柔细致地照顾它，每日将一杯洁净的水放在它的唇边是必不可少的。这样的话，龙就会活跃在你的左右，给你带来你期望的运气。



## 紫檀象



象征意义：纳财，招福。

说明：大象纳福，招财，象的性格至忠至厚，所有人均能接纳。向往和睦、团队精神的人摆放最佳。适合摆放在客厅、办公区，特别是老总办公室，会管理有方，不易出错。

## 五鼠运财

象征意义：招财进宝、财源广进。

说明：五只形态各异的老鼠在往车上搬运元宝铜钱，造型生动，做工精细，线条流畅。





## 三、招福吉祥物

### 金玉满堂

象征意义：金玉满堂、丰收，有招福纳财之功效。

说明：葡萄藤上结满了葡萄，硕果累累。最好挂在客厅，或是工作室。



### 玉象

象征意义：平安、纳财、招福。

说明：摆放在客厅、办公区，特别是老总办公室，可以使其管理有方。



### 送子福神

象征意义：添子多福。

说明：福神手捧孩儿，腾云而来，神情慈祥。适合希望添子添福的家庭摆放。



### 文财神

象征意义：招财富贵。

说明：文财神又称财帛星君，即增福财神。塑像和画像皆文官打扮，头戴宰相纱帽，脸白发长，五绺长须，手捧如意，身着蟒袍，足蹬元宝，有招财进宝之意，故比较受赌徒和商人的欢迎。家庭和公司及营业场所均适合摆放。



Word版文件来自:地产交流群

群号:127644268

原版文件仅限群内成员交流

原版文件下载地址: <http://hi.baidu.com/dichanjiaoliu>



## 四、镇宅吉祥物



### 心经

象征意义：镇宅。

说明：这是一篇佛教的经文，这唐三藏念的般若波罗蜜心经。可挂在客厅，或放在办公室里，有镇宅的作用。



Word版文件来自:地产交流群



### 石敢当

象征意义：镇宅、平安、招材。**原版文件仅限群内成员交流**

说明：相传古代认为泰山石具有独特的灵性和神力，因此泰山石敢当是一种灵石崇拜；而狮子有镇宅避邪的作用，狮子和泰山石结合使用，镇宅效果更佳。不平安的住宅，在合适的位置摆放一块，就可以高枕无忧、吉祥平安。



### 镇宅双狮

象征意义：镇宅、吉祥。

说明：狮子在中国传统里是镇宅瑞兽，集百兽之神威于一身，可镇宅保平安，又可纳祥。宜摆放在住宅大门口。



### 铜制狮子牌

象征意义：镇宅、吉祥。

说明：狮子牌同狮子饰物有着一样的功效，当因某种原因无法摆放狮子时，可以用狮子牌代替。狮子牌对化解墙角（面对着墙角）和屋角（面对着对面的房屋根脚）以及电梯对面的不吉利气场很有效，只需将狮子牌吊在书房门口就可以化解。另外，因为与虎不同，狮子不会给他人带来坏的影响，所以可以轻松地在家里和办公场所使用。



### 青龙

象征意义：镇宅纳祥。

说明：青龙是四神（青龙、朱雀、白虎、玄武）之一，是中国古代传说中镇守东南西北四个方位的神兽。人可以轻松从龙身上获得能量，青龙、金龙、红龙等虽名为龙，如果收藏不对即名为蛇，甚至比蛇更凶狠，会伤到人，一定要注意。





董易林吉祥物专卖店全国一览表（截至2006年10月份）

编号	店名称	联系人	电话	邮编	地址
010	北京店	朱小姐	010-51667626 51667826	100044	海淀区紫竹院路一号人济山庄A#1808101
022	天津店	纪先生	13920606406	300000	天津市古文化街官北五号
038	山东泰安店	姜先生	0538-6365587 13793823270	271000	山东泰安市岱宗大街206号
058	湖南岳阳店	周女士	0730-8208653 13507307078	414000	岳阳市步行街女人城西边门面一号
068	广西南宁市	黄女士	0771-2634698 13737011166	530000	南宁市民主路18-28号南宁四中对面
053	山东潍坊店	赵女士	0536-8211126 0536-8751126	261000	山东潍坊市东泰大厦420室
031	浙江新昌店	潘女士	13758500333	312500	绍兴市新昌县城关镇西镇南路58号
075	浙江义乌店	钱女士	0579-2300985 3473262	321000	金华市胜利南街302号(齿轮大厦南)
076	浙江东阳店	钱女士	0579-2300985 3473262	321000	金华市胜利南街302号(齿轮大厦南)
077	浙江永康店	钱女士	0579-2300985 3473262	321000	金华市胜利南街302号(齿轮大厦南)
078	浙江兰溪店	钱女士	0579-2300985 3473262	321000	金华市胜利南街302号(齿轮大厦南)
079	浙江金华市	钱女士	0579-2300985 3473262	321000	金华市胜利南街302号(齿轮大厦南)
035	湖南汝城	李先生	0735-8224655 1367062812	424100	湖南汝城县新建西路46号
056	山东烟台	温女士	0535-6665728 13863833393	264000	烟台市三水国际商务大厦1818
088	湖南长沙	陈先生	0731-2136588 13786135133	410000	湖南省长沙市湘春路196号
027	湖北武汉市	徐女士	027-55592846 15765828866	430000	湖北武汉市筹备中
024	辽宁沈阳	郑先生	024-62535845 13332403940	110000	沈阳市和平区绍兴街41号
057	山东枣庄	张先生	0632-3088111 13563256811	277000	枣庄中天步行街韩国城15#-31号
050	山东济南	王女士	13954144795 13573102890	250000	济南市环山路55号(开元山庄西)
081	厦门店	黄先生	0592-7112199 5741230	361100	厦门市同安区西柯镇官浔溪边桃园山庄12号
082	河北邯郸	赵先生	0310-5306651 13031458896	056000	邯郸市丛台区连城别苑街边441号
083	河北廊坊	陈女士	0316-2026726 13031809269	065000	廊坊市金光道42号恒基嘉苑14号
085	深圳店	邱先生	0755-81238465 15999575098	518000	深圳梅林天虹商场旁华府馨居B03商铺