

手面相之婚姻专题

联系 QQ: 745813019 易学藏经阁下载网址 <http://cjge.ys168.com>

陈鼎龙

联系 QQ: 745813019 易学藏经阁下载网址 <http://cjge.ys168.com>

中国手面相绝学讲义以民间俗称“过三关”为主要题材，业已讲授清楚，现接续讲其第

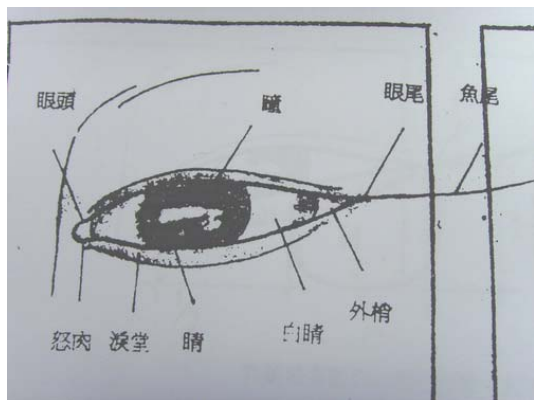
三个大部分——婚姻专题。

此婚姻专题乃以中华民族为其研究之主要对象，当然也包括了中国民俗。中华民族自周至今数千年来，视婚姻（家庭）为人生之至关重要的问题，其严肃庄重之程度是任何朝代任何人也无法左右和改变的，为了试图解决和处理好这个，历朝历代浩如烟海的学说方法等，压得这一伟大民族几千年透不过气来，然而解决的怎么样，只有等历史去评论了。

中国人传统认为，婚姻这个庄严问题，从人们发育成熟起，即开始严肃对待，接着便是婚动、结婚、成家立业，生儿育女等等。那么怎样观察每个发育成熟的男女这一系列变化，通过他（她）们体态的什么部位去进行观察研究，这是很少有人能说得清楚和搞得准确的，这部讲义我从这个人们所关心的人生大问题展开讨论。

■怎样断一个人的发育成熟

判断一个人的发育成熟与否，医学上是能解决的，我们则是最简章的观察方法即可解决，自然界有一个大家极熟悉的现象，通过对苹果自身成长的颜色变化，即可断定这个苹果的成熟与否，即：青色为生苹果，红色（或带点黄色）为已经成熟的苹果（这里不指用人工造色）。而人的发育成熟与否，是通过对人们眼睛颜色的变化而断定的（指一般正常情况）。

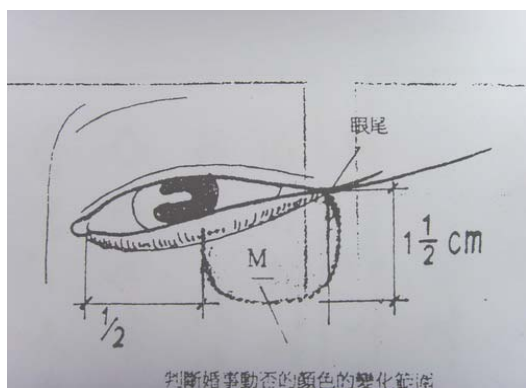


其方法是，当青少年的眼睛之白睛呈（淡）白兰色——即淡天兰色时即表示此子发育还未成熟。当人们的白睛业已变成（淡）白红（或者还带点黄色，这里不指眼疾）时，则表示其人已发育成熟了。（见图1）

其方法是，当青少年的眼睛之白睛呈（淡）白兰色——即淡天兰色时即表示此子发育还未成熟。当人们的白睛业已变成（淡）白红（或者还带点黄色，这里不指眼疾）时，则表示其人已发育成熟了。（见图1）

○怎样判断青年男女的婚事已动或已结过婚。

判断位置是：由眼睛下眼泡后段 $\frac{1}{2}$ 处（或 $\frac{1}{2}$ 多）起至眼尾下 1.5cm 的范围内（见图2之M）。

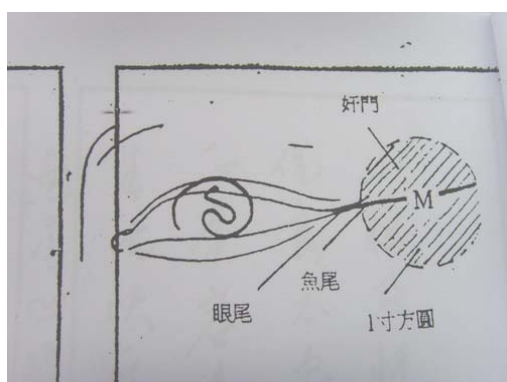


判断方法：当发现某青年男女此M处的颜色为淡淡的粉红色（女青年最明显）时，则表示其人已婚动（或说应即刻结婚了）。若此处的粉红色再泛黄且发明亮时，则表示其人已结过婚（或已发生过性行为）。这里指的是普遍正常现象而不指特殊情况。

★中国相学通过对人们脸上的某些部位的观察研究总结出一套判断夫妻情感的规律，它们是：夫妻的情缘看眼睛，故称眼为“情缘宫”，夫妻的情份看眉毛，故称“眉毛”为“情份宫”；夫妻的情爱看嘴巴，故称嘴巴为“情爱宫”；夫妻的情恩看耳朵，故称耳朵为“情恩宫”，夫妻的情欲看鼻准、鬓须（女性不看须而看腋毛），故将鼻、鬓、须称为“情欲宫”。由此可知，判断夫妻间的“情缘、情份、情爱、情恩、情欲”等一系列问题，是要很认真仔细地研究人们面相上所示的有关部位的，故而在讲义里，我将使这一婚姻中的诸多问题按需要逐次论之。

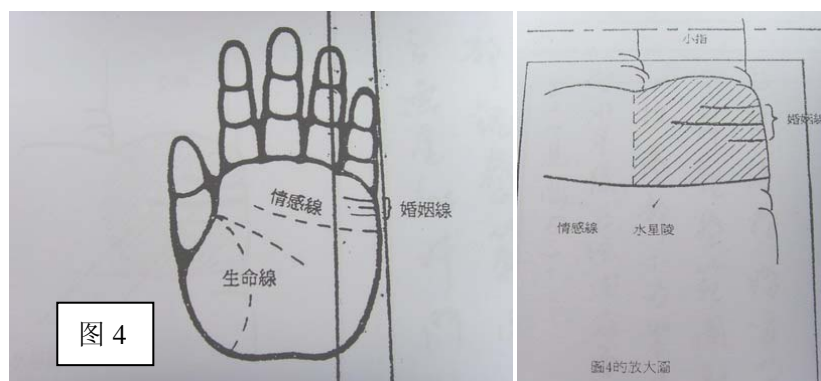
★妻妾宫（或称夫宫）乃指“鱼尾”和“奸门”之总称（有的也将天仓部位划归入内）（见图3）。以现代人的观点，此宫应改为“夫妻宫”或“婚姻宫”更为确切。

夫妻宫或称婚姻宫的位置：



眼尾后以鱼尾为直径一寸方圆内的范围（见图3M）。“奸门”一带为小脑与肝脏神经之交会反射区，小脑为性欲的发动中枢，肝脏为脾气的发源中枢，也可以说前者为肉欲的主宰者，后者为精神生活的主宰者，而夫妻关系的主要内涵也即如此。

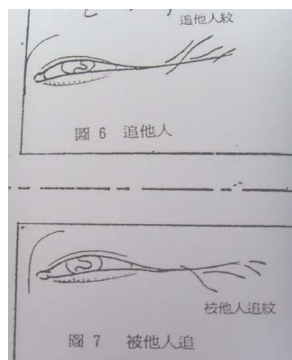
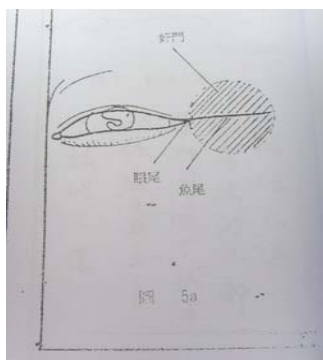
奸门部位肌肉丰实，皮肤润泽，无恶纹恶痣，鱼尾部不凹陷，鱼尾纹少而清晰，为标准相理，象征其小脑及肝脏均发育正常功能允当，主其人个性优良，不急不徐，情绪稳定，不乱发脾气，同时性欲正常，容易满足，是以夫妻相处恩爱和睦，家庭生活快乐美满。反之，“奸门”露骨不丰或奸门深陷，鱼尾凹陷，鱼尾纹多而杂乱，或奸门有灰黑之痣及交叉之纹者，为坏的相理，主其小脑及肝脏之内分泌不正常，故而影响配偶身心健康，夫妻生活不好。如果夫妻双方均肝脑发育不良，则双方个性均偏执急躁，夫妻之间常生龃龉，因此夫妻感情不睦，



最终导致夫妻分居离异，或导致他方向外发展、寻花问柳或有外遇等。

手掌中的婚姻问题主要反应在感情线上和小指基部下的掌边横向水星陵之区域内（见图4）。

■ “恋爱、结婚、婚变”等



恋爱、结婚、婚变等的面部观察范围在眼尾后之鱼尾和奸门处（见图5a）。恋爱、结婚、婚变的手部观察范围

围则在小指基部下的掌边横向水星陵区域内及感情线上。（见图5b）。

● 恋爱

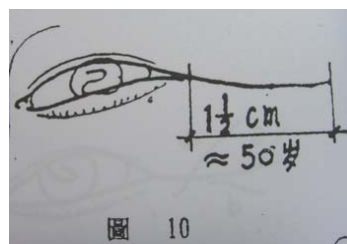
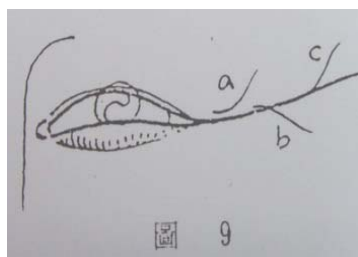
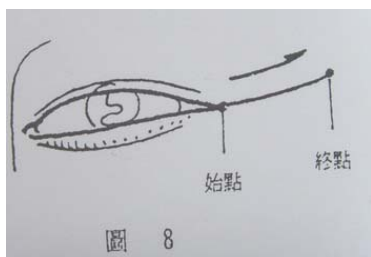
◇追他人：鱼尾纹的上部有如同图6状之小线纹，表示自己追他人。

◇被他人追：鱼尾纹的下部有如同图7状之小线纹表示自己被他人追。

◇追他人或被他人追的时间是由眼尾之鱼尾纹起至此鱼尾纹结束（见图8）。

如图9中鱼尾纹上之a、b、c小纹，分别表示其人谈恋爱之顺序。A早于b，b先于c。

○鱼尾纹时空算法：鱼尾纹长度为1.5cm约表示年龄为50岁左右（岁图10）。



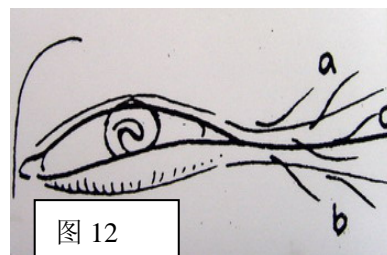
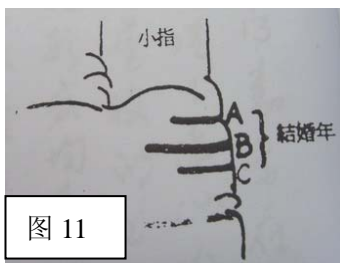
○手常中的婚姻线流年算法见图11和表。

	A	B	C
女性	39 岁	26 岁	19 岁
男性	50 岁	28 岁	22 岁

○他人介绍和自己决定，图12中：

凡在鱼尾纹上出现的小纹均为

自己决定（见图12之c）。



凡在鱼尾纹的上方横纹上出现的小纹为自己亲戚介绍（见图12之a）。

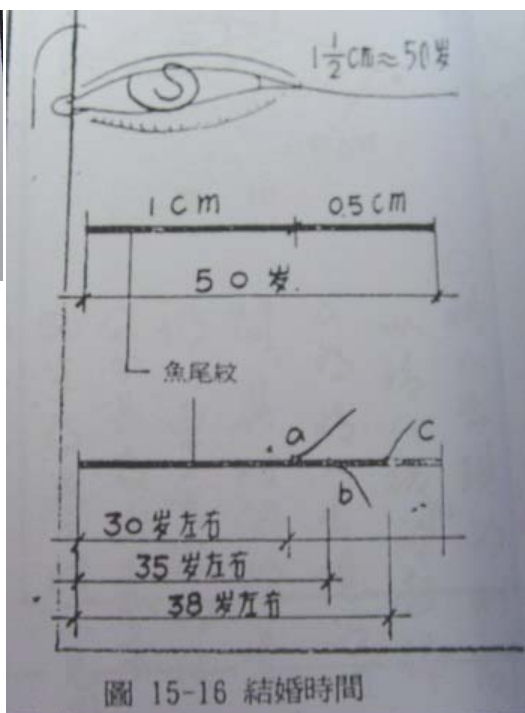
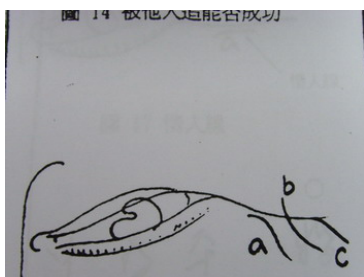
凡在鱼尾纹的下方横纹上出现的小纹为朋友介绍（见图12之b）。

■ 结婚

(图 13) 表示在恋爱中的各种情况——追他人或被他人所追。其中鱼尾纹的上下小纹追线 a 和 b 的这种形式均表示结不了婚。而唯独 c 这种形式可结婚 (或两人已有相当暧昧的关系)。

◇被他人所追能否成功: 图 14 中表示被他人所追, 其中小纹被追线 a 和 b 均为成功不了 (即结不了婚), 而被追线 c 则可成功 (若结不了婚也已相当暧昧)。

◇结婚时间: 鱼尾纹长 1.5cm 约表示 50 岁, 图 15-16 中放大图所示的 a、b、c 三个结婚点分别表示其结婚时间为该人的 30 岁左右、35 岁左右及 38 岁左右。

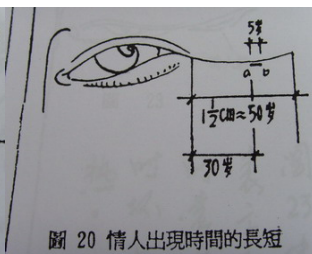
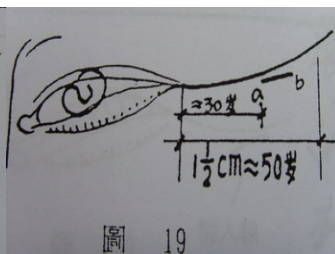
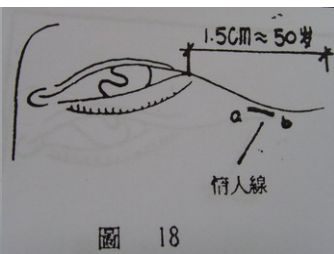
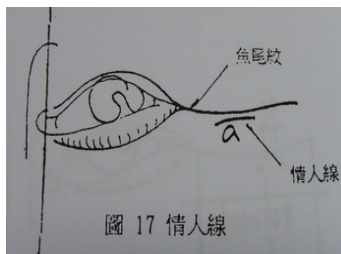


■ 婚外恋——情人

鱼尾纹之下方与其极靠近似乎平等的一条较深且清晰的横线，称为情人线，此线可长可短，见图 17 中之线 a 即是。

◇情人出现的时间以情人线 ab 的起端 a 为情人出现的时间，其时间的算法仍以鱼尾纹的 1.5cm 长度约表示 50 岁为参照 (见图 18 之 a)。

如图 19 的情人线 ab 之端点在鱼尾纹的约 30 岁时空点上，故知其情人出现的时间为此人的 30 岁左右。



◇情人出现后与其人保持时间的计算法

如图 20 中的情人线 ab 端点 a 出现的时间约为 30 岁，而 ab 线长约为 5 岁，故计算乃知其情人与己保持了五年长短时间的关系。

◇情人关系发展的判断

图 21 中的情人线表示两人关系随着时间的向前推移，则越来越疏远淡漠。

图 22 中的情人线所表示两人关系随着时间的前移越来越亲密了。

图 23 中的情人线表示两人关系时远时近，时好时坏，忽冷忽热。

图 24 中的情人线又弱又无力，且短而忽隐忽现，表示其情人只是擦肩而过，一显即逝。



图 25 中的情人线表示情人和自己相处的时间长而关系始终如一。

图 26 中所示的鱼尾纹呈断纬状，此表示其人在婚姻问题上反复不定，造成婚姻的多变。

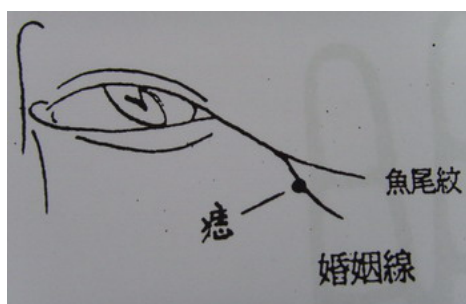
如图 27a 所示，在与鱼纹相交的结婚线上，有一明显的小痣，表示其配偶将有一场大病或有一次大灾祸。



○婚姻线

手掌中婚姻线的位置系由小指基部近掌边处，向水星陵横生的一、二根或三数根短线，而选其中一条最清楚明朗且最长者为是（见图 27b）。

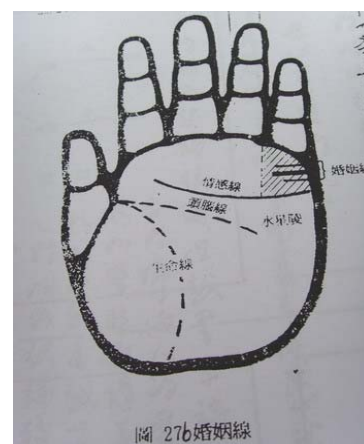
◇婚姻线浅而阔者，此人心性残忍，喜爱玩弄对方的感情，以观赏对方失恋后，所呈现的痛苦表现为自己的乐趣。



◇婚姻线细而浅者，则表示此人爱情尚未成。

◇婚姻线深长且明朗，表示此人多情且温柔，爱情深厚且久，必能建立起一个幸福的家庭。

◇婚姻线很短，表示对异性的情爱无法激起荡意或是无心实现婚约。再若短且浅者，则

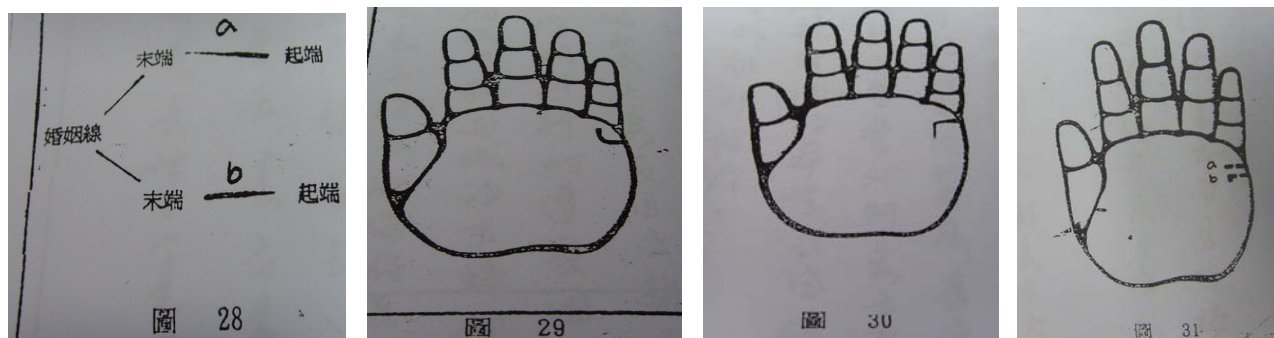


表示谈恋爱不会很深入。

◇婚姻线起端很深，但越至末端却越浅（如图 28 之 a），表示夫妇两人的爱情开始时，如胶似漆，情浓如蜜，然而随着时间的推移和消逝，感情则也越来越淡。

◇婚姻线起端较浅，而后越来越深（如图 28b），表示其夫妇间的感情一年比一年深厚，为琴瑟和谐之手相。

婚姻线清晰而无杂纹，然尾端却向小指基方向弯去（见图 29），表示其人将因种种原因而抱独身主义，终身不谈婚嫁。



婚姻线清晰且无杂纹，若尾端尖锐而突然向下垂去，表示其配偶将先去世（见图 30）。

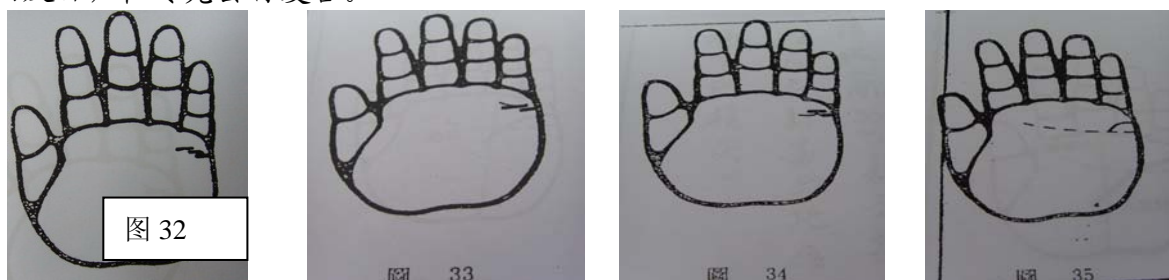
婚姻线中断（图 31 之 a）表示婚姻将会破裂，夫妻反目或离异，或是婚姻进行时遭受困难。若婚姻线中断而线的末端却又垂，表示婚后配偶将先去世。

此所谓鰥夫寡妇之纹（图 31 之 b）。

婚姻线中断且在中断之处，两根线又互相重叠（图 32），表示婚姻将出现裂痕，甚至离婚，然而重叠处则表示尚有破镜重圆的希望，或感情尚未成熟即结婚。

婚姻线中断之后，另一线由旁继续生出而且末端分叉（图 33），表示夫妻婚后感情不睦，终于反目或离异。

婚姻线中断之后，另一线生一支线，呈图 34 状，则表示夫妻婚后虽然感情一度不睦，甚而反目，但终究会再复合。



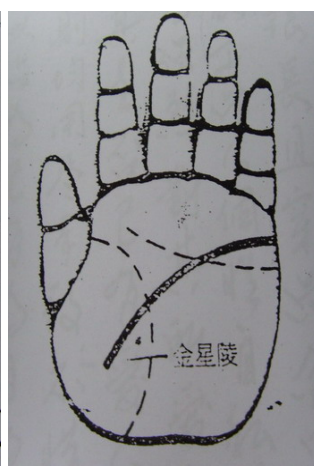
婚姻线向下小弯曲而触及情感线（图 35），表示其配偶因瞧不起对方生气而生病且拖延甚久

毫无起色，终于亡故。

婚姻线向下弯且穿过太阳线，(图 36)，表示其人结婚后，在财富与地位上都将有所损失。

婚姻线很长且下垂穿过情感线、事业线而止于掌中的火星野处(图 37)，表示夫妻俩感情上出现极大裂痕，终至会离婚。若此线继续下垂而穿过生命线而入金星陵，则表示夫妇二人中有一人必因发生灾难而死亡(图 38)。

婚姻线很长且穿过金星带(图 39)，表示此人个性自私，占有欲极为强烈，对其所爱恋的人不论其是否已有爱人或结婚与否，则均用手段不惜拆散对方而以占为己有为目的，却对于对方又毫无信心，整日疑神疑鬼，还要限制对方自由。

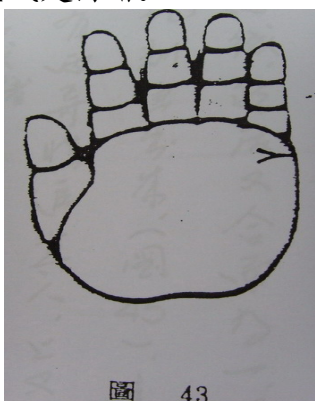
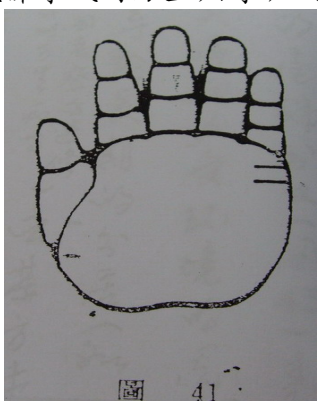
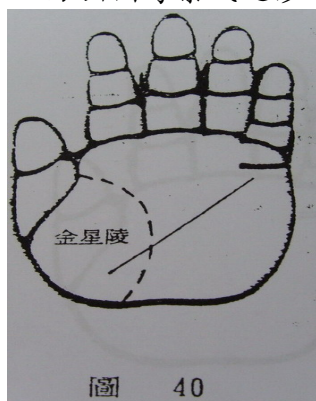


婚姻线(指男性)被一条由金星陵起的直线所指(图 40)，表示因女方身体不好而遭男方父母反对其婚事，且将会以某种方式干涉，发生之期以穿过事业线之交点那年为是。

有两条婚姻线，长短相同，互相平等且线条优美，又距离甚阔(图 41)，表示在他人眼中此人夫妻感情很好，婚姻美满，然实质夫妻感情一般，互相之间敬而远之。

有两条婚姻线，长短相同，互相平行且同样优美，唯两线间距离颇近(图 42)，此表示男女双方感情专一。

婚姻线的尾端分叉(图 43)表示婚后夫妇俩必受环境的因素影响导致长期分居(如某一方出国考察或进修或谋事或对方生病等)或某方未能随同前往，甚或是离婚。



婚姻线下垂向着情感线成叉状（图 44），此为离婚之征兆，若触及情感线则表示分居或合法离婚。

婚姻线在开始处分叉成两线然后又合而为一，深深地刻画出来（图 45），表示有两异性追其人，上叉线表示成功者，下为插入者。

婚姻线下垂尾端成叉状，而穿过感情线（图 46）表示因他（她）人介入而造成最后两女或两男都不能与其结合。

婚姻线尾端分叉成两股，而又从两叉线中间生出另一支线向下延伸触及头脑线（图 47），表示夫妻间因异性的介入而常闹意见，致使其人因婚姻问题而造成头脑的极大压力，最终离家而去。

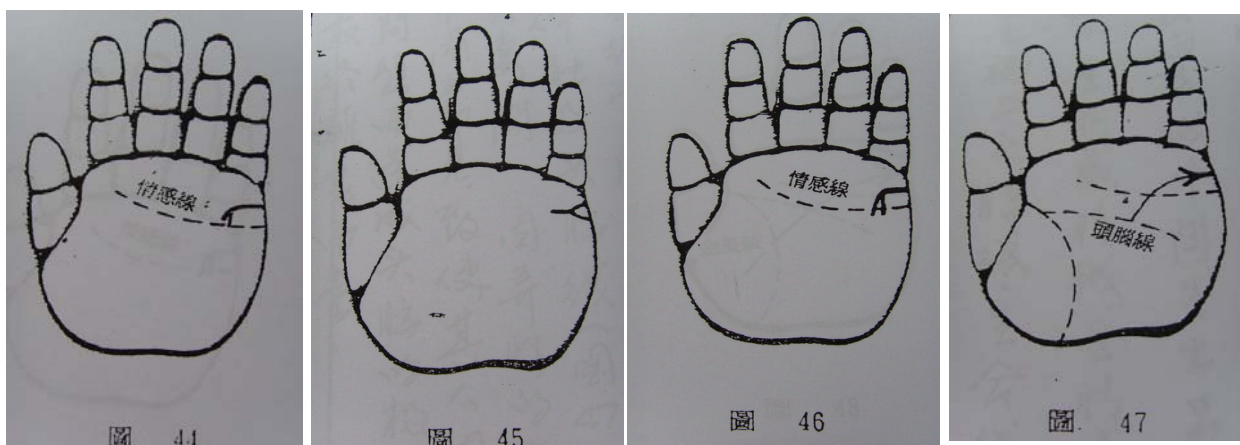
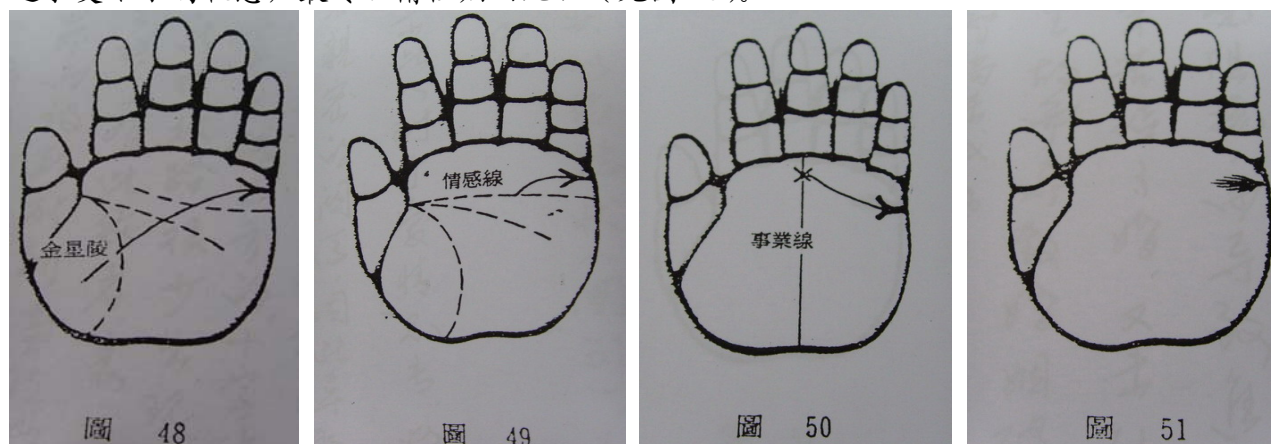


图 47 中的两股叉线中间所生出的另一支线若继续下垂至金星陵，则表示上述的压力已达承受不了的状态，最终以情性病而死亡（见图 48）。



婚姻线尾端分叉成两股而又从两条线中间生出另一叉线向下，垂到感情线，且感情线尾端与头脑线、生命线的起端互相连结（图 49），表示将遭遇意外而横死。

婚姻线尾端分叉成两股而又从两条线中间生出横线，且此横线一直延伸至事业线上方的“十字纹”边（图 50），此种纹路很少出现，它是极凶之线，一有此纹者，表示将因犯罪而

被判死刑，当然婚姻生活也将因此而告终结。

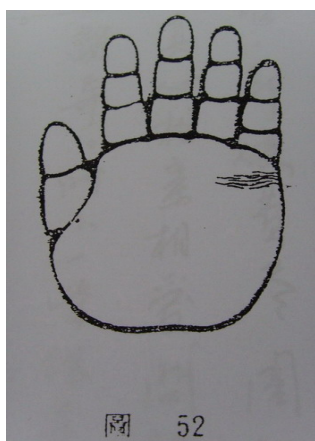
婚姻线尾端分成很细的好几股，状似稻穗状（图 51），表示此人好色对爱情不专一，且结婚晚。

婚姻线尾端呈流苏状（图 52）表示此人对于爱情不专，婚后外面与许多异性朋友有着亲密的关系，因此导致对方不能忍受，终以离婚宣告结束。

婚姻线两头呈流苏状（图 53），系指婚姻首端及尾端均呈流苏状，如是者是，表示其人婚前爱情屡遭波折，或有他人从中阻挠甚至破坏，婚姻进行时又受环境阻挠，而导致进行困难，即使费尽周折与辛苦结了婚，又未能做到真心相亲相爱，问题丛生，故而导致婚姻破裂或离异。时下一些很年轻心智尚未成熟少女多数如此。

婚姻线呈水波状（图 54），表示此人此生婚事必将因种种原因阻挠，以致婚事多波折难成，一生中并非没有恋情发生，然而未能有结果。

婚姻线乱七八糟（图 55），表示夫妻俩皆对配偶有所不满，却又不能相互协调，以致随时间的消失，夫妻感情越来越淡，互相埋怨，不是热战即是冷战，搞得全家不安。



婚姻线尾端生出一支线向上与成功线相互平行（图 56），表示其人因对方有钱财而与其结婚，且结婚后随之开运，财富及权位则也由之而增高。婚姻线分叉且上下皆有支线（图 57），若此时情感线呈毛发状且中断，则表示此人一生中将有多次婚姻失败，纵然结了婚，不久必定会离婚。婚姻线上生有支线，而支线又再生支线（图 58），此人若为男性，则多为水性扬花者，婚后有暧昧情事发生。婚姻线尾端呈三

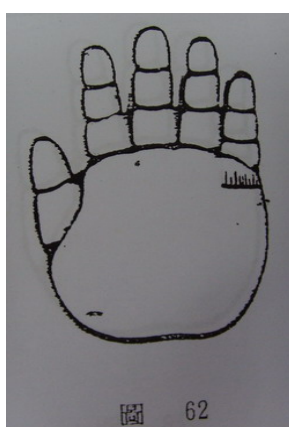


叉峰纹，且线之上下均有支线（图 59），表示此人必是贪好女色之徒，行为淫荡可耻。

婚姻线上有支线向上至太阳陵（图 60），且支线与婚姻线相合，表示其人被有地位有财富之异性看中，并与此有地位人物或富豪结婚，婚后过着无忧无虑的生活。若支线头不与婚姻线交合（图 61），则虽被看中，但却终究不能结婚。

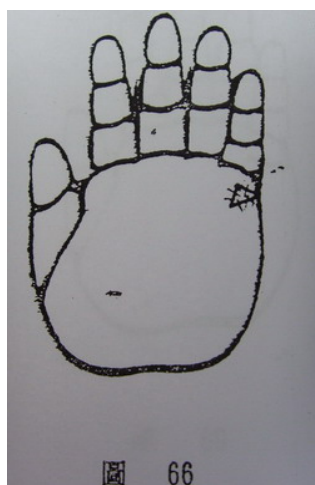
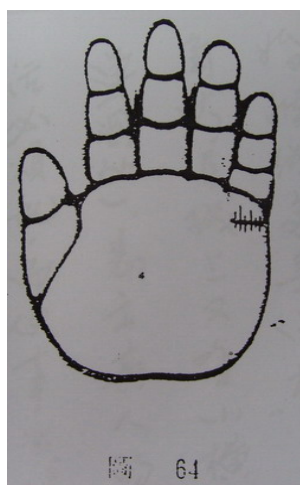
婚姻线上有许多直而细小的支线且整齐不乱（图 62），表示此人与配偶在婚后身体都很健康，子女多、少有疾病且生活幸福快乐。

婚姻线在水星陵内被多条直线穿过（图 63），表示婚姻生活的倦怠期就要来临，自己出现感情低潮。



婚姻线在水星陵内被许多条直线穿过（图 64），表示其婚事屡受波折而阻挠其进行，一延再延，且多变化，或此婚姻线生的深且直时，则可一一克服种种困扰。

婚姻线尾端受到一线阻挡而停止伸延（图 65），表示婚后夫妻常因对事物的看法不同，常闹意见而破坏彼此间的感情，使彼此渐趋冷淡或离异。



婚姻线多条而相互围成三角状且线上又有小横线穿过（图 66），表示其人的婚姻生活必烦乱，而使事业健康都受到莫大侵害，物质生活、精神生活都不正常。

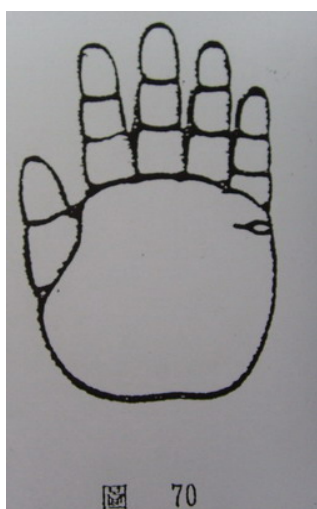
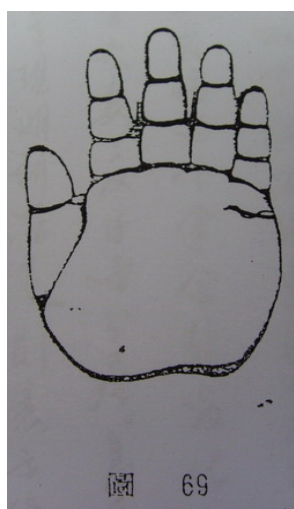
婚姻线呈链状（图 67），表示此人为婚姻之事而头疼，故而造成不想结婚的想法。

婚姻线被一条弯曲的细线所缠绕（图 69），表示其人因婚姻问题被对方纠缠不休，无法脱身。

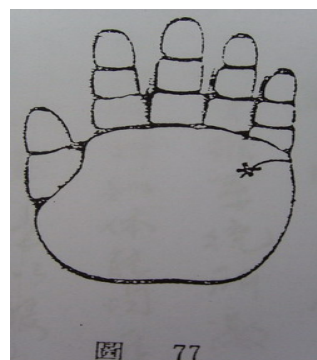
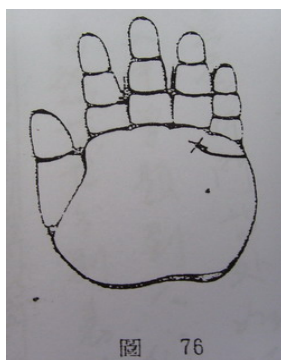
婚姻线起端出现岛纹（图 70），表示结婚前的谈判往往遭到种种困难而不能谈拢，且不会顺利实现，若岛纹后呈明朗且纹路深直，则表示所有波折皆能一一克服。

婚姻线中途出现岛纹（图 71）表示爱情的中途会起变化，或是夫妻反目而分居。岛后若呈现明朗深直则表示终会言归于好。

婚姻线末端出现小岛（图 72），表示婚后生活因他人介入出现种种矛盾，或婚姻生活不能和谐，致使双方不得不分居或是离婚。



婚姻线下垂向情感线且末端出现岛纹（图 74），表示配偶将遭遇意外灾难的危险信号，应留意点。



婚姻线下垂同时尾端又分叉，若两叉线中间又有岛纹出现，此纹又恰好横越过太阳线（图 75），表示将有不名誉事件发生，而影响到个人的名誉或地位，婚事也将因此而受到阻碍。

婚姻线向着无名指处上伸，同时尾端又有十字纹出现（图 76），表示其人婚姻因贪财而造成凶险。

婚姻线向下弯，而在其弯曲的部分中，出现十字纹（图 77），表示其配偶将遭遇突然的变故，但不致于死亡。

前文已用一些篇章讲了一些由人们的脸面鱼尾、奸门等处来判断人们婚姻的某些问题，文中曾提到人们的有关情缘、情份、情爱、情恩、情欲等，也分别表现人们的脸面、眼睛、眉毛、嘴巴、耳朵、鼻准、鬓须（或女性腋毛）等部位上，这里就这一系列综合问题，我讲一些决断方法。

■眼 眼为人们思维系统及运作系统之交汇点，凡人们思维系统所激发的心性和智慧及运作系统所激发的精神和体能均汇集于眼，故眼为人们健康智慧个性的缩影，是以眼有“灵魂之窗”之喻。

又眼与父母的遗传关系极大，眼之善者，其父母及自身的健康智慧，个性必善。眼之恶者，上述性质必恶。例如眼正心正，眼善心善，眼恶心恶，眼邪心邪。性格端正之人，眼平正而不斜视，心术不正之人，眼上下左右顾盼不止。

达摩以眼“秀而正”“细而长”、“定而出”、“出而入”、“上下不白”、“视久不脱”、“遇变不毛”“等为准。所“有诸内心听诸外”之理。凡眼符合此准者，其人思维系统与运作系统之结构及性能必优于常人。是以“问贵在眼”，贵人不一定有好耳，但一定有好眼，人若能具备一对好眼，则必扬名而志伸，不为达官定系富贵。

眼睛又与小脑大脑有密切关系，凡变态之眼或有瑕疵之眼，均因小脑之内分泌过或不及所致，故性态容易冲动，而大脑又不能及时下令压抑，因此而发生越轨淫乱之事。

◇眼旁之奸门（即夫妻宫）阔平无纹者，主其人娶妻贤慧美丽。

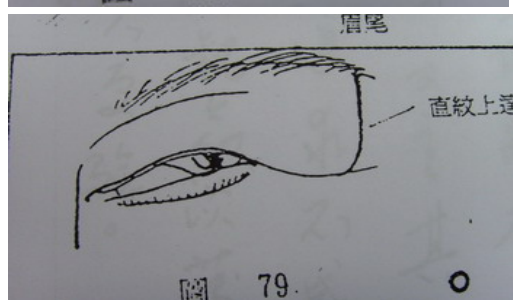
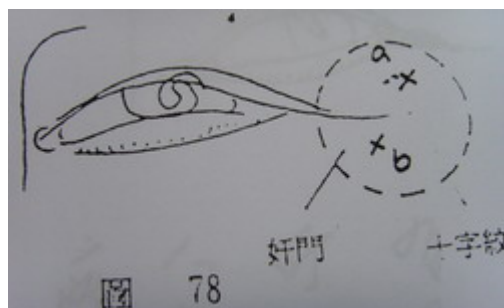
◇眼旁之奸门凹陷者，有可能克妻。

◇眼旁奸门有交叉纹（即十字纹）者，如图 78 之 a、b，则表示其人婚姻不美满且此人性格孤癖，难以接触。

◇眼旁之奸门位尖起者，主其人喜欢娼妓或欢乐场女子，有甚者更愿娶其为妻妾。

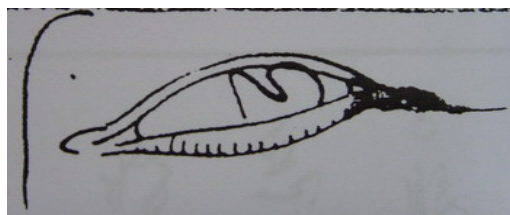
◇眼旁之奸门平满者，主其人子多且贤。

◇眼旁之左边奸门有灰黑之痣或有黑斑，主与妻不利，，如有者主其人婚姻不美满或有外遇。



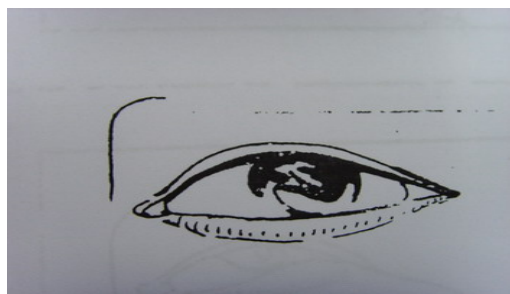
◇眼旁奸门有直纹上达眉毛（图 79）且眼斜视者，主有娶妾之心态。

◇眼角之鱼尾有黑气如上图所示者，主其人应防妻室病灾。



◇眼尾肌肉丰腴，年龄已逾四十岁而仍无鱼尾纹者，主其人好色，且婚姻不美满。

◇眼之下弦无栋（即卧蚕不起）者，主其人子女少缘，又主其人异性缘少，对异性的追求不感兴趣，即使结婚，亦家庭观念淡薄，婚姻生活不美满，无臀之人更验。



◇眼角之鱼尾凹陷、乱纹恶痣、枯干者，主其人婚前恋爱不顺，难早婚。

◇眼角之鱼尾纹过长又下垂者，（图 80）主其婚姻不美满且终日为妻子儿子辛苦操劳。



◇眼角之鱼尾纹及奸门均饱满润泽者，婚后夫妻生活恩爱，同时妻能帮夫。

◇眼角之鱼尾上拂天仓，再奸门平满者主其娶妻后借妻之运开财运。

◇眼角鱼尾纹太多太乱者（图 81），主其人思想复杂精神衰弱，心胸狭窄且好色，为婚姻问题而烦恼。

◇鱼尾下弦有三纹斜向奸门者（图 82），主其人奸诈好色，刑克妻室到老贫穷。

◇眼睛黄、白睛有红筋（图 83），语又结，主其人好色贪淫。

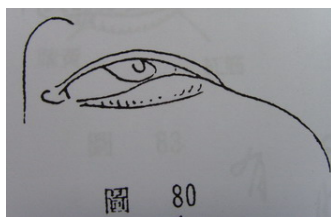


圖 80

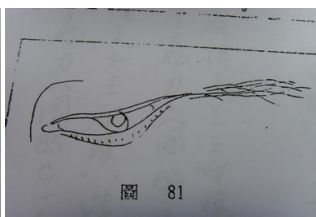


圖 81

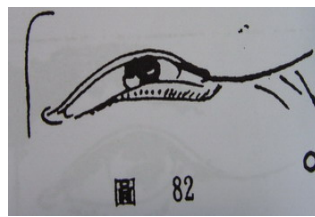


圖 82

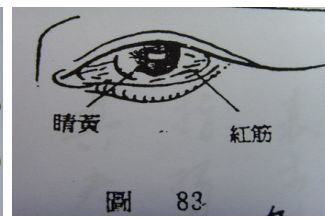


圖 83

◇眼四周浮白者谓之“四白眼”，主其狠毒而孤（图 84 之 a）。

◇眼上边露白者，谓之“上三白眼”，此人无主见而必狠，且暗中藏刀。（图 84 之 b）

◇眼下三白者谓之“下三白眼”，此为有主见，心狠而孤，且明里藏刀（图 85 之 c）。

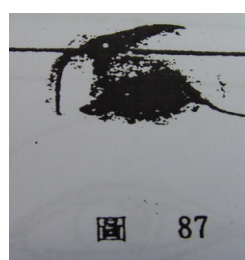
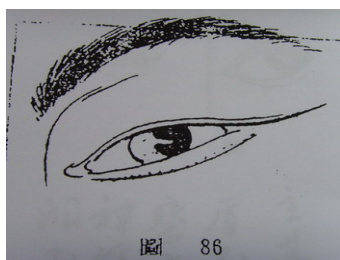
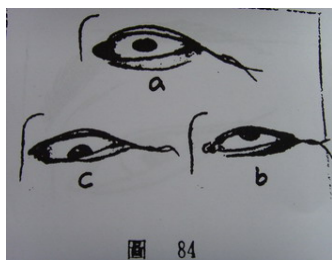
◇眼不哭而汪汪者（图 85）主其人婚姻不好，命苦劳碌，晚年多离异而孤独，或与子女无缘，眉常蹙者更验。

◇女性眼大眼珠黑者，则表示其人好强，但能指挥丈夫，又能帮助其夫。

◇女性眉长目秀，眼神明媚，声音清脆，山根隆起，奸门丰满，双颧隐圆，主其人必配富贵之夫，若再眼睛黑白分明，鼻准丰圆，鼻翼有收，唇红齿白，其人不但配贵夫，生贵子，并自出嫁之日起旺夫相子（图 86）。

◇女性眼神要有三分娇媚（非艳光），但要娇而有感，媚而有态始吉，如是者贵而福。

◇女性眼小再神浊者（图 87），主其人心胸狭窄，一生贫贱，难享夫福子福。



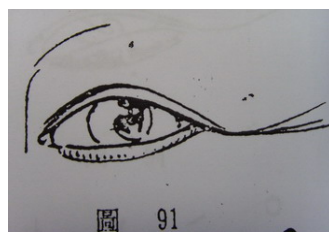
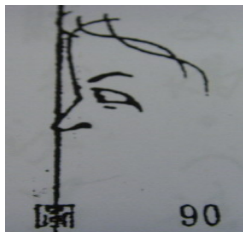
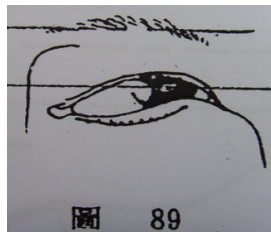
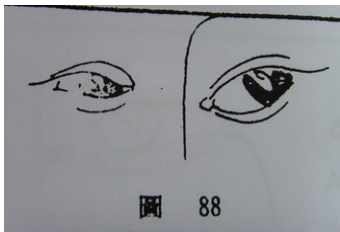
◇女性眼睛明显一大一小者（图 88），主其人心情矛盾不服输，善察言观色，有神经质倾向，婚姻不美满。

◇女性鱼尾纹垂下者（图 89），主其人对异性之勾引力及蛊惑力均强，作风不正，婚姻不好。

◇女性眼尾垂下再加额高者，主其人夫妻克离一嫁再嫁。（见图 90）

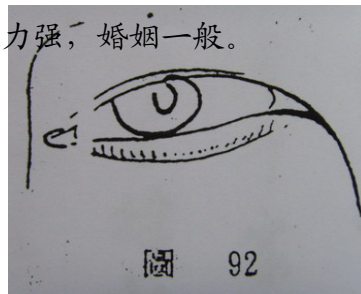
◇女性鱼尾纹多再眼大又有双波者（图 91），主其人易有婚外情。

◇女性眼尾及鱼尾纹均过长又垂下者（图 92），主其人背夫偷情。



◇女性眼尾上翘者（图 93），其人主观意识强，对丈夫约束力强，婚姻一般。

◇女性奸门过宽者，（超过三指宽），主其人夫缘屡变，婚姻不美满。（注：此为女性小脑分泌男性荷尔蒙过多之征，主其人个性男性化，事业观念重于家庭观念，同时贞操观念淡薄，故影响其婚姻。

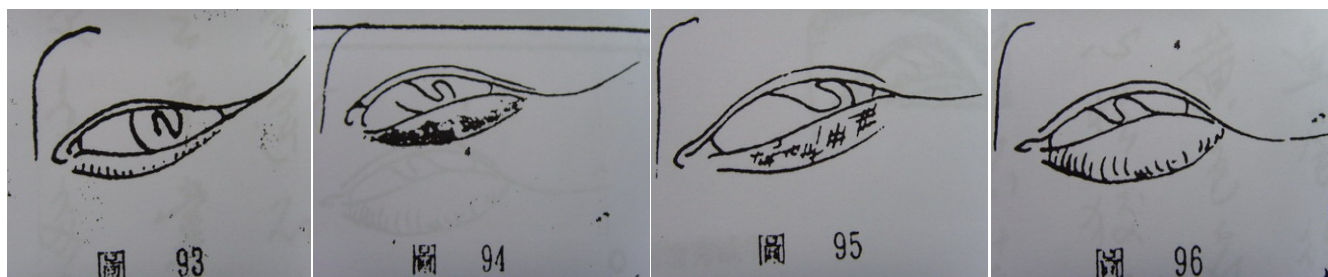


◇女性眼下泪莹一带青黑色汇集者（图 94），主其人贪淫好色。色深黑者，则主淫荡，当然其家运不佳。如果其人之手掌再软绵无骨，更是多有红杏出墙之风流事。

◇女性眼下有罗网纹者（图 95），主其人有离异再嫁之相。

◇女性眼斜视、上视、下视、偷视者，主其人心性欠仁厚，贪婪无厌，喜存私房钱，同时欠贞操观念，仍孤独之相。

◇女性眼下卧蚕（即下弦）肉堆者（图 96），主其人异性缘重，性欲强。卧蚕平满而肉实者，性欲正常。卧蚕深凹血枯者，主其性冷淡（图 97）。

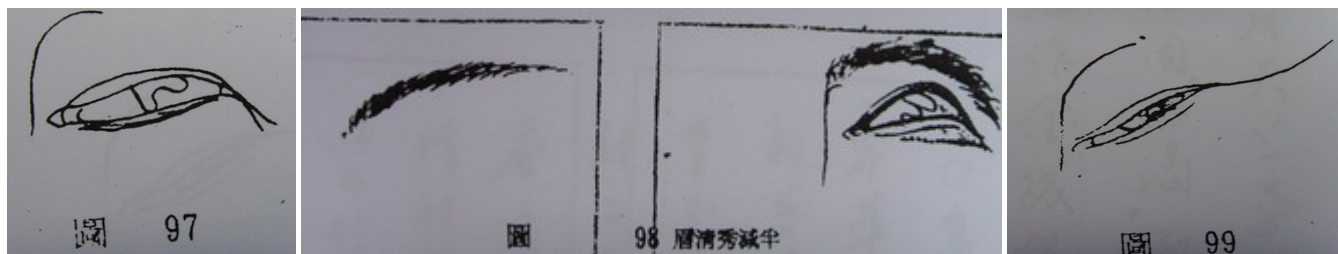


◇女性眼形呈三角者，主其人性阴沉，心机多，虽富贵，亦主夫妻不睦，非离即克，乃孤独之相。眉毛也随着眼三角而走者，则此性更甚，若眉毛清秀且不随其形而走者，则当减半论之（图 98）。

◇女性有眯缝眼，再加鱼尾纹长，眼珠带黄色者（图 99），主其人心性狡猾贪淫，如果眉不盖目，主其人有离异之相，仅有眯缝眼者主奸诈。

■鼻 鼻为肺之灵苗，鼻之通塞，可知肺之虚实。鼻准与鼻翼又与消化系统相联属，亦与肾水生殖系统相联系。如鼻准扁平者，主其人脾脏与生殖系统先天发育不良，以五行来说，乃是不藏水之相格，主其人欠缺生财之道，缺少理财之方。鼻翼过小或有痣或鼻孔仰露者，主其人先天之肠胃系统及男性睾丸膀胱、女性卵巢膀胱发育不良或后天上述内脏发生病变。以五行来说亦为是不藏水之相格，因“是渴”而影响其人之个性变为“即兴”，进而影响其人在作金钱投资及金钱之花用上缺乏周全之计划，而多即兴之作，一生事业败多成少，劳多获少，其人焉能积聚大财！

鼻又可为“夫星”亦为“妻星”，鼻之相理无缺陷瑕疵者，男可娶得贤慧又优美之妻，女可嫁得有成就又英俊之夫。

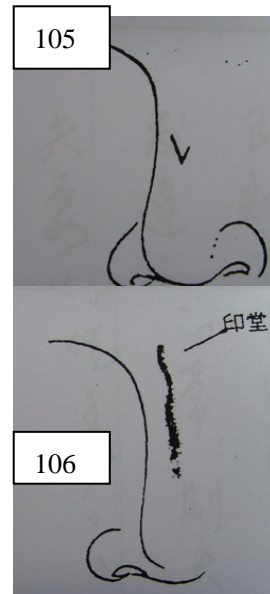
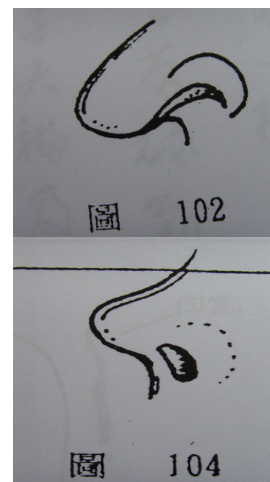
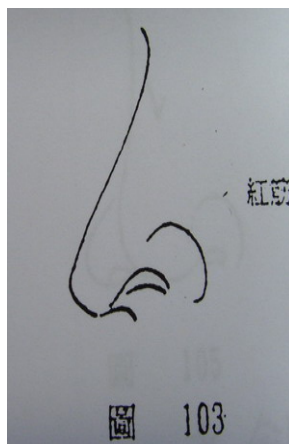
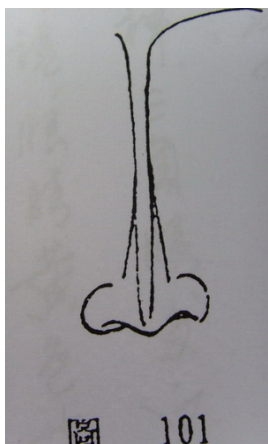
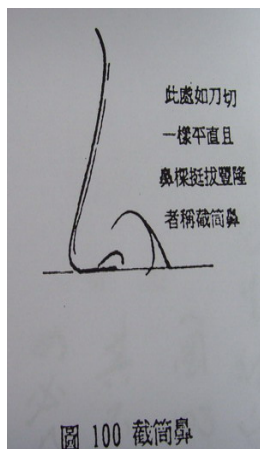


◇鼻直如截筒（见 100），丰隆润泽，准头圆满，鼻子不仰不露，兰台廷尉相辅相应，上下贯通有气再加天仓奸门饱满，两颧圆耸者，主其人男可娶得貌美贤妻，女可嫁得富贵之夫。

◇鼻直而肉薄露骨者，谓之“剑鼻”（图 101），主其人不论男女均对配偶不利，老时孤寒。

◇鼻之准头前端及鼻中隔内收者谓之回回鼻(图 102), 不论男女均好色, 迟婚且不美满。

◇鼻翼生红白筋者(图 103), 主其不论男女必好洒色。



◇女性鼻孔大再加鼻孔仰露(图 104), 主其人嫉妒心重, 醋劲也大, 喜为自己存私房钱, 然个性即兴, 使用金钱常打破预算, 故实难聚大财尔。

◇女性鼻之山根高阔者, 谓之“女有丈夫相”, 再加露睛、露神、三角眼、多白眼、斜视、偷视、眼睛黄色等任何一项相理缺陷瑕疵者, 主其婚姻不美满, 非离即克。

◇女性鼻之年寿部位有横斜纹或钩纹者谓之“带刹”, 主其人克夫(图 105)。

◇女性鼻年寿骨像“剑脊”一样凸起, 主其人一生劳碌到老, 欺夫, 难享夫福及子女福, 婚姻欠美满。

◇女性鼻之年寿有赤脉, 上侵印堂(图 106), 注意其夫有意外之灾。

■眉 藏精于骨, 现精于眉。

精者, 精华也, 或谓之精神, 一般说来男性眉毛浓眉棱骨又起的人, 骨髓内的精华也多。眉毛看个性, 鼻子看健康, 此断语也甚有理。

眉毛又为“妻子财帛宫”, 它与人之肝及小脑相连, 属肝好之人眉毛必聚, 必弯下, 必过目, 是以个性优良, 个性优良则事业有成, 事业有成财富则聚。同样道理, 小脑发达之人内分泌正常, 内分泌正常, 则夫妻生活美满, 夫妻生活美满, 则子女多而优秀。

眉有八项条件方为上乘, 一要退印(即眉头相距两指以上宽度); 二要居额(即眉毛要长在棱骨上); 三要毛顺(即铺陈有征, 浓中细发); 四要过目(即眉尾要长过眼目); 五要尾聚(即眉尾不可散乱); 六要有彩(即眉毛有亮光, 眉肉有翠润或白润之色)。七要有扬(即自眉头至眉身三分之二处略略白上再缓缓下弯; 八要根根见肉(即眉毛虽浓, 但不可浓如泼

墨)。

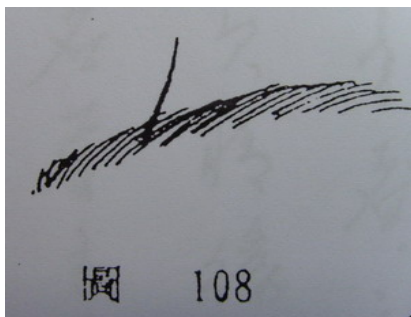
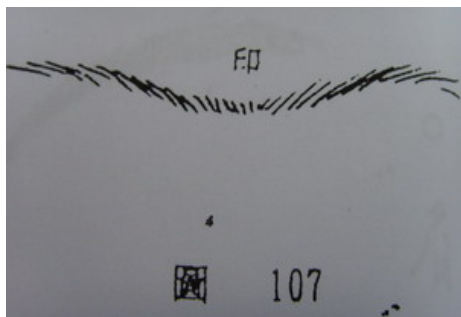
如是者相学上称为龙眉，若面相上其他部位再配合得当，则主其人必大有成就，诚大富大贵之相格也。

◇眉锁印者（图 107），心胸狭窄，婚姻多不美满，且得子较晚。

◇眉之前半截如长出单独一根竖生之长眉者，谓之“眉毛带剑”（图 108），由生长此剑毛之日起，运程不顺或对家人不利，应立即将此剑毛拔去，可缓解其凶。年过六旬眉中忽生一垂直于面之长毛，谓之“坠毛”，此乃扒灰之征兆。

◇眉清目秀，眉毛弯下，印堂宽平，山根又丰隆者（图 109），主其人夫妻恩爱，婚姻美满，子女聪秀。

◇眉毛为妻子财帛之宫，眉虽过目，但眉毛不秀不聚，如是者，主其人虽有妻缘子缘，但欠情缘，虽有财缘但欠大财之缘。若眉毛秀而聚（图 110），则其人有情缘，即桃花之缘，也有大财之缘。



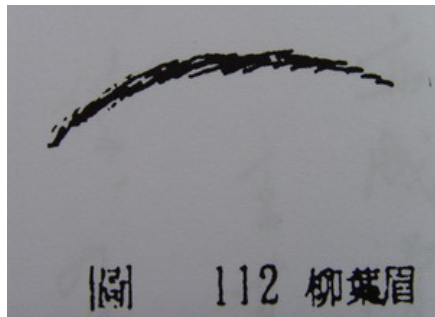
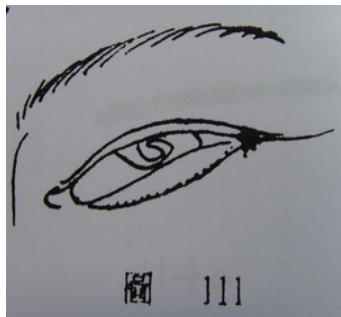
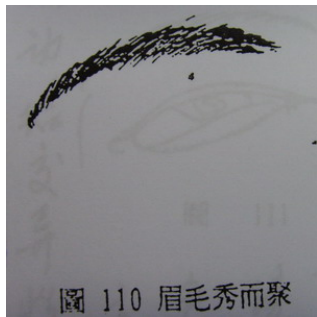
◇眉尾长入奸门且又压住奸门者，主其人事业不顺，婚姻也不美满。

◇眉尾奸门丰隆平阔，且鱼尾纹不乱，双颧饱满者，主其人可得妻财之助或娶妻贤能，助夫经营有成。

◇眉尾、眼尾、上眼泡一带出现桃红色气色者（图 111），主其人异性缘动，结交异性朋友顺利如愿。

◇女性眉毛形佳，主其人能配贤能有成之夫。如眉形恶又眉乱而杂者，主其女必嫁无能之夫或主婚姻不美满。

◇女性之眉纤细如柳条状者（又名春心眉），主其人个性聪明感情丰富，有艺术眼光（见 112 图）。



◇女性若生有一双桃花眼再有一副春心眉（图 113），则定淫荡，婚姻也必不好。

◇女性眉形一字（图 114a），再加头发生来卷曲，鼻梁起节，又颧骨露者，主其人多刑克丈夫。

◇女性之眉粗浓又紧蹙而垂缩者谓之“眉寒”，主其人孤独刑克之相，即不一嫁再嫁亦难享丈夫子女之福（114c）。

◇女性眉毛似侵油，而亦成滑艳之色者，主其人丈夫运程欠佳，有志难伸。

◇女性眉头之毛浓，眉尾之毛稀疏者，主其人性急，感情胜过理智，婚后往往忽略丈夫，容易导致丈夫外遇，多嫁市井之民。

◇女性眉头斜上指向中正、司空之位者（图 114b），主其人个性不良，有偶发性之忘我症，因而具有毒夫杀妾之心理倾向。

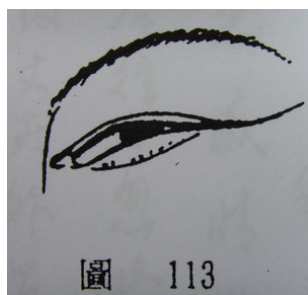
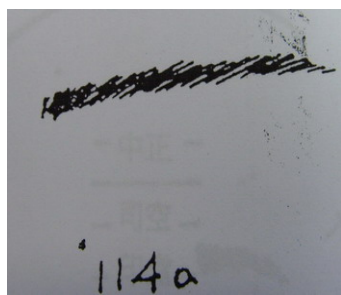


圖 113



114a



圖 114c

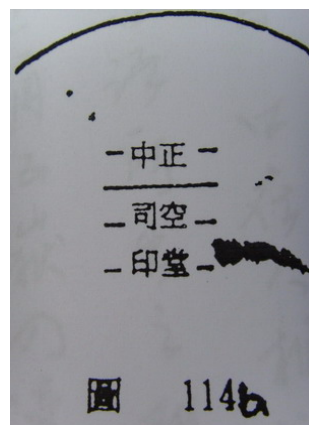


圖 114b

◇女性眉低压眼，再眉毛又乱者，主其人克夫刑子，难配有成就之夫，一生贫困，并不善持家。

◇女性眉毛过于生高，或竖生、逆生、或眉毛过长且向下垂弯者均主其人个性乖张，婚姻不美满，非离即克，同时好淫。

◇女性之眉毛过于生高，再加颧也生高过眼者，主其人个性偏执之至，有造成丈夫犯法之可能。

■嘴 口在人相学中又称为“出纳官”，顾名思义，口乃系言语所出之门，饮食所纳之处。口又象大海“容纳百川，上通五岳入渍，下通洞体百谷，接纳万物饮食，以济五脏之造化。又因口司言语之门，故为祸福之柄，是非之所会也。

口除了与心脏有联属关系外，口（含唇）又与内脏器官有密不可分的关系，如上唇与大肠及生殖泌尿系统相联属，下唇与消导系统相联属，上下唇之内缘则与肝胆相联属，口四周之棱线则与脾脏相联属，口内的牙齿则与骨骼相联属，牙龈则与肾脏及内分泌系统相联属，口内之舌亦与心脏相联属，口内之喉管则与呼吸系统相联属。凡唇之厚、薄、大、小、尖、垂、揭、缩、扁、平、歪、陷及唇色之美恶等均与以上各系统之器官的先天结构和后天机能密切相关，进而影响人的生理健康及心理意识状态。

◇口之上唇包下唇者（图 115）谓之雷公嘴，好说是非，子女多，终生劳苦。



◇口在闭合状态下成弯弓型者，谓之“仰月弯弓口”，主其人意志坚定，工作认真，生活规律，很懂得调剂身心，若口在闭合状态下成弯弓向上弯（图 116），则表示其人对爱情专一，向下弯则不懂得调剂身心，且对异性不专一。

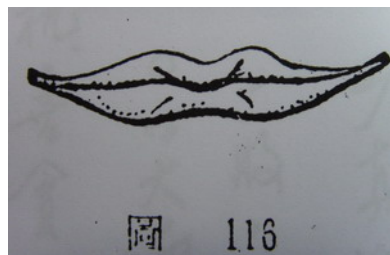


圖 116

◇口水在睡觉时外流者谓之“液漕”，七十岁以上有者主高寿，中年有者不善（图 117）。

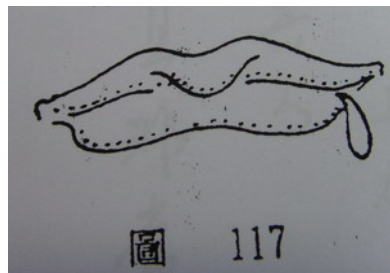


圖 117

◇口大唇厚者（图 118），重情欲，性欲颇强。

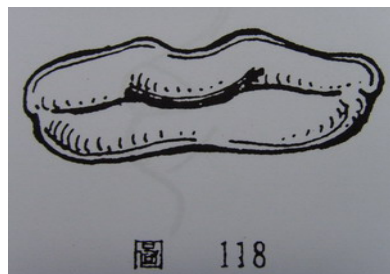


圖 118

◇口大唇薄者，主其人多自私自利，花言巧语，缺少真诚，个性冷漠，婚姻一般。

◇口大面小者，其人性喜投机，喜贪便宜，好吹牛皮。

◇口说话时含糊不清（口结），再加白睛呈现红丝头发又自然卷曲者，主其人很能骗取女孩子的欢心，且非常好色，实为骗女孩子感情的骗子。



圖 119

◇女性有“吹火嘴”者（图 119），心性较好色而缺少妇德，怀孕力强，婚姻不好且倒夫运。

◇女性口大无收，再加手骨粗大又面长（马面）者，主其多嫁多离。

◇女性口大无收，再加额窄者，主其人拖累夫运。

◇女性口大，再加唇厚，又眉粗者，主其人个性男性化，性淫苟急，任性偏执，生性懒散，先富后贫，克夫且婚姻不美满。若再口角松弛下坠者，则贞操观念淡薄。

◇女性唇掀龈露，再加无腮者，主其人淫贱，婚姻不美满。

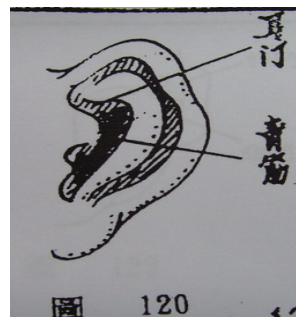
◇女性唇无人，目动者，主其人有神经质，婚姻不美满。

■ 耳

先贤曰：“富贵之人不一定有好耳，但一定有好眼，贫贱之人不一定有好耳，但一定无好眼。然耳实为面之关锁，为福星，试观一个有大成就大收获的人。如果耳朵相理好，不但幼年少年时期生活优裕又深享亲情，其一生之成就与收获亦来得自然轻松而不必刻意强求，同时一生享福安逸到老。反之，耳朵相理差，即使一生有大成就大收获，得来也非

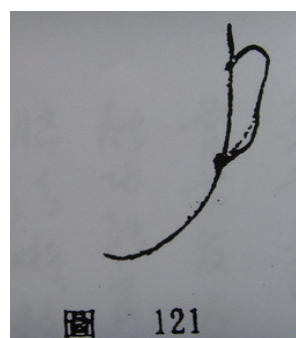
常勉强不易，即使不出生入死，也必倍尝艰辛困苦，历尽凶险危难而后始抵于成，同时一生劳劳碌碌死而后已。

耳又系人身体内部器官的缩影，从耳的长相和气色，可以清楚地反映人们先天内部器官的发育优良与否，以及后天的健康情况如耳垂部位与脑组织神经系统、内分泌及眼睛等内部器官组织相联属。中耳部位与心、肺、肝、胆、脾、肾、胃、大小肠等内部器官组织相联属。上耳部位与生殖系统、泌尿系统等内部器官组织相联属。外耳幅及内耳廓与脊髓胸腔颈项腰腹及四肢等内部器官组织相联属，整双耳朵并布满各种微血管及神经组织。因此耳当然对人一生的健康智慧个性及事业婚姻等至关重要。



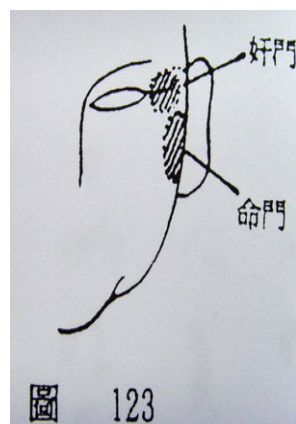
◇耳门有青筋者（图 120），主其人神经衰弱，脾气暴躁或妻有病，房事不协调，婚姻一般不好。

◇耳色白过于面（图 121），再加鼻之气色亦黄润者，其夫定是好色之徒。



◇耳一大一小且两耳形状也明显不一样，如一耳大而垂方圆，一耳小且垂尖，如（图 122）所示，则表示其人和自己父母情感一般，婚姻不好必有二婚或一明一暗。

◇耳旁之“命门”（图 123），无鬓毛者，主其人冷漠阴毒，自私自利，夫妻感情定疏并受妻累。鬓毛长至耳垂者，主其人感情用事，中年败业并好淫，但眉浓须也浓称为“三浓”格者不忌，且主其人中年事业好。鬓毛乱生至面颊者，称为“野狐鬓”，如是者，其人个性狡猾而多猜疑心。



◇耳垂发达之人其耳后根灵骨（即灵汤骨）及后颈柱阳骨亦发达，象征其小脑及肾机能功能良好，主其人乐观进取，头脑清晰，精神焕发，健康长寿。反之耳垂细小之人，内分泌系统欠发达，主其人多愁思烦恼，难得健康长寿。

◇女性耳薄再加鼻高、胸凸、嘴翘、汗臭者主其人贫而贱，难嫁贵夫甚或克夫。

◇女性耳垂朝脑后者，主其人婚姻不美满，即使不离婚，亦难享夫福，无婚姻乐趣可言。同时主其人小脑发育畸形，内分泌不好，个性上亦有孤独心态。

◇女性耳有垂珠者，主其人性格明朗，感受良好，易为男性所爱。

乃婚姻专题的论录，望各位细心研究并实践之。

更多精品易学资料到易学藏经阁网下载：<http://cjge.ys168.com>