

# 目 錄

連戰先生題字	
黃尊秋先生題字	
宋楚瑜先生題字	
簡明景先生題字	
林柏榕先生題字	
林源朗先生題字	
李穀摩先生題字	
林源朗先生序	
黃宗輝先生序	
自 序	

## 一、成果篇

顧問指導 .....	14
系列講座 .....	19
研習活動 .....	21
戶外實証 .....	26
景觀格局展實況 .....	30

## 二、格局篇

展出感言 .....	32
驀然回首 .....	33
萬家燈火 .....	34
群龍搶珠 .....	36
龍形風化 .....	38
1. 旺神宅第 .....	40
2. 神明發爐 .....	42
3. 龍穴砂水 .....	44
4. 案台豐障 .....	46
5. 辦公格局 .....	48
6. 對稱格局 .....	50
7. 合院煞 .....	52
8. 阻擋曜煞 .....	54

9. 水神反彈 .....	56
10. 石敢當 .....	58
11. 纏—纏蔓籐 .....	60
12. 鎮—鎮歲方 .....	62
13. 磁—亂磁波 .....	64
14. 沖—沖廟煞 .....	66
15. 拖—拖虎尾 .....	68
16. 射—射屋脊 .....	70
17. 對—對尸橋 .....	72
18. 穢—養雞場 .....	74
19. 敗—頹敗局 .....	76
20. 破—臨崖坑 .....	78
21. 煞—曜煞位 .....	80
22. 孤—孤絕宅 .....	82
23. 陰—陰濕地 .....	84
24. 噪—噪音煞 .....	86
25. 棺木煞 .....	88
26. 蓋棺煞 .....	90
27. 孤寡煞 .....	92
28. 角射煞 .....	94
29. 天斬煞 .....	96
30. 穿心煞 .....	98
31. 無情煞 .....	100
32. 反弓煞 .....	102
33. 丁字煞 .....	104
34. 亂流煞 .....	106
35. 道路煞 .....	108
36. 建地煞 .....	110
37. 龍虎煞 .....	112
38. 鬼門煞 .....	114
39. 陰氣煞 .....	116

40. 壓力煞 .....	118
41. 探頭煞 .....	120
42. 字型煞 .....	122
43. 血漏煞 .....	124
44. 生物煞 .....	126
45. 口舌煞 .....	128
46. 桃花煞 .....	130
47. 虎口煞 .....	132
48. 淋頭煞 .....	134
49. 梯旋煞 .....	136
50. 屋刀煞 .....	138
51. 困山煞 .....	140
52. 火星煞 .....	142
53. 火型煞 .....	144
54. 龍虎反背 .....	146
55. 欄棚官符 .....	148
56. 凹陷煞 .....	150
57. 凸露煞 .....	152
58. 動土煞 .....	154
59. 白虎探頭 .....	156
60. 推車屋 .....	158
61. 背布袋 .....	160
62. 直衝室 .....	162
63. 品型屋 .....	164
64. 掃帚屋 .....	166
65. 抬轎屋 .....	168
66. 閉氣屋 .....	170
67. 中凶屋 .....	172
68. 高低屋 .....	174
69. 水路屋 .....	176
70. 寒肩屋 .....	178

71. 龜頭午 .....	180
72. 娥眉水 .....	182
73. 半拆屋 .....	184
74. 破財屋 .....	186
75. 剪刀屋 .....	188
76. 枯井煞 .....	190
77. 神位煞 .....	192
78. 門位煞 .....	194
79. 崩陷煞 .....	196
80. 地板煞 .....	198
81. 陽宅探 .....	200
82. 巷尾煞 .....	202
83. 靈媒煞 .....	204
84. 節氣煞 .....	206
85. 天井煞 .....	208
86. 橋箭煞 .....	210
87. 八字屋 .....	212
88. 牌樓煞 .....	214
89. 刀片煞 .....	216
90. 流路煞 .....	218
91. 機關煞 .....	220
92. 撞胸煞 .....	222
93. 天橋箭 .....	224
94. 尸地煞 .....	226
95. 不祥煞 .....	228
96. 夢遊厝 .....	230
97. 凶波震宅 .....	232
98. 神位四空 .....	234
99. 學校黃泉煞 .....	236
100. 陽宅靈符鎮 .....	238



# 展出感言

■照片圖 □平面圖



一、攝影地點：台南縣 後壁鄉

二、攝影動機：美不美，鄉中水；親不親，故鄉人。

我們至少也該發出微弱可聞的聲音，給這個無以名之的風水學術，作一無可奈何的註腳，才對得起萬里江河，對得起千年的祖宗魂魄，也才對得起歷百練，有金石聲的中國文化。

# 驀然回首

## ～ 居家環境景觀格局展感言 ～

『暮春三月，江南草長，雜花生樹，群鶯亂飛。  
此時，撫弦登埤，豈不愴恨？』

展讀先賢詩句，看故鄉煙雨斷續，這是我們居住的地方。

居家環境，是與我們日常生活最有關係的空間，多少古聖先賢投入畢生精力來研究它，目的都在趨吉避凶，使我們人生更吉利。但在探討的過程中，「陽宅學」到底被視為是一種道？一種術？是一種科學？還是一種學術？還是迷信乎？鑑於此，便有一股提出實地考證案例，讓大家對「陽宅學重新詮釋」尋一可資見證註腳的衝動，「為陽宅學立個紀念碑吧」！小時候，見山是山，見水是水；長大後，見山不是山，見水不是水；到如今，見山又是山，見水又是水啊。書盡萬卷，路行萬里，方能胸藏丘壑，筆生煙雲，「陽宅學」的研究亦然，理論融會之後，再追求實際鑑定印證，觀摩何處是吉？何處是凶？這項有意義的工作，是值得我們付出心力的。

如今，能夠趕著將「居家環境景觀格局」成功地展出，我們該感謝的實在太多，于玲、李灶、富連的意見提供，臺灣省陽宅教育協會學員們的熬夜搜證，各縣市文化中心展覽場地的提供，這些人，我特別向您們深深地致謝。

# 萬家燈火

■ 照片圖    □ 平面圖



一、攝影地點：城市小鎮

二、攝影動機：每當華燈初上，站在高崗向下一望，萬家燈火，房宅林立，有的榮華富貴，有的窮困檻樓，除了個人智慧與勤奮之外，難道沒有其他存在因素？基於此，我們就興起了應重新研究，與我們關係這麼密切的方位空間學術，於是展。

# 「陽宅學」可視為一門學科

篩出迷信因子，實證合乎科學，為先賢心血再下註腳。

## 一、內容

廣言之：舉凡人類一舉手一投足的行為規範，都是陽宅學術的範圍。

深言之：個人居住宅第所表現出來的象意，及居住宅第每年流運的吉凶應驗，是我們研究實證的核心。

## 二、吉凶

### 1. 靜態的方位應驗：

包括房子住後的身體好壞反應，個性調適傾向，事業財運前途，子女讀書功名等。

### 2. 動態的節氣吉凶：

包括房子每年運程的變化預防、房子的修造、動土、搬家宜忌等。

## 三、應用

好的運勢配合好的宅第，就是人生成功的轉捩點，好的運勢配合壞的宅第，想衝刺奮鬥也無法成功。

## 四、態度

「陽宅學」今日的看法，應把它視為一門新學科，有志於此學者，應融合學理、術法之偏，不墨守成規，刻舟求劍、死抱口訣。

我們以純潔宗教朝聖者的心情，齋戒沐浴後，赤著腳走向遙遠開進萬朵雲彩的聖地去參拜，這種推動「陽宅學」的操縵，你們瞭解嗎？

## 群 龍 搶 珠

■ 照片圖    □ 平面圖



一、攝影地點：南投縣日月潭 光華島

二、攝影動機：日月潭是本省最大的湖，徜徉在群峰之間，海拔約 720-780 公尺之間，面積 5.4 平方公里，湖面中央有高 745 公尺之光華島分界，西南方是外形細長的「月潭」，而以不規則菱形的「日潭」為主體，其周圍上下的山峰都有結穴，光華島在潭中，四方山脈若群龍搶珠，池水不涸，如龍之血，生生不息，造化天成。



龍行龍止易爲窺，龍若行時山水飛；

此處渾如人坐臥，山環水抱兩相宜。

自古來堪輿學術博大精深，所謂浩翰河川，千變萬化，常言也道：「形勢天成，怎囿時師方位，慈母心田，全憑陰陽造就。」每一個人無不例外的，後天的努力加上先天的福蔭，才能發揮人性的極致，作者在介紹景觀格局之餘，先對天地靈氣推薦介紹一番，讓讀者對堪輿能有更深一層的體認。

台灣省三千公尺以上的高峰，多數集結於南投縣，南投又是唯一的內陸縣，境內被濁水溪主流劃分爲南北二大部分，南區是玉山山脈來龍，北區是中央山脈來龍，在烏溪以南，濁水溪以北之間成形，以南湖大山爲遠祖山，北境內自合歡山放龍由西南向而下，主脈成爲烏溪上游及濁水溪的分水鎮，到日月潭分出頭社、水里、復起集集大山，左脈經中寮、仙風嶺至名間鄉萬丹山結，餘氣出平洋地，沖出八卦丘陵地。

日月潭徜徉在群峰間，面積約五平方公里左右，湖面以光華島分界，形成日潭、月潭，湖水大多從濁水溪上游引進，其周圍都有結穴，附近盆地群中，包括魚池盆地、貓蘭盆地、頭社盆地、銃櫃盆地，及日月潭盆地本身，光華島有如龍珠，四方山脈若群龍搶珠，林洋港院長的祖墳，就是在魚池鄉頭社村的第九公墓上，正好處於頭社盆地，其來龍星體活動矯捷，穴法清楚，下關有力，明堂平正，且砂手好像梧桐葉層層護衛，有雙送雙迎之勢，前案豁達，四獸有情，祖墓龍氣譬如有福之人，上承祖宗餘澤，下得奴僕侍奉，悠然有福，且康寧悠久。

## 龍形風化

■ 照片圖    □ 平面圖



一、攝影地點：南投縣魚池鄉頭社村林氏祖墳

二、攝影動機：林洋港兄弟祖墳，得龍形風化的穴場，是風水地理上的異象，南投縣長林源朗說：「福人居福地」這句話深合哲理，一位服千萬人之務的長者，除了巒頭理氣的護持，後天的努力和修養也應是主因。

福龍賴有祖宗好，左右周圍輳集來；

體勢縱非真正結，盤桓安靜亦堪裁。

林洋港兄弟的祖墳得到這種穴場，加上五色土質餘氣，墓碑上出現龍形風化，遠望是從左邊開始風化，這是四季變化的一種異象，不過該景氣相當難得一見，以堪輿學上來說，這種風水對後世子孫有庇蔭之作用，尤其是奇數房，像大房、三房、五房的子孫，且被庇蔭到的子孫應該要出來為民服務較好。林洋港是家中老大，又過繼給伯父，即為家族中的大房，現任南投縣長林源朗（林洋港之弟）是三房，兩人果然都出任官職，為百姓服務。

記得在八十一年初南投縣婦女大學景觀格局展開幕時，南投縣長林源朗說過這麼一句話：「福人居福地。」，這句話深合哲理，也合乎堪輿學理論，一位厚德載福、慈悲和氣的長者，在冥冥中配合天地陰陽易理的推動，當然就能應驗「服千萬人之務，造千萬人之福」的格局，我們一方面觀賞考證明潭風貌，及林氏祖墳龍形風化奇觀之餘，一方面當感嘆自然界的巧妙安排，也深覺人類後天的努力和修養是相輔相成的。



## 研究主題：(1)旺神宅第

■ 照片圖    □ 平面圖



### 一、基本資料：

1.宅址：雲林縣 斗六市 萬年路

2.宅主：姓名 蕭健弘 君，性別 男 年次：29 年 月。

(宅主以男主人，或真正負責家中經濟權之家長為主要關鍵。)

3.時間： 80 年 3 月。備註：

#### 4. 補充資料：

本圖乃藉勘定宅第之時攝得，拜拜或皈依並不限定宗教種類，唯膜拜處所應清幽、靜肅、整潔、祥和，才能使我們在物質社會競爭之餘，得偷閒修持，使慾望之心平靜調和。

## 二、研究心得：

### 1. 宅主現況分析

宅主因陽宅格局錯誤，發生車禍，手受傷，屬意外宅第，但鑑定後，因本宅安神正確為旺神宅第，能獲高靈護持，故危機以大化小。

### 2. 問題癥結透視

家中神桌靈位，是我們傳統習俗的重要部份，虔誠膜拜之下，到底是拜神佛？還是拜魔君？實在應慎重其事，否則安神之後家運反而難開創，身體難以健康。

### 3. 陽宅鑑定報告

高靈聖潔的靈波，經過法師純正念力催動，到自己宅中來護佑我們，是真正的安神吉祥法。

### 4. 調整因應方法

正確。

### 5. 期效觀察記錄

我們鑑定本陽宅之時，如僅照格局結構來看是會有嚴重的破財、意外的，但是因為宅主奉神虔誠，行事重陰德理念，所以得高靈護佑把危機以大化小了。

## 三、綜合評論：

靈魂學是新的學術。

曾經觀察很多安神錯誤的家中，因為長期受了怨魂哀靈的雜亂頻率干擾，宅中普遍存在著精神不安現象，如易怒、易嫉、易疑、心悸、歇斯底里等等，都必須重新把神位整頓開光點眼，並指導其正確膜拜法，不好的現象才能解除，宅內才能平安健康。

## 研究主題：(2)神明發爐

■ 照片圖    □ 平面圖



### 一、基本資料：

1.宅址：彰化縣 花壇鄉

2.宅主：姓名 李 灶 君，性別 男 年次： 29 年 月。

(宅主以男主人，或真正負責家中經濟權之家長為主要關鍵。)

3.時間： 80 年 12 月。備註：

#### 4.補充資料：

自宅供奉的神明爐突然發爐，此神爐曾在七十九年重新開光點眼過，迄今發爐過三次，神明爐發爐應驗吉利。

## 二、研究心得：

### 1. 宅主現況分析

八十年十一月初，配偶作惡夢，經勘查宅主流運，發現有災難，果然在十一月車禍三次。

### 2. 問題癥結透視

配偶惡夢應驗，從流運中也知悉有難，故曾經以密法加持解厄。

### 3. 陽宅鑑定報告

宅主在十一、十二月有車關，十一月卅日密法再度加持化解凶難，此時眾佛聚會護佑，宅中神爐因眾佛降臨，能量太高，突告發爐。

### 4. 調整因應方法

神明爐發爐，應速買水果虔誠感激，化解凶災，祖先爐發爐，如宅中又有生病家屬或老人家，應速謀化凶之道，以解危機。

### 5. 期效觀察記錄

李灶君在八十年十一月車關，經過事先修法化解，雖也曾三次擦撞，但已大事化為最小，虛驚一場，安然渡過。

## 三、綜合評論：

發爐，是人類與神靈溝通方式之一，本會另一學員曾倉杰也親自體驗此種情況，曾兄在其母死前一星期內，祖先爐連續發爐三、四次，發爐地點是在竹山鎮雲林里下橫街一二五號老家，曾云：在其母死後「頭七」時，兄弟因法事方式，意見不合而吵架，靈桌前的香爐，突然發爐，實屬罕事。

發爐，是從香爐中心地帶橫向燃燒，無形的能量，能讓香枝起火，又橫向燃燒，實在令人同感靈魂不滅的定律。八十一年五月十一日中和市自強保齡球館三樓火場，找到十九具屍體，但在下午一時三十分，在中和消防隊車庫旁祭拜亡魂時，也「發爐」，之後才又找到第二十具屍體。



## 研究主題：(3)龍穴砂水

■ 照片圖    □ 平面圖



### 一、基本資料：

1.宅址：苗栗縣 南庄鄉

2.宅主：姓名 明 正 君，性別 男 年次： 年 月。

(宅主以男主人，或真正負責家中經濟權之家長為主要關鍵。)

3.時間： 80 年 11 月。備註：

#### 4. 補充資料：

此宅第主人號明正，祖居南庄，歷代皆有才子。

本主題在觀測其背有靠，左右有衛、平台整齊、交通方便，

甚合陽宅學優秀的自然景觀與人文景觀。

## 二、研究心得：

### 1. 宅主現況分析

宅主號明正，兄弟三房，排行老大，任職公務員，但三子皆大學畢業，祖居此地，三代同堂，健康長壽。

### 2. 問題癥結透視

觀穴形，先看水口，是否有關鎖方為結地要訣，次觀來龍之走勢，再觀察山之立向，其次是砂手的配合，水局的吉凶，綜論有情與否。

### 3. 陽宅鑑定報告

此宅第謂「長老坐禪」穴。

形如長老坐禪形，穴在袈裟環上裁；

前有一山來作案，兒孫富貴踏金階。

### 4. 調整因應方法

正確。

### 5. 期效觀察記錄

凡穴場必背有靠，前有案，左右砂手環抱，蓋來龍砂手和穴星本合乎自然，台灣苗栗縣一帶大小山很多，穴星易見，雖形態嫌小，如有福者能得穴，也算福地。

## 三、綜合評論：

堪輿先生以地脈之行止起伏，名曰「龍」，有福之人，上承祖宗餘澤，下得奴僕侍奉，悠悠然而坐享其福，又曰「福龍」，故福龍首要祖宗尊貴，尤須左右四圍有帳有護，會庫旗鼓，貴器侍衛，體勢雖非正結，但亦能自成小康局面。

故福龍融結成穴，主富貴康寧，發福悠久。

## 研究主題：(4)案台疊障

■ 照片圖    □ 平面圖



### 一、基本資料：

1.宅址： 南投縣 名間鄉

2.宅主：姓名 君，性別 年次： 年 月。

(宅主以男主人，或真正負責家中經濟權之家長為主要關鍵。)

3.時間： 80 年 11 月。備註：

#### 4.補充資料：

本圖是名間鄉受天宮前景，此景主要在觀察龍虎砂手交

錯重疊形狀。

## 二、研究心得：

### 1. 宅主現況分析

面前有案值千金，遠喜齊眉近應心；

案若不來為曠蕩，中房破財禍相侵。

受天宮香火鼎盛，乃應「面前有案值千金」一語。

### 2. 問題癥結透視

所謂案山，即穴前之山是也。遠而高者名「朝山」，近而小者曰「案山」。案山之用，內以收龍穴之氣，外以擋沖射之水；況穴前有案，則明堂無散氣之弊，穴前無案，則不免流於「曠蕩」。

### 3. 陽宅鑑定報告

尋龍經云：「凡看地看案，有案兜欄氣不渙，逆砂順案為祥，齊眉應心莫斜竄。」意即在斯焉。

### 4. 調整因應方法

正確。

### 5. 期效觀察記錄

受天宮由來香火鼎盛，主要在穴前有明堂，明堂又為平坦、朝進、寬暢，朝香者歷久不衰。

## 三、綜合評論：

八十年南投縣婦女大學學員印證實例中，勘察受天宮，素聞受天宮前廣場曾流傳著一句神話：「不管同時有多少人進香，宮前廣場都可容納得下。」主因就在其穴前明堂寬廣，明堂前又有案台疊障。

風水家桐公云：「明堂食邑宜寬齊，諸水朝來富可知；更愛灣環並方正，還平交鎖及平夷。」此乃至理。



## 研究主題：(5)辦公格局

■ 照片圖    □ 平面圖



### 一、基本資料：

1.宅址： 南投縣 埔里鎮

2.宅主：姓名 君，性别 年次： 年 月。

(宅主以男主人，或真正負責家中經濟權之家長為主要關鍵。)

3.時間： 78 年 10 月。備註：

#### 4.補充資料：

本格局爲日月潭教師會館，館長辦公室擺飾，因符合主  
賓分界，裡外有致，故爲記。

## 二、研究心得：

### 1. 宅主現況分析

日月潭教師會館辦公室近處潭畔，四時皆春，但外局建築形式尖角突出，主管辦公室卻適時巧妙避過，主位前瞻得宜，後顧有倚，四壁潔明。

### 2. 問題癥結透視

很多主管對辦公桌之採向，雖以東西四命卦來做標準，但不知辦公桌有「位」與「向」之別，以東西四命卦來擇向，位卻仍在原位沒有變更，瞭解此點，我們便知道辦公桌斜向，是否有必要了。

### 3. 陽宅鑑定報告

凡辦公室屋形以端肅，氣象豪雄，護從整肅為貴宅，牆垣週密，四壁光明，天井明潔，規矩翕聚為富宅，本格局主貴也。

### 4. 調整因應方法

正確。

### 5. 期效觀察記錄

天人一氣本相生，人心向善獲德成；  
辦公會客隱和疏，匡正分野最得宜。

## 三、綜合評論：

辦公室乃主管決策之位，有隱私之密，私人辦公室與綜合辦公室之鑑定方式不同，原則是不宜大而無當，但也不宜過度狹隘，如形局匡正，藏風理氣，空氣流通而不蕩，是謂上局，抉擇之時，不可不慎，像圖中的辦公室主、客分開，光線充足，方向正確，主管得此形勢，則平安保泰，升官發財、平步青雲矣。

## 研究主題：(6)對稱格局

■照片圖 □平面圖



### 一、基本資料：

1.宅址：南投縣 廬下村南田路

2.宅主：姓名\_\_\_\_\_君，性別\_\_\_\_\_年次：\_\_\_\_\_年\_\_\_\_\_月。

(宅主以男主人，或真正負責家中經濟權之家長為主要關鍵。)

3.時間：80年11月。備註：\_\_\_\_\_

4.補充資料：

本宅為南投縣婦女大學，學員林麗華夫婿家祖厝。

從圖片中可清楚地看出三合院正廳與廂房並銜接，各自形成中心點在宅內的格局

## 二、研究心得：

### 1. 宅主現況分析

「山上一朵花，不如平洋一枝草。」山龍再如何好，也不如平洋龍貴氣，本宅為三合院格局，因結構正確，故居住者長壽富貴。

### 2. 問題癥結透視

三合院，是中國農業時代的標準建築景觀，鑑定時應注意中心點不可轉移漏失，換句話說，三合院的廂房與正廳不可銜接。

### 3. 陽宅鑑定報告

對稱美，為中國風水演進過程的一個重要關鍵，三合院的龍虎邊廂房正是對稱美的一大印證。

### 4. 調整因應方法

正確。

### 5. 期效觀察記錄

鑑定時，對於正確格局均加以說明，並且告知不可把格局變更或破壞、銜接，這也是陽宅修造宜忌的主因。

## 三、綜合評論：

為了探討三合院建築景觀，不僅到處印證，且縝密地追尋蛛絲馬跡，依據經驗，凡宅第中心點漏失，家運會逐漸沒落，三合院龍虎邊廂房，如果沒有與正廳連接，就是標準的格局，萬一重建、改建，屋脊銜接，就災運連連家運沒落了。

本研究主題的標準三合院，建築模式，已不多見。

研究主題：(7)合院煞

■ 照片圖    □ 平面圖



### 一、基本資料：

1.宅址：嘉義縣 梅山鄉

2.宅主：姓名 阮 深 君，性別 男 年次： 37 年 月。

(宅主以男主人，或真正負責家中經濟權之家長為主要關鍵。)

3.時間： 79 年 6 月。備註：

#### 4.補充資料：

本圖主要在拍攝整個宅院，從中觀察他的中心點，位在何處？



## 二、研究心得：

### 1. 宅主現況分析

祖厝，宅主三代居住於此，曾發生過自殺、車禍喪生、及開刀。



### 2. 問題癥結透視

本宅第無中心點，成為一個「口」字型住宅，凡宅第無中心點，宅運日敗。

### 3. 陽宅鑑定報告

合院煞：三合院，如果把廂房與正廳銜接，就形成了「口」字型，中心點就跑到宅外面出來了，對居住者而言，是非常不祥的，風水學上謂之「合院煞」。

### 4. 調整因應方法

把廂房與正廳連接處隔開三尺以上。使之成為一個「」二個「」形狀的組合，那麼三個中心點，便都在宅第中了。

### 5. 期效觀察記錄

很多老厝是不會隨便更動的，尤其是大家族中，瞭解歸瞭解，住者也找不出那一位長者，代表出來負責拆除，故僅能列入追蹤印證。

## 三、綜合評論：

三合院，作者為了印證此種格局，深入苗栗縣卓蘭山區考證了幾近百間古老厝宅，發現只要沒有中心點的，虎邊已增建的，意外馬上接二連三應驗，其中最主要原因有二：

(1)中心點的重要性不可忽略。

(2)動土修造宜忌，應切實計算剋應時間、方位始可興建。

現在新型建築設計，中庭花園式的格局很多，是否犯了合院煞，請思量。

## 研究主題：(8)阻擋曜煞

■ 照片圖    □ 平面圖



### 一、基本資料：

1.宅址：苗栗縣 通霄鎮 和平路

2.宅主：姓名 康啓智 君，性別 男 年次： 年 月。

(宅主以男主人，或真正負責家中經濟權之家長為主要關鍵。)

3.時間： 78 年 6 月。備註：

#### 4.補充資料：

本宅宅前逢屋刀冲犯，以拱棚阻擋曜煞氣流。

## 二、研究心得：

### 1. 宅主現況分析

自七十六年搬到此宅，居住後，大女兒車禍斷腿，宅主胃疾開刀，次子車禍意外受傷。

### 2. 問題癥結透視

宅前對沖屋刀，所謂屋刀，就是對面宅第牆壁的垂直邊緣，有如一把利刀直切過來，使氣流形成尖銳的風煞。

### 3. 陽宅鑑定報告

鑑定時，經印證搬入此宅，半年後就發生災難。

### 4. 調整因應方法

(1) 把臥室改到宅後半部。

(2) 在宅前搭建一拱圓形塑膠棚架，使橫沖而來的氣流向兩邊撥散。

### 5. 期效觀察記錄

七十八年六月鑑定迄今，本來經計算宅運在八十年四月，又會有意外災難，但因棚架把不利氣流分散，故雖有意外運，但只應驗削水果時割傷手而已。

## 三、綜合評論：

風，忌亂、直、掠、射、急、旋，否則都稱之為風煞，如宅前有尖銳剋物，使風的性質，轉變成上述風煞時，便容易有災難發生，此時，有的宅主不明就裡，就在宅前掛鏡子、風鈴，貼符咒等，都屬無效，因為陽宅吉凶的呈顯，關鍵在風候，上述裝飾品等，不是驅邪聖品。



## 研究主題：(9)水神反彈

■ 照片圖    □ 平面圖



### 一、基本資料：

1.宅址：彰化縣 花壇鄉

2.宅主：姓名 李 灶 君，性别 男 年次：29 年 月。

(宅主以男主人，或真正負責家中經濟權之家長為主要關鍵。)

3.時間： 80 年 3 月。備註：

#### 4. 補充資料：

李君爲本會第一期學員，從事研習陽宅，除了從自己宅第先做印證外，對實地採證研究，非常下功夫，是不可多得人才，「水神反彈」是陽宅學術的密法之一。

## 二、研究心得：

### 1. 宅主現況分析

當初蓋房子時，尚不知陽宅學理論，故沒有注意到水路的對錯與應用，之後自己印證才知道水局的錯誤性。

### 2. 問題癥結透視

葬經曰：「乘風則散，界水則止。」水流的方向分直來及直去兩種，直流沖來，會形成災難，如又逢安神方向錯誤，更是破財。

### 3. 陽宅鑑定報告

水隔開兩方之氣，在直流水的沖擊下，沿水直沖的煞氣，致使陽宅接受的陰陽電極複雜，產生不利的影響，容易使宅主破財。

### 4. 調整因應方法

在來水處，做一「水神反彈」秘法，使水神至此而反彈，然後再奉神接水尾，密法雖屬靈魂學範圍，但也應用了地理學，「氣聚氣散」的原理。

### 5. 期效觀察記錄

自八十年三月立碑「反彈」之後，自己已能明顯感覺到，在財利方面已無小人暗破的跡象了。

## 三、綜合評論：

「水神反彈」主要在調整順水，水由宅後順流而來主破財，更由於鑑定經驗得之，直流水比反弓水凶惡得多，有的宅第前後水道為公共設施，不但無法變更，又不能加蓋，只有利用此方法加以修正。

## 研究主題：(10)石敢當

■ 照片圖    □ 平面圖



### 一、基本資料：

1.宅址：彰化縣 鹿港鎮 古蹟街

2.宅主：姓名 無名氏 君，性別 年次： 年 月。

(宅主以男主人，或真正負責家中經濟權之家長為主要關鍵。)

3.時間： 80 年 9 月。備註：

#### 4.補充資料：

本照片是在鹿港古蹟風水考證時所攝得，主要在介紹石敢當的作用，及型態。

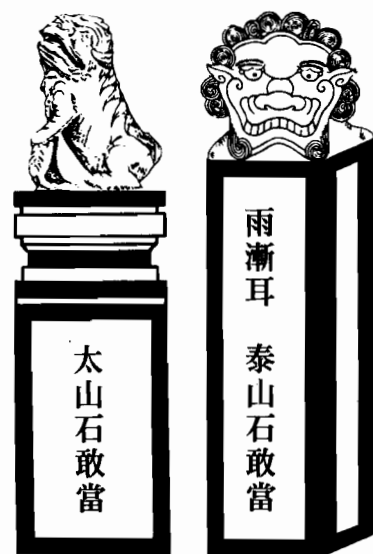
## 一、傳說

「泰山石敢當」又稱太山石敢當，相傳黃帝時代，一次蚩尤登太山（泰山）而渺天下，自呼天下誰敢當，女媧娘娘欲制其暴，遂投下煉石，上鐫「太山石敢當」，蚩尤怒視狂鬥，卻無法損太山石一角，於是悵然而逃，黃帝乃遍立「太山石敢當」，蚩尤每見太山石，就畏懼逃走，最後在逐鹿受擒，被囚於北極，成形為蟾蜍，因北極一直暗色無光，蚩尤遂吐蟾蜍光，來照燦北極（俗稱北極光），從此蚩尤與黃帝各分主陰陽世界，可是蚩尤的邪將仍不時入主陽間作惡，黃帝乃教人安置太山石敢當，豎立於道路三叉口上，以防止陰邪從陽關道直衝民宅，從此「太山石敢當」成了民間辟邪神物。

## 二、方式

魯班經云：「凡鑿石敢當，須擇冬至日後，甲辰、丙辰、戊辰、庚辰、壬辰、甲寅、丙寅、戊寅、庚寅、壬寅，此十日乃龍虎日，用之吉，至除夜用生肉三片祭之，新正寅時立于門首，莫與外人見，凡有巷道來沖者，用此石敢當。」

## 三、內容



- 常見的石敢當有九種碑文：
- |          |                   |            |            |             |           |               |               |                           |
|----------|-------------------|------------|------------|-------------|-----------|---------------|---------------|---------------------------|
| (1) 石敢當。 | (2) 太山石敢當（太與泰字通）。 | (3) 泰山石敢當。 | (4) 鎮邪石敢當。 | (5) 伏魔石敢當安全 | (6) 石敢當大吉 | (7) 魯班用作太山石敢當 | (8) 泰山石敢當制煞止風 | (9) 太山太極福祿壽全拘邪石敢當止風泰保拍穢制煞 |
|----------|-------------------|------------|------------|-------------|-----------|---------------|---------------|---------------------------|



研究主題：(11)纏—纏蔓藤

■ 照片圖    □ 平面圖



### 一、基本資料：

1.宅址： 南投縣 名間鄉

2.宅主：姓名 洪淑玉 君，性別 女 年次：46 年 月。

(宅主以男主人，或真正負責家中經濟權之家長為主要關鍵。)

3.時間： 80 年 10 月。備註：

#### 4. 補充資料：

此宅第蔓藤雖經常會修剪，但碰上流運不利之年，會發生官司是非。

## 二、研究心得：

### 1. 宅主現況分析

住進此宅後，初期尚與鄰居和睦相處，但宅旁蔓籐一經纏繞，人際關係就有一百八十度的轉變，逐漸冷漠，八十年因道路及圍牆問題，與鄰居官司糾紛。

### 2. 問題癥結透視

宅第旁不但蔓籐相纏，前門又有鐵棚架封閉，圍牆又高築，這三項是陽宅的大忌。

### 3. 陽宅鑑定報告

蔓籐主陰，婦人口舌濫親鄰，瘟火事不相讓。

籐在明堂，經曰：「籐纏樹牽連，官事至板扯，相爭遭縲紲，奸盜絞縊是。」

### 4. 調整因應方法

最好的方式是把蔓籐全部連根拔除，或修剪清理，前庭棚架應透氣，宅旁圍牆不加高，如此能使官事以大化小。

### 5. 期效觀察記錄

經建議後，已在八十年十月底整理，至十二月毀損官司已與對方達成和解，侵占部份正協議中。

## 三、綜合評論：

住家宜明亮，忌陰、濕、穢，這是必然道理，工商業時代，講求人際關係，街坊互通聲氣，彼此和睦，是陽宅學的社區意識必修項目。

## 研究主題：(12)鎮—鎮歲方

■ 照片圖    □ 平面圖



### 一、基本資料：

1.宅址： 南投市

2.宅主：姓名 無名氏 君，性別 女 年次： 38 年 月。

(宅主以男主人，或真正負責家中經濟權之家長為主要關鍵。)

3.時間： 80 年 11 月。備註：

#### 4. 補充資料：

此宅前砂石堆，因附近建地所需，已陸續堆積半年餘。

## 二、研究心得：

### 1. 宅主現況分析

經常目眩，及偶而有腳氣，尤其以配偶（主婦）為甚。

### 2. 問題癥結透視

宅前堆積砂石，半年餘，剛開始的時候並無感覺，後來漸覺目眩，看醫生數次找不出病因，又無明顯的效果。

### 3. 陽宅鑑定報告

宅前砂石堆，長期置放，陰陽電極混亂，宅主白天上班，家中主婦常在宅內，故宅主影響較小，反倒是主婦影響深鉅。

### 4. 調整因應方法

應速把砂石堆理清。

### 5. 期效觀察記錄

類似此案例不下七件，主因是砂石的雜亂電波不利，會影響：

1) 眼疾

2) 胎孕。

## 三、綜合評論：

「屋前堆砂雜又亂，太歲掩至傷眼胎。」

所以家中如有老人家或懷孕的婦女，對於宅前的堆石及砂，極有妨害，又以胎神方位觀察，如砂石堆的雜亂沖犯胎神，對孕婦也極為不利，清理時，如宅中有孕婦，還要注意胎神每日的位置，預防妄動及胎神，導致夭折或流產。



## 研究主題：(13)磁—亂磁波

■ 照片圖    □ 平面圖



### 一、基本資料：

1.宅址：台東縣 關山鎮

2.宅主：姓名 黃鈞一 君，性別 男 年次： 年 月。

(宅主以男主人，或真正負責家中經濟權之家長為主要關鍵。)

3.時間： 79 年 6 月。備註：

#### 4. 補充資料：

台東黃君爲余友人介紹，陽宅附近曜煞位有高壓電線。

## 二、研究心得：

### 1. 宅主現況分析

宅主自搬來此定居三年後，發現有胃癌。

長子娶媳婦已二年，剛懷孕的嬰兒夭折二次。

### 2. 問題癥結透視

宅第附近的曜煞位，有一高壓電磁場。

### 3. 陽宅鑑定報告

本宅第一次鑑定時，是在七十八年，宅主發病時，已建議搬家，後來至七十九年六月再前往鑑定時，又發現連嬰兒也受不利磁場波及。

### 4. 調整因應方法

搬離此地，因磁波射線太強，無法可彌補。

### 5. 期效觀察記錄

七十八年第一次鑑定，宅主有癌症，七十九年第二次鑑定，其妻欲懷孕而難受孕。二次鑑定時，均建議宅主搬家，如未搬家，則繼續觀察。

## 三、綜合評論：

磁波的感應與採證，是高科技的行為，一般不具備敏銳觀察，及不用心體會的居民，很多都會排斥這種眼不見，實際卻存在的射線，本宅就是因為宅外曜煞處有高物（電壓桿），又加上高磁波的干擾，距離又近，故有以上的現況反應。

## 研究主題：(14)沖—沖廟煞

■照片圖 □平面圖



### 一、基本資料：

- 1.宅址：台中縣 大甲鎮
- 2.宅主：姓名 蔡明鴻 君，性別 男 年次：19 年    月。  
(宅主以男主人，或真正負責家中經濟權之家長為主要關鍵。)
- 3.時間：79 年 3 月。備註：
- 4.補充資料：

宅主家右邊有文昌廟，本來比自宅低，但在七十八年下半年加蓋，而與自宅一樣高，七十九年三月宅主就發生車禍被撞死的意外了。

## 二、研究心得：

### 1. 宅主現況分析

七十九年三月男主人騎車被撞死，家中剩下配偶及子女三人。

### 2. 問題癥結透視

本來宅右方之廟宇比自宅低，（自宅二樓高，廟當時只有一樓高），在七十八年加建，七十九年完成後，因年干節氣一到，宅主就意外災難了。

### 3. 陽宅鑑定報告

宅右前方銜接廟宇，叫做沖廟煞，因廟角的直射，使氣流凝聚不散，造成宅主意外死亡。

### 4. 調整因應方法

陽宅重磁場調合，如太強，太近的不利沖射都是錯誤的，本宅我們建議宅主，應在宅前搭建拱棚，阻擋曜煞氣流。

### 5. 期效觀察記錄

八十年二月已搭建，迄今十二月家人尚順利、平安。

## 三、綜合評論：

曜煞之形成有下列條件：

- (1)高度：需比自宅一樓高度還高，至少齊平，才會應驗。
- (2)方位：以羅庚格出，方位不在煞位，也不是曜煞。
- (3)仰角：與宅第成45°仰角。
- (4)距離：與宅第距二十公尺內。（但大曜煞物在一百公尺內也應驗。）
- (5)比例：與宅第之大小成正比，即曜煞愈大愈凶，愈小愈吉。



## 研究主題：(15)拖一拖虎尾

■ 照片圖    □ 平面圖



### 一、基本資料：

1.宅址：**嘉義縣 布袋鎮**

2.宅主：姓名 陳正毅 君，性別 男 年次： 46 年 月。

(宅主以男主人，或真正負責家中經濟權之家長為主要關鍵。)

3.時間： 78 年 6 月。備註：

#### 4. 補充資料：

本宅拖虎邊，宅主主臥室在車庫旁的二樓上。



## 二、研究心得：

### 1. 宅主現況分析

七十六年搬入，七十七年拖尾加建車庫，七十八年四月宅主意外，七十八年五月配偶有孕流產。

### 2. 問題癥結透視

宅第虎邊延長，虎邊又拖尾加建，已造成氣流錯誤，是形成意外、流產之主因。

### 3. 陽宅鑑定報告

此宅向正南，站在宅前往外看，右邊虎邊增長，虎邊車庫拖建，車庫上面屋脊煞氣流，不利主臥室，流年一到，應驗凶禍。

### 4. 調整因應方法

把虎尾拖建處的車庫拆掉，或搭建虎尾寮時，不要銜接本宅。

### 5. 期效觀察記錄

七十八年十月已拆除拖建，迄八十年二月已順利產一男嬰。

## 三、綜合評論：

所謂虎尾寮是指：

宅第側旁，或後面加建違章屋，又緊連接自己的宅第，如果主臥室又在拖建的附近房間，更為不利，繼續居住後，年干流運一到，宅主就會犯凶。

圖右邊宅，與左邊房舍的屋脊銜接，屢出意外受傷。

## 二、研究心得：

### 1. 宅主現況分析

搬進此宅一年後，連續意外，很多地理師找不出原因。

### 2. 問題癥結透視

關鍵在宅側與隔壁的屋脊銜接，俗稱「屋脊煞」。

### 3. 陽宅鑑定報告

本宅方位與宅主符合，宅主經常在家，所以屋脊煞的氣流，影響宅主及配偶二人，經常意外受傷。

### 4. 調整因應方法

本格局很難調整，不得以用密法持咒後，在屋脊銜接處護持，可改善二、三成左右。

### 5. 期效觀察記錄

自八十年元月調整之後迄今（十二月），僅主婦發生過一次削水果皮小傷，以前受傷次數是一個月五、六次，現在已有明顯改善了。

## 三、綜合評論：

屋脊煞是屋脊直沖宅第。

一條屋脊是一條鎗，二條屋脊更嚴重，此圖中我們可以看出來宅主自己的房子，也是高低不平，氣流本來就不是很平順了，又加上屋脊煞的氣流破壞，情況更不好。

## 研究主題：(17)對一對尸橋

■照片圖    □平面圖



### 一、基本資料：

1.宅址：\_\_\_\_\_

2.宅主：姓名 陳文偉 君，性別 男 年次：28 年    月。

(宅主以男主人，或真正負責家中經濟權之家長為主要關鍵。)

3.時間：78 年 4 月。備註：\_\_\_\_\_

4.補充資料：

距離橋最近的宅第，自從宅主在七十八年逝世之後，迄  
今無人居住。

宅為離山坎向，橋在「亥」位。

## 二、研究心得：

### 1. 宅主現況分析

宅主搬入此宅第後第三年，應驗生意失敗投河。

### 2. 問題癥結透視

本宅前寬後窄，謂之後局包抄，前庭虎邊又有直橋橫臥。

### 3. 陽宅鑑定報告

我們知道宅主狀況之後，把格局整個列入檔案研究。

### 4. 調整因應方法

無。

### 5. 期效觀察記錄

宅主在搬入新居，第三年已意外死亡，長子住於其他地點，此宅無人居住，故沒有指導其調整，已列入考證資料。

## 三、綜合評論：

本宅有二個錯誤點：

(1) 宅後格局不正，為宅前寬平，宅後狹窄內縮。

(2) 虎邊地刑之位有橋對沖而來，犯投河格。

宅前水流是由前向後而來，所以剛搬進去的時候，事業也做得順利，但其刑年干一到，意外緊接發生。



# 研究主題：(18)穢—養雞場

■ 照片圖    □ 平面圖



### 一、基本資料：

1.宅址：雲林縣 斗南鎮

2.宅主：姓名 張照軍 君，性別 男 年次： 年 月。

(宅主以男主人，或真正負責家中經濟權之家長為主要關鍵。)

3.時間： 80 年 2 月。備註：

#### 4.補充資料：

斗南張照軍兄的宅第，在勘定時，發現前面有養雞場污水隨宅前水滴排去，形成天劫水，故爲誌。

## 二、研究心得：

### 1. 宅主現況分析

母親經常偏頭痛，腳氣難行。

### 2. 問題癥結透視

宅前有一養雞場，興建已二年多，平常雞隻進出，數量均維持在三千隻左右。

### 3. 陽宅鑑定報告

張兄經我們鑑定後，說明其母偏頭痛及腳氣，乃因宅地前犯「穢」之影響。

### 4. 調整因應方法

本方案只能搬離此地，才有改善。

### 5. 期效觀察記錄

張母搬去台北次子家住，偏頭痛就不會痛了，以為好了，又搬回來住，不久又痛起來。

## 三、綜合評論：

宅前見穢，穢物射線已造成宅第附近磁場混亂，加上張母年齡漸長，對穢物射線抵抗力不夠，所以身體愈來愈衰弱。

張君回憶，在二年前養雞場設立之後，母親的身體就感覺明顯的不好，即可印證。

## 研究主題：(19)敗—頹敗局

■ 照片圖    □ 平面圖



### 一、基本資料：

1.宅址： 南投縣

2.宅主：姓名 李漢強 君，性別 男 年次： 年 月。

(宅主以男主人，或真正負責家中經濟權之家長為主要關鍵。)

3.時間： 80 年 4 月。備註：

#### 4. 補充資料：

本圖主要關鍵在傾倒的圍牆，久未重修。

## 二、研究心得：

### 1. 宅主現況分析

自從房子修建開始，身體即感不適，右腳不會行動。

---



---

### 2. 問題癥結透視

房子破敗一半，因整建速度太慢，宅主身體日壞。

房子的後面左右邊又有二排房子，從宅第正面看，這種格局又稱推車屋，是散財、疾病的。

---

### 3. 陽宅鑑定報告

房子首先被卡車撞壞圍牆，修理圍牆時，連地基也一併整建，因速度拖延太久，宅主右腳受傷，行動不便。

---



---

### 4. 調整因應方法

儘速修理好宅第。

---



---

### 5. 期效觀察記錄

自八十年七月修好之後，身體慢慢轉好，精神也覺得好多了。

---



---

## 三、綜合評論：

圍牆損壞不是在北方，（八十年北方不能動土），由此可見宅主因此生病，不是動土不對的影響，而是修葺宅第拖太久，如此敗象一直存在，形成頹敗局之影響。

---



---



---



---

## 研究主題：(20)破—臨崖坑

■ 照片圖    □ 平面圖



### 一、基本資料：

1.宅址： 南投市

2.宅主：姓名 無名氏 君，性別 男 年次： 年 月。

(宅主以男主人，或真正負責家中經濟權之家長為主要關鍵。)

3.時間： 80 年 10 月。備註：

#### 4. 補充資料：

此宅前臨溝渠，明堂緊逼渠側，水流方向也錯誤。



## 二、研究心得：

### 1. 宅主現況分析

宅主腎臟不好，手腳行動不便。

### 2. 問題癥結透視

水流直射而出，臨溝渠過度緊逼，陰濕之氣太旺，形成宅主有陰濕病症狀。

### 3. 陽宅鑑定報告

宅命卦相符是正確的，唯近溝渠主陰寒，長住之後對身體不好。

### 4. 調整因應方法

搬離，或長期遠行反而有利身體健康。

### 5. 期效觀察記錄

因各種因素無法搬家，但據宅主談及，每遠行一次，或到次子家小住之後，身體就覺得好多了。

## 三、綜合評論：

本宅有下列錯誤。

(1) 附近樹木多主陰。

(2) 臨逼溝渠陰濕氣。

陰氣長期累積，慢性疾病也因而叢生。

## 研究主題：(21)煞—曜煞位

■ 照片圖    □ 平面圖



### 一、基本資料：

1.宅址： 南投市 南崗路

2.宅主：姓名 姑隱叟君，性別 男 年次： 年 月。

(宅主以男主人，或真正負責家中經濟權之家長為主要關鍵。)

3.時間： 80 年 4 月。備註：

#### 4.補充資料：

本宅在宅前右側45°有蓄水塔。

## 二、研究心得：

### 1. 宅主現況分析

原宅主為國小校長，因故車禍死亡。

### 2. 問題癥結透視

宅前曜煞位有蓄水池，屬重凶之物。

### 3. 陽宅鑑定報告

此曜煞物本來沒有搭建，後來因為了對面房舍蓄水之方便才搭建，卻成為要命的曜煞剋物。

### 4. 調整因應方法

拆除蓄水池，或更換方位。

### 5. 期效觀察記錄

原宅主去世後，現在此宅已換主人，宅主修持殷勤，或許能功德造化，逢凶化吉，但曜煞凶剋，總是不妥。

## 三、綜合評論：

所謂屋前曜煞，有凶物都稱之為「明堂犯劫」。

如曜煞方水來或有路沖來，或有孤木、小廟、硬物射來，主大凶，定出狂人。

天劫、案劫、地劫之位有屋脊侵射，主吐血、癆疾。

明堂有屋角侵射，又有樹木主不利，凡厝前建物高低不一，或斜切直撞，有破財、子孫好賭、愛鬥之象。

屋前曜煞有孤木，女兒發狂。

研究主題：(22)孤—孤絕宅

■ 照片圖    □ 平面圖



### 一、基本資料：

1.宅址：彰化縣 花壇鄉

2.宅主：姓名 李 灶 君，性別 男 年次： 29 年 月。

(宅主以男主人，或真正負責家中經濟權之家長為主要關鍵。)

3.時間： 78 年 11 月。備註：

#### 4.補充資料：

宅主李灶君，為本會第一期師資班學員，親自從陽宅學理中求得驗證，體會最深刻，從圖片中可看出李君宅第四周都是田地。

## 二、研究心得：

### 1. 宅主現況分析

家中僅剩自己及配偶，其餘小孩均出外讀書。

### 2. 問題癥結透視

孤絕宅是指家中人稀少，宅第大無當，主散氣。

### 3. 陽宅鑑定報告

人丁出外求學謀生，是工商業社會型態必然的現象，但宅中氣散主虛，應在住後一年開始有不良跡象，包括父母身體不好，及孩子車禍意外等。

### 4. 調整因應方法

首先，自己已把犯沖曜煞位的大門裁短，又把污穢文昌位的廁所封閉，把錯誤的水局改善。

### 5. 期效觀察記錄

經過細心調整宅第之後，自己均能慢慢地體會出，宅第與命理配合的奧妙了。

## 三、綜合評論：

李君因興建此宅不當，在剛動土及續建之初，就已連續發生意外災禍，各派風水家又各自說法不同，於是自己下定決心學習，來一探風水地理的究竟，迄今，自己才懂得宅第的錯誤地方包括：(1)大而無當 (2)門沖曜煞 (3)水路錯誤 (4)門多而雜 (5)污穢文昌 (6)財位主破等，瞭解之後，已全部都逐漸改善了，並感覺陽宅學術的重要性。



## 研究主題：(23)陰－陰濕地

■ 照片圖    □ 平面圖



### 一、基本資料：

1.宅址： 花蓮縣

2.宅主：姓名 姚有力 君，性別 男 年次：35 年 月。

(宅主以男主人，或真正負責家中經濟權之家長為主要關鍵。)

3.時間： 79 年 10 月。備註：

#### 4. 補充資料：

宅主與子女不合，夫妻二人獨住此宅第，而且身體都不好，每年啓棟建築的居住者，都會住院一次或二次，時間在稻田耕作後一個月。

## 二、研究心得：

### 1. 宅主現況分析

宅主雙腳行動不便，又有輕微糖尿症。

配偶眼睛模糊，腳易犯腳氣，行動不良。

### 2. 問題癥結透視

宅第四周為水稻田，主陰濕氣重，日久會有嚴重風濕及腳氣。

### 3. 陽宅鑑定報告

本宅為祖厝，出生時就在此地居住，未曾搬家，因四周都是稻田，卻也冬暖夏涼，但因水氣傷人，故總覺得身體不好，行動不便。

### 4. 調整因應方法

搬家，或加蓋二樓，儘量住在二層樓上。

### 5. 期效觀察記錄

八十年宅主才四十六歲，年紀輕輕，陰濕病症就已連續發作三年了，真的是宅第影響啊。

## 三、綜合評論：

房子蓋在自己的祖田上，雖土地免費，總是太過陰寒，有時綿綿細雨之日，腳氣瞬間發作，真是苦不堪言。

像圖中拍攝的宅第，是我們遠自花蓮鑑定攝得的，四面臨田，矗立於田中，不生病也難。

## 研究主題：(24) 噪—噪音煞

■ 照片圖    □ 平面圖



### 一、基本資料：

1.宅址：桃園縣 大園鄉

2.宅主：姓名 君，性別 年次： 年 月。

(宅主以男主人，或真正負責家中經濟權之家長為主要關鍵。)

3.時間： 年 月。備註：

#### 4. 補充資料：

機場景物，關鍵在音波干擾，機場音波有別於一般音波，因飛機爆較大。

## 二、研究心得：

### 1. 宅主現況分析

受噪音影響，初期失眠，接著引起嚴重的血壓及偏頭痛。

### 2. 問題癥結透視

長期噪音干擾。

### 3. 陽宅鑑定報告

在機場旁邊的住戶都有共同的特點，就是失眠、神經質、偏頭痛，尤其是老人家為甚。

### 4. 調整因應方法

搬離，或屋子裝隔音設備。

### 5. 期效觀察記錄

宅主裝了隔音設備，及睡覺時用耳塞，已逐漸有改善了。

## 三、綜合評論：

凡住在機場附近的鄰居、保警、航警、憲兵、海關、稅捐、郵局、電信、銀行等單位員工，都有受噪音不斷騷擾的特點。

能搬遷的早離開了，偏偏有的單位員工宿舍都在附近，飽受折騰的機會正多著呢，鑑此，我們曾經建議有此情況者，可自行準備耳塞，求取安寧的片刻。

## 研究主題：(25)棺木煞

■ 照片圖    □ 平面圖



### 一、基本資料：

1.宅址：彰化縣 鹿港鎮

2.宅主：姓名 蔡 敏 君，性別 男 年次：40 年 月。

(宅主以男主人，或真正負責家中經濟權之家長為主要關鍵。)

3.時間： 79 年 3 月。備註：

#### 4. 補充資料：

此宅爲祖厝，注意鑑定宅第院側長方形的棺木形空地？



## 二、研究心得：

### 1. 宅主現況分析

民國七十八年宅主的弟弟，因住在宅後小屋，生意失敗，在宅後自殺身亡。

### 2. 問題癥結透視

棺木煞使氣流迴流凝聚，在該長方形空地上，又有陰靈匯集。

### 3. 陽宅鑑定報告

棺木煞：乃宅前與宅後之間，留有長方形類似棺木狀之空地，住在裡面者，容易消極、悲觀、腦神經衰弱。

### 4. 調整因應方法

把宅後小屋拆除，或把宅中空地加建完成。

### 5. 期效觀察記錄

如宅後空屋不拆除，還會繼續有人消極、悲觀。

## 三、綜合評論：

氣流迴流在宅中空地，長久居住難免神經錯亂，或災難連綿，若是公家機關，非私人宅第也在所難免。

如廣州白雲機場，候機坪處也是棺木煞建築，故常有大大小小的飛機事故，使家屬常淚洒機場。

## 研究主題：(26)蓋棺煞

■ 照片圖    □ 平面圖



### 一、基本資料：

1.宅址：苗栗縣 通霄鎮

2.宅主：姓名 黃賜東 君，性別 男 年次： 年 月。

(宅主以男主人，或真正負責家中經濟權之家長為主要關鍵。)

3.時間： 78 年 6 月。備註：

#### 4. 補充資料：

工廠用地，蓋棺煞建型，分析比較私人住宅與工廠用地的影響力。

## 二、研究心得：

### 1. 宅主現況分析

廠中雖生產能力不錯，但工人問題頗多，如爭吵、意外

### 2. 問題癥結透視

經查，並非廠主對待工人苛薄，也不是工人知識水準低落，而是大家在廠中工作，都有一股莫名的情緒不安。

### 3. 陽宅鑑定報告

蓋棺煞廠房是用拱圓形鐵棚架搭蓋而成，二邊也有關窗戶，但實質上幾乎等於密封形狀。

### 4. 調整因應方法

把窗戶數目增加範圍擴大，使內外氣流一致，才不會因不當的密閉，而影響到工人情緒。

### 5. 期效觀察記錄

因此部分是做為工作場所用，影響所及僅為工人情緒，如果當做住家，那麼受害的將更為快速及嚴重。

## 三、綜合評論：

冷謙曰：「覆載萬物的大地，其氣的表現，不只濃縮在墓地附近的風水環境而已，如古代首府國都，以致於村落市鎮，也無不順著形局分合的形勢的。」

「反彈」、「缺空」即在指氣旋的吉凶，四方角落，有洞孔空竅，或在本宅周遭環境，或在本宅入門氣孔，或在宅第之內，只要能引風吹入，應慎重瞭解其是否氣厚？氣薄？是否為煞氣？為吉氣？因此點關係居住者的命運禍福。

## 研究主題：(27)孤寡煞

■ 照片圖    □ 平面圖



### 一、基本資料：

1.宅址： 台南縣 麻豆鎮

2.宅主：姓名 李素雲 君，性別 女 年次：49 年 月。

(宅主以男主人，或真正負責家中經濟權之家長為主要關鍵。)

3.時間： 79 年 5 月。備註：

#### 4. 補充資料：

宅前見磚廠煙囪，在剛搬進新居時，煙囪已存在了。

## 二、研究心得：

### 1. 宅主現況分析

宅主自搬進宅第三年之後，次女身體就一直不好，醫生診斷為腦神經衰弱。

### 2. 問題癥結透視

宅前煙囪正在曜煞位上。

### 3. 陽宅鑑定報告

孤寡煞：宅第前45°有高剋物，謂之孤寡煞。與曜煞位的重凶物類似，唯不同者，孤寡煞是高物、尖物，如樹、桿、竿、囟等謂之。

### 4. 調整因應方法

搬家。

否則應住在宅第的後半部，或儘可能從後半部出入。

### 5. 期效觀察記錄

宅主目前因次女病情，已幾乎花盡所有家當，現在是無法搬家的，老天作弄，命運就靠藥物與造化了。

## 三、綜合評論：

孤寡煞是在宅前曜煞位、天劫、地刑、歲方等位有高聳之物，如桿、竿、囟、柱、樹等。

本宅一方面孤寡煞形狀高大，剋力強烈，一方面又位處偏僻，人潮稀少，故影響力深。

如果是宅前曜煞方見古樹，更出瘋人，書云：「堂前有樹最堪憂，水沖樹頭出狂人。」



## 研究主題：(28)角射煞

■ 照片圖    □ 平面圖



### 一、基本資料：

1.宅址：台東縣 太麻里鄉

2.宅主：姓名 童冠軍君，性別 男 年次：41 年 月。

(宅主以男主人，或真正負責家中經濟權之家長為主要關鍵。)

3.時間： 80 年 4 月。備註：

#### 4. 補充資料：

本宅宅後沖角射煞，此照片是從宅內往宅外攝像。

## 二、研究心得：

### 1. 宅主現況分析

結婚後有懷孕，但卻一直流產，無法平安生產。

### 2. 問題癥結透視

主臥室正沖角射煞。

### 3. 陽宅鑑定報告

角射煞：是宅外正對屋角或屋脊，不論從那一個角度來看，凡是正對角射即為不利，因此處氣流會形成尖銳，住後容易傷害，導致意外。

### 4. 調整因應方法

關閉窗戶，不要讓氣流直沖過來，如果角射在正門時，應以拱棚擋煞氣。

### 5. 期效觀察記錄

關閉窗戶，最好不要打開。

## 三、綜合評論：

評量風水時，氣口非常重要，陽宅上對面建築之形態，或附近缺口之位置等等，我們均謂之氣口，其長短、大小、遠近、角度，深淺等都應小心鑑識，如氣口太尖銳，形成屋角煞、屋刀尖煞、隔角煞，都稱之為角射，對宅主影響深刻。如本圖，乃指角射尖銳氣流正對沖主臥室，所以容易夭折流產。

## 研究主題：(29)天斬煞

■ 照片圖    □ 平面圖



### 一、基本資料：

1.宅址：宜蘭縣 宜蘭市 中正路

2.宅主：姓名 李秀娟 君，性別 女 年次：43 年 月。

(宅主以男主人，或真正負責家中經濟權之家長為主要關鍵。)

3.時間： 80 年 元 月。備註：

#### 4. 補充資料：

此圖片是站在自宅前向對面攝得，面對一防火巷，防火巷底處如有屋簷滴水，影響程度有別。

## 二、研究心得：

### 1. 宅主現況分析

宅主秀娟嫂住進此屋一年之後，便連續腹部開刀二次。

### 2. 問題癥結透視

宅前見天斬煞，應血光、刀厄、車禍等災難。

### 3. 陽宅鑑定報告

天斬煞：兩屋中間的防火巷，為小通道，如剛好前面正對宅第、防火巷便稱之為天斬煞。

本宅前正沖防火巷，正是標準的「天斬煞」格局。

### 4. 調整因應方法

在宅前搭拱棚以阻擋氣流。

### 5. 期效觀察記錄

宅主在八十年二月初，已經搭建了拱圓形的棚架，以擋氣流，迄今家人皆平安。

## 三、綜合評論：

由圖片中，我們已明顯看出天斬煞的模樣，及深度，配偶都經常呆在家裡，故先受害，另外主臥室也不可以在宅前，儘可能在宅後，避開煞氣。

我們還可從圖中看出，天斬煞的中間有凸出狀，象意上言，剛好在配偶的腹部位置，難怪也應驗在腹瘤。



## 研究主題：(30)穿心煞

■ 照片圖    □ 平面圖



### 一、基本資料：

1.宅址： 南投縣 鹿谷鄉

2.宅主：姓名 黃世明 君，性別 男 年次： 44 年 月。

(宅主以男主人，或真正負責家中經濟權之家長為主要關鍵。)

3.時間： 80 年 6 月。備註：

#### 4.補充資料：

此照片是從穿心煞交接處拍攝而得。



## 二、研究心得：

### 1. 宅主現況分析

本宅第有三房居住，二房經常意外災禍，八十年開車至竹山購物途中，車子翻落山溝，人沒受傷。

### 2. 問題癥結透視

第二房所住的房子，是在照片中右下角的房舍，剛好自己祖厝的屋角銜接在該屋左邊部分。

### 3. 陽宅鑑定報告

穿心煞：指二棟房舍以上的屋脊連接，又與自己房舍銜接，氣流穿脊而來，形成斜角直射，居住者容易意外，災難、刀厄、受傷。

### 4. 調整因應方法

把銜接處隔開。

### 5. 期效觀察記錄

在房子還沒有鑑定之前，幾乎每一年都有重大傷害，鑑定過後，期盼宅主能照著我們的建議改善，減少傷害。

## 三、綜合評論：

鑑定該住宅，發現有二點主要缺失：

(1)房子的造型是「凹」型，中心點沒有在宅第裡面，已移轉到宅外了。

(2)正廳高，廂房底，廂房又拖建延長，使得廂房的拖建屋脊連成一串，銜接正廳二房居住處的屋脊，謂之穿心煞。

凡建築物沒有中心點是非常不好的，俗稱「家運日衰」，而又接連穿心煞，當然會有傷丁之虞。



## 二、研究心得：

### 1. 宅主現況分析

芬園某國小，在現任校長尚未接掌之前，學校內經常有小人、口舌、是非。

### 2. 問題癥結透視

校長室正好位處八風煞交會。

### 3. 陽宅鑑定報告

無情煞：凡建築格局有二情況均視之，一為犯八風煞，風生水起無情局，二為大而無當，氣洩不聚孤寡義。

### 4. 調整因應方法

把校長室搬移到另外一間有情屋，避免口舌、是非。

### 5. 期效觀察記錄

經調整結果，已轉趨順利。

## 三、綜合評論：

花東地區有很多地理依山傍海，以風水粗淺觀點言，宛如陰陽交會、結穴之處，其實不是如此簡易，因水局應沈、應靜，方為有情，海邊波浪洶湧乃是無情煞也。

風也一樣，例如台中大肚山脈，從梧棲直奔而來的風掠山而過，乃無情也。

凡公眾聚會地點，如學校、機關，主事者的辦公室，如果錯誤，影響個人事小，影響決策及行政推動方針，不可不慎！

## 研究主題：(32)反弓煞

■ 照片圖    □ 平面圖



### 一、基本資料：

1.宅址： 南投縣 草屯鎮

2.宅主：姓名 李碧珠 君，性別 女 年次： 42 年 月。

(宅主以男主人，或真正負責家中經濟權之家長為主要關鍵。)

3.時間： 78 年 9 月。備註：

#### 4.補充資料：

此照片是站在能明顯看出反弓部份的地方而拍攝，目標在第二間宅第與路的關係。

## 二、研究心得：

### 1. 宅主現況分析

搬入居住後第一年死了丈夫，第二年又死了大兒子，現在家中僅剩配偶及次子二夫婦。

### 2. 問題癥結透視

此宅犯了二個錯誤點：

(1) 道路反弓，弓煞正沖第二間宅第。

(2) 第二間宅第，位處中間，二側房子銜接此宅，形成抬轎型。

### 3. 陽宅鑑定報告

反弓煞：指路或水有如弓箭彎弓，宅第剛好在弓外部分，主意外淫佚。

宅主搬入第一年，即犯桃花劫又腦溢血而亡，年四十歲也。

### 4. 調整因應方法

搬離此地。

或在反弓煞處，植一排龍柏以擋煞氣。

### 5. 期效觀察記錄

目前有母親及次子七十九年新婚，共同居住在此厝內。

七十九年下半年來，次子已漸漸因生意的關係，而夜宿不歸，經建議種樹擋煞之後，八十年下半年來，生活又回復正常順利了。

## 三、綜合評論：

反弓煞如果是道路反弓，容易意外災難，如果是水路反弓，容易桃花災難，但也有很明顯的反弓，如曜煞位反弓，則會有桃花劫及意外劫，二者災難同至，所以擇處而居，應非常小心。照片中的住宅，不但犯了道路反弓，又有抬轎屋之虞，雖然不是明顯的抬轎型，但就結構言，已定型了，故應驗災難重重。





## 二、研究心得：

### 1. 宅主現況分析

宅主七十六年搬入此宅，七十八年妻離子散，七十九年新婚，接著又車禍官非。

### 2. 問題癥結透視

本宅前道路為丁字路，宅第又沖犯天斬煞，雙煞齊飛，災禍立至。

### 3. 陽宅鑑定報告

丁字路：書云「直射官災人命禍，飄斜房內女勾欄。」

所以丁字路者，指宅前路型如「丁」，直路硬沖主哭悲，易有車禍及是非，妻離子散，財源不聚。

### 4. 調整因應方法

搬家。

### 5. 期效觀察記錄

因本宅主要求鑑定時，說明這是祖宅無法變賣，所以鑑定以後，老師僅建議其有機會應搬家，其餘並無妙法可解。

## 三、綜合評論：

丁字路是指宅前道路是「丁」型，氣流由兩旁直射而來，因氣急沖，意外應驗明顯。另外本宅又逢天斬煞，也是意外格局。像這類格局，有人謂可當鐵店，棺木店，公眾出入機關或場所，其實不是職業種類問題，而是人有沒有住在裡面的問題，如果是白天在此工作，晚上回家睡覺，當然是感應不明顯，但長期住在本宅就應注意凶禍了。

## 研究主題：(34)亂流煞

■ 照片圖    □ 平面圖



### 一、基本資料：

1.宅址：台東縣 關山鎮

2.宅主：姓名 莊文卿 君，性別 男 年次： 28 年 月。

(宅主以男主人，或真正負責家中經濟權之家長為主要關鍵。)

3.時間： 80 年 4 月。備註：

#### 4.補充資料：

本宅進入口有四個門，宅前又有拖建，四個門出入的方向又各自有異。

## 二、研究心得：

### 1. 宅主現況分析

做生意，客人來往很多，入帳也多，卻不會賺錢，而男主人也發生意外車禍摔斷腿。

### 2. 問題癥結透視

入門處有四個門，同時敞開可進出，宅第屋頂又凹凸拖建，形成氣流不協調。

### 3. 陽宅鑑定報告

亂流煞：門多時，入門之氣會有好幾個方向同時應驗吉凶，如在一年中，入門節氣都屬凶氣，此年必應意外。本宅就是在八十年，四門中有三門入凶氣，男主人便在二月出外時，遇車禍斷腿。

### 4. 調整因應方法

關閉其他之門，僅留一門出入即可。

### 5. 期效觀察記錄

鑑定後，主人已把其他的門關閉，迄今平安無事，且破財跡象也漸改善。

## 三、綜合評論：

宅前門多，其中二個門又碰到門前曜煞，所以我便當場建議，把其餘三門封閉，僅留一門出入。

本宅拖建格局又形成亂流，亂流及入門煞氣相互作用，使得八十年應驗意外災難，無法避免。

宅中亂流又使得宅內之人，情緒難控制，時常有爭吵鬥嘴的傾向。

## 研究主題：(35)道路煞

■ 照片圖    □ 平面圖



### 一、基本資料：

1.宅址：雲林縣 斗六市

2.宅主：姓名 邱太郎 君，性別 男 年次：43 年 月。

(宅主以男主人，或真正負責家中經濟權之家長為主要關鍵。)

3.時間： 78 年 7 月。備註：

#### 4.補充資料：

本圖觀察的重點在中間宅第。



## 二、研究心得：

### 1. 宅主現況分析

自搬入新居第二年開始，惡運接踵而來，包括事業失敗，及二個小孩放學回家過馬路時，被車子撞死。

### 2. 問題癥結透視

道路成丁字型，一方面又略成彎弓狀，人潮特多，為南北交通要道。

### 3. 陽宅鑑定報告

道路煞：路成丁字型，因兩旁無其他房屋，人潮又多，所帶動的氣流由前面斜沖而來，謂之道路煞，主破財及傷丁。

### 4. 調整因應方法

搬家，或家人住在此宅的後半部。

### 5. 期效觀察記錄

因宅主無力搬離，但已把主臥室移到屋後居住，自鑑定後，情況大為好轉。

## 三、綜合評論：

本宅犯了兩大錯誤，第一是道路煞，陽宅之論氣，忌氣直、旺、沖，無論是道路、水局或屋脊，有此情況，對宅主而言都不利。第二是抬轎屋煞，屋型有如轎子，二旁較低的住宅，稱之轎桿，也應驗不祥。

## 研究主題：(36)建地煞

■ 照片圖    □ 平面圖



### 一、基本資料：

1.宅址： 南投

2.宅主：姓名 無名氏 君，性別 男 年次： 年 月。

(宅主以男主人，或真正負責家中經濟權之家長為主要關鍵。)

3.時間： 80 年 11 月。備註：

#### 4.補充資料：

圖中的建築物，因蓋了一半，適逢經濟不景氣而停頓，

建築物後面的宅第因而受其影響。

## 二、研究心得：

### 1. 宅主現況分析

目眩、酸痛及血壓不穩定。

### 2. 問題癥結透視

工地開始蓋房子後，住在工地後的宅主就受到影響，關鍵在建地雜亂的陰陽電波。

### 3. 陽宅鑑定報告

建地煞：凡宅第附近的陰陽電極不穩定而雜亂，宅主居住就不平安，故建地有煞，謂之建地煞。

### 4. 調整因應方法

宜出國旅行稍避，或在建地動土後半個月內抽血20cc，才能改變自己的磁場射線。

### 5. 期效觀察記錄

宅主經建議抽血30cc避災，但該建地長期停頓，宅主身體也難以康復。

## 三、綜合評論：

凡建地必有煞，包括動土，雜亂的堆積物，噪音波，尖剋物等，如果自己居住的宅第附近有建地煞，身體及情緒會受影響。如果宅第恰巧又是動土不當，那麼重則必死無疑，輕則破財意外。

## 研究主題：(37)龍虎煞

■照片圖 □平面圖



### 一、基本資料：

1.宅址：彰化縣 秀水鄉

2.宅主：姓名 蔡閔煌 君，性別 男 年次：35 年 月。

(宅主以男主人，或真正負責家中經濟權之家長為主要關鍵。)

3.時間：80 年 2 月。備註：

4.補充資料：

從照片中可以看到像片右側的房子拆除重建，長度比左邊的稍短。

## 二、研究心得：

### 1. 宅主現況分析

宅主中風，配偶時常偏頭痛，長子騎車七十九年意外摔斷腳。

### 2. 問題癥結透視

宅第龍虎邊不對稱，形成虎長龍短或有虎無龍。

### 3. 陽宅鑑定報告

龍虎煞：本宅原為三合院格局，因龍邊破舊不堪居住，所以先把龍邊拆掉，拆掉後三個月宅主即中風，長子騎車又意外，故在七十九年鑑定時，告訴宅主務必把龍邊補建。

### 4. 調整因應方法

把龍邊補建完成，使格局成為龍虎邊一樣長。

### 5. 期效觀察記錄

七十九年鑑定後迄今八十年十一月家運順利，列入追蹤個案。

## 三、綜合評論：

龍邊：與宅第同向，左邊為龍邊。

虎邊：與宅第同向，右邊為虎邊。

三合院必有正廳及左右廂房，左右廂房又謂之龍虎廂房，必須同長，同高，如果沒有就叫做龍虎不對稱，假如虎邊又特別長或高，居住者必意外災難。



## 研究主題：(38) 鬼門煞

■ 照片圖    □ 平面圖



### 一、基本資料：

1.宅址： 南投縣 鹿谷鎮

2.宅主：姓名 黃 氏 君，性別 男 年次： 年 月。

(宅主以男主人，或真正負責家中經濟權之家長為主要關鍵。)

3.時間： 80 年 11 月。備註：

#### 4.補充資料：

本宅山環水抱，但已一段時間無人居住了，宅第大門的二側雖有方向的二扇門，但門位不同。

## 二、研究心得：

### 1. 宅主現況分析

宅主黃氏，本有一段轟烈事業，我們見他起高樓，見他樓塌了，其中必有原因。

### 2. 問題癥結透視

本宅山靈水秀，聚氣成穴，但因宅開鬼門，居住後如宅中女性較多，男性外出頻繁，宅中陰氣反熾，此時就成為鬼門煞了。

### 3. 陽宅鑑定報告

鬼門煞：宅開鬼門謂之，鬼門者，即宅向東北及西南開門。因為這一條對沖路線，是空間中的異次元經過路線，容易有陰崇鬼魅加以干擾。

### 4. 調整因應方法

把門改方位。

### 5. 期效觀察記錄

本宅因旺極一時，後衰敗不振，宅中已無人居住，真是：「想秦宮漢闕，都做了衰草牛羊野。」

## 三、綜合評論：

鬼門煞，是指門在鬼位，但如果是龍穴砂水沒有破敗，而人跡愈來愈少時，鬼門煞吸引地靈秀氣，是會更凶惡，如果穴場已破壞，鬼門煞就沒有什麼夢魘威力了。

本宅因穴場（此穴屬平洋龍）仍存在，故鬼門煞特別陰霾，宅主居住不平安。

## 研究主題：(39)陰氣煞

■ 照片圖    □ 平面圖



### 一、基本資料：

1.宅址：苗栗縣 崎頂

2.宅主：姓名 阮太郎 君，性別 男 年次：45 年 月。

(宅主以男主人，或真正負責家中經濟權之家長為主要關鍵。)

3.時間： 78 年 9 月。備註：

#### 4.補充資料：

本宅後面有墳墓，此照片是站在宅前左方拍攝。

## 二、研究心得：

### 1. 宅主現況分析

自搬入此宅之後，夜間時見鬼魅白影，長子六歲，患血友病。

### 2. 問題癥結透視

此地風水絕佳，宅後又有陰墓，墓靈吸取日精月華之後，形成地縛靈，破壞宅第平安。

### 3. 陽宅鑑定報告

陰氣煞：書云：「寺前廟後總傷丁，墓前墓後難平安。」

此地因宅第後有小亂葬崗，長子在此宅誕生，因強烈怨靈關係，身患絕症。

### 4. 調整因應方法

搬家。

因住宅附近地縛怨靈太多，無法全部鎮壓，故僅能搬家。

### 5. 期效觀察記錄

宅主因無力搬遷，自七十八年迄今長子病體情況並無改善，我們唯有祝福他。

## 三、綜合評論：

宅第旁一百公尺內有墳墓是最忌諱的，因陽宅建築角度的影響，是會形成獨特的陰氣煞，及鬼神經過之路。但陰氣煞也並不是都不好，如廟觀建築，就一定要把陰氣煞角度找出來，我們常看到有的廟香火興旺，有的廟香火幾乎斷絕，就是這種陰氣煞有沒有找出來充分利用的原因，廟中和尚、尼姑都沒有子女，所以有了陰氣煞之後，根本也不虞什麼絕不絕症，反而興旺了。



## 研究主題：(40)壓力煞

■ 照片圖    □ 平面圖



### 一、基本資料：

1.宅址： 南投縣 竹山鎮 加正巷一號

2.宅主：姓名 林 氏 君，性別 男 年次： 年 月。

(宅主以男主人，或真正負責家中經濟權之家長為主要關鍵。)

3.時間： 80 年 11 月。備註：

#### 4.補充資料：

本照片是站在屋後與圍牆隔隙間所拍照的。



## 二、研究心得：

### 1. 宅主現況分析

腦神經反應遲鈍，及行動不良。

### 2. 問題癥結透視

本宅因後面有穴場，但此穴場已被占用，形成竹山第一公墓的墳場使用地，而後牆又緊逼壓屋，故家內精神苦悶。

### 3. 陽宅鑑定報告

壓力煞：指自宅受四方壓力而來，形成逼迫現象，謂之。

如剛好在曜煞位或年干的太歲方，往往會應驗情緒化病症。

### 4. 調整因應方法

最好能把後面圍牆部分拆除。

### 5. 期效觀察記錄

此宅因壓力煞、陰氣煞之綜合關係，應驗了腦神經呆滯狀，如欲挽救應再配合密法修持方式了。

## 三、綜合評論：

壓力煞有兩種情況，一種是牆壓屋，一種是宅外有高樓緊逼，六陽不照之情況，都屬於不好，其影響輕者，情緒苦悶難抒，重者意外災難等，不可不慎。

本圖所顯示的是指宅後圍牆緊逼，後門又時常打開，讓緊逼之悶氣，穢氣集中宅內，已影響了宅主健康。

## 研究主題：(41)探頭煞

■ 照片圖    □ 平面圖



### 一、基本資料：

1.宅址：雲林縣 二林鎮 斗苑路

2.宅主：姓名 陳幼鴻 君，性別 男 年次： 44 年 月。

(宅主以男主人，或真正負責家中經濟權之家長為主要關鍵。)

3.時間： 78 年 10 月。備註：

#### 4.補充資料：

本宅是站在陳君祖厝前，往前景拍攝的。

## 二、研究心得：

### 1. 宅主現況分析

家中長子常與不良少年為伍，次子常在監獄渡日。

### 2. 問題癥結透視

宅前有探頭山，形態明顯，本宅為祖厝，居住在此，兄弟個性怪異。

### 3. 陽宅鑑定報告

探頭煞：探頭煞指的是，因探頭山所形成之煞，從宅前看過去好像宅前有一排桌子，有一個人伸出一個頭，形成好像在偷看的情形，偷看是不名譽，所以居住此宅，易有不名譽事發生。

### 4. 調整因應方法

遷離。

### 5. 期效觀察記錄

建議宅主搬家，但到八十年六月再度觀察印證時，尚未遷移，情況未有進步，唯有祝福他。

## 三、綜合評論：

堪輿書云：「前探出賊兒，後探出母舅。」

玉髓真經云：「探頭山，若眾山皆凶，則遷葬之家，出入為盜；若眾山皆吉，則主其家招賊入屋，時時有失。」

探頭之意，指前山較低，後山稍高成圓形，好似一個人伸出一個頭般，有窺伺之意，陽宅方面也有探頭山之說，這種形象之凶，是很難破解的。

# 研究主題：(42)字型煞

■ 照片圖    □ 平面圖



### 一、基本資料：

1.宅址：南京地區 省委招待所

2.宅主：姓名 君，性別 年次： 年 月。

(宅主以男主人，或真正負責家中經濟權之家長為主要關鍵。)

3.時間： 79 年 11 月。備註：

#### 4. 補充資料：

本建築為一「回」字型建築，照片是從招待所上方拍

攝。

## 二、研究心得：

### 1. 宅主現況分析

這棟「回」字型建築是公家機關，在此處服務人員曾自殺及墜樓。

### 2. 問題癥結透視

「回」字型住宅，氣流迴旋囤積其中，令人消極不振，嚴重者有厭世之感，一般常反應的情況是情緒雜亂，行為囂張叛逆。

### 3. 陽宅鑑定報告

字型煞：指建築格局如字的型狀，像此圖為「回」字型，缺乏中心點，所以容易宅運日衰，當辦公大樓都很不好了，如當住家，則更不利，易情緒不穩，消極悲觀。

### 4. 調整因應方法

搬離或勿在此地長久居住。

### 5. 期效觀察記錄

因大陸推行「破四舊」之後，傳統中華學術文化已被排斥殆盡，故我們僅能就格局，再從事印證而已。

## 三、綜合評論：

「回」字型、「七」字型、「口」字型、「L」型建築，都缺少中心點，圖中的「回」字型建築，中間剛好形成棺木煞氣，我們一方面為了探討陽宅是否不分國度、地區，一方面好奇，而透過在裡面服務的人員得悉，此棟宅第曾經自殺了五、六人之多，尚有一人跳樓喪生，都是住在裡面的服務同事，而一些委員因開會才來，在此處是過客，停留時間短，也就不會有意外發生。



## 研究主題：(43)血漏煞

■ 照片圖    □ 平面圖



### 一、基本資料：

1. 宅址： 南投縣 竹山鎮 橫山路

2. 宅主：姓名 無名氏 君，性別      年次：      年      月。

(宅主以男主人，或真正負責家中經濟權之家長為主要關鍵。)

3. 時間： 80 年 11 月。備註：                     

4. 補充資料：

本宅是在婦女大學林學員娘家附近拍攝，可以明顯看出  
屋簷，台階被田裡雜草遮掩。

## 二、研究心得：

### 1. 宅主現況分析

癌症。

### 2. 問題癥結透視

本宅犯了血漏煞及位置在竹山鎮第一公墓穴場下方，又受墓場靈煞影響，居住者難免有災難絕症。

### 3. 陽宅鑑定報告

血漏煞：陽宅屋簷，伸出部份太短，雨水滴台階，久而久之，會造成血漏之煞，有血友病症狀，謂之。

### 4. 調整因應方法

搬離。

本來血漏煞，只要把屋簷改建，但因此宅不僅犯了血漏煞而已，所以環境極為惡劣。

### 5. 期效觀察記錄

拍攝時是婦女大學林麗琴學員指引，因恐對方情緒不佳，故沒有坦白建議，但可由林學員再繼續觀察。

## 三、綜合評論：

本宅犯了下列錯誤：

(1)血漏煞：屋簷水滴台階，應癌症。

(2)陰氣煞：穴場已成葬地，骨骸靈波造成陰盛陽衰，不宜住家。

(3)生物煞：宅旁及旁後接近石壁，造成極端陰濕，對身體的淋巴腺有病變機會。

## 研究主題：(44)生物煞

■ 照片圖    □ 平面圖



### 一、基本資料：

1.宅址：嘉義縣 梅山鄉

2.宅主：姓名 沈宏膜 君，性別 男 年次：34 年 2 月。

(宅主以男主人，或真正負責家中經濟權之家長為主要關鍵。)

3.時間： 78 年 7 月。備註：

#### 4.補充資料：

本圖是從宅主家中往外面攝得。

## 二、研究心得：

### 1. 宅主現況分析

男主人死於喉頭長癌，已逝世，配偶本身現在又有腳瘤，女兒也有腳瘤。

### 2. 問題癥結透視

宅後離潮濕石壁太近，石壁上又佈滿大小石頭，使陰陽電極混亂。

### 3. 陽宅鑑定報告

生物煞：常見者有兩種情況：

(1)宅旁加建不協調的小拖建屋，尤其是在白虎邊，為長硬物象。

(2)宅後有緊逼的潮濕石壁，本案例屬第二項。

### 4. 調整因應方法

搬離此宅不再居住。

### 5. 期效觀察記錄

建議沈夫人搬離此宅居住，她已在我們鑑定後，第二個月就搬到前面不遠處的長子家居住，自七十八年迄今，腳上之瘤並沒有繼續惡化。

## 三、綜合評論：

本宅為祖厝，所以在鑑定前，無人向宅主提醒，不懂此現象是陽宅環境的關係，反而追訴「公媽」不平安、「惡運」纏身、「夭折的女兒」索命等，被五術界異類所誤導了。

我曾鑑定過生物煞陽宅，一是有孕婦人住進此格局房子，因而流產並開刀，一是宅四週有石壁形成陰煞混亂電極，宅主也長子宮瘤。

## 研究主題：(45) 口舌煞

■ 照片圖    □ 平面圖



### 一、基本資料：

1. 宅址：彰化縣 花壇鄉 劉厝村

2. 宅主：姓名 李 灶 君，性別 男 年次：29 年 月。

(宅主以男主人，或真正負責家中經濟權之家長為主要關鍵。)

3. 時間：78 年 9 月。備註：

4. 補充資料：

本照片是李灶學員的祖厝。



## 二、研究心得：

### 1. 宅主現況分析

住在裡面常常一天到晚都是意見，有時又爭吵不停。

### 2. 問題癥結透視

門多口舌多，這是陽宅鑑定中有關「門數的法則」。

### 3. 陽宅鑑定報告

口舌煞：房宅大門有三～五個門以上，就屬於口舌煞了，犯是非及小人，所以一般風水家常說：「門不能成串」主要涵義乃在強調，門不能太多。

### 4. 調整因應方法

祖厝，常變異的；人有悲歡離合，月有陰晴圓缺，此事古難全，老一代的凋零了，年輕一代的逸去了，人世的滄桑，不也像宅第的演變嘛！

### 5. 期效觀察記錄

搬出來，住進新宅之後，這種口舌意見的情況，已大大改善了。

## 三、綜合評論：

三合院所存在及衍生的問題很多，一方面是格局的問題，引起的氣流迴旋，一方面當然不能否定中國農業時代，大家庭的人文背景，因為大家庭中人多口雜，勢所難免。

但我們要瞭解的是：一幢陽宅，所呈現出來的是一個象意，「什麼人住什麼房子」已成定案，隨著社會環境景觀的變異，教育的進步，三合院已漸凋零，公寓房子正抬頭興起，人是否會愈來愈孤獨？

## 研究主題：(46)桃花煞

■ 照片圖    □ 平面圖



### 一、基本資料：

1.宅址： 台北縣 板橋市

2.宅主：姓名 楊 氏 君，性別 年次： 年 月。

(宅主以男主人，或真正負責家中經濟權之家長為主要關鍵。)

3.時間： 78 年 9 月。備註：

#### 4. 補充資料：

此圖是考證楊氏家園拍攝。

## 二、研究心得：

### 1. 宅主現況分析

宅主有六妻三妾，因本案例為考證資料，取圍牆景觀，得其印證。

### 2. 問題癥結透視

圍牆有「觀」狀，書云：「圍牆帶觀，淫佚風流。」

### 3. 陽宅鑑定報告

桃花煞：圍牆有「觀」，大門有二口，宅前宅後水聲淙，門前二樣樹，都能應驗桃花煞。

### 4. 調整因應方法

把「觀」拆除掉。

### 5. 期效觀察記錄

本案乃考證所得，昔日大家宅院為了景觀，都在圍牆上加上裝飾物，如「觀」如「蓋」，如「洞」等，但也因此而帶來桃花煞的象意。

## 三、綜合評論：

「煙籠寒水月籠沙，夜泊秦淮近酒家。商女不知亡國恨，隔江猶唱後庭花。」念往昔繁華競逐，漫嗟榮辱，陽宅的考證工作也著實繁重，不管是牆上之「觀」，門中之「口」，宅前水「聲」，門前之「樹」，宅後之「水」，東北西南「喪朋」等格局都是桃花煞，這些象意在人間累積，當歲月的漣漪遞轉輕漾，只留下我們這些考證者的笑談回憶了。

## 研究主題：(47)虎口煞

■照片圖 □平面圖



### 一、基本資料：

- 1.宅址：  南投市
- 2.宅主：姓名  無名氏  君，性別      年次：      年      月。  
（宅主以男主人，或真正負責家中經濟權之家長為主要關鍵。）
- 3.時間：  80  年  11  月。備註：
- 4.補充資料：

本照片之考證是由鄰居街坊得知狀況而特地拍攝，考證重點在左右整排房子，及巷尾盡頭的宅第，並非獨立個案而是小社區案例，故為記。

## 二、研究心得：

### 1. 宅主現況分析

住在照片二旁宅第人家，有六成以上身體不好，尤其以婦女居多。

### 2. 問題癥結透視

二旁住家中有六成婦女身體不好，又經詢問其特徵如下：

(1)主臥室在前面，即騎樓上。

(2)主婦在家機會多，如出外上班，或沒有睡午覺者病情就減輕。

### 3. 陽宅鑑定報告

虎口煞：整排連棟宅第的騎樓都不加柱子撐住，騎樓上當主臥室，易纏疾、是非，如果是在鬧區攤販集中處，則更有刑非。

### 4. 調整因應方法

騎樓上不當主臥室，可減輕凶厄程度。

### 5. 期效觀察記錄

考察案例，列入追蹤引證。

## 三、綜合評論：

該案例主要是在探討二點關鍵：

(1)虎口煞的氣流迴旋程度，及主臥室在其上所受影響的比例，和睡午覺，不睡午覺者有何區別。

(2)巷尾住宅，宅第受二排房子氣流影響，也是很吉祥的。台南市監委張君在開元路的房子，筆者早在十年前就曾建議，所以在八十年監委彈劾檢察官風波，幾乎捲入是非，所幸張君近十年來在台北時間較多，台南住宅的影響力已減至最少了。



# 研究主題：(48)淋頭煞

■ 照片圖    □ 平面圖



### 一、基本資料：

1.宅址：南投縣

2.宅主：姓名 姑隱叟君，性別 年次： 年 月。

(宅主以男主人，或真正負責家中經濟權之家長為主要關鍵。)

3.時間： 80 年 10 月。備註：

#### 4.補充資料：

此圖雖為特意拍攝，但僅採實證作研究資料，名姑隱之。

## 二、研究心得：

### 1. 宅主現況分析

桃花劫。

### 2. 問題癥結透視

宅後見水，水聲淙淙，整日不絕。

書云：「淋頭瀑布，桃花有情。」

### 3. 陽宅鑑定報告

淋頭煞：宅後有水路直沖、直淋而來，如瀑淋頭，應驗破財、桃花，家運有阻。

### 4. 調整因應方法

把水流方位改變，或更改住宅遷移。

### 5. 期效觀察記錄

因該個案實際情況不可能遷移改造，故不曾建議，僅列入考核追蹤。

## 三、綜合評論：

因水由宅後如瀑淋頭，是不好的凶相，另外我們也印證了淋頭煞的其他個案：

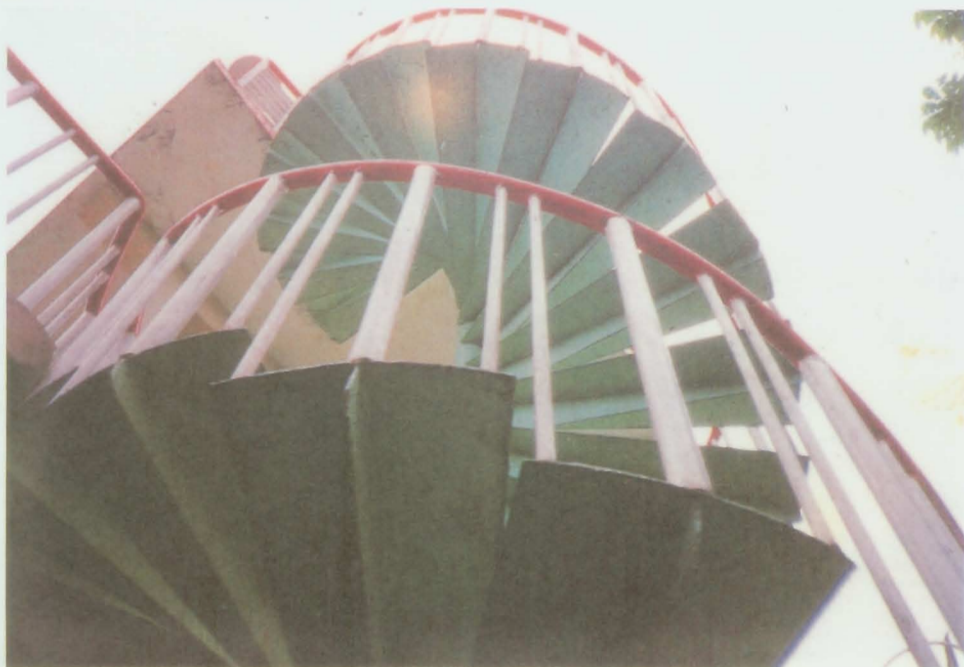
(1) 神後有水淋（水淋：如洗衣機、水龍頭）。

(2) 主位背後有魚缸。

凡這些情況都視為淋頭煞，直接應驗是風流，本案如宅主不是住在此處，則影響減半。

## 研究主題：(49)梯旋煞

■ 照片圖    □ 平面圖



### 一、基本資料：

1.宅址： 台中市 華美西街

2.宅主：姓名 張聰明君，性別 男 年次：27 年 月。

(宅主以男主人，或真正負責家中經濟權之家長為主要關鍵。)

3.時間： 78 年 11 月。備註：

#### 4.補充資料：

本宅是張君舊宅，由其母及其弟居住，本圖片是從樓梯下方拍攝，旨在凸顯出樓梯的旋轉狀。

## 二、研究心得：

### 1. 宅主現況分析

張母常有自殺念頭，又經常見到去逝親人的幻影。

### 2. 問題藏結透視

宅第中心點有螺旋梯形狀，宅旁又有螺旋梯，本圖是宅旁之梯，如以二梯位置比較，宅第中心點的螺旋梯不利影響較大。

### 3. 陽宅鑑定報告

梯旋煞：宅第中樓梯如果建設的位置不對，如在宅中心點，如在吉方，如形狀過於盤旋，則會造成宅主的意外災難，圖中之梯旋轉過度謂之梯旋煞。

### 4. 調整因應方法

改造螺旋梯，或把此梯以木板隔間密封住。

### 5. 期效觀察記錄

七十八年建議宅主改進，因格局不便的關係而一直拖延，但張母已在八十年初不幸過世，誠屬一憾。

## 三、綜合評論：

樓梯：笨重之物，屬於煞物，階梯分明，氣流分割，人行其上，應為動線，所以樓梯是煞物，也有亂流，也是動線等三樣的組合體。

故如果安置的方位錯誤，煞物會影響身體，亂流會影響情緒，動線會震動氣流，最好是在固定裝設之前，有專家稍加勘定，可減輕災難。



## 研究主題：(50)屋刀煞

■照片圖 □平面圖



### 一、基本資料：

1.宅址：彰化縣 二林鎮 大成路

2.宅主：姓名 蔡懷樣 君，性別 男 年次：55 年 月。

(宅主以男主人，或真正負責家中經濟權之家長為主要關鍵。)

3.時間：78 年 12 月。備註：

4.補充資料：

本圖是在被沖屋刀宅第的内部，由內向外拍攝，住宅是  
本會學員的家中。



## 二、研究心得：

### 1. 宅主現況分析

宅主的母親腳不會走，父親開過刀，弟弟流產。

### 2. 問題癥結透視

世居，宅前沖屋刀，陽宅的前半部樓上，又是父母所住的主臥室，故父母先受影響，曾開刀，腳也受傷過，走路難行。

### 3. 陽宅鑑定報告

屋刀煞：宅前面正對另一幢房子的牆壁邊緣，使尖銳的氣流迎面正衝，住後必有災難，以一至三年內發生。

### 4. 調整因應方法

搬離。

如果情勢上無法遷離，應在宅前屋刀煞正對過來的部位，作一拱棚，使氣流排向兩旁，減輕災害。

### 5. 期效觀察記錄

宅主是本會學員，自己對此危機意識應感受最深刻，自從做了拱棚以後，七十八年迄八十年間未再有傷害過。

## 三、綜合評論：

看看照片，是否很明顯地可以看出，宅前有一片直豎的牆壁邊緣，有如菜刀正砍過來，是極度不祥的。

本宅除了前景如此之外，尚有下列不好因素，分析參考：

(1) 宅前又見天斬煞，必應血光。

(2) 宅後沖廟角，正沖其弟二樓主臥，流產二次。

自己協會的學員，對自己家中有如此不祥景觀，鑑定後，他問我：「老師，什麼時候改？現在？」「嗯」我輕應一聲，便是落幕。

## 研究主題：(51) 困山煞

■ 照片圖    □ 平面圖



### 一、基本資料：

1. 宅址： 南投縣 鹿谷鄉

2. 宅主：姓名 無名氏 君，性別      年次：      年      月。

(宅主以男主人，或真正負責家中經濟權之家長為主要關鍵。)

3. 時間： 80 年 11 月。備註：                     

4. 補充資料：

此照片是南投縣婦女大學，居家環境班實地考證中拍攝，拍攝地點在鹿谷鄉，此宅四面環山又面對高山，風水學上曰：「困山」。

## 二、研究心得：

### 1. 宅主現況分析

家運日落，宅第不興。

### 2. 問題癥結透視

宅前有高山，而且四面又環山，氣流迴圈在內，是不吉利的。

### 3. 陽宅鑑定報告

困山煞：書云：「兩肩雖可擋風，兩指雖用收水，前案高過眉眼，家運弱子孫散。」

### 4. 調整因應方法

遷離。

因為水土保持不良，違背陽宅學理的人文環境景觀。

### 5. 期效觀察記錄

本案例乃觀察攝像，並無鑑定建議。

## 三、綜合評論：

困山煞其實包括：

(1) 困宅：四面環山，宅建其中。

(2) 朝山：宅第前朝案過高，家運無法施展。

(3) 撻胸：宅第面對山龍而建，此時山龍不長，僅為短龍。

如有上述三種情況，都意外、災難、厄運連連。

# 研究主題：(52)火星煞

■ 照片圖    □ 平面圖



### 一、基本資料：

1.宅址： 台中市 北區 進化北路

2.宅主：姓名 姑隱叟君，性別 年次： 年 月。

(宅主以男主人，或真正負責家中經濟權之家長為主要關鍵。)

3.時間： 80 年 4 月。備註：

#### 4.補充資料：

此圖是從側面拍攝，整棟房子成狹窄型，前後有路，一樓是店舖，二樓以上是住家。

## 二、研究心得：

### 1. 宅主現況分析

本建築是新建的，八十年四月才蓋好六月才有人搬入。

### 2. 問題癥結透視

狹長的火星煞建地，應驗是非、官司、口角，更嚴重者有凶殺災難。

### 3. 陽宅鑑定報告

火星煞：住宅成三角形建地，或建築型狀如三角型。本建築是狹長三角型狀，更是特殊。

### 4. 調整因應方法

搬離。或僅能當商舖店面，不能居住其間。

### 5. 期效觀察記錄

因此個案剛成立，尚在觀察中。

## 三、綜合評論：

火星煞有下列特徵：

(1) 建地成三角型或建物為三角型、尖型。

(2) 三角型圍牆。

(3) 面對三角尖型的對面山峰。

(4) 剪刀屋的延伸，比剪刀屋更高、更長。

容易發生下列災難應驗：火災、是非、口角、官司等，而本個案又是在空軍醫院旁，火星煞緊臨醫院更不吉利。



## 研究主題：(53)火型煞

■ 照片圖    □ 平面圖



### 一、基本資料：

1.宅址： 台南縣 鹽水鎮 祖廟路

2.宅主：姓名 胡木土 君，性別 男 年次： 34 年 月。

(宅主以男主人，或真正負責家中經濟權之家長為主要關鍵。)

3.時間： 80 年 3 月。備註：

#### 4.補充資料：

本宅大門開的方向，是圖中水藍色鐵門處，為胡君的工作場所。

## 二、研究心得：

### 1. 宅主現況分析

胡君把此處當木工廠加工外銷，八十年火災燒毀一半。

### 2. 問題癥結透視

以八十年節氣言，向西南宅因九星數進入影響，容易火災，本宅向西南，故焚之。

### 3. 陽宅鑑定報告

火形煞：房子的形狀是三角型，又配合開門方向，每年節氣不同，如果碰到屬火的九星流運氣進來，該年會應驗火災。

### 4. 調整因應方法

鑑定後建議宅主更改門路，但因宅主沒有住在此處，又宅第占地坪不多，而不願更改。

### 5. 期效觀察記錄

本個案僅列入追蹤。

## 三、綜合評論：

八十年朝向西南的陽宅容易火災，而本宅正好向西南，又是三角形狀建地，所以不幸「火燒厝」。

朝向西南的房子，在八十年初我們就一直在實地驗證，迄今（十一月）全省驗證的結果，凡「火燒厝」則百分之九十都是西南向，由此表示陽宅理論有其必然性，如能喚起眾人之注意，可事先避免很多災害的。

## 研究主題：(54)龍虎反背

■照片圖 □平面圖



### 一、基本資料：

1.宅址：彰化縣 鹿港鎮 古蹟街

2.宅主：姓名 無名氏 君，性別 男 年次： 年 月。

(宅主以男主人，或真正負責家中經濟權之家長為主要關鍵。)

3.時間： 80 年 9 月。備註：

4.補充資料：

本照片是從宅第下面往上面拍攝，各位可以看到兩幢房子的中間有一座天橋連接。

## 二、研究心得：

### 1. 宅主現況分析

家中以下犯上，是非、口角，身體腳氣及腎虛、偏頭痛。

### 2. 問題癥結透視

宅第的龍邊與虎邊，以橫跨街道的天橋銜接，為圖方便，而帶來格局的錯誤，也是始料未及的。

### 3. 陽宅鑑定報告

龍虎反背：以宅第正面為中心，龍邊與虎邊在房屋的正面，向後傾斜，謂之「反背」。此宅第本來不會形成本格局，但因銜接對面的另一幢樓房故成型。

### 4. 調整因應方法

把天橋打斷拆除，不要銜接。

### 5. 期效觀察記錄

家中年紀大的只剩二位，年輕人都不常在家居住，年紀大的也是醫院、家中兩頭跑，我們陽宅鑑定應以年紀輕的為印證對象，年老纏疾印證力相對減弱，故列入觀察。

## 三、綜合評論：

鹿港的古蹟風水考證，我們「眼看他起朱樓，眼看他宴賓客，眼看他樓塌了。」金陵玉樹鶯啼曉，秦淮水榭花開早，都容易冰消，看飽興亡，瞧盡今昔，望穿潮漲潮落。不若詐酒佯狂，那眼前片刻的剎那，其實又何嘗不是所謂的「不朽」呢！

故人，故人啊。一箋遙寄，共半夕燭光，何時再？



## 研究主題：(55)欄棚官符

■ 照片圖    □ 平面圖



### 一、基本資料：

1.宅址：嘉義市 延平街

2.宅主：姓名 曾明輝 君，性別 男 年次： 37 年 月。

(宅主以男主人，或真正負責家中經濟權之家長為主要關鍵。)

3.時間： 78 年 12 月。備註：

#### 4.補充資料：

本圖是站在房子的裡面向外面拍攝，主要在突顯宅第前，庭院棚架的搭蓋密封情形。



## 二、研究心得：

### 1. 宅主現況分析

此宅為祖厝，宅主職業為公務員，奉公守法，七十六年開始為了停車方便，在庭院空地搭上棚架，四周又密封，僅留前門出入，七十八年便惹上莫名其妙的小人官司。

### 2. 問題癥結透視

庭院密封，影響宅內氣流流通，人際關係因而招損。

### 3. 陽宅鑑定報告

欄棚官符：房子主要與氣流有關係，凡氣宜和順、緩、暢是謂有情，如逆、急、掠、閉是謂無情，尤其是封閉者，易影響人際關係之溝通，嚴重者形成小人暗算。

### 4. 調整因應方法

把欄棚架拆開，使氣流暢通對流。

### 5. 期效觀察記錄

鑑定過後，已按照建議而拆除了，自此從無是非，反而有小小的陞遷。

## 三、綜合評論：

「菩提本非樹，明鏡亦非台，本來無一物，何處惹塵埃。」一動一靜之間，吉凶便有致，曾君在一帆風順的官場生涯中，因買了新車無處置放，搭建了庭院，卻犯了密封的錯誤，陽宅的玄機是有一定脈絡可循的，所以我們一直保持著高度睿智的感受力，到處在觀察，是否符合理論？是否與理論脫節？這種過程與艱辛，應是耐人深思的。

## 研究主題：(56) 凹陷煞

■ 照片圖    □ 平面圖



### 一、基本資料：

1. 宅址：彰化縣 鹿港鎮 古蹟街

2. 宅主：姓名 無名氏 君，性別 男 年次： 年 月。

(宅主以男主人，或真正負責家中經濟權之家長為主要關鍵。)

3. 時間： 80 年 9 月。備註：

4. 補充資料：

本圖是在宅前拍攝，比較出二住宅的高低不平衡。

## 二、研究心得：

### 1. 宅主現況分析

凹陷宅是日漸沒落，家運日衰的。

### 2. 問題癥結透視

凹字型住宅，不論是自己的宅第如此，或旁有凹陷屋頂或陽台，使風在此處，形成風煞，也是不吉的。

### 3. 陽宅鑑定報告

凹陷煞：低陷住宅，四周鄰居皆高，產生的壓力從四方逼迫而來，居住在此，有志難伸，事業難成。

### 4. 調整因應方法

把自己的樓房加高，與隔壁高度相等。

### 5. 期效觀察記錄

回首年華，古蹟的巡禮，我們只能盡能力，做考證、印證的研究工作了。

## 三、綜合評論：

每一幢住宅都有一首傳奇的故事，有如少陵野老銀白的髮絲在風裡飄，訴說西南多少舊事，訴說孔雀東南飛，訴說涉江採芙蓉，還有李賀的鬼雨灑空草，那些悲壯激昂的故事，那些濃郁萬古的燈火，都變成一陣煙霧，轉眼間消逝無蹤。

年青人會離開古厝故鄉而奮鬥，古厝也會幾度新舊興替，這不是風水陽宅演進過程的邏輯嗎？

研究主題：(57)凸露煞

■ 照片圖    □ 平面圖



### 一、基本資料：

1.宅址： 南投市

2.宅主：姓名 無名氏 君，性別 男 年次： 36 年 月。

(宅主以男主人，或真正負責家中經濟權之家長為主要關鍵。)

3.時間： 80 年 10 月。備註：

#### 4. 補充資料：

本圖從正面拍攝，可以明顯看出左右兩邊皆拖建的現象。

## 二、研究心得：

### 1. 宅主現況分析

家運日漸下坡，且人口減少，意外頻傳。

### 2. 問題癥結透視

兩旁的拖建與自己宅第不成比例，故此屋不但是凸露，而且是抬轎，甚至又沖屋脊煞。

### 3. 陽宅鑑定報告

凸露煞：其形成有三種情形：(1)自宅興建時，就特別高聳，類似孤高。(2)自己在二旁空地拖建，使本身宅第凸出。(3)自己宅第增高，但鄰居卻沒有隨著增建，而形成凸出。

### 4. 調整因應方法

自己拖建的部份，應拆除，其他因素者可洽請鄰居幫助，一同增建。

### 5. 期效觀察記錄

本宅再更改是不太可能，有時宅主又意見頑固時，很難變更，所以只能列入追蹤印證。

## 三、綜合評論：

凸露煞最主要的是注意防風候，及二旁的屋脊煞，否則應驗破財傷丁。我曾經考察日本建築格局，在東京池袋區的太陽城，樓高七十層，照理論言，風煞一定很凶，但因(1)窗戶都封閉。(2)純商業大樓且住戶都是旅行的過客。所以格局就不算孤高、凸露、衝天等煞局了，否則全世界摩天大樓都犯煞了。由此可見私人住宅及辦公大樓、觀光飯店的風水評估，方法是完全不同的。



## 研究主題：(58)動土煞

■ 照片圖    □ 平面圖



### 一、基本資料：

1.宅址： 台中市 西屯區 四川三街

2.宅主：姓名 蔡江柳 君，性別 男 年次： 45 年 月。

(宅主以男主人，或真正負責家中經濟權之家長為主要關鍵。)

3.時間： 80 年 5 月。備註：

#### 4.補充資料：

本宅是站在新建房子的對面拍攝的，新建房子是一排連棟式建築，共六間。

## 二、研究心得：

### 1. 宅主現況分析

宅主開刀，住在裡面的蔡君是其姪子，為本會師資班學員，也連連大小車禍六次，妻子懷孕也有災難。

### 2. 問題癥結透視

八十年國曆二月四日開始，至國曆八十一年二月五日止，凡自宅的中心點為主，正北方不得動土，本宅剛好是在此期間內，正北方挖土建房子，故應驗災難。

### 3. 陽宅鑑定報告

動土煞：每年因地球公自轉的關係，與節氣的配合都有一定的方位不得動土，本宅的正北方一動，影響到蔡君家中大哥開刀，配偶生產意外，自己車禍連連。

### 4. 調整因應方法

家中每人宜各捐血30cc，以降低血離子濃度，減輕不利影響。

### 5. 期效觀察記錄

自八十年六月各自抽血後，災難明顯減輕。

## 三、綜合評論：

凡八十年北方動土者，災難應驗極高，全省案例不勝枚舉，本會在台東、花蓮、宜蘭、基隆、台北、新竹、苗栗、台中縣、市、彰化、雲林、嘉義、台南等縣市都陸續有極多的考證案例，甚至連八十年苗栗造橋大車禍主角，司機蘇君的家中也是如此。

動土的情況包括：(1)蓋房子挖地基(2)挖馬路(3)挖水溝(4)修建房子(5)埋電桿等皆是。

## 研究主題：(59)白虎探頭

■照片圖 □平面圖



### 一、基本資料：

1.宅址：彰化縣 鹿港鎮 古蹟街

2.宅主：姓名 無名氏 君，性別 女 年次： 年 月。

(宅主以男主人，或真正負責家中經濟權之家長為主要關鍵。)

3.時間： 80 年 10 月。備註：

4.補充資料：

本宅在搜證拍攝時，剛好有一位婦女走出來，腳部份有著很明顯的重傷，故為證。

## 二、研究心得：

### 1. 宅主現況分析

腳受重傷。

### 2. 問題癥結透視

本宅「白虎探頭」必有凶禍。

### 3. 陽宅鑑定報告

白虎探頭：與宅第同向，「左龍右虎」，右邊是虎邊，如虎邊較長、較高，陽宅學上稱之為「白虎探頭」。氣流迴旋不吉，應驗意外、車禍、受傷、災難等。

### 4. 調整因應方法

把虎邊加長部份拆除重建。

因為本個案是搜證，並非實地鑑定，故僅求證而無建議。

### 5. 期效觀察記錄

因為在拍攝當場，宅主走出來，馬上已應驗連續受傷，這是明顯的觀察驗證了，不必再追蹤。

## 三、綜合評論：

有很多住宅的結構與格局，我們從事專業陽宅鑑定者，都隨時會有不斷的搜證與個案追蹤，主要目的，乃在為了提出一個更有力的論證，使眾人能不斷加強趨吉避凶的效率。

本宅也是在這個情況下發現，正在拍攝時，湊巧應驗宅主意外，實是巧合也。

## 研究主題：(60)推車屋

■ 照片圖    □ 平面圖



### 一、基本資料：

1.宅址：彰化縣 鹿港鎮

2.宅主：姓名 無名氏 君，性別 年次： 年 月。

(宅主以男主人，或真正負責家中經濟權之家長為主要關鍵。)

3.時間： 80 年 10 月。備註：

#### 4.補充資料：

本圖是站在宅後拍攝，可以明顯看出天橋，正好像推車的柄一樣地直衝前屋。



## 二、研究心得：

### 1. 宅主現況分析

自搬進此宅之後，應驗災難重重，不但開刀，且手腳都摔斷過，大兒子車禍喪生。

### 2. 問題癥結透視

因宅後有天橋推撞，氣流至此直射囤積，久之成為一種強烈風煞，對居住者不利。

### 3. 陽宅鑑定報告

推車屋：天橋直撞宅後，住宅有如被推著走一般，這種格局並不多見，但如宅後有一幢高樓大廈銜接直衝而來，也是推車屋，不可不慎。

### 4. 調整因應方法

搬遷。

但此宅災難關鍵是因天橋，故改造較簡單，只要把天橋拆除即可。

### 5. 期效觀察記錄

宅主有頑固思想，擇善固執，我們僅提出建議，無法執著其非改建不可，故本案例列入追蹤。

## 三、綜合評論：

對於此格局，本來是發現而已，風水理論上雖有如是說，但印證資料仍缺乏，於是李灶學員自告奮勇，暗中打探了住在此宅的鄰居，由隔壁人家的口中，才更瞭解推車屋的嚴重性，因為這宅第是古厝，本來也沒有銜接，自從民國五十年新建天橋銜接之後，問題一籬筐全來了，應驗的災難倒也不少。

星相家僅點到為止，造化弄人啊，掌握不住的，也不必為他們傷神溢淚。

## 研究主題：(61)背布袋



### 一、基本資料：

1.宅址：彰化縣 田中鎮

2.宅主：姓名 黃鴻輝 君，性別 男 年次：49 年 月。

(宅主以男主人，或真正負責家中經濟權之家長為主要關鍵。)

3.時間： 79 年 4 月。備註：

#### 4.補充資料：

本宅是本會學員住家，我們明顯地看出龍邊銜接一間小屋，更妙的是小屋與住家間，有門相通來往。

## 二、研究心得：

### 1. 宅主現況分析

住在左邊臥室的黃學員結婚後，連續三年都流產，嬰兒都夭折。

### 2. 問題癥結透視

這種房子主要應驗傷丁，夫婦主臥室窗戶下有此類小屋，更應慎防墮胎、夭折、流產。

### 3. 陽宅鑑定報告

背布袋：又稱為「拖虎尾寮」、「埋兒屋」等，指在宅旁（不論方位）加建一間小屋，如雞舍、狗屋或儲藏室、工作間車庫等，距離愈近，影響愈大。

### 4. 調整因應方法

拆除宅旁小屋。

### 5. 期效觀察記錄

七十九年四月鑑定，黃學員在五月拆除，至八十年三月已懷一胎，現正待產中。

## 三、綜合評論：

「背布袋屋」全省案例也極多，很多宅主都是因為宅旁有空地，空著可惜就增建了，又有很多宅主也認為後面庭院或防火巷，空著可惜把它用來擴建，拖建成廚房，無形中也形成拖虎尾寮屋，是非常不智的。可見，人的慾望不必貪求，有足夠的空間運用即可滿足，一飲一啄，一得一失莫非前定。

## 研究主題：(62)直衝屋

■ 照片圖    □ 平面圖



### 一、基本資料：

1.宅址：彰化縣 花壇鄉

2.宅主：姓名 李 灶 君，性别 男 年次：29 年 月。

(宅主以男主人，或真正負責家中經濟權之家長為主要關鍵。)

3.時間： 78 年 11 月。備註：

#### 4.補充資料：

本圖主要關鍵在巷尾的宅第，我們是站在巷前向巷尾拍

## 二、研究心得：

### 1. 宅主現況分析

宅主目前已經搬離了，是位檢察官故居，住在此宅時身體常意外、災難及久病纏疾。

### 2. 問題癥結透視

巷道的氣流太旺，又加上兩旁直衝而至的建築物，當然難平安了。

### 3. 陽宅鑑定報告

直衝屋：風水講「風」，風乃「氣」，氣忌直、射、掠、衝等，本案例就是直風及射風，對宅第言是不吉祥的。

### 4. 調整因應方法

搬離。

### 5. 期效觀察記錄

搬離後，效果即明顯改變了。

現在此宅無人居住，本會是經李灶學員指引，在其妹住宅旁拍攝及印證。

## 三、綜合評論：

這棟宅第是在李學員妹妹的鄰居，一切家事，當然李灶之妹非常清楚，當我們知道其結果之後，便告訴李學員定期追蹤印證，果真在此宅主搬家之後，災難纏疾就痊癒了，所以目前宅主瞭解後，也不敢再輕易回來居住，剩下故居，等待機會再重建。



## 研究主題：(63)品型屋

■ 照片圖    □ 平面圖



### 一、基本資料：

1.宅址：宜蘭縣 坪林鄉

2.宅主：姓名 蘇子山 君，性別 男 年次：28 年 月。

(宅主以男主人，或真正負責家中經濟權之家長為主要關鍵。)

3.時間： 78 年 9 月。備註：

#### 4. 補充資料：

本宅的後面銜接左右兩棟房子，我們是站在宅後向後面拍攝的。

## 二、研究心得：

### 1. 宅主現況分析

口舌、紛爭、散財，自搬進去住之後，三年來困擾異常。

### 2. 問題癥結透視

本宅與後面左右二宅第形成「品」字的倒品型。

因氣流的迴旋及由宅後中間直射，非常不利。

### 3. 陽宅鑑定報告

品型屋：品型屋是字型屋的一種，凡房子成「品」字，不論其排列為「品」或「𠂔」皆是，應驗是非極多。

### 4. 調整因應方法

搬家。

### 5. 期效觀察記錄

建議宅主搬家，宅主因經濟關係，目前無法實現，但沒有搬離，是非仍不斷。

## 三、綜合評論：

「品」宅有下列排列：

(1) 直看為「𠂔」又稱推車屋，前宅被後兩宅推。

(2) 豎看為「品」又稱凸露宅，鄰居低，自宅高聳。

本個案是第一類，前宅被後兩宅推，兩宅中間又有天斬煞直射宅後，形成氣流的錯誤，應驗不吉。

## 研究主題：(64)掃帚屋

■ 照片圖    □ 平面圖



### 一、基本資料：

1.宅址：台東縣 關山鎮

2.宅主：姓名 姚有力 君，性別 男 年次：48 年 月。

(宅主以男主人，或真正負責家中經濟權之家長為主要關鍵。)

3.時間： 79 年 11 月。備註：

#### 4. 補充資料：

本宅可以看出前面高後面低，一直由前至後拖建。

## 二、研究心得：

### 1. 宅主現況分析

損財、傷丁，賺錢之後卻無法聚財，目前負債累累。

### 2. 問題癥結透視

拖建宅尾，而且形狀如「—ㄥ」（側面看如掃帚），不但屋內亂流，且前高後低。

### 3. 陽宅鑑定報告

掃帚屋：「我們拍攝的時候，宅主剛好因次子意外車禍（傷丁），趕往醫院探視，人不在，拍攝完不久宅主回來，與其閒聊，才知道真正的家內事，聽了令人心酸。」

### 4. 調整因應方法

搬離，或拆除掃帚尾的部份。

### 5. 期效觀察記錄

宅主表示無法拆除，故列入追蹤觀察。

## 三、綜合評論：

世上有很多事情，知與改是兩回事，如果真的凡「知道」之後，都能「改正」的話，世上一定是理想的伊甸園。

「人有悲歡離合，月有陰晴圓缺，此事古難全。」把酒問青天，不應有恨？不應有恨？

瞧盡陽宅格局，細細的回想，「太為別人著想」也是一種病症麼？此時，我又聯想起醇美的葡萄酒了。

## 研究主題：(65)抬轎屋

■ 照片圖    □ 平面圖



### 一、基本資料：

- 1.宅址：南投縣 鹿谷鄉 小半天
- 2.宅主：姓名劉茫妹君，性別男年次：45年    月。  
（宅主以男主人，或真正負責家中經濟權之家長為主要關鍵。）
- 3.時間：78年12月。備註：
- 4.補充資料：

此照片是站在宅前右前方拍攝的，整棟房子中間凸起部份爲佳家，左右二邊凹下部份爲倉庫。



## 二、研究心得：

### 1. 宅主現況分析

宅主配偶不會走路，雙目幾近失明，獨子車禍五次，做生意破財五百萬。

### 2. 問題癥結透視

兩邊凹陷的倉庫屋脊，有如二支箭，射向何方？

可從照片中明顯地看出來，如此經年累月直射，能平安嗎？

### 3. 陽宅鑑定報告

抬轎屋：樓房頂端有小屋，前後留空地，或中間宅第高，左右二屋低陷，有如轎柄，屋脊直射轎屋。

### 4. 調整因應方法

拆除兩邊小屋，或拆開小屋與宅第銜接部份，各離開六公尺遠。

### 5. 期效觀察記錄

列入追蹤印證。

## 三、綜合評論：

這種屋型，主家庭生亂、事業失敗，宅主不能雙全，易犯桃花劫、賭貪飲色、樣樣來，又逢年干一到也應驗意外、破財。

鑑定時，我們告訴他應拆除，但宅主擇善固執，所以也看老天造化了。

## 研究主題：(66)閉氣屋

■ 照片圖    □ 平面圖



### 一、基本資料：

1.宅址：雲林縣 斗六市

2.宅主：姓名 秦偉兆 君，性別 男 年次： 41 年 月。

(宅主以男主人，或真正負責家中經濟權之家長為主要關鍵。)

3.時間： 79 年 10 月。備註：

#### 4.補充資料：

本圖是站在宅中心向天井拍攝的。

## 二、研究心得：

### 1. 宅主現況分析

本宅為新改建，改建之後第二年開始，宅主心臟機能開始明顯不好，又易怒、疾病多。

### 2. 問題癥結透視

房子留有天井，又無後門，使宅中氣流上昇下降無法協調，人居其中，周旋於亂流內，當然有難了。

### 3. 陽宅鑑定報告

閉氣屋：所謂閉氣有二種特徵：

(1) 宅第獨幢式，但無後門及極少窗戶。

(2) 宅第中間有天井，雖下面加蓋密封，但氣流凹凸不祥和。

### 4. 調整因應方法

把天井重新修建過，在應該開窗及能夠開窗的地方開窗。

### 5. 期效觀察記錄

工程太大，無法輕易變更，列入觀察記錄。

## 三、綜合評論：

這棟住宅的主人很富有、格局壯觀，但犯了下列錯誤。

(1) 人少屋大，犯氣洩不當，影響散財。

(2) 宅中留井，犯氣空不當，影響心臟。

(3) 宅中無窗，犯封閉氣流，影響情緒。

因為這幢住宅很特殊，所有窗戶都留在天井附近，反而與外面交界處都封閉窗戶，大概是預防偷搶吧！

## 研究主題：(67)中凶屋

■ 照片圖    □ 平面圖



### 一、基本資料：

1.宅址：嘉義縣 中埔鄉

2.宅主：姓名 黃碧姝 君，性別 女 年次：44 年 月。

(宅主以男主人，或真正負責家中經濟權之家長為主要關鍵。)

3.時間： 79 年 11 月。備註：

#### 4.補充資料：

本圖是宅後拍攝的，主要是讓各位看其它後低陷的部份。

## 二、研究心得：

### 1. 宅主現況分析

房子住進去已經五年，這幾年來發生過車禍、開刀、腎結石及配偶買菜時被搶錢。

### 2. 問題癥結透視

本宅氣流已經雜亂無章了，宅前客廳部分較低，中間臥室部份卻填高，後面廚房部份又低陷，然後又連接違建小屋。

### 3. 陽宅鑑定報告

中凶屋：一棟房子，居中部份突起升高，形成前低、中高、後低的形狀，氣流當然雜亂不穩定了。

### 4. 調整因應方法

填平所有地基，使其前後高低一致。

### 5. 期效觀察記錄

宅主在鑑定後隔天，馬上叫了三車泥土來填平了，迄今身體覺得很順利。

## 三、綜合評論：

房屋的格局是很複雜多變的，人都有嗜好習性，當然依此嗜好與習性，所居住的環境也不同，從這麼多樣化下，去理出一個吉凶的脈絡，更應排除艱難，不可作封鎖式的研究，與閉門造車鑽象牙塔的工作。

「天末白雲暗四垂，失行孤雁逆風飛，江湖寥落爾安歸！」

想起了古書所言，風水學術的印證是孤雁？安歸麼！



## 研究主題：(68)高低屋

■ 照片圖    □ 平面圖



### 一、基本資料：

1.宅址：花蓮市 助人街

2.宅主：姓名 潘阿貴 君，性別 女 年次：38 年 月。

(宅主以男主人，或真正負責家中經濟權之家長為主要關鍵。)

3.時間： 80 年 3 月。備註：

#### 4.補充資料：

本圖是站在馬路上向宅第拍攝，可以明顯看出本宅低於道路很多。

## 二、研究心得：

### 1. 宅主現況分析

風濕、腳氣，不良於行，一年內騎車摔倒六次。

### 2. 問題癥結透視

本來厝宅是與道路同高，但因馬路挖掘後，一再翻修填土，故比宅第還要高三公尺以上，災難接踵而來。

### 3. 陽宅鑑定報告

高低屋：宅第比道路低，形成道路的陰濕氣、水氣向宅內直沖而來，影響居住者平安，謂之。

### 4. 調整因應方法

填高宅第地基，或搬離，如填高有困難，可把一樓當地下室封閉使用，人住在二樓以上。

### 5. 期效觀察記錄

建議過宅主，但我們可以看出，這是一幢一樓建築物，根本沒有二樓可資利用，故宅主說有機會要重建云爾。

## 三、綜合評論：

風水講究自然無為，厝宅本來與道路同高，因人為的修建馬路而破壞了風水，所以很多人說高速公路修建之後，破壞了沿線很多龍穴，是耶，但做為一位理性的陽宅師，應自我認定，自然與進步應是並行不悖的，如果一味為了保持環境的純自然，而不求修築，不考慮社會進步，那麼人類就會永遠停留在亞當、夏娃的時代了。

## 研究主題：(69)水路屋

■ 照片圖    □ 平面圖



### 一、基本資料：

1.宅址： 台中市 北區

2.宅主：姓名 杜大媽 君，性別 女 年次： 27 年 月。

(宅主以男主人，或真正負責家中經濟權之家長為主要關鍵。)

3.時間： 80 年 元 月。備註：

#### 4. 補充資料：

本宅是站在宅前向宅後拍攝，並且清楚地顯示出水路來。

## 二、研究心得：

### 1. 宅主現況分析

住此宅五年來，吵架、夫妻桃花不斷、口舌、破財連連。

### 2. 問題癥結透視

水路順著他的宅第右側，由後向前流過，造成水局、水道的嚴重錯誤。

### 3. 陽宅鑑定報告

水路屋：水路的流向，在風水學術裡是採順逆美，即順者不美，逆者才美，逆者就是水由宅前向宅後流，而且不能直射及正沖。

### 4. 調整因應方法

除非貴人出現，以水神反彈法調整水路，否則破財、桃花、出牆韻事仍多。

### 5. 期效觀察記錄

列入觀察追蹤印證。

## 三、綜合評論：

水路屋其實是有兩種情況的：

(1) 水由宅後直流向宅前，形成順水流勢。

(2) 房屋連接的門，頂上有槽，會匯聚成流水。

均主災病、怪疾，如聞水聲則又應驗風流淫蕩。

本宅宅主為台中市卸任議員，因宅側流水之關係，家居生活不正常。

書云：「常留老伴守空枕，情緒來時折騰兒。」故特誌之。

## 研究主題：(70)寒肩屋

■ 照片圖    □ 平面圖



### 一、基本資料：

1.宅址： 台中市 北區

2.宅主：姓名 李布帆 君，性別 男 年次： 58 年 月。

(宅主以男主人，或真正負責家中經濟權之家長為主要關鍵。)

3.時間： 80 年 元 月。備註：

#### 4. 補充資料：

此宅本來沒有拖建屋頂，後來裝潢時，順便拖建，拍攝地點是在其宅前。



## 二、研究心得：

### 1. 宅主現況分析

破財、跳票、跑路，人兒不見了，留下一股腦兒債務事，連地也要變賣。

### 2. 問題癥結透視

寒肩屋的氣流很特殊，是從屋頂直直斜貫而下，此屋僅留一門，其餘都無窗戶，故住了還未到一年，就情緒不穩，意志消沈倒閉了。

### 3. 陽宅鑑定報告

寒肩屋：宅第的屋頂凹凸不平、傾斜、或中間拱起皆謂之。本宅是屬於屋簷傾斜狀。

### 4. 調整因應方法

拆掉重新修葺。

### 5. 期效觀察記錄

因宅主已破財倒閉跑路了，所以無法列入追蹤，僅當作如此宅第，在風水理論中影響程度的一種印證罷了。

## 三、綜合評論：

本來這幢房子是新建的，李君是年青畫家兼設計家，住了半年，突然心血來潮，就開始重新裝潢修建，把宅改成圖中「寒肩屋」模式，完工後搬入未到半年，生意就連續被跳票，又給朋友背書被連累，而整個事業也畫上休止符。

很多藝術家，對陽宅的設計偏向唯美主義，及自我審美的要求，但請別忘記，加上風水學術，會更富貴的。

# 研究主題：(71)龜頭午

■ 照片圖    □ 平面圖



### 一、基本資料：

1.宅址： 台南縣 新營市

2. 宅主：姓名 君，性別 年次： 年 月。

(宅主以男主人，或真正負責家中經濟權之家長為主要關鍵。)

3.時間：79 年 6 月。備註：

#### 4.補充資料：

本圖是新營市台南縣政府，由左側前方拍攝的。

## 二、研究心得：

### 1. 宅主現況分析

本辦公大樓是在印證七十四年底縣市長選舉時，因選票作業，被圍攻縣府，差一點形成群眾大暴動及火燒縣府。

### 2. 問題癥結透視

縣府是龜頭午格局，在七十四年正南方向，九星節氣入七赤，七赤屬金性，正南為火，火金相剋故為禍。

### 3. 陽宅鑑定報告

龜頭午：凡正南向的宅第，前面有一格局凸出，節氣流運年干犯五行相剋時，該年必應凶禍。

### 4. 調整因應方法

公家機關難調整，如是私人宅第，應把前面凸出部份拆除。

### 5. 期效觀察記錄

僅列入考證之用。值得一提的是，在八十年十二月二十日二次國代選舉，縣府又因多印選票八萬張引起糾紛，八十年正南向四綠氣入，又逢文昌化忌故應驗，誰說沒有風水之說呢。

## 三、綜合評論：

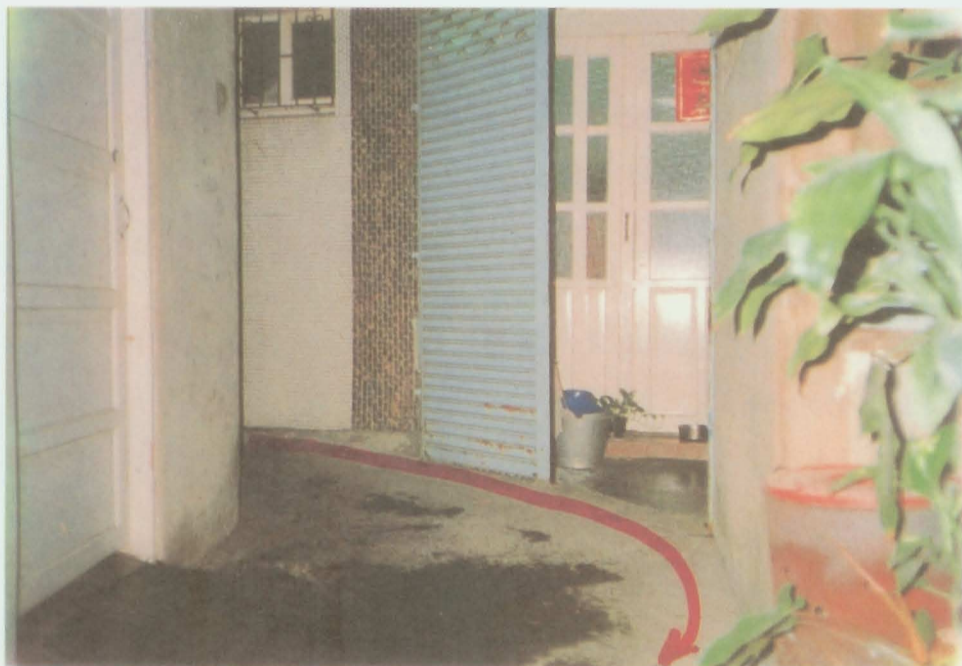
目前一般公家機關的格局，很多是屬於前凸形，但不是向正南的就不算龜頭午，「午」者，正南也，故謂之。

筆者為了考證此類格局，到大陸南京考證當時總統府，也是龜頭午格局，正南向，恰巧在民國三十八年，年干節氣流運五行相剋，而應驗「政府遷台」。

想到此；我只想在江闊雲低的草茅中，裊縷香煙的僧廬下聽風，真的是，夜裡無夢，無雨。

## 研究主題：(72)娥眉水

■ 照片圖    □ 平面圖



### 一、基本資料：

1.宅址：嘉義市 中山路

2.宅主：姓名 黃銘宏 君，性別 男 年次： 56 年 月。

(宅主以男主人，或真正負責家中經濟權之家長為主要關鍵。)

3.時間： 78 年 8 月。備註：

#### 4.補充資料：

本宅是在宅前拍攝，主要是表現在宅前的娥眉狀道路，  
及埋在路下的水溝路（紅筆表示者）。

## 二、研究心得：

### 1. 宅主現況分析

宅主的次子，在剛興建後搬入居住，住後一年娶妻，第三年第二胎生男雙胞胎，當時水溝尚未填蓋，後來才封蓋上的。

### 2. 問題癥結透視

書云：「黛色娥眉如彎月，雙水彎弓雙娥眉，家中定出雙胞兒。」

### 3. 陽宅鑑定報告

娥眉水：二水或二路彎抱或彎弓過宅第，狀如眉彎如新月。

鑑定時，宅主的次子剛娶妻，應驗雙胞胎，也算是風水的絕妙。

### 4. 調整因應方法

不必調整，因為並不想再生育了。

### 5. 期效觀察記錄

列入驗證記錄。

## 三、綜合評論：

古云：「水者，龍之血脈，穴之外氣，來龍非水送，無以明其跡，結穴非水界，無以明其止，龍穴端賴水為證應。」由此可知龍水是相成者也，但平地之水路當求水溝，此案例是指水溝與道路成雙帶過本宅，故為娥眉。



## 研究主題：(73)半拆屋

■ 照片圖    □ 平面圖



### 一、基本資料：

1.宅址：苗栗市 南苗

2.宅主：姓名 無名氏 君，性別 年次： 年 月。

(宅主以男主人，或真正負責家中經濟權之家長為主要關鍵。)

3.時間： 79 年 11 月。備註：

#### 4. 補充資料：

本圖是鑑定時拍攝，宅主尚住在其中。

## 二、研究心得：

### 1. 宅主現況分析

房屋因七十八年修道路拆除一半，宅主認為僅拆一半沒有影響，一直住在裡面，七十九年二月中風，現半身不遂。

### 2. 問題癥結透視

拆房子時犯了動土煞，宅主又沒有離開，感應不祥戾氣，身體就會一直不好。

### 3. 陽宅鑑定報告

半拆屋：房屋因故（不管是開路、修建、災害等）而破損一半，留下一部份，如仍繼續居住，久病纏疾，難癒。

### 4. 調整因應方法

搬離此厝宅一段時間，等到動土之煞氣自然消除，房子也修建整理好了，再搬入居住。

### 5. 期效觀察記錄

因宅主又中風，雖然有提過建議，但無處可搬，也著實可憐，列入追蹤。

## 三、綜合評論：

半拆屋是很容易應驗災難的，其原因如下：

(1) 動土犯了土煞，又逢年干不能動之方位，一動必亡。

(2) 房屋拆除也是修建，有動之煞氣。

人如果住在房子內，最好不要妄加修建，或隨意拆除，否則已穩定的氣流又被破壞了，就更容易造成災害。

## 研究主題：(74)破財屋

■ 照片圖    □ 平面圖



### 一、基本資料：

1.宅址：雲林縣 古坑鄉

2.宅主：姓名 無名氏 君，性別 男 年次： 40 年 月。

(宅主以男主人，或真正負責家中經濟權之家長為主要關鍵。)

3.時間： 80 年 3 月。備註：

#### 4. 補充資料：

本圖從宅內向門外拍攝，主要在突顯出門多應驗口舌、破財。

## 二、研究心得：

### 1. 宅主現況分析

破財，家中有財不聚，又常口舌、爭論。

### 2. 問題癥結透視

門很多，在不該有門的地方也開門，使得宅氣流失不聚，影響宅內家人射線，形成浪費。

### 3. 陽宅鑑定報告

破財屋：宅中有固定的財位，每幢宅第的財庫位置都不相同，能不能聚氣生財，完全是看財位是否得宜，如財位有門就不對了。

### 4. 調整因應方法

把財位的門封閉起來，宅第是強調富貴，如僅著意於方便，大開無數的門，那麼就與住在棚架、倉庫中無異了。

### 5. 期效觀察記錄

建議之後，宅主已把財位之門封閉不開，財路也有明顯改善了。

## 三、綜合評論：

財位之利用有下列方式，可補充不足之生氣：

(1) 在財位上養魚，魚主水也，金水相生，金乃財也。

(2) 在財位上置盆景，取其生氣及綠意盎然。

財位的看法有很多說法，每一派說法，都經作者印證經年，花費了不少功夫，因每間房子方位都不相同，為求慎重起見，應個案鑑定才不會誤導。

## 研究主題：(75)剪刀屋

■ 照片圖    □ 平面圖



### 一、基本資料：

1.宅址： 新竹市 中華路

2.宅主：姓名 無名氏 君，性別 女 年次： 58 年 月。

(宅主以男主人，或真正負責家中經濟權之家長為主要關鍵。)

3.時間： 80 年 10 月。備註：

#### 4.補充資料：

本宅是站在宅前拍攝。



## 二、研究心得：

### 1. 宅主現況分析

該宅在興建之初，就摔死了一位工人，居住後三年來，宅主曾發生過二次意外。

### 2. 問題癥結透視

(1) 宅型呈三角火煞地，宅旁兩側又有道路彎弓，狀如剪刀。

(2) 宅前八十年又北方動土。

### 3. 陽宅鑑定報告

剪刀屋：房子本身呈三角型建地，兩側有路斜飛而過，一面道路又呈反弓，謂之，應驗是非、意外、凶殺。

### 4. 調整因應方法

搬家。

### 5. 期效觀察記錄

列入追蹤印證。

八十一年十二月立委選舉，南投縣立委候選人，前立法院副院長沈世雄在南崗路的競選總部，就是剪刀屋格局，終至無法發揮衝刺效果而敗北飲恨，作者鑑定過，特誌。

## 三、綜合評論：

本宅在驗證時，是屬大凶兆，而且剛興建時就摔死工人，應是凶宅，但宅主三年來卻僅輕微意外二次，令作者十分訝異，經查原因如下：

(1) 虔誠佛教徒，長期吃素齋，心中毫無貪奢欲望。

(2) 助人為快樂之本，累積不少陰德。

(3) 八十年北方動土，幸好宅主在每年三月都有捐血30cc，恰巧避過災厄。

## 研究主題：(76)枯井煞

■ 照片圖    □ 平面圖



### 一、基本資料：

1.宅址：彰化縣 花壇鄉

2.宅主：姓名 李 灶 君，性別 男 年次： 29 年 月。

(宅主以男主人，或真正負責家中經濟權之家長為主要關鍵。)

3.時間： 80 年 元 月。備註：

#### 4.補充資料：

本圖是李灶妹妹家中附近之枯井拍攝後已掩埋，攝影為誌。

## 二、研究心得：

### 1. 宅主現況分析

此井曾經有人跳井自殺，之後就經常有鬧鬼傳言，連小孩也言之鑿鑿，李君之妹妹睡覺時也被波及，不但夢魘也鬼壓不斷。

### 2. 問題癥結透視

井，主要不祥癥結在：

(1)地靈低：井開何處，都是地靈極低，日久累積陰濕地氣。

(2)怨靈多：井為積水的危險區，人畜接近有失足之可能，怨靈多。

### 3. 陽宅鑑定報告

枯井煞：陽宅鑑定中，有時發現有不祥古井，如果沒有慎重處理，即使宅第格局正確，倘在運弱時，難免也有一些靈異之事發生，所以井是易有凶煞的。

### 4. 調整因應方法

不用時應擇日填滿，如真要使用時，也應加蓋，才不致犯了五行的「洩金」。

### 5. 期效觀察記錄

經作者以泥土填滿古井，並祭陰魂之後，鬼魅不再。

## 三、綜合評論：

「觀自在菩薩，行般若波羅密多時，照見五蘊皆空，度一切苦厄，舍利子！色不異空，空不異色，色即是空，空即是色；受想行識，亦復如是。」

陽宅師的心路歷程是淘不盡的，周遊列國的孔老夫子，摩頂放踵的墨子，聲嘶力竭的孟子，和苦行修佛的釋尊，拋棄了榮華富貴，居住於孤冷的廟堂，荒涼的森漠，他們的心懷和操守，是一味想拯救眾生的啊！鑑於此，我們的研究能停止腳步嗎？

## 研究主題：(77)神位煞

■ 照片圖    □ 平面圖



### 一、基本資料：

1.宅址：雲林縣 古坑鄉

2.宅主：姓名 黃明亮 君，性別 男 年次： 33 年 月。

(宅主以男主人，或真正負責家中經濟權之家長為主要關鍵。)

3.時間： 80 年 6 月。備註：

#### 4.補充資料：

安神應開光點眼，否則容易入魔，本圖是在重新安神時拍攝的。

## 二、研究心得：

### 1. 宅主現況分析

宅主近來覺得神經兮兮，他說看到觀世音菩薩，就會有激情之感覺。

### 2. 問題癥結透視

安神時沒有開光點眼，神位前後左右見空，此時神位已入魔神，讓虔誠膜拜者產生幻覺了。

### 3. 陽宅鑑定報告

神位煞：凡神位未經上師開光，隨意膜拜，或神桌旁有漏洞，均謂之神煞，久之會有神經錯亂感覺，與常人行為不同。

### 4. 調整因應方法

重新把神位開光點眼。

### 5. 期效觀察記錄

重新安神清淨之後，宅主已清醒正常，幻象也消失了。

## 三、綜合評論：

神，自古以來人類就相信其不同空間的存在性，經作者在靈魂學上不斷鑽研及探討，也印證了神鬼靈魂能量的確實存在。所以膜拜者應該注意，下列條件，以免入魔：

(1)地點清淨才能安奉神位。

(2)勿隨意靜坐學習出竅，否則一旦靈魂異常，非常費心。

(3)應請有修為的上師，開光點眼奉請高靈降臨護佑。



## 研究主題：(78)門位煞

■照片圖 □平面圖



### 一、基本資料：

1. 宅址： 南投縣 草屯鄉

2. 宅主：姓名 李 君 君，性別 男 年次：31 年    月。

(宅主以男主人，或真正負責家中經濟權之家長為主要關鍵。)

3. 時間：80 年    月。備註：  

4. 補充資料：

本照片是草屯鎮李君的房子，租給別人經營餐飲店，80  
年火災，照片是從宅第前面拍攝的。

## 二、研究心得：

### 1. 宅主現況分析

本宅是出租店面，宅主因宅第有好幾棟，其中這一棟就租給朋友做餐飲業，不幸逢火災而燒得面目全非。

### 2. 問題癥結透視

八十年依據陽宅九星流運理論推測得之，宅向西南、正西者，容易火災、本宅立向符合，配合節氣、命卦之關係，得以印證。

### 3. 陽宅鑑定報告

對於火災宅第，是採印證說，而非鑑定說，因為火災的發生是具有某生物射線的某人，住在某立向的房子，在某年度進入某節氣，氣團的不協調，對某宅第的物品產生引燃的現象。

### 4. 調整因應方法

對火災屋的鑑定，如予以事先警示，能減輕災情，但也防不勝防，因為在本宅第內，引燃點太多，鋒面與氣團對這些引燃點都能形成破壞，故目前大部分都採印證說。

### 5. 期效觀察記錄

列入追蹤印證。

補充說明：本宅門位附近都是大窗戶，此與節氣之進出是否有密切關係，值得印證推敲。

## 三、綜合評論：

中國哲理把四季的運轉分成「節與氣」，史記：「冬至短極，懸上炭。」這在說明若焦炭比土重，可能會下雨，俗諺：「月暈而風，礎潤而雨。」也在說明刮風，下雨的前兆，由此可知這種節氣的預測，可由人類的經驗法則得之，而此經驗法則，先哲已把它歸納在節氣、宅向、命卦的關係了，稱之為九星流運，也就是說，我們能由九星流運，瞭解氣團對宅第的影響，如某年的某氣團遇上特殊易燃物，或微疵的電器，就形成了火災。

# 研究主題：(79)崩陷煞

■ 照片圖    □ 平面圖



### 一、基本資料：

1.宅址： 南投縣 頭社村

2.宅主：姓名 姑隱叟 君，性別 男 年次： 年 月。

(宅主以男主人，或真正負責家中經濟權之家長為主要關鍵。)

3.時間： 81 年 元 月。備註：

#### 4.補充資料：

本圖主要觀察重點在厝後山崩之處，宅第因立向關係，厝後來龍見崩，值得一般丘陵區附近居民注意，故攝得。

## 二、研究心得：

### 1. 宅主現況分析

八十年，宅中主人逝世，其餘人等，八十年身體也都應驗不好，時有疾厄。

### 2. 問題癥結透視

書云：「來龍崩陷主人傷。」山為靜，龍取動，但動者乃龍脈氣之動，非山形之動，所以我們常見有的山區居民，所住地形會有「移走」現象，均是不祥。

### 3. 陽宅鑑定報告

本宅主人逝世有二個原因：

(1)八十年宅後山崩，應驗北方動土，是最大凶難的主因。

(2)宅前另有一電桿形煞，剛好在八十年應驗黃泉流運。

### 4. 調整因應方法

厝後的動土在八十年過後，就不會有凶厄了，本宅之所以成為案例檔案，主要是讓大家能明白看出厝後，來龍動土之凶象，對居家環境有所警惕，也算宅主陰德一椿。

### 5. 期效觀察記錄

宅前電桿已告知宅主移動到安全方位，如此居住宅內大小家人均能平安如意。

## 三、綜合評論：

厝後來龍為「生龍」，寶照經云：「自祖山發足以來，大頓小伏，如生蛇之渡水，如啄木之飛空，至降勢之身，左右有腳，入空端正，應案分明，謂之生龍。此龍最吉，必結富貴大地，主人丁生旺、奕世富貴。」

但住者也應對自己的居家環境附近，多加留意，凡附近有曜煞物(如桿、柱、脊等)，有不吉利動土，都應未雨綢繆。



## 研究主題：(80)地板煞

■照片圖 □平面圖



### 一、基本資料：

1.宅址： 高雄縣

2.宅主：姓名 \_\_\_\_\_ 君，性別 \_\_\_\_\_ 年次： \_\_\_\_\_ 年 \_\_\_\_\_ 月。

(宅主以男主人，或真正負責家中經濟權之家長為主要關鍵。)

3.時間： 80 年 3 月。備註： \_\_\_\_\_

4.補充資料：

本圖是高雄縣某私人醫院，鑑定時在宅中拍攝，關鍵在  
圖中地板銜接高低不勻，形成階梯式地板。



## 二、研究心得：

### 1. 宅主現況分析

本醫院內有療養性質，因地板煞的關係，病人的個性都岐異；有的暴戾，有的消極，最常見的是口角衝突。

### 2. 問題癥結透視

因醫院擴建時，沒有按照原來樓房高度銜接，故形成高低接觸點，氣流因高低樓板而迂迴囤積，漸漸而影響居住者的血清素、腎上素，逐漸地使情緒變化。

### 3. 陽宅鑑定報告

鑑定時，又發現該醫院是位在路弓地方，所以院中也常有是非，是非加上個性岐異，使院長極為頭痛。

### 4. 調整因應方法

很多宅第因格局本身錯誤，是很難更改的，例如此醫院，經鑑定瞭解其特性之後，院方可加強注意患者的情緒反應，疏解其火爆脾氣即可。

### 5. 期效觀察記錄

歸納印證。

## 三、綜合評論：

宅第因開門方位或銜接通道之關係，而產生納氣，納氣須藉氣口的方位，才知吉凶，故評量風水時，或附近缺口的位置，或對面建築的形態等，均稱為「風口」，其長短大小、距離遠近，角度偏差、宅座方位、程度深淺，都應小心鑑定，以免氣口的對流有誤差，對居住者形成不好影響。

## 研究主題：(81)陽宅探

■ 照片圖    □ 平面圖



### 一、基本資料：

- [illegible]

本圖是南投縣議會內部格局。

## 二、研究心得：

### 1. 宅主現況分析

南投縣議會因建築格局的銜接特殊，在陽宅磁場學的觀點言，易引起在位議員大公們的情緒衝突，所以瞭解之後，當各自注意言行，勿暴勿躁以免犯是非小人，期能充分發揮民意。

### 2. 問題癥結透視

建築形狀犯忌有下列幾點：

(1)建築物中心有天井地(2)議事大廳圓拱形屋頂為「陽宅探」(3)房間內部為高低屋(4)休憩室為三角形設計。(5)路弓。

### 3. 陽宅鑑定報告

以上問題癥結所影響者，最主要是情緒及個性的反應，議會是民意發揮的地方，又有免責權的保護，難免對意見協商容易衝突，但如流於情緒濫用，就不符合民意需求了。

### 4. 調整因應方法

可儘量以軟體調整來改變，如輕柔音樂可使氣氛舒緩，如高品味的藝術可使心情放鬆，平時的聯誼也有益於意見溝通。

### 5. 期效觀察記錄

列入追蹤印證。

## 三、綜合評論：

(1)氣流囤積於西南位，八十年入門節氣的影響是多事之年，八十一年又因西南位動土，是非之爭也必心煩不已。

(2)議事大廳為圓拱形屋頂，四周為各議員大公休憩室，堪輿上稱「陽宅探」易惹刑訟。

(3)內部興建格局為高低屋，容易有看法歧異的意見是非。

(4)休憩空間是三角形，磁場易形成亂流，影響情緒。

(5)議會正面逢路弓，這種彎曲路直射之象，易惹小人。

A photograph of a narrow alleyway between traditional houses. On the left is a light blue building with a red brick wall and a window with metal bars. On the right is a white building with a tiled roof. Large green plants with yellow and red flowers are in the foreground. A person is visible in the distance at the end of the alley.

宅的吉凶。

## 二、研究心得：

### 1. 宅主現況分析

宅主因住在宅第中，約四、五年之後，就發生中風纏疾，其他家人身體也一直不健康，事業財運皆不如意。

### 2. 問題癥結透視

前面兩排房子的屋脊，好像二支利箭又直射入宅內，這種凡來氣直沖的格局，我們都叫「沖」。

居住後第三、四年就會應驗不吉災難，實應注意。

### 3. 陽宅鑑定報告

自己的房子好像三合院的正廳，銜接兩邊廂房，本圖格局的特色是自己宅第銜接前面房子的屋脊，才謂「巷尾煞」，如果無銜接著，便謂之「直衝屋」。

### 4. 調整因應方法

搬離。

### 5. 期效觀察記錄

本宅資料由盧學員搜集印證，我們當然請盧學員列入追蹤印證，因此宅第凶煞太重，在凶氣來臨之時，恐非死即傷。

## 三、綜合評論：

屋宅忌零落散佈，避免犯孤陽煞，但如過度集中，又應注意是否構成角射及阻擋，像本案例為社區常見的格局，但巷尾宅第，就已經被左右兩側屋宇沖犯，如巷尾宅第後面又有道路，自己又在宅後開門，使得前後門又連成一直線，宛如進出方便、空氣流通之狀，但無形中就觸犯了陽宅大忌，不但久病不癒，甚至破財是非的災應全承受了。



# 研究主題：(83)靈媒煞

■ 照片圖    □ 平面圖



### 一、基本資料：

1.宅址： 台中縣 新社鄉

2.宅主：姓名 羅 君，性別 男 年次：41 年 月。

(宅主以男主人，或真正負責家中經濟權之家長為主要關鍵。)

3.時間： 80 年 10 月。備註：

#### 4.補充資料：

本照片是在台中縣新社萬應公廟拍攝，時間為深夜子

時，夜深人靜、萬籟俱寂。

## 二、研究心得：

### 1. 宅主現況分析

宅主羅董經營衛材公司，因鑑於工商競爭，故時常有求財祈求，保佑公司營運能更上層樓。

### 2. 問題癥結透視

宅主配偶為一靈媒體質者，如遇陰靈之處，容易有嘔心、悶胸、莫名酸痛的情況發生，有時往廟裡拜拜祈福，也有以上現象。

### 3. 陽宅鑑定報告

羅董房子方位全部正確，故本案例並非在探討宅第吉凶，乃是針對宅主體質，研究生物磁場對空間磁波及靈波的感受。

### 4. 調整因應方法

如果時常感覺頭暈、欲嘔、莫名驚懼、莫名疲累、莫名悶胸及酸痛時，就應注意是否因自己的體質特殊而沖犯靈煞，這類煞波會不斷累積，最好儘早退煞。

### 5. 期效觀察記錄

如沖犯了靈媒煞者，只要發現得早，及時退煞，是可以馬上恢復的，如自己沒有這種概念，一旦靈媒煞不斷累積，就會如同重感冒一樣，身體日久消疲、精神不安了。

## 三、綜合評論：

具有「靈媒體質」者，這種人體質特異，也就是細胞核的中質子帶電性質，容易感應異次元空間的電磁波。簡單言之，人類常在極度喜怒哀樂驚嚇下，被魔所侵，將外靈引進體內，這些外靈雖然是由於人們在過度運用意識力時，被侵入心中，除此之外，尚有惡氣之波，謂之惡煞，如某時、某方位、某人的磁場剛好接觸不同電波的衝擊時，就會覺得難受，如犯土煞、火熱等等。

## 研究主題：(84)節氣煞

■ 照片圖    □ 平面圖



### 一、基本資料：

1.宅址： 台中縣 霧峰鄉

2.宅主：姓名 君，性別 年次： 年 月。

(宅主以男主人，或真正負責家中經濟權之家長為主要關鍵。)

3.時間： 81 年 3 月。備註：

#### 4.補充資料：

本圖是霧峰分局外貌，在正前方巷子方位拍攝，主要在凸顯其巷冲情況。

## 二、研究心得：

### 1. 宅主現況分析

聯合報張記者在八十一年三月十四日報導：「霧峰分局所屬少數員警，最近發生有損警譽的事，吳分局長經堪輿師指點，對警局風水詳細的分析一次。」

### 2. 問題癥結透視

實地勘察之後，分局有下列風水問題：

(1)分局左前方逢路弓(2)分局正前面沖天斬煞(3)分局建築方向與八十一年度節氣有關。

### 3. 陽宅鑑定報告

宅第方向最主要與節氣有關，分局逢路弓(路彎部分朝大門直射)易招惹是非，沖天斬煞也易有是非，八十一年西南向的宅第為二黑運，以「元運九宮法」推論應驗囚氣，為是非及有志難伸。

### 4. 調整因應方法

可應用「扶金」法幫助吉利，所以最好能在分局的中央位、東北位、西北位、西位有特別的修飾及佈置，以幫助「金運」，例如油漆、加盆景以利光合作用等。

### 5. 期效觀察記錄

切忌八十一年西南位不得動土，故分局前絕對不可再挖掘建魚池，否則又應了動土煞氣。

## 三、綜合評論：

宅運在八十一年是持「下元七運法」分析的，因為八十一年是下元年，整個「下元」六十年，宅的五行都是屬「金」，而第七運(一年的流運)的五行也是「金」，如此大小二運的五行都是「金」的話，便形成「金金相比」，只要宅第建築物的方位，不要反剋「大小運」的「金」就可以了。

瞭解宅運與節氣的關係，再依據「宅第運行」法則，探討吉凶便可更合乎科學化，也更有徵驗性。



## 研究主題：(85)天井煞

■ 照片圖    □ 平面圖



### 一、基本資料：

1.宅址：苗栗縣

2.宅主：姓名 李明如 君，性別 男 年次： 39 年 月。

(宅主以男主人，或真正負責家中經濟權之家長為主要關鍵。)

3.時間： 80 年 6 月。備註：

#### 4. 補充資料：

本圖是在陽宅內，天井旁拍攝，主要在能明顯看出宅第  
 中天井凹入情形。



## 二、研究心得：

### 1. 宅主現況分析

本宅是屬於世居，一家人住在這裡已經二十四年，家中心臟機能一直不好，也有青光眼、白內障的家族疾病。

### 2. 問題癥結透視

因為宅第中心天井，氣流迂迴囤積該處，形成不好的影響，一幢房子的氣流應該講究平穩順暢，若氣流中空欠缺，就會形成對流不平均，而影響身體的適應。

### 3. 陽宅鑑定報告

我們到這幢房子鑑定時，發現老太太心肌梗塞，宅主心律不整，連他最小的孫子(十歲)也有心瓣膜的先天疾病。

### 4. 調整因應方法

建議宅主把天井封閉，使氣流不會形成中旋狀況，甚至在每一樓的缺空處，也應加建不能留有中空位。

### 5. 期效觀察記錄

建立檔案觀察。

## 三、綜合評論：

人體是一個生命體，必須不斷地從外界獲得能量，以供應體內細胞所需消耗的熱能，和對外所作的功，不論我們的血液循環系統，或神經感應系統，都與物理學定律一樣，那麼在宅第空間磁場中，如果產生氣流、輻射線的波長不穩定，那麼人體所獲得的能量，也會有某方面的不足，會引起某器官的障礙。

# 研究主題：(86)橋箭煞

■ 照片圖    □ 平面圖



### 一、基本資料：

1.宅址：台東縣

2.宅主：姓名 杜平樹君，性別 男 年次：25 年 月。

(宅主以男主人，或真正負責家中經濟權之家長為主要關鍵。)

3.時間： 79 年 3 月。備註：

#### 4.補充資料：

此宅在路橋地下道的入口側，該圖是從路橋的另一邊拍攝，得以窺見全貌。

## 二、研究心得：

### 1. 宅主現況分析

宅主目前經濟一落千丈，本來興旺的門市，因有了路橋地下道之後，門市就一日不如一日，現在幾乎二日內無人登門。

### 2. 問題癥結透視

在都市中我們常看到一些路橋在搭建之後，兩側的房子就受到它的影響，不是房價大跌，甚至連生意都難經營，可見橋箭煞的厲害。

### 3. 陽宅鑑定報告

古書言：「宅前凹陷難起色，鎌刀腰斬幾房絕。」所以鑑定過天橋對宅第的影響之後，我們一直呼籲應隨時注意這類新都市產品的凶應。

### 4. 調整因應方法

這種凶煞，除非搬家，否則難以改善。

### 5. 期效觀察記錄

列入專案追蹤。

類似這種天橋煞，我們在台中市、台北市等地，花費將近一年時間，印證不下五十處，特別提醒住民新的危機意識。

## 三、綜合評論：

橋箭的涵義有二種，一種是宅第門面被橫跨半空中的天橋腰斬而過，此時氣流就在宅前，形成一片橫衝而來的勁氣，房門如果在前面被直接沖犯者，往往造成意外災難，鑑定時曾發現有醫院的手術房被這種橋箭煞橫掃而過，結果幾乎每半年會有一病人被手術誤診死亡。另一種是宅第前面逢天橋入口處，此時店面生意就會一落千丈，如不是店面而是住家，那麼宅主家人有久病纏疾。

## 研究主題：(87)八字屋

■ 照片圖    □ 平面圖



### 一、基本資料：

1.宅址：宜蘭縣 羅東鎮

2.宅主：姓名 林煌鳴 君，性別 男 年次： 35 年 月。

(宅主以男主人，或真正負責家中經濟權之家長為主要關鍵。)

3.時間： 81 年 3 月。備註：

#### 4.補充資料：

本宅重點在探討房子大門前，騎樓下的樑柱，恰巧類似

「八」字狀，照片是宅第前側拍攝的。

## 二、研究心得：

### 1. 宅主現況分析

宅主女兒犯腦神經衰弱後，逐漸又形成腦神經分裂症，母親有嚴重糖尿，久病幾十年。

### 2. 問題癥結透視

古書云：「宅前八字木，家中防瘋女。」果真是耶！

一般家中有神經衰弱症，在陽宅象意常見的有：宅前孤木，八字屋，棺木煞，長冗陰穢，後臨孤河等。

### 3. 陽宅鑑定報告

宅前八字木，此「八」何指？有二項涵義：一是說明陽宅前面有八字柱，八字棚架等，這類影響力較輕，另一是說明「八」為九星中的東北向，也就是陽宅向東北了。

### 4. 調整因應方法

在陽宅的徵兆中，如象意較不明顯者，可稍加改造，即可轉為好象，如格局難變動的，根本就不可能更改，最好的方法便是遷離此處。

### 5. 期效觀察記錄

列入追蹤檔案。

## 三、綜合評論：

陽宅空間從中心點開始，每一方位都有不同屬性的磁力線，個人特別的生物磁場，長期接受著因不同方位所產生不同磁力線的影響，會形成表現在外不同的徵候，我們謂之陽宅學，當然空間磁場內的表現是如此，但如在陽宅外的環境對居住者的影響道理也是一樣的，每個環境外的特定點物質，稱之為質點，不同的質點產生不同的效應，就形成宅內居住者不同的「象」。



## 研究主題：(88)牌樓煞

■ 照片圖    □ 平面圖



### 一、基本資料：

1. 宅址：雲林縣 斗南鎮
2. 宅主：姓名 黃立本 君，性別 男 年次：39 年    月。  
(宅主以男主人，或真正負責家中經濟權之家長為主要關鍵。)
3. 時間：81 年 3 月。備註：
4. 補充資料：

本圖是站在宅前向外拍攝，本宅的左側方因有一廟觀狀牌樓，拍攝的主要目的，是在瞭解牌樓與本宅之距離、方位與高低比例。

## 二、研究心得：

### 1. 宅主現況分析

宅主是因為工廠內從八十一年起就財務不振，且遭竊嚴重，本來僅是鑑定財務不振之因，但牽涉出改門向及外局景觀問題叢叢，遂成為新的範例。

### 2. 問題藏結透視

陽宅內因改變格局，使財位形成轉移錯誤，於是便欲考慮更改大門，但接著又發現門外牌樓的角度方位，會對本宅形成意外的傷害。

### 3. 陽宅鑑定報告

因八十年初，宅主覺得自己的工廠空間不敷使用，遂自行加建另一儲藏室，又把辦公室向前挪移，因此使得廠內財位改變，改變後變成破局，又導致遭竊一千多萬。

### 4. 調整因應方法

把大門的角度調整符合安全範圍，避免被門外牌樓的形煞剋應，而造成意外傷害，所以凡有道心的陽宅師，在為人更改大門時，應隨時注意觀察周遭環境的。

### 5. 期效觀察記錄

本圖是本會學員林有志的舅父宅，林學員自從有陽宅學共識之後，非常認真地在研究各類型範例，實在是能以學術救人的好模範。

## 三、綜合評論：

本宅鑑定初衷，重點僅在瞭解財位是否完整，及財位對營運概況的各種影響，接著在鑑定後又發現，因宅內空間的拉長，使得財庫位置變更，也隨即導致偷竊，這種案例我們也發現不勝枚舉，於是我們考慮，大門的向與位如果變換，是否為最簡單的調整，結果再考慮的就是大門外牌樓的影響了，由此可知陽宅師在綜合鑑定時，眼光應非常敏銳，才不會誤盡天下蒼生的。

## 研究主題：(89)刀片煞

■照片圖 □平面圖



### 一、基本資料：

1.宅址： 南投縣 埔里鎮

2.宅主：姓名 孤隱叟 君，性別      年次： 28 年      月。

(宅主以男主人，或真正負責家中經濟權之家長為主要關鍵。)

3.時間： 81 年 3 月。備註：     

4.補充資料：

本圖是從正對面拍攝的，主要在看出圖右側拖建的鐵棚屋頂與本宅銜接點。

## 二、研究心得：

### 1. 宅主現況分析

宅主買了新屋，但新房子的建型左側，卻拖建鐵棚架，因此宅是新建，鑑定時尚未搬入，我們也建議宅主接觸點勿當臥室，否則會常有血光之災。

### 2. 問題癥結透視

房子的左右兩側，最好都不要有各種畸型接觸點或面，避免氣流從兩側造成過度迂迴、斜衝、囤積、直射，使得居住在此接觸點房間的家人，易犯血光意外。

### 3. 陽宅鑑定報告

如屋脊直射的房間當新房，易遭流產，如當兒童房，小孩易受傷意外，如當工廠內工人的臥室，工人易受傷，主因是氣流太過強烈不當，引起的不良反應。

### 4. 調整因應方法

最好不要銜接，如已銜接者，應儘可能把銜接處稍加拆開，如果是別人的房子屋脊直射自宅，就很難改變了，這時就應把被直射到的房間，當做儲藏室使用，使災難減輕為最少。

### 5. 期效觀察記錄

本宅是剛建新宅，故儘列入追蹤印證，但在此特別提示，乃讓諸位建立拖建的危機意識。

## 三、綜合評論：

此鑑定案例中我們可瞭解二大危機：

1. 宅主的房子本來是在照片圖示的前面，拖建部分恰巧在自宅的正北方，八十年正北位是不得動土的，因配偶有痼疾，一動土興建後，即過世了。

2. 拖建成此造型，其長度、比例、大小都容易形成傷害，最好能改進。

本案例是南投縣埔里區，成人教育居家環境班學員實例印證行程之一，特記。



## 研究主題：(90)流路煞

■ 照片圖    □ 平面圖



### 一、基本資料：

1.宅址： 南投縣 埔里鎮

2.宅主：姓名 杜太郎 君，性別 男 年次： 39 年 月。

(宅主以男主人，或真正負責家中經濟權之家長為主要關鍵。)

3.時間： 81 年 2 月。備註：

#### 4.補充資料：

本圖是站在該宅第的樓上拍攝，由此可明顯看出宅前有兩條馬路交叉流暢而過。



## 二、研究心得：

### 1. 宅主現況分析

本宅剛新建，未滿三年，搬入後財運較不順利，所以特別鑑定其因。

### 2. 問題癥結透視

本宅如僅就財運不濟來探討，因內局財庫位正確無誤，並無影響，其次就是外局的流路煞，此煞之形成有下列條件：(1)前後無靠山(2)宅前路形成交叉放射(3)方位符合。

### 3. 陽宅鑑定報告

流路煞與剪刀厝的區別如下：

如果一棟房子的左右側成狹長狀，又逢兩條馬路前後通過，叫做剪刀厝，假如一棟房子的前面，逢兩條馬路交叉而過，謂流路煞。

### 4. 調整因應方法

把此厝當做公眾出入場所，如聚會地，補習班等，讓人氣沖散不當的，過旺的氣流，最簡單的情形是，經常讓親朋好友到家聚會談心。

### 5. 期效觀察記錄

本宅也是新遷入厝宅，我們鑑定後，當然對於宅主住後三年及五年，或經採納我們建議之後的反應，都有分析、記錄。

## 三、綜合評論：

本宅犯了下列幾項錯誤：

1. 人少，但居住空間太過空蕩，造成大而不當，氣流犯洩。

2. 目前「三角窗厝」是可以居住的，但因此宅第太偏向路面，大門如果再向右縮六尺，就不會形成流路煞了。

改進之道，可將本宅做為眾人出入機會較多的場所，如補習班、集會地、事務所等，即可改善。

本案例是南投縣埔里區，成人教育居家環境班學員考證之一，特記。

## 研究主題：(91)機關煞

■ 照片圖    □ 平面圖



### 一、基本資料：

1. 宅址： 南投縣 草屯鎮
2. 宅主：姓名            君，性別          年次：          年          月。  
(宅主以男主人，或真正負責家中經濟權之家長為主要關鍵。)
3. 時間： 81 年 2 月。備註：
4. 補充資料：

本圖是南投農田水利會的格局，從水利會管理組往門外  
拍攝，剛好有一水池，池旁種了一些花草樹木。

## 二、研究心得：

### 1. 宅主現況分析

八十年溪心壩改善工程弊案，鬧得滿城風雨，其餘如小是非等，也層出不窮，凡是機關、公司風水之受重視，正如拋磚引玉，只要機關內員工順利，主管也仕途坦然。

### 2. 問題癥結透視

南投水利會坐西朝東，因整個建地分成三個部分建築，以其中心點來看，在正東位部分是前門入口，西北位部分為其宅後拖建，並以鐵棚銜接，西南部分接著車道入口，建物無中心點。

### 3. 陽宅鑑定報告

以整個建物言，水利會格局中心有一蓄水池，管理組門口正對水池，門前又植樹木，古書云：「宅心成中空，門前二樣樹。」應驗是非之象。

### 4. 調整因應方法

機關格局錯誤，本應全部改建才行，但茲事體大，恐非如願，故應加強軟體管理，即人事管理，如正當休閒娛樂提倡，道德修養講座，法律常識座談等，以人事制衡環境。

### 5. 期效觀察記錄

列入檔案記錄。

## 三、綜合評論：

宅第勿散亂拖建，使造型畸異，尤其是中心點一定要完整，有的機關缺中心點，形成亂流，我們知道天地氣流乃直射而有互應，內氣通外氣則能成育，才屬吉象，外氣是環境氣流，內氣是內部格局循環之氣，如內外氣阻隔，形成亂流，就如同收音機接收電台頻率，若有山阻隔，或在橋下、隧道內，就會有斷波現象，興建數十年的水利會，多年來人事的編制擴充，建物不敷使用，一再拖建就形成此格局了，此點可為各機關、公司謹慎啊。

## 研究主題：(92)撞胸煞

■照片圖 □平面圖



### 一、基本資料：

1.宅址： 宜蘭縣 金面山附近

2.宅主：姓名 瑪喬民 君，性別      年次： 40 年      月。

(宅主以男主人，或真正負責家中經濟權之家長為主要關鍵。)

3.時間： 81 年 2 月。備註：                     

4.補充資料：

本圖是宅第中往前面景色拍攝，能明顯看出前有一小山  
崙正沖而來，止於門前庭院，又見稀落墓園橫雜其中。

## 二、研究心得：

### 1. 宅主現況分析

瑪氏為基督教徒，自居此處六年，凶禍連連，妻上吊意外死亡，長子溺水，次子車禍斷腿，自己常見鬼魅，初不信有何風水之言，經周教授開導此為環境學，才不斷點頭稱是。

### 2. 問題癥結透視

陽宅前案有砂手直沖明堂的正中，如像有人當胸一槌，無論陰宅(墳墓)或陽宅(住家)都屬凶象。

### 3. 陽宅鑑定報告

堪輿學有「探頭山」之名，也有「槌胸山」之稱，若僅探頭無槌胸，尚無大意外凶禍，二者皆見，凶禍難逃，本宅就是如此形勢，也算特例。

### 4. 調整因應方法

搬家，否則無法改善。

### 5. 期效觀察記錄

列入特例追蹤。

而且周教授並已當場警示過其次子，如娶妻入門，住此宅，必有流產夭折之厄，及防小兒血友病。

## 三、綜合評論：

書云：「前探出賊兒，後探出母舅，槌胸穿壽衣，凶禍必接連。」瑪家是前探、槌胸、兼後探，所以妻出牆羞而自殺，長子搶人錢財，跳河逃走不慎溺斃，次子又車禍，家中連續的不幸，在住後第三年接踵而來，瑪氏是虔誠基督徒，自認俯仰無愧，但「一位英雄，經得起多少次如此的雨季？」夜闌雨驟，狂酒悽愴之時，不禁想起林碧雲校長的一句話：「宗教是修心，環境學是物用」學習者是否瞭解這種大悲者的操縴呢。



# 研究主題：(93)天橋煞

■ 照片圖    □ 平面圖



### 一、基本資料：

1.宅址：嘉義縣

2.宅主：姓名 李明煌 君，性別 男 年次： 30 年 月。

(宅主以男主人，或真正負責家中經濟權之家長為主要關鍵。)

3.時間： 81 年 2 月。備註：

#### 4.補充資料：

從圖中能讓我們明顯地看出天橋衝撞之處，而天橋的三角架式橋柱，與宅第的情形，也在照片圖中顯示。

## 二、研究心得：

### 1. 宅主現況分析

被天橋直衝到的房子，因主臥室剛好在銜接點，故宅主自從該天橋建好之後，頻頻意外，生意也一落千丈。

### 2. 問題癥結透視

天橋橫衝之點，就是氣流的著力處，天橋愈長，影響愈大，而天橋的樓梯，就等於斜的橫剖面，也是有不好的影響的。

### 3. 陽宅鑑定報告

宅主因天橋的建設，不但主意外事故，而且在曜煞處(宅前算起 $45^\circ$ 的地方)也碰上天橋，應驗凶禍，可知社會進步與風水有時雖有背道而馳，但睿智的風水家對此應有正確的體認。

### 4. 調整因應方法

搬遷。

### 5. 期效觀察記錄

因天橋產生的凶兆，有下列幾點：

(1)建天橋就是一種近距離的動土(2)天橋直衝是意外煞氣(3)天橋階梯應防應驗曜煞。

## 三、綜合評論：

人類因社會現象的進步，常有一些新的社會產物，與風水的純自然相違逆，最明顯的情況，例如高速公路通車之後，造成很多龍脈的截斷，又如本案例的天橋，使得陽宅風水被破壞，但一位睿智的陽宅師，應深記進步與自然相輔相成之理，這是社會型態的轉變，也切不可因墨守成規而妨害了社會應有的進步情況，人生很多事豈是「造化」二字解釋得了。

# 研究主題：(94)尸地煞

■ 照片圖    □ 平面圖



### 一、基本資料：

1.宅址：嘉義縣 中山路

2.宅主：姓名 林 氏 君，性別 男 年次：17 年 月。

(宅主以男主人，或真正負責家中經濟權之家長為主要關鍵。)

3.時間： 79 年 4 月。備註：

#### 4. 補充資料：

本圖重點在闡述廟側情況，所以拍攝時，是從前面攝像。

## 二、研究心得：

### 1. 宅主現況分析

廟側附近居民，因地靈關係，罹患癌症比例增加，及添丁機會也減少。

### 2. 問題癥結透視

以廟地為圓心，周圍二百公尺內，稱之為尸地煞，因為在日據時代，此處為行刑場，所以地縛靈特別集中該地。

### 3. 陽宅鑑定報告

土地因屠宰過，行刑過，或經常意外過，往往有些怨靈叢集，謂之地縛靈，其影響往往延至第二代，主要應驗症候是腦神經、癌症、血友病及夢魘等。

### 4. 調整因應方法

在此處蓋房子時，地皮應深挖九尺以上，靈波煞才易於消除，否則入宅時也應請法師祈福結界。

### 5. 期效觀察記錄

此案例已觀察追蹤過七年，有時很多案例的搜集，因牽涉隱私，故如非熟悉至友，細節之瞭解有限，這何嘗不是科學陽宅印證上的一大隱憂。

## 三、綜合評論：

如此地所構成的「尸地煞」，全省有許多案例可循，台北市公路西站正對面交通大隊中隊現址，也是尸地煞的典型代表，台南縣後壁鄉上茄苳後壁高中斜對面附近，也是尸地煞。影響最嚴重的是會波及第二代的胎兒受孕，彰化市有一實例顯示，在胎兒懷孕一霎那，尸地煞的惡靈波恰巧進入胎體，潛伏至小孩子九歲時，聰明可愛的小孩卻因血友病不治死亡，哀哉！



研 主 題：(95)不祥煞

照片圖     平面圖



### 一、基本資料：

- 1.宅址：彰化縣花壇鄉崙雅村
- 2.宅主：姓名蘇雅明君，性別男年次：32年    月。  
（宅主以男主人，或真正負責家中經濟權之家長為主要關鍵。）
- 3.時間：80年6月。備註：
- 4.補充資料：

圖片是從宅第側面拍攝，主要在看出宅右側的古墓園，  
方位與宅第又形成墓煞位。



## 二、研究心得：

### 1. 宅主現況分析

蘇氏在八十年因中風死亡，目前配偶也患中風症，雙腳難於行，又有嚴重糖尿病。

### 2. 問題癥結透視

宅第與古墓的方位，剛好應驗古墓煞，但本宅不但鄰近古墓，前宅部分又增建，宅後部分又拖建，綜合這幾點煞象，就稱之為「不祥煞」陽宅。

### 3. 陽宅鑑定報告

凡宅前後或左右側有「墓」，稱之為墓煞，而墓恰巧又在門前側，與門形成一直線時，更主凶上加凶。

### 4. 調整因應方法

把古墓遷移，把拖建部份修理過，如儘可能古墓遷移時，應特別注意墓中骸骨的重整位置，切忌馬虎。

### 5. 期效觀察記錄

列入追蹤記錄。

## 三、綜合評論：

鑑定過很多宅第，凡附近二百公尺內見古墓者，都是錯誤的，有一友人，在嘉義竹崎鄉，因買了一塊空地，種一些柳丁，想用來養老休閒，結果在園中草寮附近，偶然間發現有一早已荒廢古墓，結果買下之後的第三年開始就官司不斷，有時也因小事卻被誤解，本圖中所舉範例，不但宅第拖建、古墓方位也與原宅地構成不當組合，這些不利之處，我們統稱之為不祥煞。

研究主題：(96)夢遊厝

■ 照片圖    □ 平面圖



### 一、基本資料：

1. 宅址：彰化縣 花壇鄉 崙雅村
2. 宅主：姓名 吳泰國 君，性別 男 年次：50 年    月。  
(宅主以男主人，或真正負責家中經濟權之家長為主要關鍵。)
3. 時間：79 年 9 月。備註：
4. 補充資料：

從本圖中，我們可以看出圖中一幢二樓樓房，乳白色建築，其右側有一間古老舊厝。

## 二、研究心得：

### 1. 宅主現況分析

長女幾乎每夜夢遊，不但夢遊走下床來，又悄悄地走到大門處，開啟門扉往外瞎走夜遊，此種現象算是夢遊情況的嚴重者。

### 2. 問題癥結透視

宅側（前）有舊厝，應驗腦神經疾病，如方位又正好在劫位，更是對陰人（女人）不利，嚴重者發瘋又神經錯亂，實不可不慎。

### 3. 陽宅鑑定報告

本宅的祖厝翻修，未翻修之前，長女不會有此現象，但翻修之後，卻日益嚴重，關鍵何在？乃因翻建時，宅第方向轉變，剛好與舊厝的方位配合，形成夢遊厝了。

### 4. 調整因應方法

把旁側的「磚仔厝」打掉，如有困難，應在自己宅第四周，用密法結界，或以九鳳破穢水清淨。

### 5. 期效觀察記錄

本宅經鑑定指導及結界之後，長女的夢遊症已幾乎一年來沒再發作了，當然厝第有靈煞，則應以菩薩密法鎮壓，如屬格局問題，那就應改變氣流趨吉了。

## 三、綜合評論：

「有幾間厝，用磚仔砌」這是「故鄉」歌曲裡的開頭語，也說明了磚頭厝在古代的盛行，但磚厝總歸是磚厝，如果大家都是同類建築，同一方向也是無所謂的，妙的就是，新建宅第時，會把方向變更，如此使得門前正對「磚厝」，或側面的「劫」所在方位，沖犯「磚厝」位置，磚仔厝又無人居住時，應驗就不吉利了。

## 研究主題：(97)凶波震宅

■ 照片圖    □ 平面圖



### 一、基本資料：

1.宅址：高雄縣鳳山鎮

2.宅主：姓名 鄭敏雄 君，性別 男 年次： 43 年 月。

(宅主以男主人，或真正負責家中經濟權之家長為主要關鍵。)

3.時間： 79 年 10 月。備註：

#### 4.補充資料：

本宅的前面剛好有人蓋大樓，以水泥拌攪機連續工作一個月，我們是從宅內，往對面拍攝此照片。

## 二、研究心得：

### 1. 宅主現況分析

自從對面有人挖地下室灌漿之後，每日機器「震波」影響，宅主已連續意外三次，配偶也已扭傷腳踝。

### 2. 問題癥結透視

凡陽宅空間的太歲方位，最好不得妄動，以趨吉避凶，俗謂「太歲頭上動土」就是這個道理，至於太歲方位何指？以羅經測定後，每年流年的干支的「支」字位即是。

### 3. 陽宅鑑定報告

宅主意外，其原因包括：(1)犯關煞流運不吉年，如沖太歲、天狗等(2)人為因素的不小心(3)危險性質的職業工作。但經鑑定過濾後，沒有上述因素而意外，此乃陽宅運勢作祟了。

### 4. 調整因應方法

如果遇到陽宅附近有人動土、建屋、築路、挖溝等項目時，最好能立即出國小遊，使磁場改變，或抽血使血離子濃度產生變化，以因應未來將產生的危機，避免意外。

### 5. 期效觀察記錄

鑑定時，我常發現有的人，流運並無明顯災害，但卻碰上意外，再深入追蹤各種觸因，原來都是修造、動土及過度噪音波及所致，實在應慎防。

## 三、綜合評論：

我一直探討大車禍、空難之成因，除了各種人為、行政疏忽之外，自然界中包括星際磁場的異常原因，太陽表面的氣候突變，驟雨雷電等不良氣候的電位差干擾等等，其中最讓我能掌握確定的原因就是一「司機因素」。司機一人掌握方向盤、操縱機械啟動，安全與否實在與司機有密切關係，目前我們僅認知司機的養成，司機的流運吉凶就忽略了，這是非常危險的，假設司機的陽宅有「凶波震宅」原因，而產生意外，許多無辜乘客的生命也受連累，這點實應值得深入研究。



# 研究主題：(98)神位四空

■ 照片圖    □ 平面圖



### 一、基本資料：

1.宅址：嘉義縣 維新路

2.宅主：姓名 鄒公鈞君，性別 男 年次：10 年 月。

(宅主以男主人，或真正負責家中經濟權之家長為主要關鍵。)

3.時間： 80 年 9 月。備註：

#### 4.補充資料：

本圖是拍攝神位實況，神位安置在二樓神明廳，宅主早

晚膜拜。

## 二、研究心得：

### 1. 宅主現況分析

世居祖宅，家中意見口角衝突者多，而且經營事業也不見起色，家中婦道人家，身體都久病纏疾。

### 2. 問題癥結透視

先哲告誡：「神案上下左右不得見空，家運日敗，兒孫錢財不來。」所以奉神時，最要注意神像周邊位置，不可錯誤潦草，再則應注意是否開光點眼。

### 3. 陽宅鑑定報告

神位上下左右見窗、見空，並不是說如此神就不降，而是如此特徵，所表現出來的「象」，由這種「象」而知道宅主的實際應驗，這種方式的論斷，也是鑑定的一種法則。

### 4. 調整因應方法

我們建議宅主，應把神像後靠，及神像上面補實，接著擇吉日再開光點眼，恭請吉神，護佑全家，但因宅主風骨固陋，不妄動家中擺飾，所以無法替其變動整理。

### 5. 期效觀察記錄

神位的擺飾供奉法，我一直在研究，這種形式謂之「神位四空」，猶記得當年，蔡辰洲桃園工業區理想牌工廠的土地公供奉，也與此一樣，當時鑑定時也曾建議，倒閉後，我還去看過，依然如此，徒留唏噓。

## 三、綜合評論：

奉神注意事項，各縣市風俗都有忌諱的依據，甚至連各國、各宗教禮佛敬神，儀式備物都不一樣，難道不同的神有不同的膜拜法嗎？非也，這是風俗的差異也，那麼膜拜神祇到底應注意什麼？我提出兩點最重要的說明如下：

1. 位置：供神的位置要清靜，勿污穢雜物堆積，形成不敬。

2. 虔誠：無論開光時，膜拜時，都應以赤誠之心，「敬神如神在」就是這個道理。

研究主題：(99)學校黃泉煞

■ 照片圖    □ 平面圖



### 一、基本資料：

1.宅址： 台南縣 學甲國小

2.宅主：姓名 君，性別 年次： 年 月。

(宅主以男主人，或真正負責家中經濟權之家長為主要關鍵。)

3.時間： 81 年 元 月。備註：

#### 4. 補充資料：

本圖是從操場正面拍攝司令台，使能明顯看出，新建的司令台後面二樓的校長室。

## 二、研究心得：

### 1. 宅主現況分析

台南縣學甲鎮學甲國小前後兩任校長林聰明與許崑林，在八十年十二月間相繼因心肌梗塞去世，到底是偶然或湊巧，或是有其他因故，是耶？非耶？以陽宅學的觀點分析其因。

### 2. 問題癥結透視

最主要關鍵在司令台的重建，以校長室為中心，八十年流運，曜煞應驗凶位，剛好在司令台，本來此位置不應動土，卻偏逢新建，在五月卅一日完成，司令台的後靠牆壁，遂形成堪輿學上的「黃泉煞」。

### 3. 陽宅鑑定報告

堪輿學講究的方位，現代學術就稱之為「方位學」，兩者結果是一致的，乾坤定位、山澤通氣、雷風相薄、水火不相射，原理自古未變，宇宙間有一定的脈絡，先哲納入羅經的星宿度數動向，其實就隱含地球自、公轉角度了。

### 4. 調整因應方法

黃泉煞是應非常注意的，如果宅第與煞物之間沒有人潮，把不利氣流射線沖散，凶象是加倍，既然定位了，應把校長室遷移，或在校長室與司令台中間搭一圓形拱棚，以排除煞氣。

### 5. 期效觀察記錄

特別把此實例公開檢討，目的在讓教育單位對學校建築的重視，不但美觀、整齊，最重要是要注意安全、減少校長、教師、學童的意外發生。

## 三、綜合評論：

「黃泉煞」又稱曜煞，如果以最簡單方法來看，可以宅第大門為起點，凡是在左右四十五度範圍有屋角、大石、大樹、碑樓、尖角等，就有事故、意外，這些靜物的質量會產生一種引力，以目前的科技來偵測，雖然尚無法以儀器，對這類磁場引力定量，但卻可以依先哲智慧結晶的卦理，預知事物的吉凶，這種學理，也稱做「方位學」，是探討在特定方位中，因節氣及事物的比例關係，而產生的影響應驗。



# 研究主題：(100)陽宅靈符鎮

■ 照片圖    □ 平面圖



### 一、基本資料：

1.宅址： 台北縣 松壽路

2.宅主：姓名 君，性別 年次： 年 月。

(宅主以男主人，或真正負責家中經濟權之家長為主要關鍵。)

3.時間： 81 年 2 月。備註：

#### 4. 補充資料：

本圖是台北市松壽路二號，凱悅飯店大廳內，由此明顯地看出廳內掛著的鎮宅平安符式。



## 二、研究心得：

### 1. 宅主現況分析

陽宅靈符鎮種類，大抵有兩種：

(1)求財符式(2)平安順利符式

尤其是公共場所的安置的陽宅靈符都是屬於平安求財符。

### 2. 問題癥結透視

「符」也是一般陽宅常見的用物之一，在此我們研究有效因素應具備的條件如下：(1)心誠則靈(2)心善必驗(3)符與念力成正比。

### 3. 陽宅鑑定報告

符式的應用有很多派別，例如密教、道教、茅山、鳳陽、天師、崑崙等等，都稱之為符籙派，雖然形式大同小異，但效應端賴施符者的意念力。

### 4. 調整因應方法

陽宅靈符鎮，乃是以至高無上的符令，祈求宅第內平安順利，這也是人類精神層次的崇高追求。

### 5. 期效觀察記錄

「靈符」不再是神祕的符號，隨著一些知識分子的運用，符令被廣泛地接受，如「陽宅靈符」、「靈符書法」「靈符飾物」都將隨著時尚，開啟風氣。

## 三、綜合評論：

「符」乃神佛之法令，用以賜福護佑，保護善良的人，在民智大開時代，高水準的教育知識分子，常對它抱持著百分之百的排斥和懷疑，心想那區區幾字和圖樣，與書法何異？又如何對萬物之靈的人類產生影響力？這也難怪，因為很多人都把符過度「神化」了，忽略「我即是佛」的禪理。

其實「符」就是代表精神意念力，流傳幾千年的神祕符咒所憑藉的也都是「意念」，溝通的對象是精神空間，不是物質空間，否則就與「特異功能」無異了。