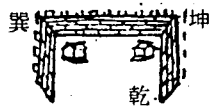


第六節 陽宅真機——圖例說明

一、傍城立局法



二、傍鄰借氣法



1. 城角在巽收乾氣——五六運吉。
2. 在坤收艮氣——七八運吉。
3. 城角處宜高，方能迴氣；若低于宅舍則不能迴。又要來氣方之房屋，層層自高而下歸結到宅，所迴之風，氣力尤倍。
4. 歌曰：曲勢城垣密封，西南兜紫不通風，住房正在坤維上，八白元中瑞氣鍾。

坤



艮

1. 此樓在坤方則收艮氣，下元七八運吉。
2. 迴風返氣，以高樓在四五十步之內言，若遠出百步之外，則所迴之氣，已變化成其本方之氣矣，吉凶迥別，當通融收之。
3. 歌曰：一帶高樓壓在離，人言蔽塞太陽微，誰知坎氣攔當住，一白元中作旺推。

三、嶠星兜風法



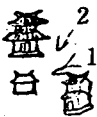
1. 此局宅在坎，嶠在離，若高而遠，所迴之風變為離，九運吉，一運凶。
2. 若高而近，所迴者坎風未變，一運吉，九運凶。八方之嶠，如此類推，學者舉一反三可耳。
3. 歌曰：宅內高房名嶠星，兜攔風氣下門庭，若攀旺氣隆隆起，殺氣來時一旦傾。

巽



乾

1. 此正屋也，巽方高樓專為此房而設，收納乾氣，六白值運吉，交下元則不吉。
2. 若巽樓高低與住房相似，遠則四運吉，近則不吉矣。
3. 歌曰：東南高起拱乾風，此宅中元瑞氣隆，一入下元多落魄，錦衣公子當傭工。



1. 三面高樓祇餘北，低平坎風吹入，一運吉；得坤氣二運吉，得震氣三運吉，得巽氣四五運吉；得兌氣七運吉。元元俱旺，造屋宜仿此形。
2. 歌曰：三邊嶠星插漢青，只餘坎上是低平，此風入宅元元旺，修宅偏宜肖此形。



1. 得運之方宜起造，然亦不宜太高，迴殺則反凶。
2. 如巽方起屋中元吉下元衰，低平猶可，高大便迴殺氣。

盤台

3. 樓在巽，四局吉；如高而近，則的殺當令逞威故凶。

1. 旺方修造不可太高，高則迴殺也。此局云下元修著旺龍頭，以其相距者遠也。

2. 離高坎低，則坎氣必到，故下元離近是的殺。

3. 但高樓之背層層自高而下本宅，接離氣到屋，坎方勢低而去，正合著生龍頭之說，吉莫大焉。因所迴之殺氣，遠則變為此方之生氣也。

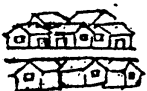


1. 乾方起高樓，七赤局中犯殺方，乾氣運退不可擅動高壓也。

2. 因六乾為七赤胎元，此地不宜有砂水，有水為照破胎位，有砂為衝破生胎，主丁衰。

3. 如民七十三年甲子，為下元七赤當令，人謂六乾同旺，不知動在兌方，乾方宜靜之竅。四綠當運，三碧宜靜。以上三法，皆迴風返氣之真訣。

四、路衝論氣法



1. 此路直過不動情，不關係禍福，天下吉凶悔吝生乎動，山水路舍，總皆一體。

2. 橫路直過，屋宇亦一排直過，方真不動。若屋宇有進退出入，則路已非直體，含有動機，要在用之何如耳。

3. 歌曰：街衢直過兩頭平，雖見喧闐不動情，此局無從關禍福，更尋他處去題名。



1. 路轉在坤角，收住艮氣，住屋亦在坤角，七八局吉然；亦須坤角緊逼，艮氣方能收得住。

2. 若坤角寬闊，或開岔路，則坤氣來艮氣住，當仔細察認，方見真實，毋僅按圖索驥。

3. 歌曰：曲尺形街密密封，西南兜紫不通風，住房正在坤維上，八白元中是吉龍。

1. 大概房地高一寸即山，低一寸即水，街道同斷。

2. 若將此二街口比水，一在坤，則八運吉；一在巽，則六運吉；覆驗舊宅可知矣。

3. 如以收氣論街口，在坤二局吉，在巽四局吉。

4. 稍帶灣曲，便為動體，吉凶見焉，禍福繫焉。

五、開門引氣法



1. 不知巽方來長，巽方略塞，離方開，九運吉。

2. 余于六運中，見人開離方引氣，而不知巽方來長，離方略塞，巽氣遇空而入，貧賤可憐，閨門醜穢，彼乃反以知氣自詡，蓋亦膠柱鼓瑟耳，此道可不精求歟。

3. 歌曰：一宅朝南門正開，離宮紫氣自然來，宅深七赤元中旺，房淺中門未足胎。



1. 離宅重重圍住，獨坤方開口，上元二局吉。
2. 口開要昌拜之氣，自外來力足勝內氣之離，空方為有力。
3. 歌曰：前門坤住後門坎，兩氣俱從一白返，上中鼎勝不須言，行到下元留一半。

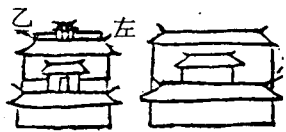


1. 東南收巽氣，東北收艮氣，若門路引來，四局八局吉。
2. 但巽艮角外要寬敞，又屬來氣方好；若緊狹又是去氣，當分辨吉凶，理氣準形勢也。
3. 歌曰：比屋連牆大宅通，或居曠野或城中，八方具有分風路，須向三元細覓蹤。掛角東南風受巽，居于東北艮風沖，再將門路來相引，參錯毫釐分吉凶。

六、移宮換氣法

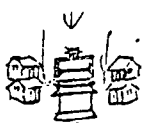


1. 坐北朝南宅深正，收離氣，九局吉。
2. 凡屬長宅，住前則後氣到，住後則前氣到，住中兩氣俱到，吉凶參半。或內外有廠地，有歪斜破缺則局變。
3. 歌曰：修長之宅正朝南，前後兩門相對穿，只看內房何處住，三元衰旺有多般，房居前面與中上，後面之房利下元，此是移宮變氣法，逐元移住始安然。



1. 此宅兩三進，有六七間，開濶、宅淺、形促，是震兌之形，雖開離門，而室內在左兼坤氣，在右兼巽氣，下元似可平穩，住右四局吉，住左二局吉。

2. 此宅若開坎門，左室兼艮氣，右室兼乾氣，下元火發，然亦要合內氣論之。
2. 母僅以室內定吉凶也，但收引室內，亦是一法。



1. 離中道路直引離氣到寢室，九局全旺之格，在下元定要宅後不空，或有水，無坎氣到更美。
2. 離門左右兩路引離氣，只要宅深收氣，下元九局發，此局若隨運開門，是三元不敗之格。

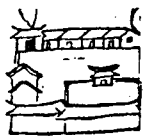
3. 歌曰：離門中道路重重，直引離氣到寢宮，此宅下元多旺氣，更無瑕玷損春容。

1. 正門離受巽氣，中元雖旺女人多病。

2. 以午門，故主女病；因中女受制于長女也。九連離旺則吉。

3. 尹一勾曰：巽風吹入沖離門，女伴情郎走阡陌，中元有之，下元尤甚。

4. 松寒註：言巽之沖離，即陰陽差錯也；後天是長女從中女，主伴情郎外走；先天是少女求老父，主女淫，客運愈旺，而事愈顯也。





1. 宅向坤，開離門，只要宅方，乃受離氣；若深長便雜坤氣矣。
2. 開門引氣之法，于宅之淺深完缺寬長，必精察無誤方驗。
3. 此宅拆去兌方得局，下元吉，離門故也。若坎門拆去震角，則上元吉，可知矣；貴舉一反三。



1. 雖亦坤向，離門畢竟宅深受坤氣，下元只許平穩。
2. 路走右猶可（因有乾兌氣）；走左全非（因為震巽氣也）
3. 尹一勾曰：此宅長，下元應走艮乾門；上元應走巽坤門。若上下元走離兌門，終屬坤氣；上元走坎震門，終屬艮氣不發。



1. 屋在乾巽，開午門，九運七運吉；卯方開門大凶。
2. 開門引氣法，須外敵氣厚，則氣至不變。若外實宅長，氣入堂戶變成本宮矣。
3. 添造修方歌曰：修方起造繫安危，本宅鄰居一例推，動作旺方能驟發，衰方有碍甚堪悲，殺方太歲俱休論，只有三元理莫違。

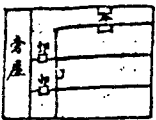


1. 此宅深長終得巽氣，午門氣偏，下元不能大旺；走右路坤兌猶可，走左路全非矣。
2. 此局乾巽氣長，中元之格，下元雖離門亦不旺；右路尚有離兌氣，左路則震坎氣

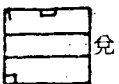
，尤不利下元矣。



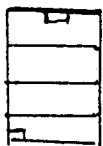
1. 前門坤，後門坎，同屬上元，兩氣兼收，上中俱吉下元減半。
2. 此宅利中元者，以五黃運內，坎為先天坤，土為五黃正位也。再得乾巽兩催，中元之旺力過上元矣。
3. 歌曰：北向宅基兌氣清，下元何故不能興，只因室內都為坎門，氣兼坤不能明。



1. 正門離，便門卯，上下元分房有起倒。
2. 此宅三運，八九運俱應大發，宮宮變處，以夥巷長短辨之。
3. 歌曰：共宅同門各爨烟，一林荊桂不同看，只因門路宮宮變。若謂青囊理數偏，長子居中離氣正，下元發福自綿延。次房變作坤宮氣，季子中元巽氣沾，依此八宮衰旺辨，分房妙訣不輕傳。



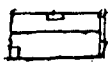
1. 前門離，後門艮；下元八九局吉。
2. 歌曰：前門離位後門艮，兩氣俱從七赤進，下元無數錦添花，行到上中君莫門。
1. 亦是前離後艮，因宅長住後離氣多，住前坎氣多。



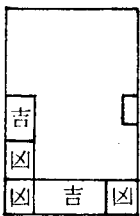
2. 惟後屋一二間得艮氣，住左中得坤氣二吉，住右中得巽氣四吉，若後左後右，非巽坤氣矣。



1. 下元坤門，本不合元，然東西寬敞，東來殺氣可變為吉氣者，是西房山尖層層遠列歸結到宅，更空地百有餘步，西氣迴到坤門，殺變為吉矣。



1. 離向又開艮門，下元當發，而不發者，以東西寬敞，門變甲方故也。
2. 歌曰：東西分明門在艮，如何下元終不應，只因此宅東西深，門變甲方常守困。



1. 離向兌門，下元為何不發，因臥室俱在後左，則坤氣深長，後左之房受坤，後右之房受巽。下元俱不利，惟中房受兌吉，後房受離吉，又要看門路。

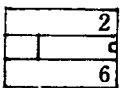


1. 此宅坐震向兌，開兌門，兌氣清潔，七赤大發。
2. 歌曰：一樣兌門，宅正方，如何此宅比人強，只因內面房居震，兌氣純清引到堂。



1. 此宅坐震向兌，因其直長，雜乾坤二氣矣。
2. 七運內必分房，偏左偏右有吉有凶，若坤方實或有水，則兌氣清，開敞或無水則

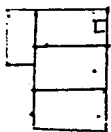
雜矣。



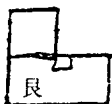
1. 此宅東西寬濶，法宜閉東開西。
2. 開兌門，內屋受兌氣，七運方發，止發丁財，不發大貴，以東西寬濶，無坤氣以催官也。



1. 離門乾方拖一角，變成巽氣，下元居乾凶，上元居乾吉。
2. 九局正房得離氣大發，八局得坤氣凶。
3. 歌曰：離宅修長開正門，下元居此有愁煩，只為乾方拖一角，變成巽氣喜欣歡，內房居艮方含笑，若住乾方淫淚痕。



1. 此局左角，艮房得坤氣，右角乾房得巽氣，下元大凶。
2. 宜在午方正宅之前開兌門，下元兌氣大吉。
3. 兌氣長，中元不利。東邊伸一脚，變成乾氣，六局亦吉。



1. 艮宅坤門，下元不利，割去兌方成離宅，受兌氣下元吉。
2. 宅本離門，因兌缺，將道氣化盡，兌空氣來故佳。

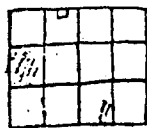
3. 此局乍看是離門，九運吉，實則為坤門不利。
4. 下元將兌角割去，坤門變兌門，七運吉，臥房須隨運求之。



1. 局本中元大利，乾缺無從受巽氣也。
2. 裁去乾方凹處，得以變吉。若伸脚稍長，乾缺變作坎凹，伸脚變恩為仇凶。作法之妙，握造化奪神功宜哉！



1. 坎宅離門，居中者發，下元住左變坤不發。上元住右變巽，中元又發。
2. 此八宮分房之訣，餘格仿此；要皆以門路臥榻能迎吉為宜。



1. 一直正巳門居右，正巽氣四局發貴。
2. 居左正離氣，九局發財。
3. 一支上元吉凶參半，預為趨避乃吉。
4. 凡人地兩卦，分房收氣視此。
5. 此局上元一二運凶，三運，以震巽為連運則吉。
6. 人地二卦云者，辰為地元卦，巳為人元卦，惟巽為天元卦，此謂三般大卦。



1. 壬宅丙門，左角巽已射入右房，右角午丁射入左房，故左注眞午氣，右注兼巽氣，四九局吉。

山	吉	房	分	論	運	七	以	離	向	坎	空
三	山	在	兌	門	二	坤	門	二	坤	門	二
山	兌	在	兌	門	二	坤	門	二	坤	門	二
山	兌	在	兌	門	二	坤	門	二	坤	門	二
山	兌	在	兌	門	二	坤	門	二	坤	門	二
山	兌	在	兌	門	二	坤	門	二	坤	門	二
山	兌	在	兌	門	二	坤	門	二	坤	門	二
山	兌	在	兌	門	二	坤	門	二	坤	門	二
山	兌	在	兌	門	二	坤	門	二	坤	門	二
山	兌	在	兌	門	二	坤	門	二	坤	門	二
山	兌	在	兌	門	二	坤	門	二	坤	門	二
山	兌	在	兌	門	二	坤	門	二	坤	門	二

1. 堂內分房，以天光落處，皆春色為定評。
2. 不見天光則無氣到，一見天光落在何處，則以何方為斷。故牆空屋缺，門路窗戶，皆以天光落處驗之。
3. 歌曰：宅門只把正門量，僕妾兒孫各有房，一步一星隨地變，門窗衢路亦推詳。天光落處皆春色，此事精微英顯揚，一路之中災福異，管生管死在微茫。

七、依山立局法



1. 乾方高峯迴，巽生氣，四局吉。
2. 坎為乾催，一局吉。總以遠近陡崎分吉凶。
3. 歌曰：乾山近宅旺中元，八白行來最不堪，若是高峯興廢大，縱然低小也須看。



1. 坎山空遠，則屬坎氣，到屋一局吉。
2. 坎山逼近，則屬離氣到舍，九局吉。
3. 如當七赤，宜西方來瀾，東方去低；若西去而閉，東來而開，便凶。

八、山宅風門法



4. 來去二字，以高低遠近開閉等義解之。亦以左水走右，右水走左辨。
5. 歌曰：坎上低低一小山，不須千仞亦關闌，若然高插雲霄上，此宅真離發下元。



1. 四面是山，一方獨缺，在巽四五吉，七六凶。
2. 在午九吉，在坤二吉，下元凶。
3. 在七赤運中，六乾亦發，然不及七兌力量之大耳。
4. 歌曰：山缺通風在巽隅，看來亦是列仙居，中元享盡人間福，七赤輪迴化廢墟。
5. 松寒註：蔣子謂六乾亦發，言山缺如在七兌方，六乾運亦可發福，以乾兌爲連運卦也。

九、分風法



1. 居左者受坤風，居右者受巽風，居中間兩氣俱到。
2. 每見山谷陽宅，發在兩頭，世人反以居中爲正坐，誰識仙師取偏坡之意歟。
3. 歌曰：左右吹來兩路風，巽坤氣變入仙宮，上中百二年俱發，運若衰時遂斷蓬。

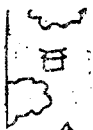
十、零正催照水法



4. 又歌曰：宅若居中兩氣平，倘逢山畔又移星，右冲巽無坤氣，左受坤風少巽風，似此分風玄妙訣，或趨或避任人從。
1. 午方大池，上元發貴，四運吉。
2. 午水爲坎之正，爲離之零，爲巽之催，爲乾之照惟零凶，餘皆吉。
3. 然午水又爲七八之外零，三四之外正，吉凶迥別。
4. 若右雜未坤，左雜巽巳，又當別論。
5. 按零正催照，山水二龍俱有。
6. 松寒註：午水爲七八運之外零者，因七八運和九運同樣在下元故也。爲三四運之正者，因午水爲四運之催，而三四運屬木爲連運卦，故都以午水爲吉水。



1. 離方水曲似蟠龍，名曰上天龍，一局大發，四局大貴。
2. 午水爲一局正水，爲四局催水也。
3. 歌曰：離方九曲水龍蟠，此局先通列宿垣，建宅三元無破損，三槐九棘冠朝班。
1. 近宅有小水入唇，遠宅有大湖正照，福力綿長，官祿厚，三元不敗。
2. 歌曰：離方湖蕩水汪洋，小水通流內氣藏，不特三元財祿盛，時拖紫綬列朝廊。



1. 艮離有水應二五兩局發貴，貴亦不大，大必有降級之厄。獨三四兩局發貴，無剝落之災，有陞擢之榮。因午爲巽之催，艮爲震之催也。



1. 坤宅艮水彎環蓄聚，真氣包藏，一運發大財，二運丁旺，三運大貴。
2. 歌曰：只看東北水光浮，宅有兜闌氣脉收，遠曜近星皆翕聚，上中年內樂休休。



1. 坎方有水而閉口，乾艮兩樣，一白二黑莫大之局，中元四五運俱大發。
2. 松寒註：乾艮兩樣爲巽坤之正，爲坎震之催，爲離兌之照，故一二三四七九運俱大吉。



1. 此宅三元不敗，但居住有前後左右之異，上元住後屋，乾艮二樣主大發大貴。
2. 下元住前屋，午方設一照牆，將巽坤二方開明則吉。作用之巧，能奪天工。
3. 歌曰：長流大水灌離宮，小水連牆瑞氣鍾，若見兜闌無敵貴，黃金百萬位三公。
4. 松寒註：下元閉離方，拒離之零氣；開坤方奪艮之零氣，開巽方奪乾之零氣，化凶爲吉，故曰巧奪天工。



1. 八方吉水離爲尊，八卦吉水坎方強；仙師建都立宅，于坎離三致意焉。
2. 歌曰：午丁之水兩邊通，向水安居不怕冲，一到上元能薦貴，餘年平穩不孤窮。
3. 松寒註：午水爲一之正，爲四之催，爲六之照，故上中下元皆吉，獨許上元貴者以坎離爲先天乾坤，其魄力最爲沈雄逾健也。



1. 大湖收住真氣，可以長久，此上元之局，宜隨運更改方準。
2. 松寒註：一運得乾催主貴，二三運正催俱有，富貴兼全，四運得乾正水可以繼發。



1. 此局上元丁財富貴大發，中元有巳水帶來，謂之乾巽兩催官水，一交下元，百災雲集。
2. 歌曰：離宮丙水字兼巳，行到中元貴無比，下元衰氣四十秋，官祿無聞宅半毀，我爲指出兼龍法，八卦方隅同一訣，此中秘密非言傳，留待兒孫作寶筏。
3. 松寒註：午水有差錯，主九運家風醜惡。



1. 兌方大湖二層，久遠大發，直至下元七赤敗。
2. 歌曰：重蕩重湖兌卦邊，隨方立宅蔭多年，豐享豫泰誇家世，直到三元七赤天。
3. 松寒註：兌水二層，主三運發富，二運兄弟同科；因兌爲震之正，爲坤之催；至

八運猶可，蓋兌爲艮之照也。



1. 屋後丑艮方大湖，居中營宅，收兩位旺神；後能收水不能收氣，前能收氣不能收水，故居中得兼。

2. 歌曰：羅經斜定四隅鍼，坐後淵源丑艮寅，只要居中營宅吉，兩元旺氣邁羣倫。

3. 松寒註：湖在艮方，後宅去湖近，則二三運大吉，前宅去湖遠，只能收前面之氣不能收後面之水，居中之宅兼而得之矣。



1. 兌水東流，攔當氣脉，上元發，二三運大吉；中元平穩，乾方閉塞故也。

2. 松寒註：兌水東流至艮，爲二三運之正水，而兌又爲二之催，艮又爲三之催；故能富貴兼全。中元無吉無凶故曰平穩，若七八運乃皆爲零水，則大凶矣。

1. 乾兌水曲折，屋在巽方，四運發貴。

2. 歌曰：乾宮曲水四宮星，八十年中享大名，名曉中元安吉宅，黑頭宰相秉鈞衡，一二三四五運，連發九十年。



1. 四運乾水正吉，九亦大吉，以乾爲九之照水，一六共宗，四九同處，內流外流是也。今人反以九運乾水爲犯元誤矣。

2. 歌曰：四隅之地有湖池，俱是中元真氣滋，或在胸前或背後，朝歌暮舞樂清平。



1. 此局中元六運發大貴，乾閉巽開，此局易看，然四圍之水，以不見光爲準，有一處見光，即以見光處爲斷。

2. 歌曰：五數中黃水四環，若圍三面亦同看，此形獨旺中元內，也要通風走巽乾。



1. 此亦發中元之水，必內土十餘畝大（三四千坪）方用得，不然不可用。

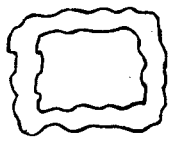
2. 松寒註：此乾巽二水局，大發中元，然水四面流通環繞，故非局大不可用；若地小而用之，則陰勝于陽，恐有桃花之嫌。



1. 浮牌土有二三十畝大，亦可通風，然又視乎力之大小分配取用之。

2. 歌曰：汪洋巨浸四周圍，中有浮牌土一堆，亦是五黃眞骨髓，中元居此稱心懷。

3. 松寒註：水圍四周，中元之局，然視其何曲折，何處寬敞，則有通氣即有蓄氣，從此審元運以定吉凶。





1. 巽水流到乾，收住真氣，四五六運發鼎甲。
2. 歌曰：一條巽水向乾流，不怕通衢氣不收，任是去來皆宅，中元卿相坐頭。
3. 松寒註：乾爲天爲首，巽爲文秀，故主鼎甲。



1. 乾巽大水，一遠一近，中元大發，上元一局亦發。
2. 歌曰：大水茫茫乾巽方，貼身遠照總相當，中元宅氣交來旺，富貴聲華不可量。
3. 松寒註：此局四運大發，宮神在乾近也。六運次之，照神在巽遠也。上元一運大貴，下元九運次之；其催官力之大小，亦于其遠近定之也。



1. 乾巽二方有池，合中元旺神，兩催官水，三元不替。
2. 住前屋者中六發，住後屋者中四發，住中房者五運發。
3. 湖大則發亦大，水小則發亦小，理氣依形勢而斷也。



1. 震水曲折來到坤見光，七赤大發。
2. 此二七同道之格，七運內得卯水一又得坤水，是應以文臣而兼兵柄，文章蓋世，英雄無敵，然必以澄清汪洋爲上。
3. 歌曰：震水支流屈曲來，源頭盡處起亭臺，下元七赤龍居首，一發驚人響似雷。



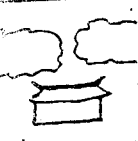
1. 此有正水無催水，發富發丁，卻難催官。然正神力大，潛蓄深沈，彎曲環抱，吉大者則官亦大，又不可拘。
2. 歌曰：一條西水向東流，小水關當氣脉收，當許下元還畫錦，中元旡咎福悠悠。



1. 坤水入艮，宅邊繞抱，雖未交流，一二三四五運大吉。
2. 一吉者，坎閉乾催也；二三俱吉者，艮深也；四吉者乾正也，五吉者，亦以乾水故也。
3. 此水龍一定之法，但二運中坤水遠照，未免有損。
4. 松寒註：二運中坤水爲的殺，主損丁，即所謂零水也，猶可賴艮方有正水以補救之，不至大凶。



1. 此下元之局，觀卯巽坎水自見。
2. 松寒註：卯水曲折，七局旺，巽水曲，六局旺；坎水大，九局吉。卯爲艮之催，巽爲離之催，坎爲乾之催，故六八九又發貴。



1. 午水在右變坤，七八運吉。在左變巽，六九運吉。
2. 而九運更得輔弼兩星之力，兼收雙龍之吉。

3. 歌曰：二水離方入坎宮，盡頭一宅在其中，雙龍氣脉來相會，安坐三元貴不窮。



1. 二水同流在坎，主下元兄弟同榜。
2. 艮方不閉主富貴而丁少，九運以艮爲胎元也。兌方不閉，主人不壽。
3. 凡得元之水，有二三層同流，或作二三曲折，主兄弟同榜。
4. 松寒註：二水同在一方，故主兄弟同榜，然必至六運九運，方能發富貴，因坎爲乾之催，爲離之正故也。



1. 此天地風雷之格，主老父長子同榜。
 2. 若水光勢太有力，基地寬敞，房屋宜高大以收之，或依水朝元，亦是一訣。
 3. 松寒註：離爲先天乾，坎爲先天坤，坤爲先天巽，艮爲先天震，故曰天地風雷之格。
- 乾爲老父，震爲長子，故曰老父長子同榜。然一二八九運雖得正水，但雜以零氣，究爲美中不足。不若三七四六運，得催水照水之純清也。



1. 四維朝拱，三元不敗；近坤八運足；近艮二運足；乾巽爲中元，上元居東北，下元居西南。

2. 歌曰：四水朝歸會四龍，居中作宅是仙宮；不分元運時時發，子姓綿綿奕葉重。
3. 松寒註：此須按元運易地而居，否則禍福難處了。



1. 此兩馬同槽之說，原是一條水路也。
 2. 如丁兼未，下元富貴；如丙兼巳中元發貴，微分左右也。然下元衰四十年。
 3. 歌曰：我爲指出雙龍法。八卦方隅同一訣，其中趨避有玄機，便曉孰與與孰發。
- 四水朝拱爲美局，坎離交媾爲上格，雙龍聚會是好龍，乾巽兩催亦良法，中有秘密宜寶藏，須向湖流辨元脉。

松寒註：以上陽宅十法，七十七圖，可說詳盡地說明了山水和元運旺氣運用之大法矣；也可說尚未見有任何陽宅書上有如此適用而靈驗之理氣學者，實爲吾人居選擇地點之寶筏也。

凡收氣之宅，皆以生方來氣爲吉；收水之宅，又以衰方來水爲吉。即天玉經所謂撥水入零堂也。而水猶有零正催照不可不知。（在拙著「我看風水的心得」一書中已詳解過了）

至于嶠星近者宜在衰方能迴對面所來之生氣，遠者宜在生方，能迴衰氣而變爲生氣，傍山亦作嶠星論，山缺來風亦作來氣論，陽宅外局，其要訣盡于此矣。

我們學零正催照的水法，特別要注意水的遠近及其照射之光亮，因為三元玄空大卦，都是用八卦方位，要知道一卦尚有三山，三山有陰陽之不同，如陰陽錯雜，還是不吉的；在三元法，雖是天元向須配天元水，人元配人元，地元配地元；我認爲事實上還是有缺失的，我在此祇講一個故事給各位做參考。

憶七十八年九月十日，桃園蘆竹鄉一位姓呂的，約去看陽宅，後又看其妹夫的壬山丙向兩樓住宅；其宅隔八公尺的馬路東邊，就是一個大水池，用羅盤一格，由寅至巳，七個字都是汪汪的水光；我心中一驚，這還得了，就是講三元也祇有甲辰兩字配地元龍，假如用輔星水法來斷，那就更糟了，因寅甲乙辰四字正在東方，而破廉祿文凶水全兼了。

我馬上對他講：這家的人又喝酒又打牌，遊蕩不歸，弄不好一定有殺身之禍呀！或是出車禍也不一定。他馬上回答道：「王老師！你怎麼知道的？我妹夫就是天天在外喝酒，喝得醉呼呼的，就說要殺人！那怎麼辦呢？」

我告訴他：「就是那東環水在作祟哦！我想只有兩個辦法，一個在池裡種蓮，使荷葉蓋滿水面，遮起水光，就會好了，否則只有搬家或將房屋改向。」

讀者一定要問：「你在書上不是寫著東環水可驟富嗎？怎麼現在又說會出毛病呢？」要知道：發財和生凶是兩回事，我只講好的，壞的卻未克詳言哦。可是這四五年來，已有六七個人，在

電話中告訴我說：他們曾去查驗過，東邊有水的人家，的確近幾年來都發了財了，並未告知有什麼凶事發生，這大概離水都稍遠些，水光照射不強耳！所以希望讀者注意，你住家想用東環水發財，要特別謹慎爲要！