



俞冠良 攝影

著作人

山東 即墨

李胡山

目

錄

著作人近照

作者簡介

序文

第一章 地理概論

後天八卦之分

陰陽圖

五大陰陽八卦

八卦符號五行性情

八卦陰陽之分

八卦五行

雙山五行

單山五行、變性五行

九星五行、九星方位

八卦方位、九星屬性

一

三

五

九

十

十一

二十三

二十四

二十五

二十六

二十七

二十九

第二章

後天羅盤	三十
後天羅盤說明	三十一
後天羅盤基本用法	三十三
東四卦、西四卦	三十四
游年歌訣	三十五
陽宅通論	四十一
四吉星入宅	四十三
四凶星入宅	四十四
壓吉方、壓凶方	四十五
宮星相剋	四十七
房方與局生剋論	四十八
陽宅放水	五十
房子四週水路吉凶	五十七
住宅內外吉凶	五十八
陽宅缺角	六十一

第三章

陽宅門運	六十三
本年修建	六十五
後天派擇日	七十
靜（平房）	七十五
靜宅	七十九
靜動宅	八十二
靜變宅	八十六
變宅	八十七
層靜宅	九十
層變宅	九十一
華宅	九十二

第四章

樓（樓房）	九十三
陽宅陰陽順逆圖	九十四
樓房八卦圖（旦五行）	九十五
樓房用圖	九十七

四正座向	九十八
四維座向	九十九
變宮座向	一〇〇
座祿變宮	一〇一
以座到向	一〇二
以門到向	一〇三
四正座向一樓宅主星推算法	一〇五
四維座向一樓宅主星推算法	一一五
四正座向二樓以上宅主星推算法（樓梯口在外）	一二五
四維座向二樓以上宅主星推算法（樓梯口在外）	一三五
四正、四維座向通往二樓樓梯口在屋內宅主星算法	一四五
變宮座向一樓宅主星推算法	一四七
變宮座向二樓以上宅主星算法（樓梯口在外）	一五三
座祿變宮一樓宅主星算法	一六三
座祿變宮二樓以上宅主星算法（樓梯口在外）	一六九

第五章

第六章

第七章

座祿變宮二樓以上宅主星算法（樓梯口在內）	一七八
四正、四維座向通往二樓樓梯口在底層角卦、二樓宅主星算法	一九四
樓房運補	一九七
轉欄	二〇四
地下室主星求法	二〇六
二門以上宅主星求法	二〇七
神（廟、宗教建物）	二〇九
工（工廠、機關、學校）	二一三
八宅九星分解	二一七
乾宅	二二一
坎宅	二二三
艮宅	二二五
震宅	二二七
巽宅	二二九
離宅	二三一

坤宅

二三三

兌宅

二三五

南北座向吉凶論

二三七

東西座向吉凶論

二三八

生男育女安床論

二三九

第八章

風（風水、陰地）

二五三

變性五行

二九五

四大局分陰陽

二六一

先象、後象圖

二六三

四象陰陽圖

二六四

地理風水五正論

二六五

八卦陰陽數順逆圖

二六九

八庫圖

二七〇

水局陰陽兩路行圖

二七一

火局陰陽兩路行圖

二七二

金局陰陽兩路行圖

二七三

木局陰陽兩路行圖

二七四

八庫四局與九星溝通論

二七六

二十四山變性五行論

二七八

八庫四局九星生旺圖

二八〇

八庫四局九星生旺論

二八五

二十水口分吉凶

二八七

八卦二十四方位陰陽

二八八

乾坤艮巽四維來水與去水

二八九

左右水論

二九〇

天干四大生旺、借山立向論

二九一

地理二十四殺

二九三

山頂用地、平四路用地、順飛地

二九三

斜飛用地

二九四

作者簡介：

李胡山老師，姓李名明閣、字胡山，民國七年生山東省即墨縣荊
哩村人，自幼啟蒙時即在祖傳後天派，嚴格傳承下，經八年之久，
習得全部精髓，因生處亂世，隨政府播遷來台，至政府開放探親，
數年前回鄉，始知文革期間，祖傳祕笈，全部燒毀無存。遂想後天
陰陽學術，不應從此絕滅，萌生授徒之心。

早在回鄉之前，李老師以半年時間，將祖傳陰陽宅之精華，編寫
成冊，做為授徒之講義，取名「後天派陽宅必應」，今祖傳之書，
已焚於文革，後天陰陽學術之燈火相傳，就全依此書了。

山東既墨縣荊畝村

李胡山撰

中國文王八卦太公蘊奧之術

山東李家於前清中葉得傳於 胡老先師（道家修道之士）

胡老先師之後 李家第五代傳人

序

史稱周文王主演周易，而文王禮聘姜太公為國師此為歷史明載。

吾家祖傳「後天陽宅必應」書中標有「太公蘊奧之術」故奉姜太公為祖師爺。強調陰陽，注重五行，陰陽有三氣，陽宅有生旺之氣，地理有關旺之氣，廟宇有殺旺之氣。五行八卦分金、木、水、火、土。而有靜、樓、神、工、風。靜為平房，以房為主。樓為樓房，以星為主（陽宅樓房另有元素五行——旦五行）。神為廟宇，以反卦為主。工為工廠（整體建築），以八卦為主。風為陰地，以九星溝通為主（以變性五行、立向收水）各自有其推算之原理，能明白如此條理分明的系統，得自於前清中葉胡老先師分講指正，解開三易、周易、連山易、歸藏易之關連性正式解開堪輿之鑰，如此嚴謹之學說，絕非我凡夫俗子所能，胡老仙師用心良苦，成就這些後輩，免於諸多隱

晦不解，又恐流於失傳，特留下十六字偈語：「呼風喚雨、山海奇觀、原水長流、江河一家」傳世。

陰陽家推斷人的吉凶禍福，無非是依據陰陽調合之機，五行生剋制化之理，綜觀當今各立學說，執現象為道理，不探究系統根源，耳聞片面之學理，東家學說強裝入西家，以為自己發現真理，殊不知是將原可救人救貧之學術，變成殺人害己之利器，殷鑒於此，特公開吾家祖傳秘術，以正後天派視聽，付梓之際，立序以為記，奈本人才疏學淺，未能將先人傳留之精髓表達盡緻，恐有疏漏，懇望學之者，定需洞徹深意，多加體驗，用之者，絕勿輕忽，心存善念，審慎端詳，錯用家破人亡且有損陰德切記慎之，後天派傳人李

胡山謹識。

後天羅盤說明

中央爲天。地針居中、南北定正位。爲子午線。

一、八卦分四陰四陽。

二、龍上八殺。

三、二十四龍，十二陰龍。十二陽龍。

四、二十四山內盤(看陽宅用)。(地盤)

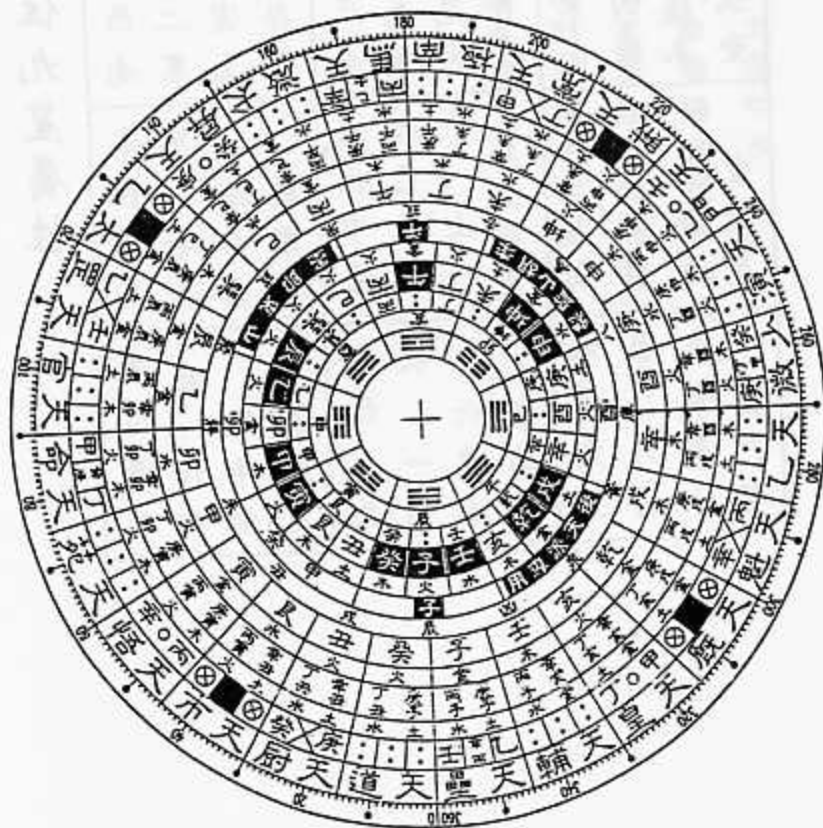
五、單五行(樓上用)。

六、來去水、殺人救貧八大黃泉水法。陰地用。

七、立向沖祿、慢性消耗財丁，水沖地支、慢性消耗財丁。

八、外盤縫針二十四山、立向收水用。(陰地四大局及廟宇定向用)

九、變性五行(九星溝通、四大局真訣)(立向收水用)



十、縫針一佰二十分金，實用四十八分金。七十二分金不能用。（立向收水用）

十一、分金五行、立向收水用。

十二、分八庫四局。四陰、四陽、分吉凶。

十三、排列二十四天星。下照穴星、局星。金、木、水、火，八庫

四局合、用則吉。八庫四局不合，不用則吉。

十四、三百六十度。

後天羅盤基本用法

靜宅前有院子。三宮長以中央定方位。沒有院子以住宅中央定方位。

樓房基本用法

樓房長出八卦。以後坐方、定位。用「運補八卦」。東四順補。西四逆補。沒有長出二十四步。以中心定方位。

羅經基本用法

八庫、四局、二十水口。以十二長生用之分吉凶。二十四殺、分用二十四方位。

龍向、水砂、照山、前案、入首、無情，立向好、也是主凶。龍向。水砂、生旺，照山、前案、入首有情，大地大發、小地小發。無氣、也能平發小康之家、長久丁財旺。後天八卦立向收水、吉多凶少。局收向、為亡命向。向局相剋、主大凶、家破人亡。用五行分金。立向收水相同用之。八卦二十四山變性五行、不要錯、長久丁財旺。蘊奧無窮。用錯一字、殺人凶多吉少。用陰地多注意。

東四卦：巽離坎震（東不犯西）

西四卦：乾坤艮兌（西不犯東）

游年歌訣（又稱八式歌訣）

遊年星

乾六天五禍絕延生
坎五天生延絕禍六
艮六絕禍生延天五
震延生禍絕五天六
巽天五六禍生絕延
離六五絕延禍生天
坤天延絕生禍五六
兌生禍延絕六五天

艮六絕禍生延天五



乾六天五禍絕延生



兌生禍延絕六五天



坤天延絕生禍五六



巽天五六禍生絕延



坎五天生延絕禍六



離六五絕延禍生天



震延生禍絕五天六



第二章

陽宅必應

九星分解：

八星入宅四吉四凶（分東四、西四為吉凶）

四吉星入宅

生氣青龍星入宅：主丁財旺，出生意人才，家平安發長久。

延年刺蝟星入宅：主丁財旺，不出十年家富貴，發莊田長久。

天醫黃蛇星入宅：出官加祿生財旺相，子孫聰明剛強，三代後絕。

伏位輔弼星入宅：不定位，內有金木，主丁財不旺，貧苦三代後絕。

四凶星入宅

六殺、天河流星殺入宅：初年丁財稍有，先吉後凶、家破人亡。
五鬼、天火流星殺入宅：主貧、口舌、凶事多，家有久病不癒的

人，吃藥無效後絕。

禍害、天戊流星殺入宅：主丁財不旺，小不順後絕。

絕命、天維流星殺入宅：主丁財不旺後絕。

八宅內壓吉方論

壓生氣方：主子女少，有子女也不孝，女家長與宅同，主小產小病
壓身。

壓延年方：主夫妻不合，神經錯亂、敗財，外出不歸。

壓天醫方：主久病不癒、服藥無效，子女不聰明。

壓伏位方：主家不合，敗財困苦、時事不順，男女外出不想歸。

八宅內壓凶方論

壓絕命方：主長壽子孫多，發財進人口。

壓六殺方：主無火災，發財進人口。

壓五鬼方：主丁財兩旺，一順百順。

壓禍害方：主無病、進財平安，大門在禍害方，主後絕。

八宮换位吉凶論

乾到坎。艮到震。巽到兌。離到坤。（上八位六殺方）。
 坎到艮。震到乾。巽到坤。離到兌。（上八位五鬼方）。
 艮到巽。離到乾。坤到坎。兌到震。（上八位絕命方）。
 震到坤。巽到乾。離到艮。兌到坎。（上八位禍害方）。
 乾到坤。艮到兌。巽到震。離到坎。（上八位延年方）。
 坎到巽。震到離。乾到兌。坤到艮。（上八位生氣方）。
 艮到乾。離到巽。坤到兌。震到坎。（上八位天醫方）。

宮星相剋論

五鬼到金。殺子孫家破人亡。
 五鬼到水。疾病多，家中不安，有子不孝，多貧苦後絕。
 木星到土。主女人專權，終敗絕貧苦。
 火星到金，相剋。丁財兩敗，宅內有鬼魔精神不正常。
 金星到木，相剋。主凶死，狂病。多苦難，金木陰陽之分。
 外宮剋內宮。主傷身體，死人敗絕。
 內宮剋外宮。主無人來，多病貧苦，女人壽短，因病死外鄉。
 南中北是天地中心道。陽宅廚廁壓中心就沒有生氣。多病不癒。
 壓到伏位方也是疾病多多，家不合貧苦。
 離、戊己（中宮）、坎是天地中心道。看陽宅時多注意。
 戊己沖。逢戌排五，逢己排十。
 倒沖星庫，家破人亡後絕。（可怕的房子論）

房、方與局生剋論

△方生房。房生方，房生外局，宮星不錯，有生氣丁財旺，沒有不發之理。

△房剋方。方剋房，宮星好也是沒有生氣，丁財有、不出凶事。平貧苦。

△靜宅（平房）不用內五行生剋制化。

△注意內水放出。沐浴、冠帶、臨官三星不能放水。放在局口，局滿必死人一次。不在局口，在這一局內，局滿破財一次。

△注意住宅坐方，房子外水局生剋。方、房、相同的住宅，有的發，有的不發。房子坐方不同，有的有生氣，有的沒有生氣，沒有生氣的住宅不能發，多注意。

△住宅與局本年宮星生剋論。

住宅與外水局相剋，宮星合也不發。宮星剋本年主破財死人。住宅與局合、年相生者，沒有不發之理，丁財兩旺。

△住宅與坐方。陰陽要配合。生剋制化得宜，沒有不發之理。

△有陽無陰不能生。有陰無陽也不旺。陰陽相配萬物化生。

△有生無剋，財不旺。有剋無生，人不旺。生剋配合，人財兩旺。

五行須要中和。斷宅不可以生斷吉。也不可以剋斷凶。五行生剋中和為貴。剋太過則損人無財。

△金、木、土。三星喜生不宜太剋。水火兩星不宜太生喜剋，不宜剋太過。斷宅多注意。

陽宅之放水論

(一) 以住宅為主，宅主星所在之宮位。陽順陰逆。以雙山起十二長生放之。病死正庫放水。衰絕借庫放水。

(二) 沐浴、冠帶、臨官。上三星放水。在四局內放水。四至五年破小財一次。

(三) 沐浴、冠帶、臨官。

上三星放水在 水局庫口、七至八年破財死人。

木局庫口、十至十一年內破財死人。

金局庫口、十九至二十年內破財死人。

火局庫口、二十三至二十四年內破財死人。

陽宅之水局

己酉丑金局	申子辰水局
巽巳 卯甲寅 艮丑癸 酉	巽巳丙午 辰乙 子 坤申
午 寅 艮 子壬亥乾 辛戌	丁未坤 申庚酉 卯 亥乾
寅午戌火局	亥卯未木局

庫中絕胎

水口在乙辰巽巳丙午六字上為申子辰水局
水口在丁未坤申庚酉六字上為亥卯未木局
水口在辛戌乾亥壬子六字上為寅午戌火局
水口在癸丑艮寅甲卯六字上為巳酉丑金局
陽宅之水口俱以內盤格之。

遇二水局以上時，以生者死，剋者為旺用之。

住宅與外水局相剋，宮星合也不發。

住宅與外水局相生，則有生氣。

水局生住宅為逆生，守成穩定。

住宅生水局為順生，向外發展。

八宅論長生

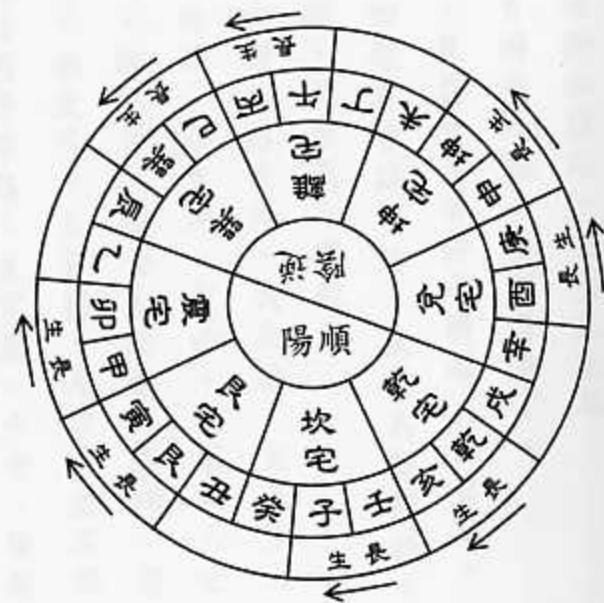
乾長生在亥。艮長生在寅。巽長生在巳。坤長生在申。這是四維長生。陽順陰逆用之。

四正長生

四正以本宅上（子午卯酉）起長生。陽順陰逆用之。

八宅放水論

乾宅正庫放水在巽丙，借庫放水乙辰坤。
 坎宅正庫放水在丙丁，借庫放水在巽庚。
 艮宅正庫放水在坤庚，借庫放水在丁乾。
 震宅正庫放水在庚辛，借庫放水在坤壬。
 巽宅正庫放水在戌乾，借庫放水在坤壬。
 離宅正庫放水在乾壬，借庫放水在庚癸。
 坤宅正庫放水在癸艮，借庫放水在甲乾。
 兌宅正庫放水在甲艮，借庫放水在辰壬。



陽宅放水用
 雙山五行

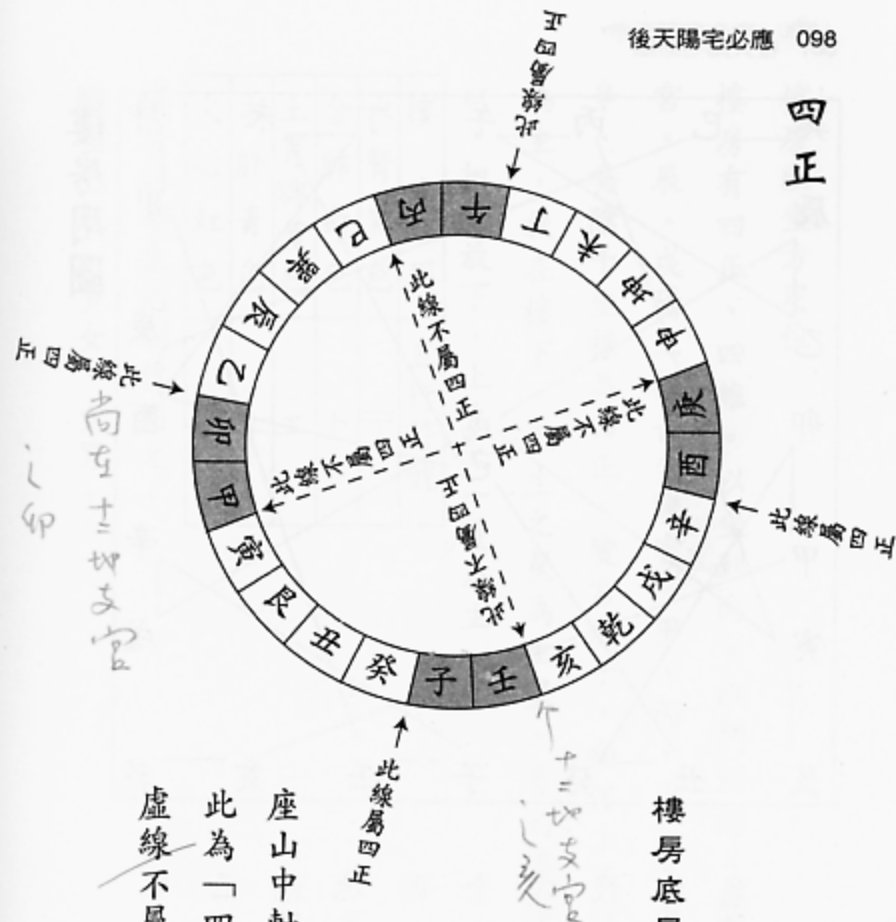


座山中軸線壓在紅色範圍內
此為「四維」(有四種)
虛線不屬於四維。

樓房底層：

座乾山及亥山
座艮山及寅山
座巽山及巳山
座坤山及申山

四正

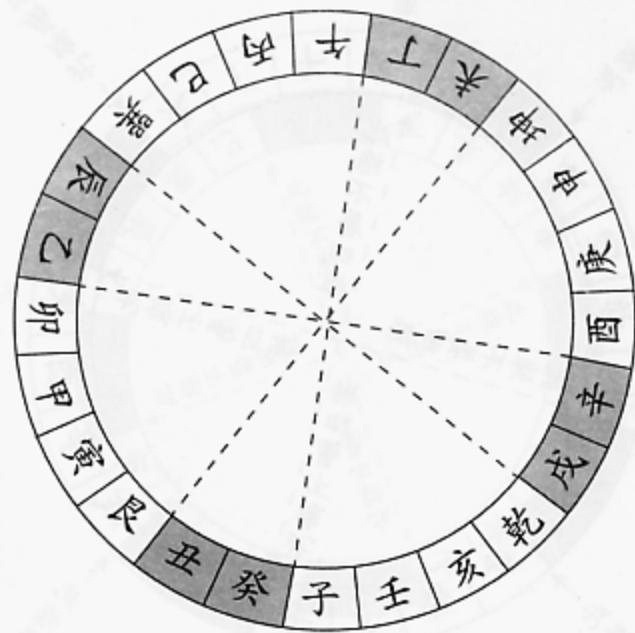


座山中軸線壓在紅色範圍內
此為「四正」(有四種)
虛線不屬於四正。

樓房底層：

座壬山及子山
座甲山及卯山
座丙山及午山
座庚山及酉山

變宮



樓房底層：

座癸山及丑山
座乙山及辰山
座丁山及未山
座辛山及戌山

座山中軸線壓在紅色範圍內
此為「變宮」(有四種)
虛線不屬於變宮。

坐祿變宮：



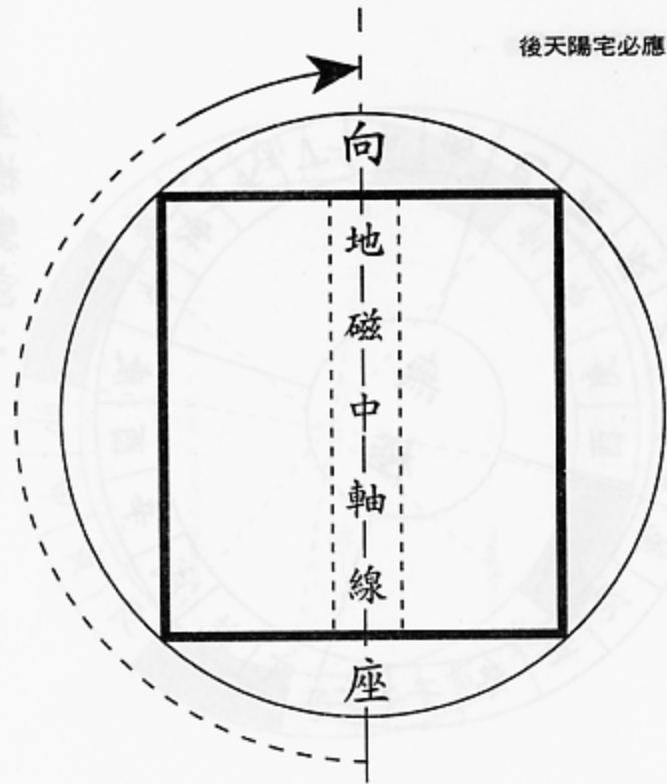
樓房底層

座山中軸線壓在此四條紅

色線上

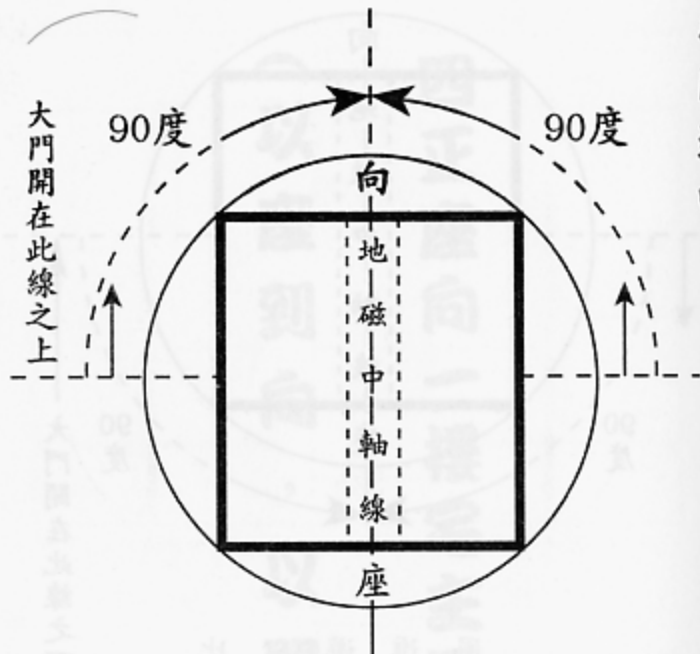
此為「坐祿變宮」(有四種)
陽干壓線通無極。

以座到向：

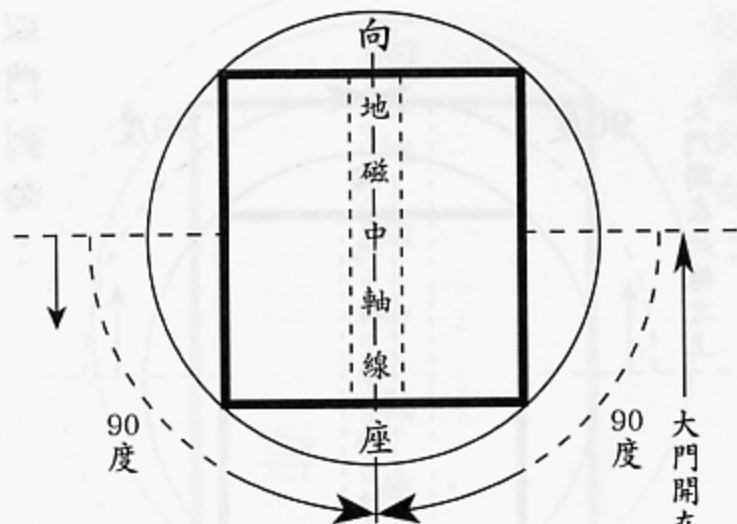


大門開在正前方
則以座山所在的卦位與向所
在的卦位
互起遊年星，
進星為主星
適用於四正、四維座向樓房
底層

以門到向：



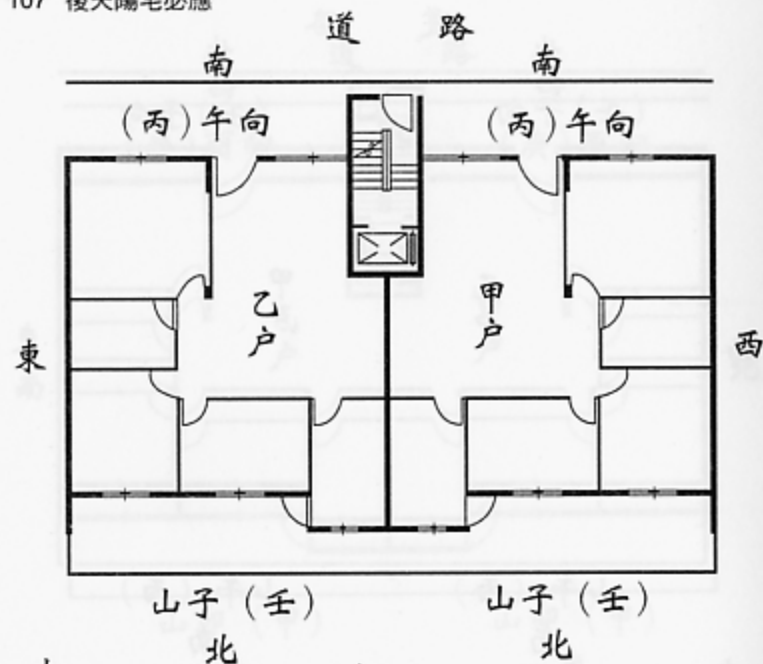
則以向的卦位與大門所在的
卦位互起遊年星，
進星為主星
適用於四正、四維座向樓房
底層。



比照「以門到向」翻過來(反用)，
以座山的卦位與門的卦位互起
遊年星
進星為主星
用於四正、四維座向樓房底層

四正座向一樓宅主星算法(地面層)

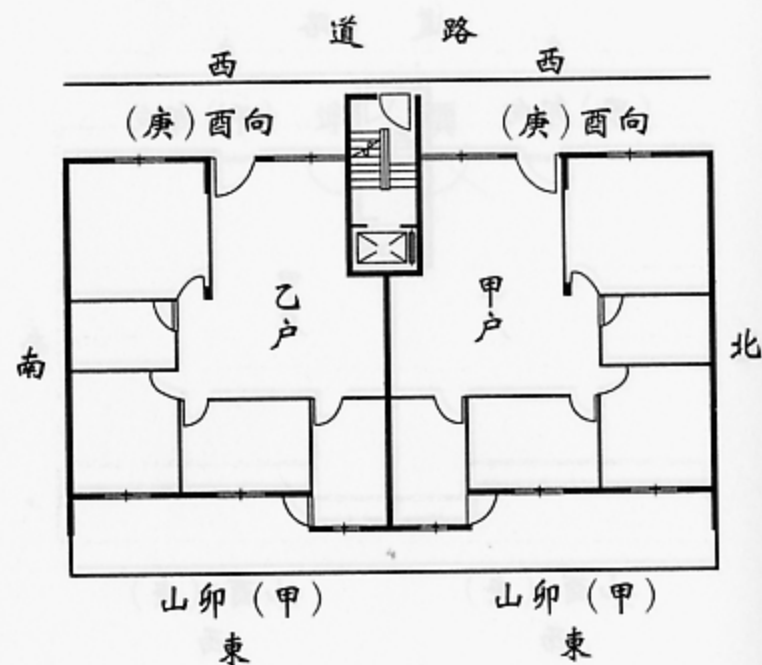
(以座到向，以門到向)
(正用反用)



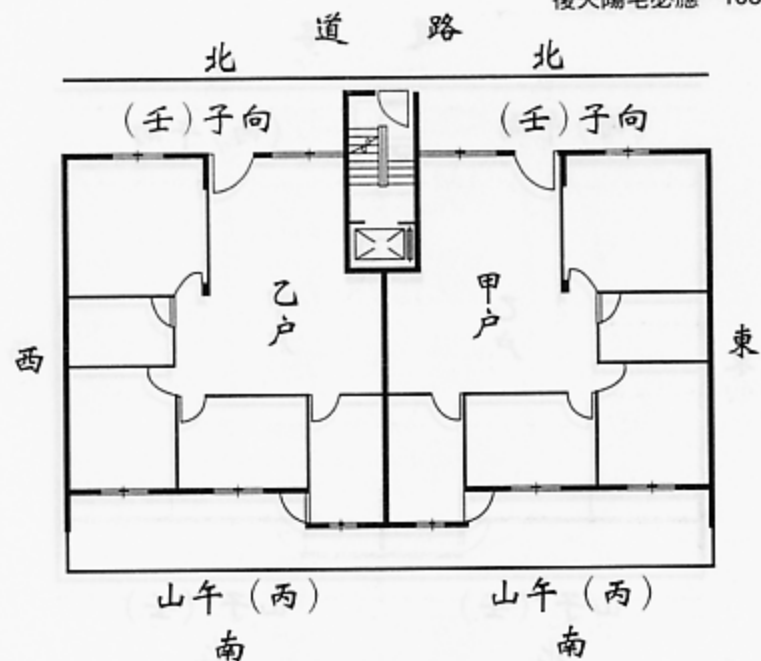
如
座子山(向午)
座壬山(向丙)
門開丙午二字門

以座到向——四正座向
樓房一樓(地面層)
座子山開午門或座壬山開丙門甲
戶、乙戶各自出入。甲、乙兩戶
分別為個體、以座山坎卦起遊年
星到向、離卦得延年星寄卦乾。
一樓宅主星甲乙兩戶均屬乾宅。

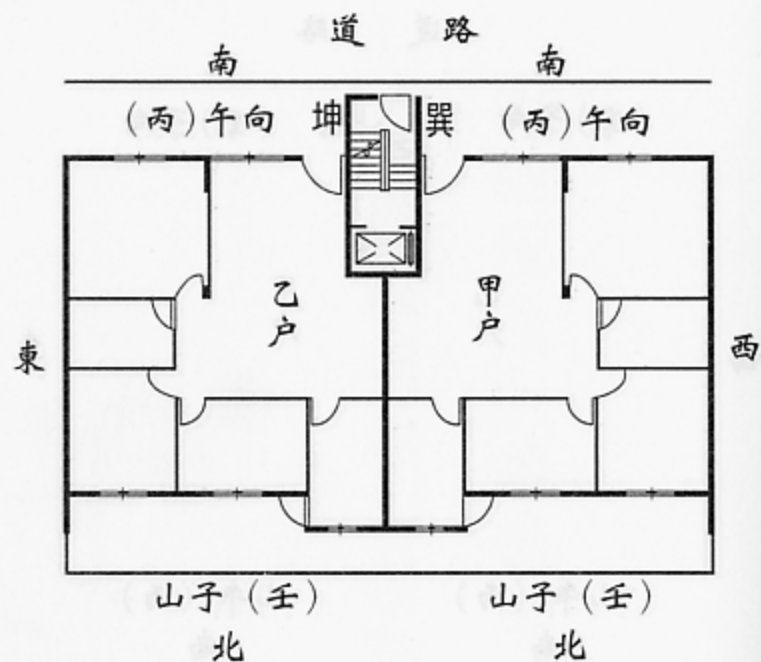
▲若開丙午雙字門則屬奇宅奇門另
論之。(奇宅奇門……只限於座山
為子山、壬山或午山、丙山)
奇門奇宅、無主星，內有副星乾
為代表。



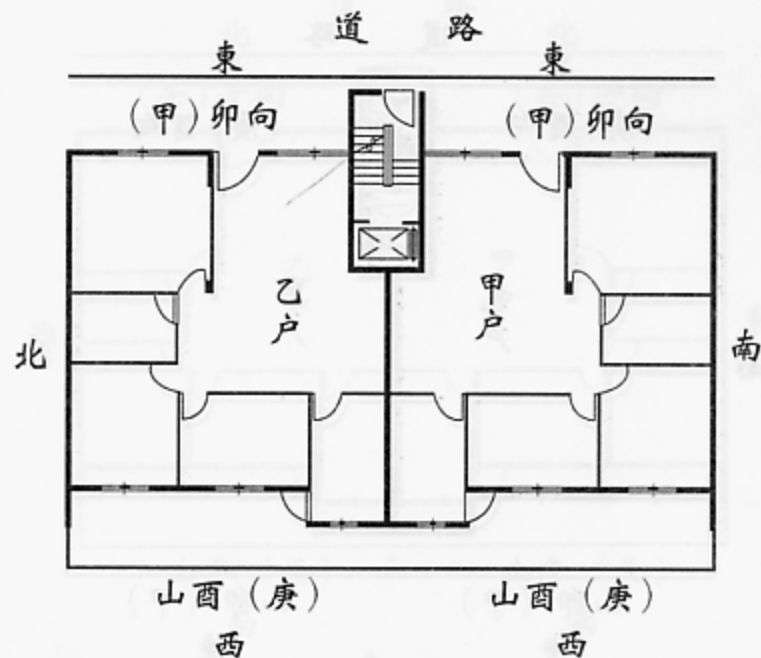
以座到向……四正座向
樓房一樓(地面層)
座卯山、開酉門或座甲山開庚
門。甲戶、乙戶各自出入。
甲、乙兩戶分別為個體。各以
座山震卦起遊年星到向兌卦得
絕命星，寄卦兌。一樓宅主星
甲、乙兩戶均為兌宅。



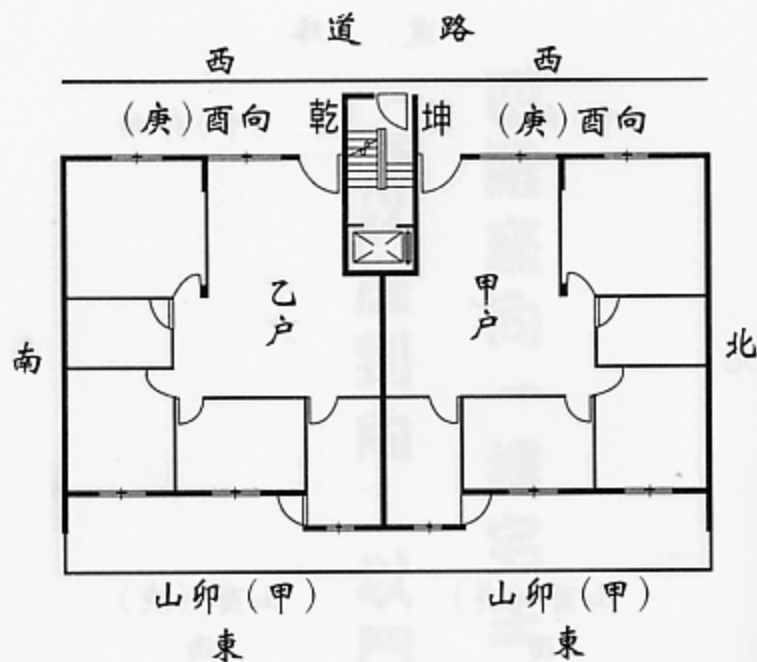
以座到向……四正座向
樓房一樓(地面層)
甲戶、乙戶各自出入。座午山開子
門或座丙山開壬門。甲、乙兩戶分
別為個體。以座山離卦起遊年星到
向坎卦得延年星寄卦乾。一樓宅主
星甲、乙兩戶均為乾宅。
▲若開癸丑雙字門則屬奇宅奇門，
另論之。(奇宅奇門……只限於座山
為子山、壬山或午山、丙山)
奇門奇宅、無主星，內有副星乾
為代表。
座午山(子向) } 門開癸丑二字門
座丙山(壬向)



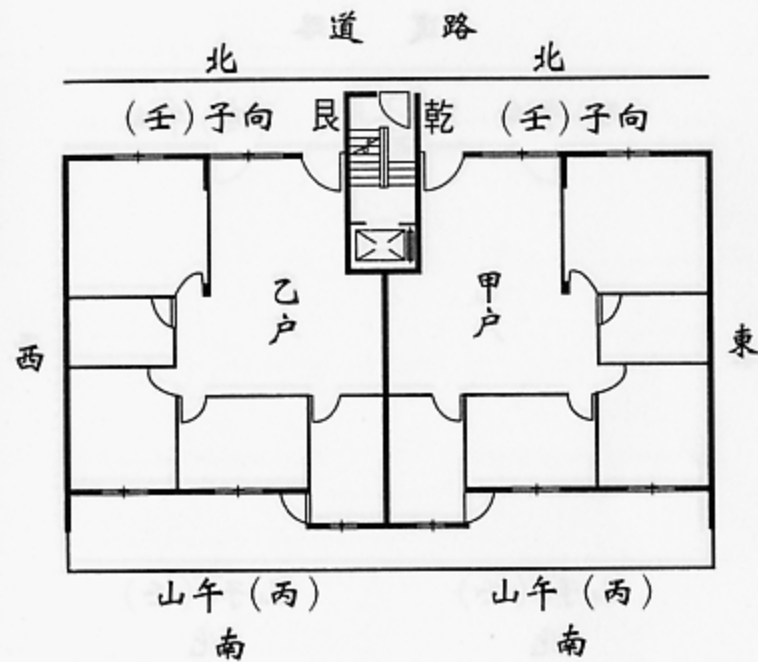
以門到向……四正座向
 樓房一樓(地面層)
 甲戶：巽門到離向起游年星為
 天醫星寄卦艮。甲戶一
 樓宅主星為艮宅。
 乙戶：坤門到離向起游年星為六
 煞星寄卦坎。乙戶一樓宅
 主星為坎宅。



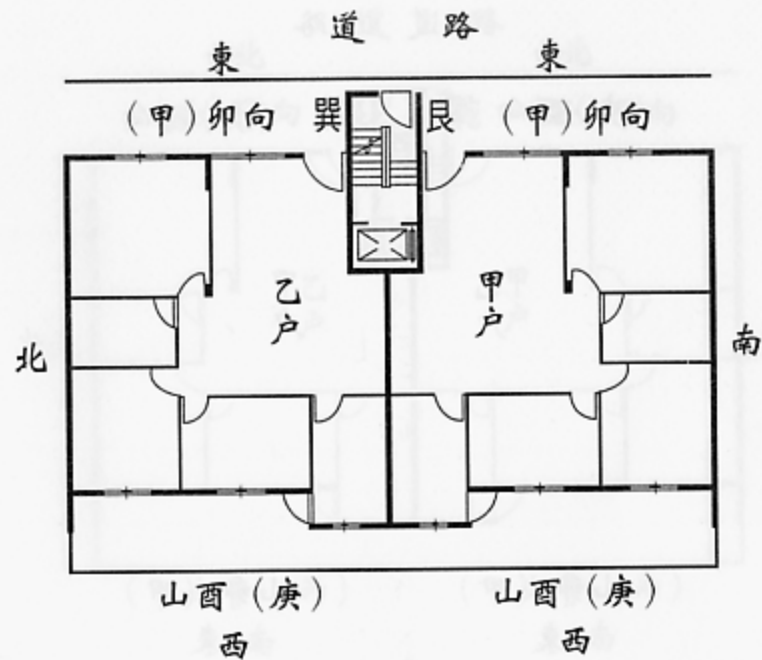
以座到向……四正座向
 樓房一樓(地面層)
 甲戶、乙戶各自出入。座西山
 開卯門或座庚山開甲門。甲、
 乙兩戶分別為個體。以座山兌
 卦起遊年星到向震卦得絕命
 星，寄卦兌。一樓宅主星甲、
 乙兩戶均為兌宅。



以門到向……四正座向
 樓房一樓(地面層)
 甲戶：坤門到兌向，起游年星
 為天醫，寄卦艮。甲戶
 一樓宅主星為艮宅。
 乙戶：乾門到兌向，起游年星
 為生氣，寄卦震。乙戶
 一樓宅主星為震宅。



以門到向……四正座向
 樓房一樓(地面層)
 甲戶：乾門到坎向起游年星為六
 煞星寄卦坎。甲戶一樓宅
 主星為坎宅。
 乙戶：艮門到坎向起游年星為五
 鬼星寄卦離。乙戶一樓宅
 主星為離宅。



以門到向……四正座向

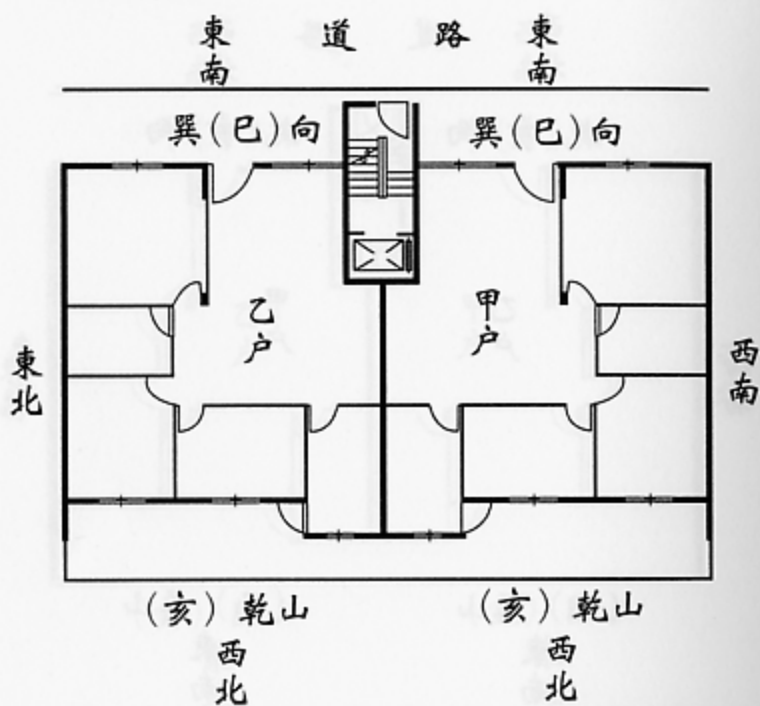
樓房一樓(地面層)

甲戶：艮門到震向起游年星為
六煞星寄卦坎。甲戶一
樓宅主星為坎宅。

乙戶：巽門到震向起游年星為
延年星寄卦乾。乙戶一
樓宅主星為乾宅。

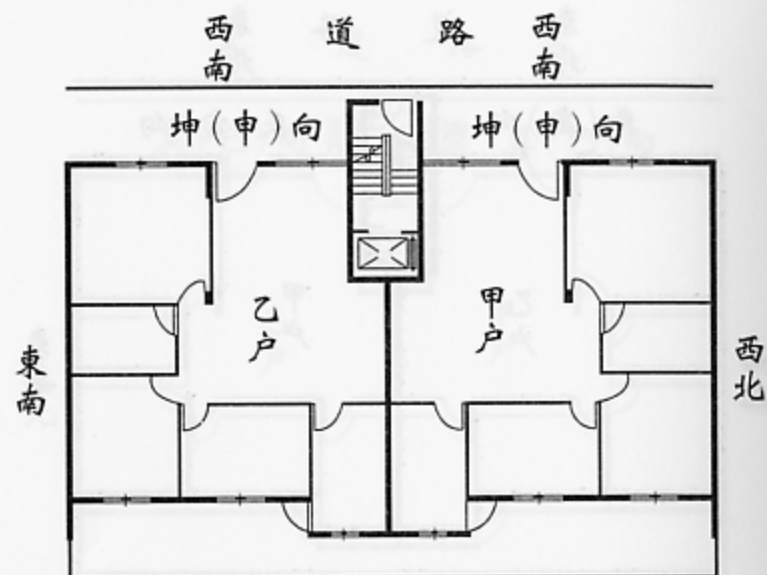
四維座向一樓宅主星算法(地面層)

(以座到向，以門到向)
(正用 反用)



以座到向……四維座向
 樓房一樓(地面層)
 甲戶、乙戶各自出入。座乾
 山開巽門或座亥山開巳門。
 甲、乙兩戶分別為個體。以
 座山乾卦起遊年星到向巽卦
 得禍害星，寄卦坤。一樓宅
 主星甲、乙兩戶均為坤宅。

宅主星捷法：先天八卦配洛書，變為後天卦。
 乾外配 巽 = 11 11 禍害
 巽 = 11 11 絕命
 震 = 11 11 11 4
 艮 = 11 11 11 天國西
 坎 = 11 11 11 六八
 離 = 11 11 11 五七



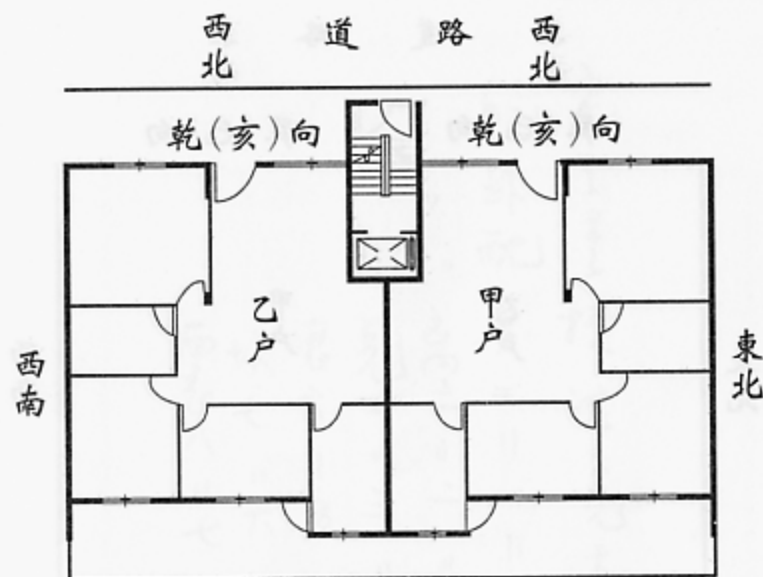
(寅) 艮山

東北

(寅) 艮山

東北

以座到向……四維座向
 樓房一樓(地面層)
 座艮山開坤門或座寅山開申
 甲乙兩戶分別為個體。以座
 山艮卦起遊年星到向坤卦得
 生氣星寄卦震。一樓宅主星
 甲、乙兩戶均為震宅。



(巳) 巽山

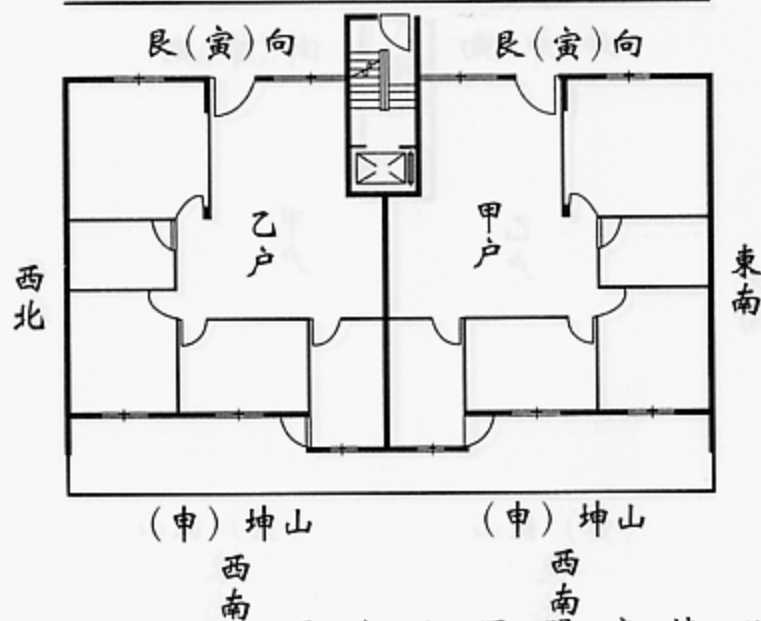
東南

(巳) 巽山

東南

以座到向……四維座向
 樓房一樓(地面層)
 座巽山開乾門或座巳山開亥
 分別為個體。以座山巽卦起
 遊年星到向乾卦得禍害星，
 寄卦坤。一樓宅主星甲、乙
 兩戶均為坤宅。

東北 道路 東北



以座到向……四維座向

樓房一樓(地面層)

座坤山開艮門或座申山開寅
 座坤山開艮門。甲戶、乙戶各自出入，
 甲乙兩戶分別為個體。以座
 山坤卦起遊年星到向艮卦得
 生氣星寄卦震。一樓宅主星
 甲、乙兩戶均為震宅。

西南

以門到向……四維座向

樓房一樓(地面層)

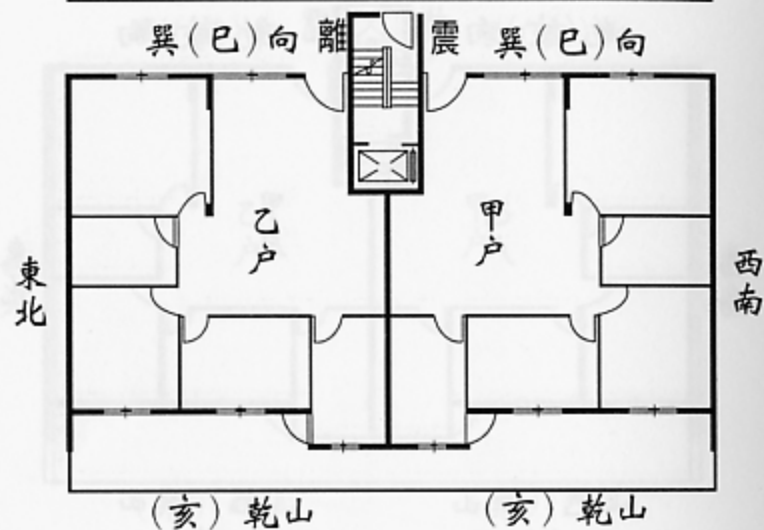
甲戶：震門到巽向起游年星為
 延年星寄卦乾。甲戶一
 樓宅主星為乾宅。

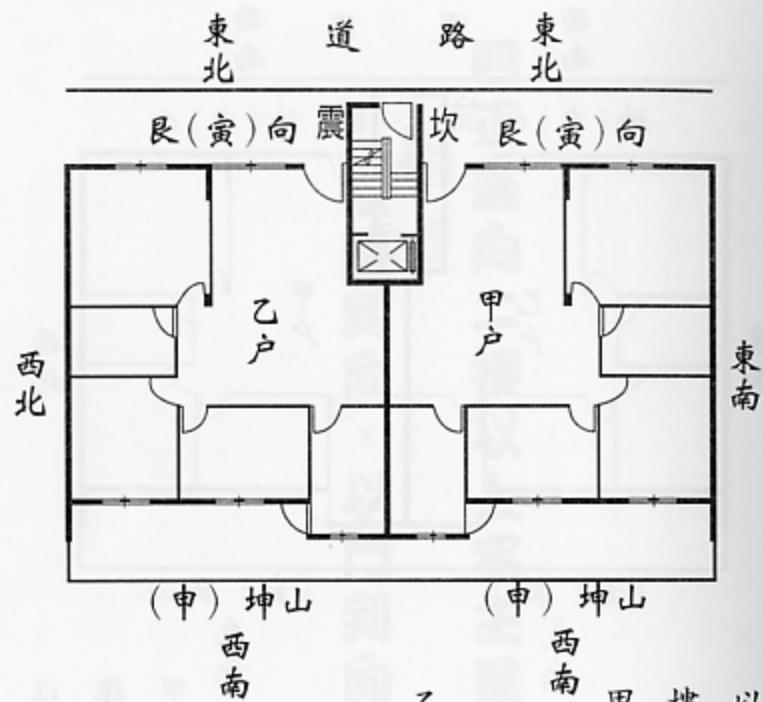
西北

乙戶：離門到巽向起游年星為
 天醫星寄卦艮。乙戶一
 樓宅主星為艮宅。

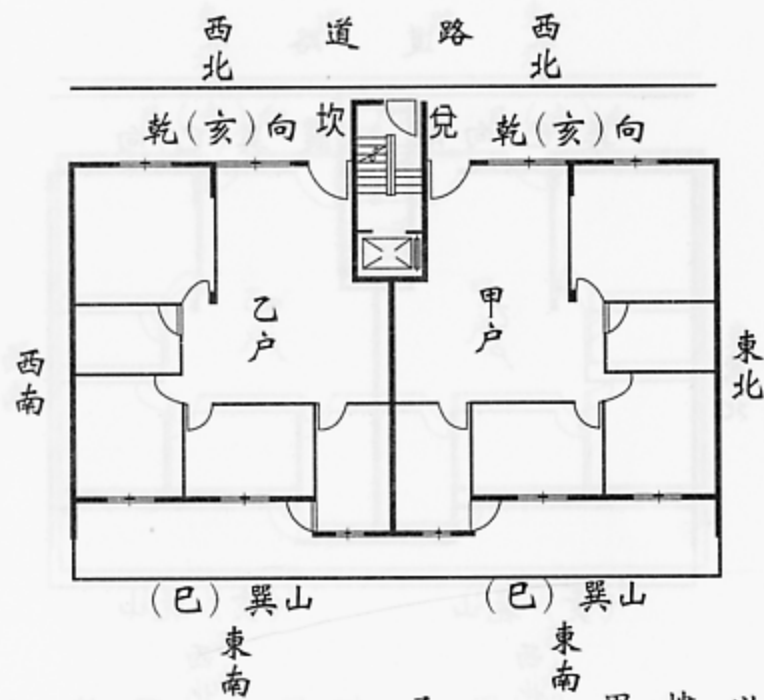
西北

東南 道路 東南

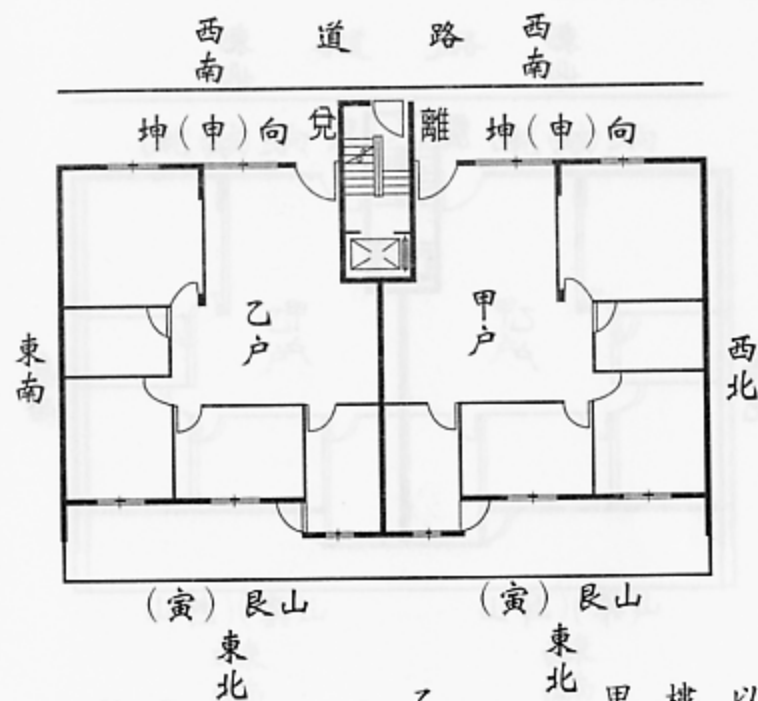




以門到向……四維座向
樓房一樓(地面層)
甲戶：坎門到艮向起游年星為五鬼星寄卦離。甲戶一樓宅主星為離宅。
乙戶：震門到艮向起游年星為六煞星寄卦坎。乙戶一樓宅主星為坎宅。



以門到向……四維座向
樓房一樓(地面層)
甲戶：兌門到乾向起游年星為生氣星寄卦震。甲戶一樓宅主星為震宅。
乙戶：坎門到乾向起游年星為六煞星寄卦坎。乙戶一樓宅主星為坎宅。



以門到向……四維座向

樓房一樓(地面層)

甲戶：離門到坤向起游年星為

六煞星寄卦坎。甲戶一

樓宅主星為坎宅。

乙戶：兌門到坤向起游年星為

天醫星寄卦艮。乙戶一

樓宅主星為艮宅。

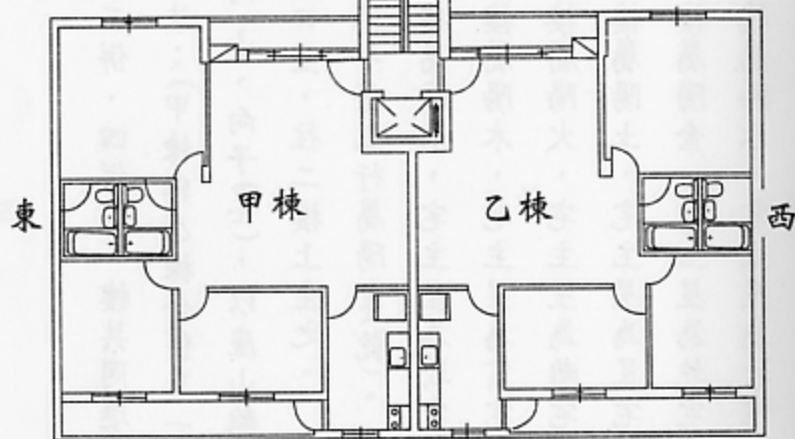
四正座向二樓以上宅主星算法(樓梯口在外)

(以座到向，以門到向)
 { 正用 }
 { 反用 }

南
(丙)午向

(丙)午向

(丙)午向



山子(壬)

山子(壬)

山子(壬)

北

宅主星	坎	水	坎	宅主星	7F
宅主星	乾	金	乾	宅主星	6F
宅主星	艮	土	艮	宅主星	5F
宅主星	離	火	離	宅主星	4F
宅主星	震	木	震	宅主星	3F
宅主星	坎	水	坎	宅主星	2F
梯口星	乾	金	乾	梯口星	1F

(甲棟)

(乙棟)

四正：

雙併或三併、四併：一樓共同進出口在整棟正面之中間。二樓以上宅主星求法：(甲棟與乙棟合併為一個計算單位)

坐子(壬)山、向午(丙)，以座山坎卦起游年星到向、離卦，得延年星為梯口星，往二樓上生之。

梯口星延年星五行屬陽金(乾)。

上生二樓屬陽水，宅主星為坎宅。

上生三樓屬陽木，宅主星為震宅。

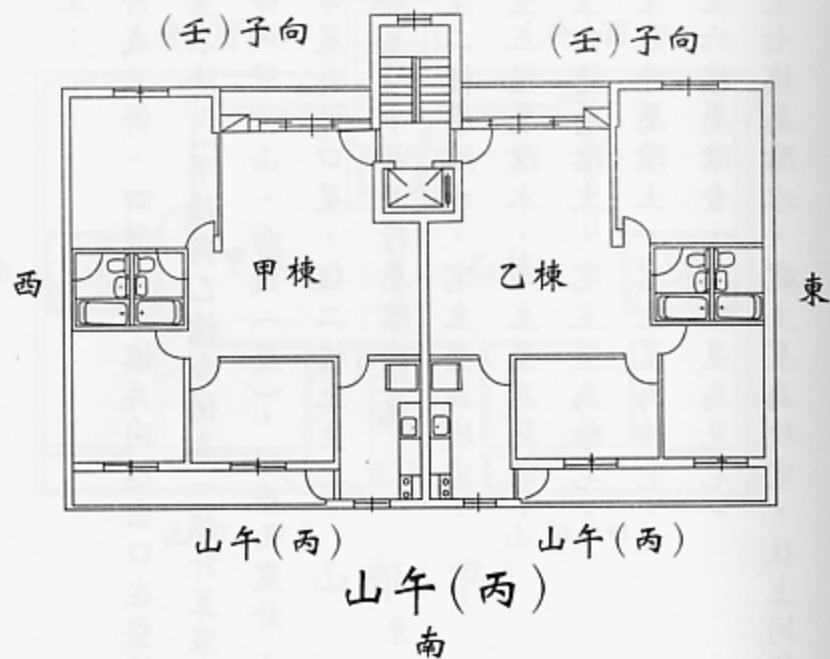
上生四樓屬陽火，宅主星為離宅。

上生五樓屬陽土，宅主星為艮宅。

上生六樓屬陽金，宅主星為乾宅。

上生七樓屬陽水，宅主星為坎宅，往上同推。

北
(壬)子向



宅主星	坎	水	坎	宅主星	7F
宅主星	乾	金	乾	宅主星	6F
宅主星	艮	土	艮	宅主星	5F
宅主星	離	火	離	宅主星	4F
宅主星	震	木	震	宅主星	3F
宅主星	坎	水	坎	宅主星	2F
梯口星	乾	金	乾	梯口星	1F

(甲棟)

(乙棟)

四正：

雙併或三併、四併：一樓共同進出口在整棟正面之中間。二樓以上宅主星求法：(甲棟與乙棟合併為一個計算單位)
坐午(丙)山、向子(壬)，以座山離卦、起游年星到向、坎卦，得延年星為梯口星，往二樓上生之。

梯口星延年星五行屬陽金(乾)。

上生二樓屬陽水，宅主星為坎宅。

上生三樓屬陽木，宅主星為震宅。

上生四樓屬陽火，宅主星為離宅。

上生五樓屬陽土，宅主星為艮宅。

上生六樓屬陽金，宅主星為乾宅。

上生七樓屬陽水，宅主星為坎宅，往上同推。

四正：

雙併或三併、四併：一樓共同進出口在整棟正面之中間。二樓以上宅主星求法：(甲棟與乙棟合併為一個計算單位)

坐卯(甲)山、向西(庚)，以座山震卦、起游年星到向、兌卦，得絕命星為梯口星，往二樓上生之。

梯口星絕命星五行屬陰金(兌)。

上生二樓屬陰水，宅主星為坎宅。

上生三樓屬陰木，宅主星為巽宅。

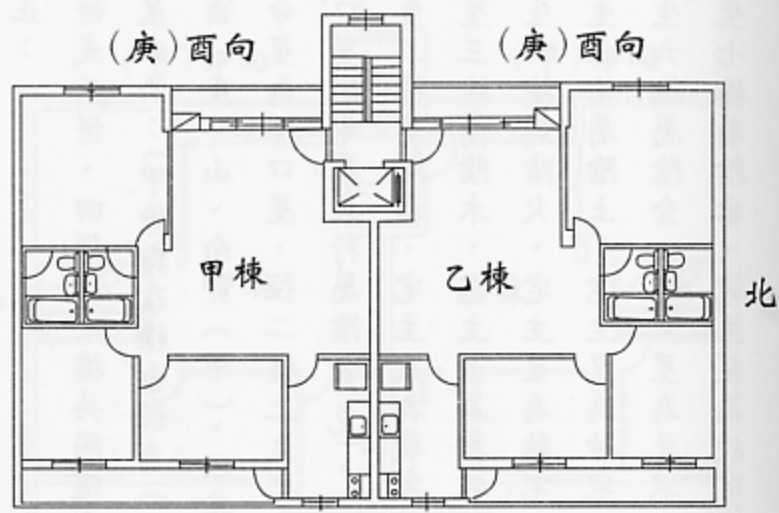
上生四樓屬陰火，宅主星為離宅。

上生五樓屬陰土，宅主星為坤宅。

上生六樓屬陰金，宅主星為兌宅。

上生七樓屬陰水，宅主星為坎宅，往上同推。

西
(庚)酉向



山卯(甲) 山卯(甲)

山卯(甲)

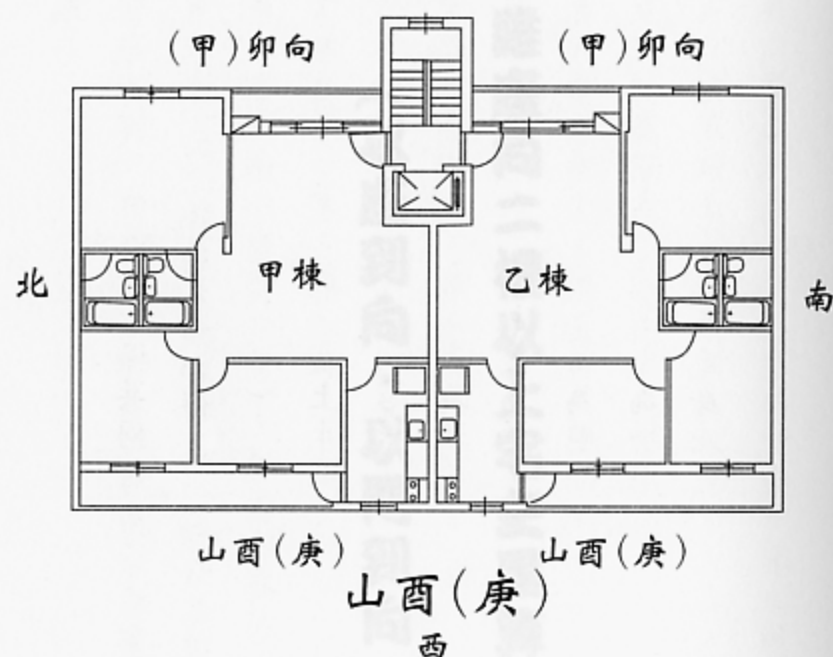
東

宅主星	坎	水	坎	宅主星	7F
宅主星	兌	金	兌	宅主星	6F
宅主星	坤	土	坤	宅主星	5F
宅主星	離	火	離	宅主星	4F
宅主星	巽	木	巽	宅主星	3F
宅主星	坎	水	坎	宅主星	2F
梯口星	兌	金	兌	梯口星	1F

(甲棟)

(乙棟)

東
(甲)卯向



宅主星	坎	水	坎	宅主星	7F
宅主星	兌	金	兌	宅主星	6F
宅主星	坤	土	坤	宅主星	5F
宅主星	離	火	離	宅主星	4F
宅主星	巽	木	巽	宅主星	3F
宅主星	坎	水	坎	宅主星	2F
梯口星	兌	金	兌	梯口星	1F
(甲棟)		(乙棟)			

四正：

雙併或三併、四併：一樓共同進出口在整棟正面之中間。二樓以上宅主星求法：(甲棟與乙棟合併為一個計算單位)

坐酉(庚)山、向卯(甲)，以座山兌卦、起游年星到向、震卦，得

絕命星為梯口星，往二樓上生之。

梯口星絕命星五行屬陰金(兌)。

上生二樓屬陰水，宅主星為坎宅。

上生三樓屬陰木，宅主星為巽宅。

上生四樓屬陰火，宅主星為離宅。

上生五樓屬陰土，宅主星為坤宅。

上生六樓屬陰金，宅主星為兌宅。

上生七樓屬陰水，宅主星為坎宅，往上同推。

四維座向二樓以上宅主星算法(樓梯口在外)

(以座到向，以門到向)

正用
反用

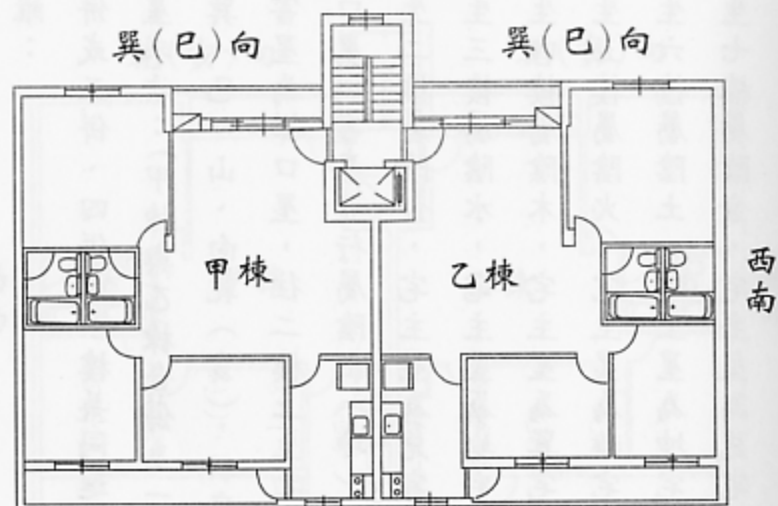


(東) 西山 (東) 西山 (東) 西山

星主字	兌	水	兌	星主字
星主字	兌	金	兌	星主字
星主字	艮	土	艮	星主字
星主字	艮	火	艮	星主字
星主字	巽	木	巽	星主字
星主字	兌	水	兌	星主字
星主字	兌	金	兌	星主字

東南
巽(巳)向

東北



(亥)乾山 (亥)乾山
(亥)乾山

西北

宅主星	兌	金	兌	宅主星	7F
宅主星	坤	土	坤	宅主星	6F
宅主星	離	火	離	宅主星	5F
宅主星	巽	木	巽	宅主星	4F
宅主星	坎	水	坎	宅主星	3F
宅主星	兌	金	兌	宅主星	2F
梯口星	坤	土	坤	梯口星	1F

(甲棟)

(乙棟)

四維：

雙併或三併、四併：一樓共同進出口在整棟正面之中間。二樓以上宅主星求法：(甲棟與乙棟合併為一個計算單位)
坐乾(亥)山、向巽(巳)，以座山乾卦、起游年星到向、巽卦，得禍害星為梯口星，往二樓上生之。

梯口星禍害星五行屬陰土(坤)。

上生二樓屬陰金，宅主星為兌宅。

上生三樓屬陰水，宅主星為坎宅。

上生四樓屬陰木，宅主星為巽宅。

上生五樓屬陰火，宅主星為離宅。

上生六樓屬陰土，宅主星為坤宅。

上生七樓屬陰金，宅主星為兌宅。往上同推。

四維：

雙併或三併、四併：一樓共同進出口在整棟正面之中間。二樓以上宅主星求法：（甲棟與乙棟合併為一個計算單位）坐巽（巳）山、向乾（亥），以座山巽卦、起游年星到向、乾卦，得禍害星為梯口星，往二樓上生之。

梯口星禍害星五行屬陰土（坤）。

上生二樓屬陰金，宅主星為兌宅。

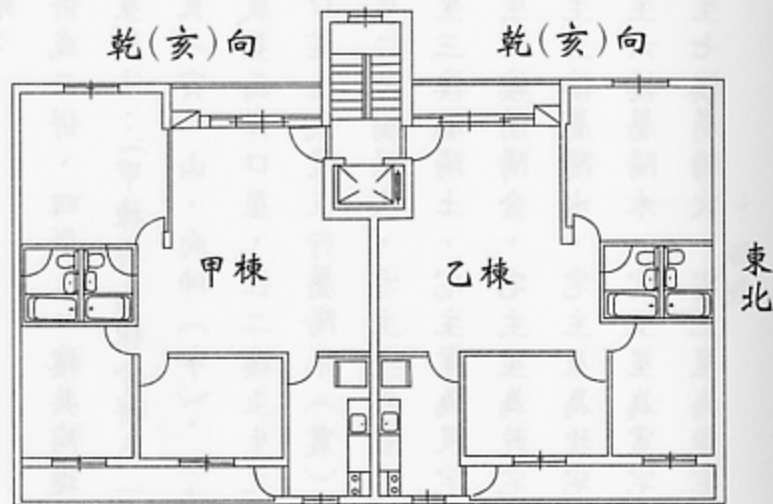
上生三樓屬陰水，宅主星為坎宅。

上生四樓屬陰木，宅主星為巽宅。

上生五樓屬陰火，宅主星為離宅。

上生六樓屬陰土，宅主星為坤宅。

上生七樓屬陰金，宅主星為兌宅。往上同推。

西北
乾(亥)向

(巳)巽山 (巳)巽山

(巳)巽山

東南

宅主星	兌	金	兌	宅主星	7F
宅主星	坤	土	坤	宅主星	6F
宅主星	離	火	離	宅主星	5F
宅主星	巽	木	巽	宅主星	4F
宅主星	坎	水	坎	宅主星	3F
宅主星	兌	金	兌	宅主星	2F
梯口星	坤	土	坤	梯口星	1F

(甲棟)

(乙棟)

四維：

雙併或三併、四併：一樓共同進出口在整棟正面之中間。二樓以上宅主星求法：(甲棟與乙棟合併為一個計算單位)

坐艮(寅)山、向坤(申)，以座山艮卦、起游年星到向、坤卦，得生氣星為梯口星，往二樓上生之。

梯口星生氣星五行屬陽木(震)。

上生二樓屬陽火，宅主星為離宅。

上生三樓屬陽土，宅主星為艮宅。

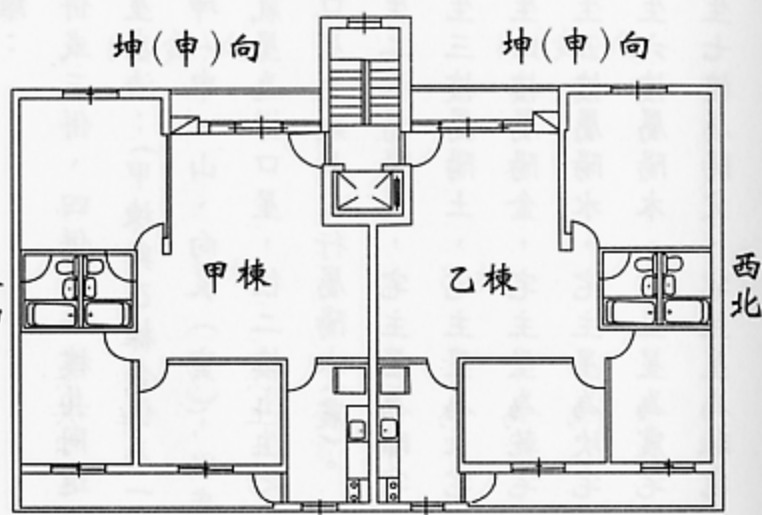
上生四樓屬陽金，宅主星為乾宅。

上生五樓屬陽水，宅主星為坎宅。

上生六樓屬陽木，宅主星為震宅。

上生七樓屬陽火，宅主星為離宅。往上同推。

西南
坤(申)向



(寅)艮山 (寅)艮山

(寅)艮山

東北

宅主星	離	火	離	宅主星	7F
宅主星	震	木	震	宅主星	6F
宅主星	坎	水	坎	宅主星	5F
宅主星	乾	金	乾	宅主星	4F
宅主星	艮	土	艮	宅主星	3F
宅主星	離	火	離	宅主星	2F
梯口星	震	木	震	梯口星	1F

(甲棟)

(乙棟)

四維：

雙併或三併、四併：一樓共同進出口在整棟正面之中間。二樓以上宅主星求法：(甲棟與乙棟合併為一個計算單位)

坐坤(申)山、向艮(寅)，以座山坤卦、起游年星到向、艮卦，得

生氣星為梯口星，往二樓上生之。

梯口星生氣星五行屬陽木(震)。

上生二樓屬陽火，宅主星為離宅。

上生三樓屬陽土，宅主星為艮宅。

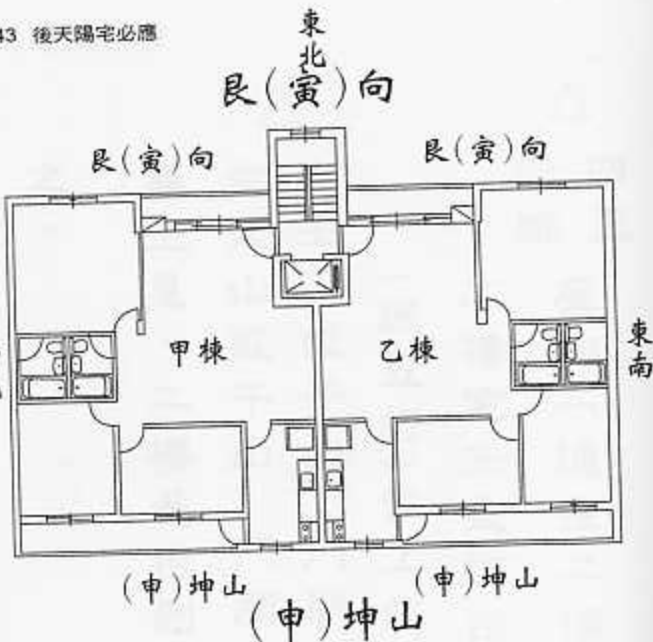
上生四樓屬陽金，宅主星為乾宅。

上生五樓屬陽水，宅主星為坎宅。

上生六樓屬陽木，宅主星為震宅。

上生七樓屬陽火，宅主星為離宅。往上同推。

西北



宅主星	離	火	離	宅主星	7F
宅主星	震	木	震	宅主星	6F
宅主星	坎	水	坎	宅主星	5F
宅主星	乾	金	乾	宅主星	4F
宅主星	艮	土	艮	宅主星	3F
宅主星	離	火	離	宅主星	2F
梯口星	震	木	震	梯口星	1F
(甲棟)				(乙棟)	



四正
四維

座向「通往二樓樓梯口在屋內」
二樓宅主星均由底樓宅主星五行
(總五行)往上生之。



坐壬山或子山——門開丙午
坐丙山或午山——門開癸丑

奇宅、奇門

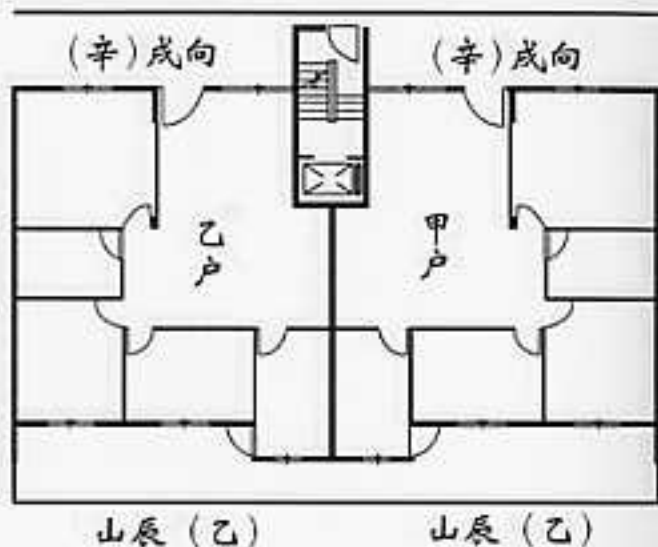
無主星，二樓是由副星「乾」往上生
之。

雙宮座向一樓宅主星算法（地面層）

（用雙山制煞為用，直接由座山取卦）

（不適用「以座到向」、「以門到向」）

道 路

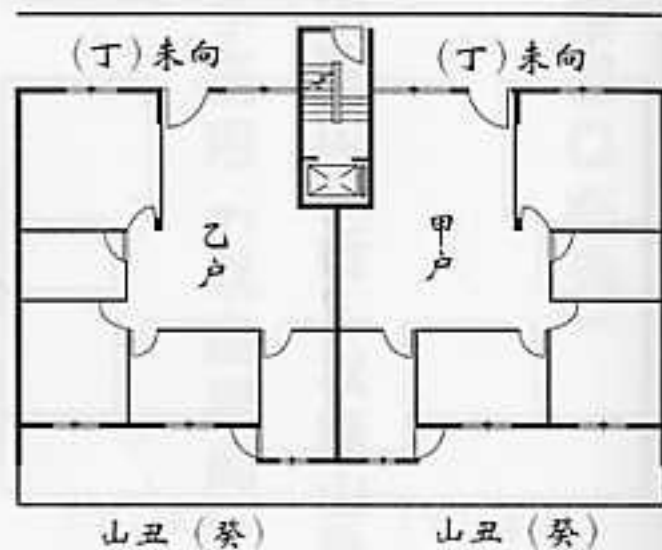


變宮：以座山為主、用雙山五行。

樓房一樓(地面層)

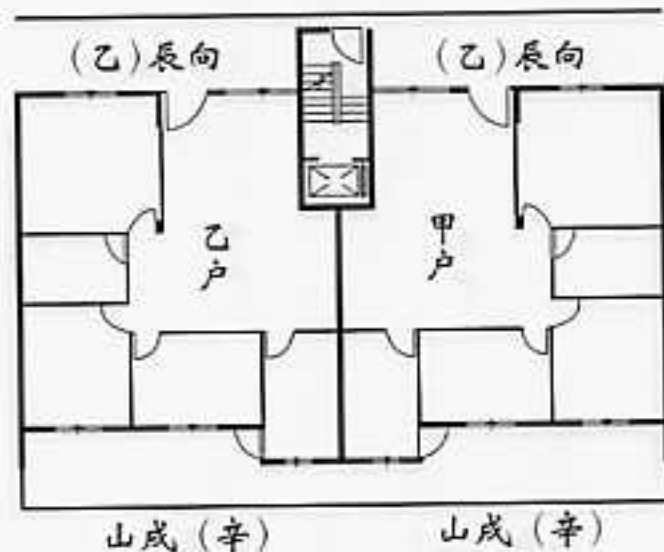
座辰山開戌門或座乙山開辛門。
座山壓在辰戌丑未殺宅之上，用雙山的地支長生取卦。(用雙山制煞為用)乙山或辰山，均以辰(地支)中戌土長生在寅取卦、寅屬艮卦。甲戶、乙戶一樓宅主星，均為艮宅。樓底與樓上不通，即一樓只管一樓，此一樓之宅主星不能往二樓上生之。

道 路



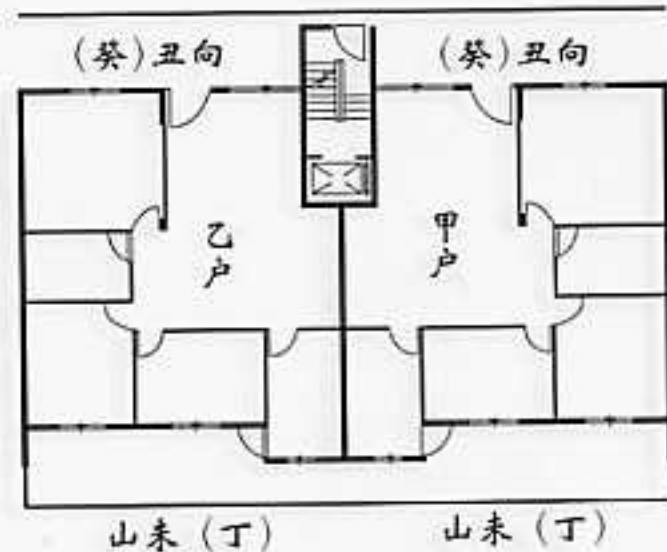
變宮：以座山為主、用雙山五行。
 樓房一樓(地面層)
 座丑山開未門或座癸山開丁門。
 座山壓在辰戌丑未巽宅之上。用
 雙山的地支長生取卦。(用雙山制
 煞為用)座癸山或丑山，均以丑
 (地支)中己土長生在酉取卦，酉
 屬兌卦。甲戶、乙戶一樓宅主
 星，均為兌宅。樓底與樓上不
 通，即一樓只管一樓，此一樓之
 宅主星不能往二樓上生之。

道 路



變宮：以座山為主、用雙山五行。
 樓房一樓(地面層)
 座戌山開辰門或座辛山開乙門。
 座山壓在辰戌丑未巽宅之上。用
 雙山的地支長生取卦。(用雙山制
 煞為用)座辛山或戌山，均以戌
 (地支)中戊土長生在寅取卦，寅屬
 艮卦。甲戶、乙戶一樓宅主星，
 均為艮宅。樓底與樓上不通，一
 樓只管一樓，此一樓之宅主星不
 能往二樓上生之。

道 路



雙宮：以座山為主、用雙山五行。

樓房一樓(地面層)

座未山開丑門或座丁山開癸門。座山壓在辰戌丑未殺宅之上。用雙山的地支長生取卦。(用雙山制煞為用)座丁山或未山，均以未(地支)中，己土之長生在酉取卦，酉屬兌卦。甲戶、乙戶一樓宅主星，均為兌宅。樓底與樓上不通，一樓只管一樓，此一樓之宅主星不能往二樓上生之。

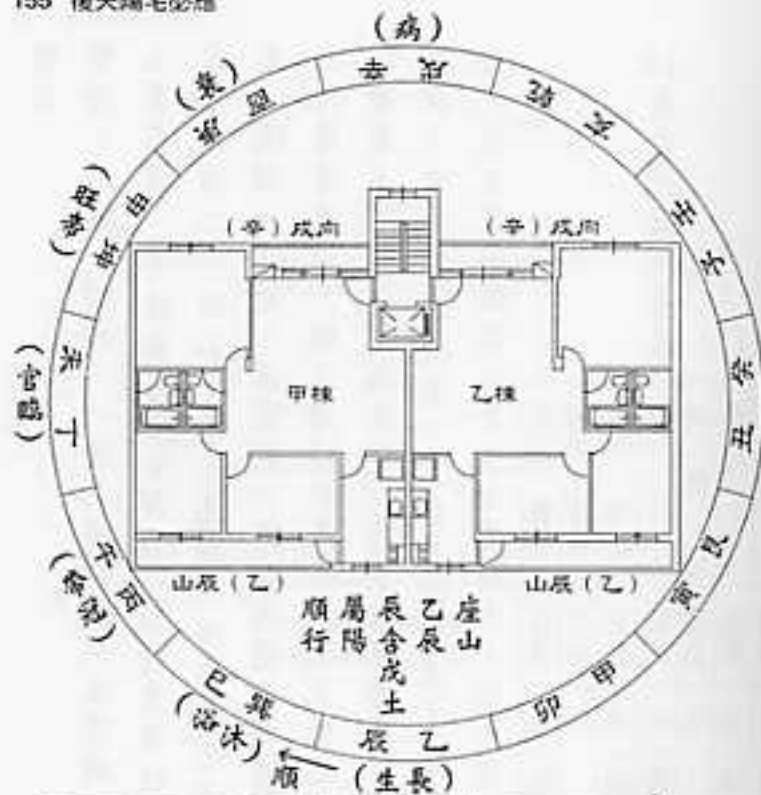
雙山

雙宮座向二樓以上宅主星算法

(樓梯口在外)

(用雙山五行，以座山為起點，逆排十二長生)

(不適用「以座到向」、「以門到向」)



宅主星	艮	土	艮	宅主星	7F
宅主星	離	火	離	宅主星	6F
宅主星	震	木	震	宅主星	5F
宅主星	坎	水	坎	宅主星	4F
宅主星	乾	金	乾	宅主星	3F
宅主星	艮	土	艮	宅主星	2F
梯口星	離	火	離	梯口星	1F
(甲棟)		(乙棟)			

12 長生代換九星表

絕、胎	墓	病、死	衰	臨官、帝旺	沐浴、冠帶	長生、養生
蘇存	破軍	廉貞	巨門	武曲	文曲	貪狼
土(陰)	金(陰)	火	土(陽)	金(陽)	水	木(陽)
坤本位	兌本位	離本位	艮本位	乾本位	坎本位	震本位

變宮：
 雙併、三併、四併：一樓共同進出口在整棟正面之中間。二樓以上宅主星求法：(甲棟與乙棟合併為一個計算單位)
 以整棟佈二十四山，雙山為用，座乙山及辰山，均由座山起十二長生陽順陰逆，推算到一樓共同進出之樓梯口得十二長生之病位，五行屬廉貞火，離火為梯口星往二樓上生之。二樓屬土。宅主星為艮宅。上生三樓屬金，宅主星為乾宅。上生四樓屬水，宅主星為坎宅，上生五樓屬木，宅主星為震宅。上生六樓屬火，宅主星為離宅。上生七樓屬土，宅主星為艮宅。往上同推。

變宮：

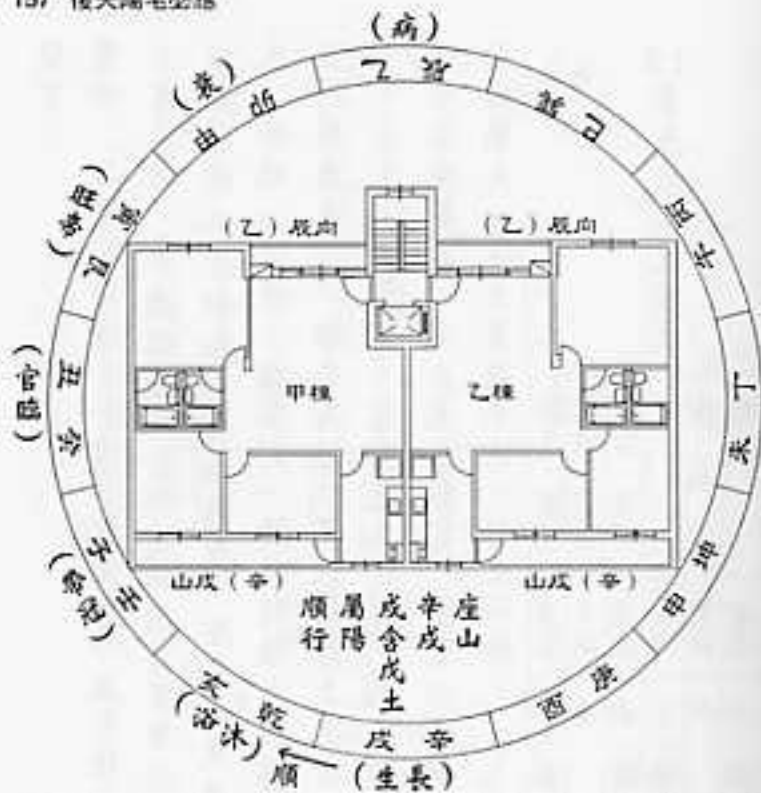
雙併、三併、四併：一樓共同進出口在整棟正面之中間。二樓以上宅主星求法：(甲棟與乙棟合併為一個計算單位)

以整棟佈二十四山，雙山為用，座辛山及戌山，均由座山起十二長生、陽順、陰逆，推算到一樓共同進出之樓梯口得十二長生之病位，五行屬廉貞火，離火為梯口星往二樓上生之。

二樓屬土。宅主星為艮宅。上生三樓屬金，宅主星為乾宅。上生四樓屬水，宅主星為坎宅。上生五樓屬木，宅主星為震宅。上生六樓屬火，宅主星為離宅。上生七樓屬土，宅主星為艮宅。往上同推。

12長生代換九星表

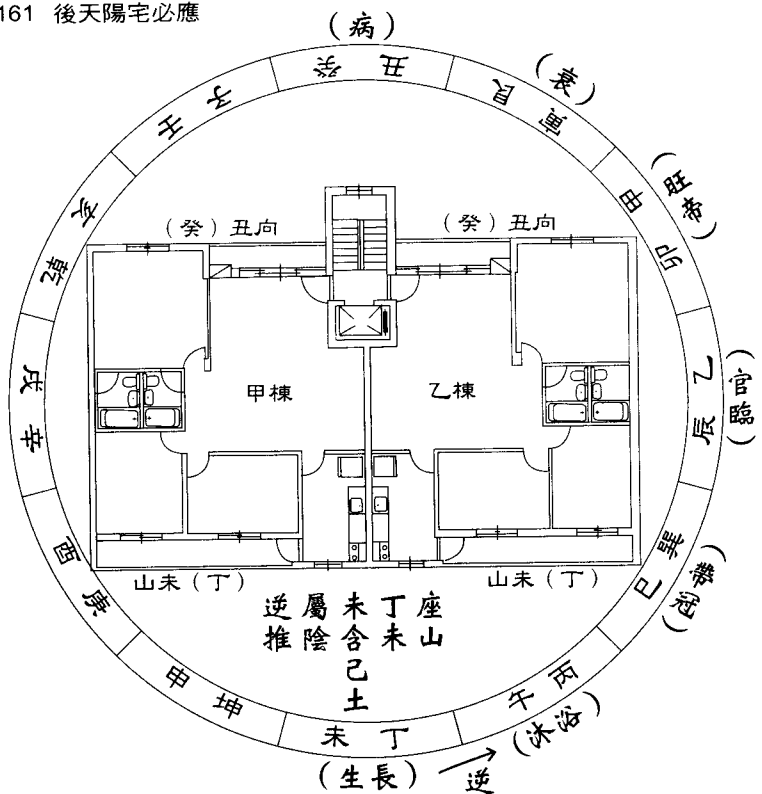
長生、養生	貪狼	木(陽)	震本位
沐浴、冠帶	文曲	水	坎本位
臨官、帝旺	武曲	金(陽)	乾本位
衰	巨門	土(陽)	艮本位
病、死	廉貞	火	離本位
墓	破軍	金(陰)	兌本位
絕、胎	祿存	土(陰)	坤本位



宅主星	艮	土	艮	宅主星	7F
宅主星	離	火	離	宅主星	6F
宅主星	震	木	震	宅主星	5F
宅主星	坎	水	坎	宅主星	4F
宅主星	乾	金	乾	宅主星	3F
宅主星	艮	土	艮	宅主星	2F
梯口星	離	火	離	梯口星	1F

(甲棟)

(乙棟)



宅主星	艮	土	艮	宅主星	7F
宅主星	離	火	離	宅主星	6F
宅主星	震	木	震	宅主星	5F
宅主星	坎	水	坎	宅主星	4F
宅主星	乾	金	乾	宅主星	3F
宅主星	艮	土	艮	宅主星	2F
梯口星	離	火	離	梯口星	1F

(甲棟)

(乙棟)

12 長生代換九星表

絕、胎	墓	病、死	衰	臨官、帝旺	沐浴、冠帶	長生、養生
祿存	破軍	廉貞	巨門	武曲	文曲	貪狼
土(陰)	金(陰)	火	土(陽)	金(陽)	水	木(陽)
坤本位	兌本位	離本位	艮本位	乾本位	坎本位	震本位

變宮：
雙併、三併、四併：一樓共同進出口在整棟正面之中間。二樓以上宅主星求法：(甲棟與乙棟合併為一個計算單位)
以整棟佈二十四山，雙山為用，座丁山及未山，均由座山起十二長生、陽順、陰逆，推算到一樓共同進出之樓梯口得十二長生之病位，五行屬廉貞火，離火為梯口星往二樓上生之。二樓屬土。宅主星為艮宅。上生三樓屬金，宅主星為乾宅。上生四樓屬水，宅主星為坎宅，上生五樓屬木，宅主星為震宅。上生六樓屬火，宅主星為離宅。上生七樓屬土，宅主星為艮宅。往上同推。

變宮座向二樓以上，宅主星算法：（通往二樓樓梯口在屋內）

△因變宮一樓底之宅主星只管一樓，不能往二樓上生之。

故由底樓之座山起12長生

乙辰、辛戌、屬陽順排
癸丑、丁未、屬陰逆排

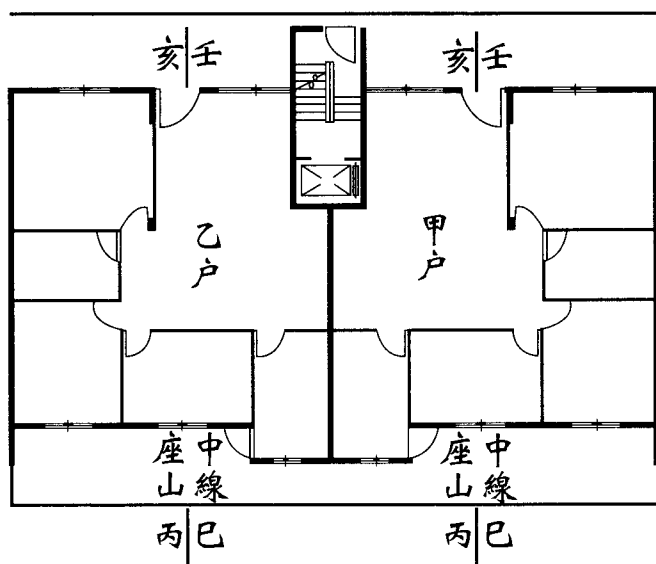
排到屋內通往二樓樓梯口，再依十二長生換算九星表，所得雙山五行往二樓上生之。

坐祿變宮座向一樓宅主星算法（地面層）

（用一卦三山，直接由座山歸祿取卦）

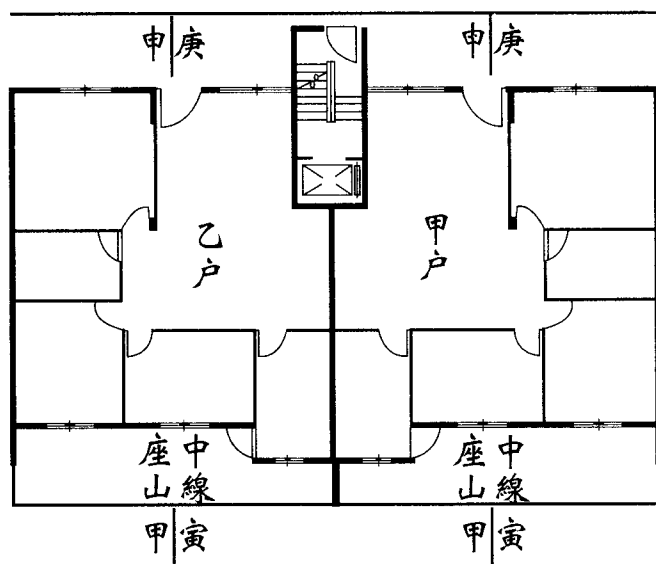
（不適用「以座到向」、「以門到向」）

道 路



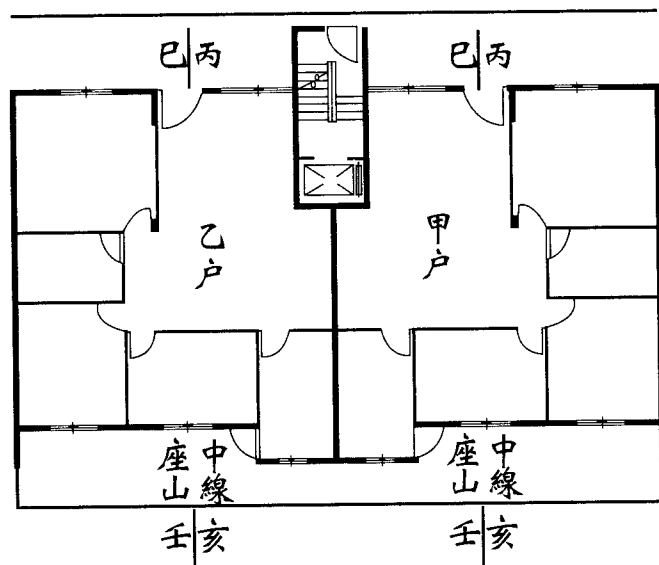
- 坐祿變宮，以座山歸祿為主，用三山五行。
- ◎樓房一樓(地面層)坐巳丙兩山交界線上，向壬亥兩山交界線上，為坐祿變宮之住宅。
- ◎陽干壓線通無極。丙山與巳山、力量各半，因陽干線丙、通往無極，不屬離卦。以歸祿為主，丙之祿在巳，巳屬巽卦，故甲戶、乙戶一樓不論前面開門以座山為主均為巽宅。
- ◎樓底與樓上不相通。一樓只管一樓。此底樓之宅主星、不能往二樓上生之。

道 路

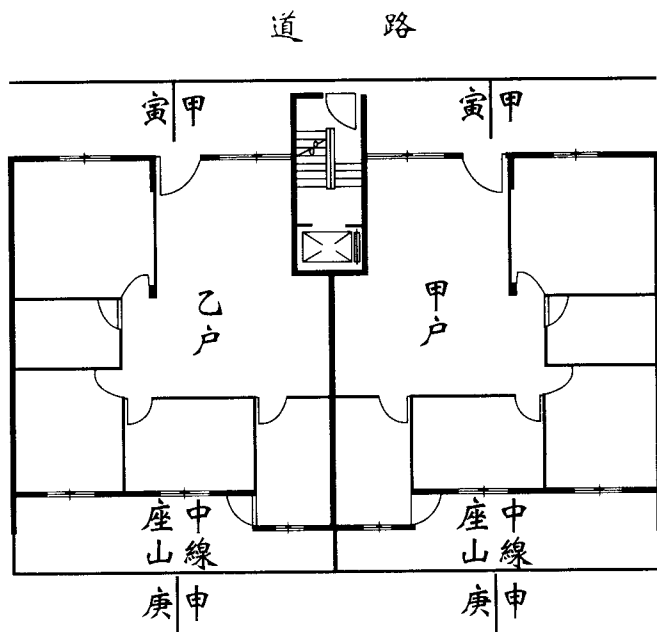


- 坐祿變宮，以座山歸祿為主，用三山五行。
- ◎樓房一樓(地面層)坐寅甲兩山交界線上，向申庚兩山交界線上，為坐祿變宮之住宅。
- ◎陽干壓線通無極甲山與寅山、力量各半，因陽干線壬、通往無極，不屬震卦。以歸祿為主，甲祿在寅，寅屬艮卦，故甲戶、乙戶一樓不論前面開門以座山為主均為艮宅。
- ◎樓底與樓上不相通。一樓只管一樓。此底樓之宅主星、不能往二樓上生之。

道 路



- 坐祿變宮，以座山歸祿為主，用三山五行。
- ◎樓房一樓(地面層)坐壬亥兩山交界線上，向巳丙兩山交界線上，為坐祿變宮之住宅。
- ◎陽干壓線通無極。壬山與亥山、力量各半，因陽干線壬、通往無極，不屬坎卦，以歸祿為主，壬之祿在亥，亥屬乾卦，故甲戶、乙戶一樓不論前面開門以座山為主均為乾宅。
- ◎樓底與樓上不相通。一樓只管一樓。此底樓之宅主星、不能往二樓上生之。



坐祿變宮，以座山歸祿為主，用三山五行。

◎樓房一樓(地面層)坐申庚兩山交界線上，向寅甲兩山交界線上，為坐祿變宮之住宅。

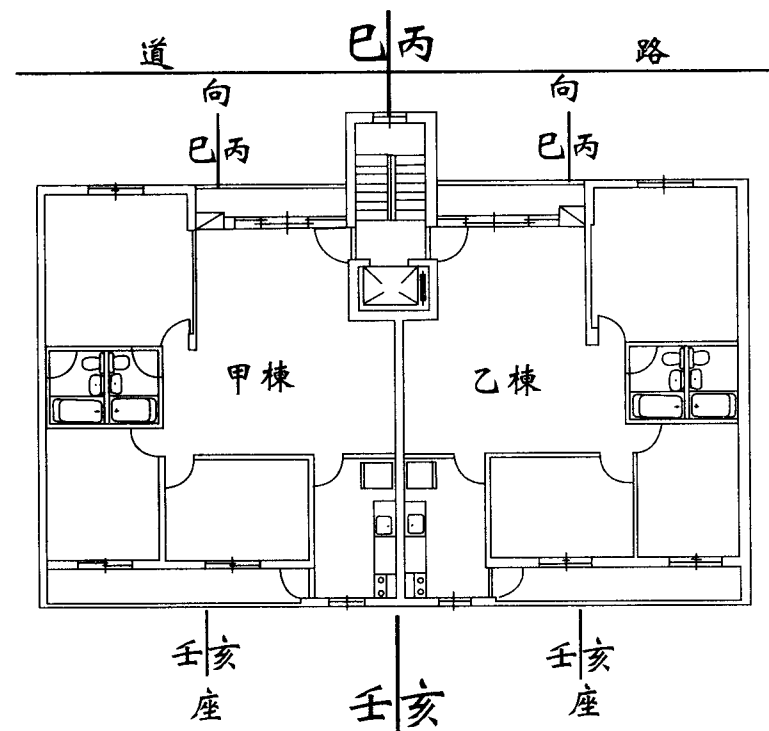
◎陽干壓線通無極。庚山與申山、力量各半，因陽干線庚、通往無極，不屬兌卦。以歸祿為主，故甲戶、乙戶一樓不論前面開門以座山為主均為坤宅。

◎樓底與樓上不相通。一樓只管一樓。此底樓之宅主星、不能往二樓上生之。

坐祿變宮二樓以上。宅主星算法(樓梯口在外)

(用三山一卦，以座山歸祿為定點以遊年星起卦)

(不適用「以座到向」、「以門到向」)



宅主星	兌	金	兌	宅主星	7F
宅主星	坤	土	坤	宅主星	6F
宅主星	離	火	離	宅主星	5F
宅主星	巽	木	巽	宅主星	4F
宅主星	坎	水	坎	宅主星	3F
宅主星	兌	金	兌	宅主星	2F
梯口星	坤	土	坤	梯口星	1F

(甲棟)

(乙棟)

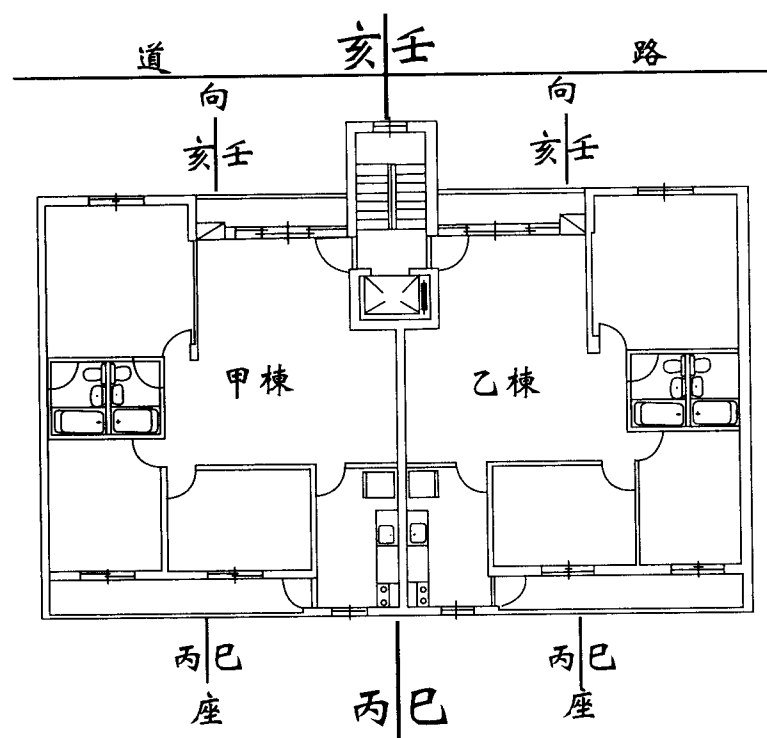
坐祿變宮(陽干壓線、通無極，以歸祿為主)

△雙併、三併、四併：一樓共同進出樓梯口在整棟中間，二樓以上宅主星求法：(甲棟與乙棟合併為一個計算單位)

以大樓底層座山歸祿之卦為定點，與底樓出入口所在卦位(用三山一卦)互起遊年星，即可得知「梯口星」。再由此梯口星往二樓上生之。

△座山中線正好壓在壬山與亥山兩山交界線上，壬山與亥山力量本各半，因陽干線壬、通無極，已不屬於坎卦。以歸祿為主，壬之祿在亥，亥屬乾卦，故以乾卦為座山。

△如底樓通往二樓出入口中線、在巳山與丙山兩山交界線上，仍依右列方法：丙陽干壓線通無極，不屬離卦，歸祿為主，丙之祿在巳，巳屬巽卦，故以巽卦為出入口。以座山乾卦與出入口巽卦，兩卦互起遊年星為禍害坤土此為「梯口星」往二樓上生之。



宅主星	兌	金	兌	宅主星	7F
宅主星	坤	土	坤	宅主星	6F
宅主星	離	火	離	宅主星	5F
宅主星	巽	木	巽	宅主星	4F
宅主星	坎	水	坎	宅主星	3F
宅主星	兌	金	兌	宅主星	2F
梯口星	坤	土	坤	梯口星	1F

(甲棟)

(乙棟)

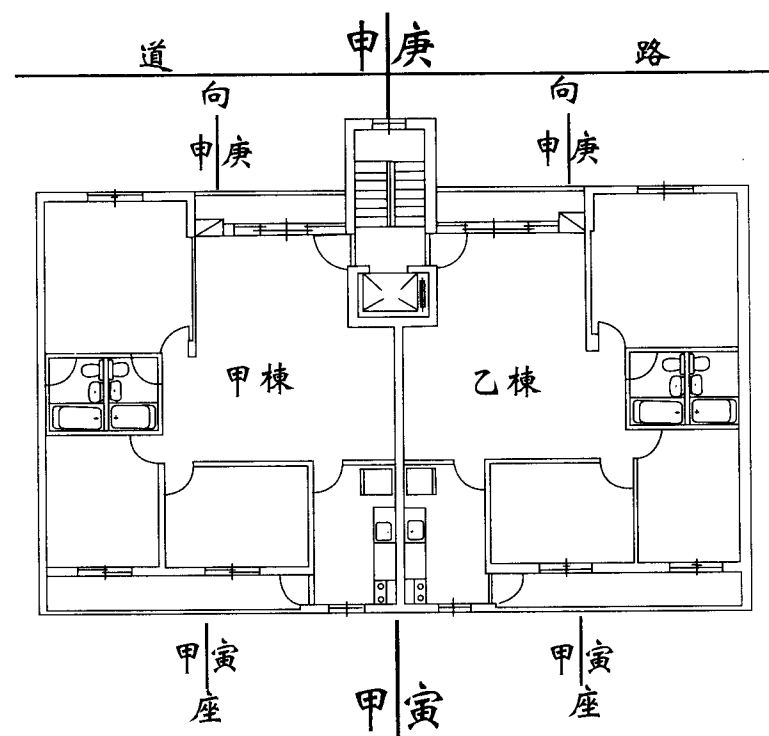
坐祿變宮(陽干壓線、通無極，以歸祿為主)

△雙併、三併、四併：一樓共同進出樓梯口在整棟中間，二樓以上宅主星求法：(甲棟與乙棟合併為一個計算單位)

以大樓底層座山歸祿之卦為定點，與底樓出入口所在卦位(用三山一卦)互起遊年星，即可得知「梯口星」。再由此梯口星往二樓上生之。

△座山中線正好壓在丙山與巳山兩山交界線上，丙山與巳山力量本各半，因陽干線丙、通無極，已不屬於離卦。以歸祿為主，丙之祿在巳，巳屬巽卦，故以巽卦為座山。

△如底樓通往二樓出入口中線、在壬山與亥山兩山交界線上，仍依右列方法：壬陽干壓線通無極，不屬坎卦，歸祿為主，壬之祿在亥，亥屬乾卦，故以乾卦為出入口。以座山巽卦與出入口乾卦，兩卦互起遊年星為禍害坤土此為「梯口星」往二樓上生之。



宅主星	離	火	離	宅主星	7F
宅主星	震	木	震	宅主星	6F
宅主星	坎	水	坎	宅主星	5F
宅主星	乾	金	乾	宅主星	4F
宅主星	艮	土	艮	宅主星	3F
宅主星	離	火	離	宅主星	2F
梯口星	震	木	震	梯口星	1F

(甲棟)

(乙棟)

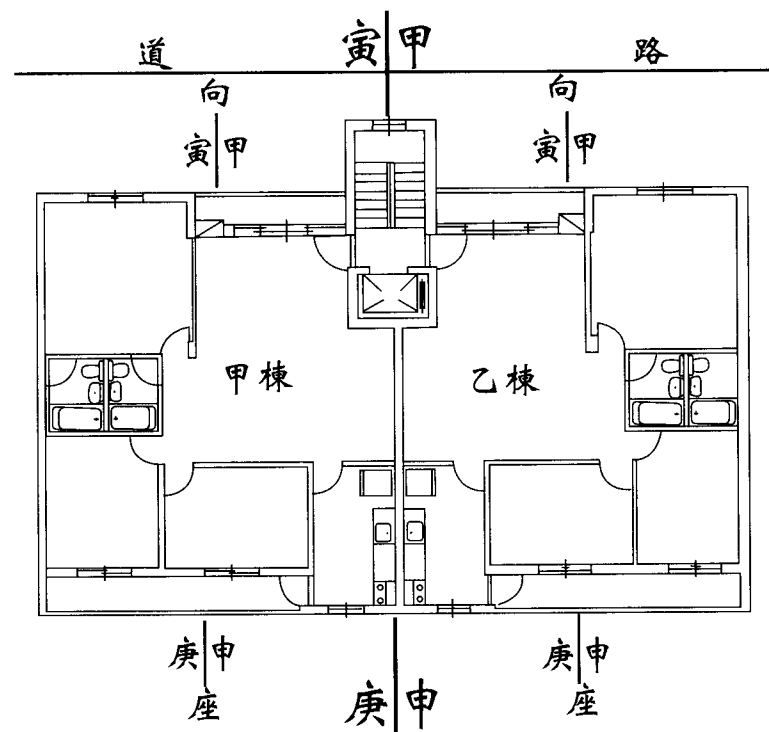
坐祿變宮(陽干壓線、通無極，以歸祿為主)

△雙併、三併、四併：一樓共同進出樓梯口在整棟中間，二樓以上宅主星求法：(甲棟與乙棟合併為一個計算單位)

以大樓底層座山歸祿之卦為定點，與底樓出入口所在卦位(用三山一卦)互起遊年星，即可得知「梯口星」。再由此梯口星往二樓上生之。

△座山中線正好壓在甲山與寅山兩山交界線上，甲山與寅山力量本各半，因陽干線甲、通無極，已不屬於震卦。以歸祿為主，甲之祿在寅，寅屬艮卦，故以艮卦為座山。

△如底樓通往二樓出入口中線、在庚山與申山兩山交界線上，仍依右列方法：庚陽干壓線通無極，不屬於兌卦，歸祿為主，庚之祿在申，申屬坤卦，故以坤卦為出入口。以座山艮卦與出入口坤卦，兩卦互起遊年星為生氣震木，此為「梯口星」往二樓上生之。



宅主星	離	火	離	宅主星	7F
宅主星	震	木	震	宅主星	6F
宅主星	坎	水	坎	宅主星	5F
宅主星	乾	金	乾	宅主星	4F
宅主星	艮	土	艮	宅主星	3F
宅主星	離	火	離	宅主星	2F
梯口星	震	木	震	梯口星	1F

(甲棟)

(乙棟)

坐祿變宮(陽干壓線、通無極，以歸祿為主)

△雙併、三併、四併：一樓共同進出樓梯口在整棟中間，二樓以上宅主星求法：(甲棟與乙棟合併為一個計算單位)

以大樓底層座山歸祿之卦為定點，與底樓出入口所在卦位(用三山一卦)互起遊年星，即可得知「梯口星」。再由此梯口星往二樓上生之。

△座山中線正好壓在庚山與申山兩山交界線上，庚山與申山力量本各半，因陽干線庚、通無極，已不屬於兌卦。以歸祿為主，庚之祿在申，申屬坤卦，故以坤卦為座山。

△如底樓通往二樓出入口中線、在甲山與寅山兩山交界線上，仍依右列方法：甲陽干壓線通無極，不屬於震卦，歸祿為主，甲之祿在寅，寅屬艮卦，故以艮卦為出入口。以座山坤卦與出入口艮卦，兩卦互起遊年星為生氣震木此為「梯口星」往二樓上生之。

坐祿變宮二樓以上。宅主星算法

(通往二樓梯口在屋內)

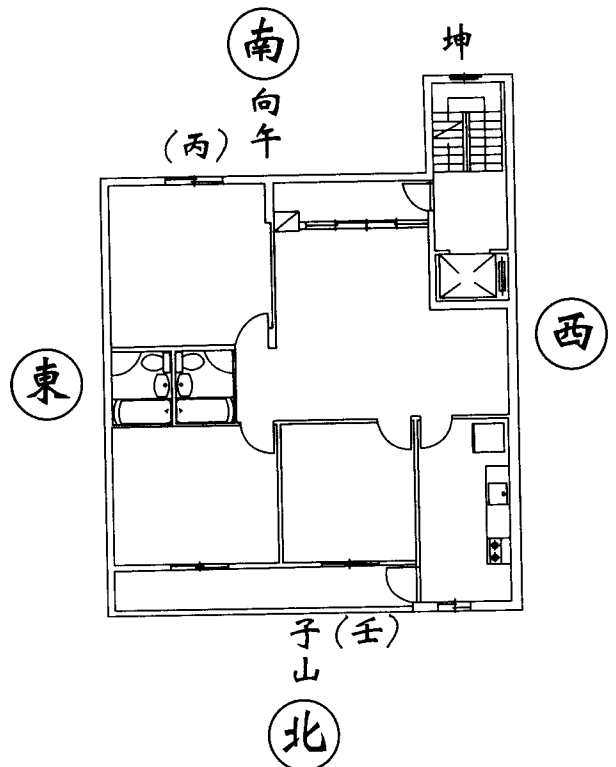
△因坐祿變宮底樓宅主星只管底樓，不能往二樓上生之

△故由底樓座山歸祿之卦為定點，用「一卦三山」，與屋內通往二樓樓梯口所在的卦位，兩卦互起遊年星所得天星即是梯口星，再往二樓上生之。

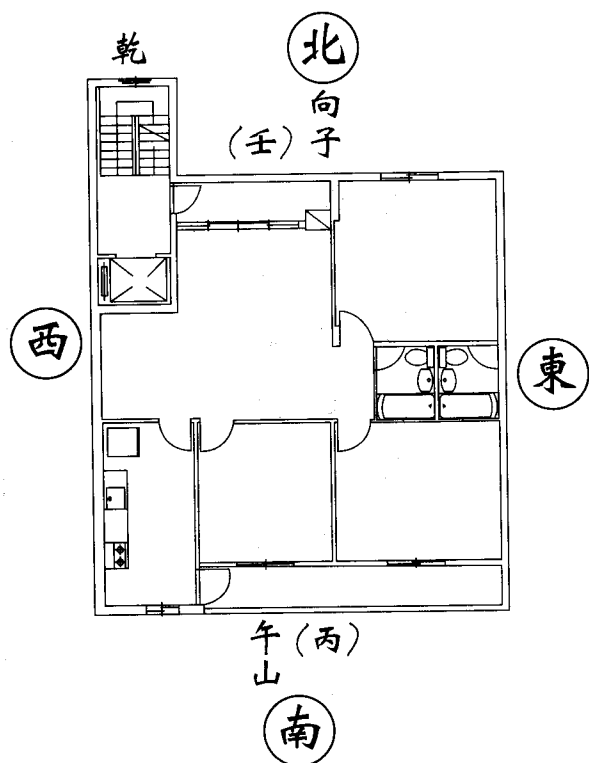
四正四維：
單棟或多戶，通往二樓共同出入口在整棟底層之角卦位，二樓以上宅主星。

求法：

以門坤卦起游年星到向、離卦，得六煞星為梯口星，往上生之。梯口星六煞星，五行屬水(坎)。上生二樓屬木，宅主星為巽宅。上生三樓屬火，宅主星為離宅。上生四樓屬土，宅主星為坤宅。上生五樓屬金，宅主星為兌宅。往上同推。



宅主星	巽	木	7F
宅主星	坎	水	6F
宅主星	兌	金	5F
宅主星	坤	土	4F
宅主星	離	火	3F
宅主星	巽	木	2F
梯口星	坎	水	1F



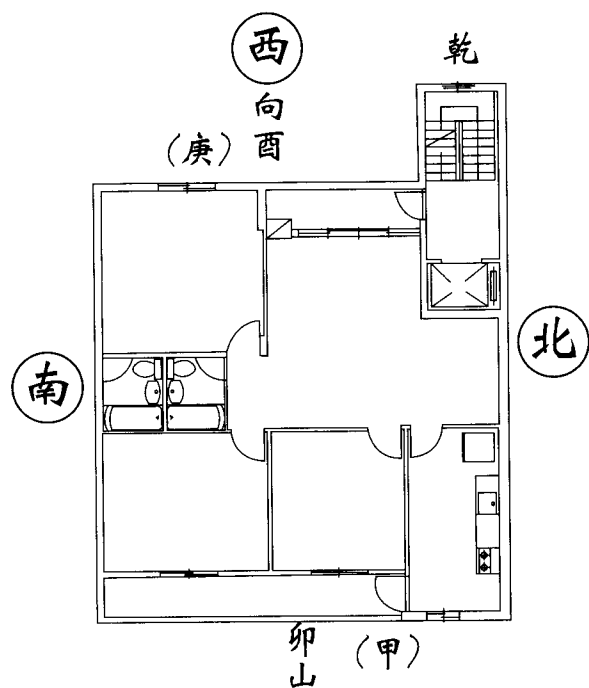
7F	木	震	星主宅
6F	水	坎	星主宅
5F	金	乾	星主宅
4F	土	艮	星主宅
3F	火	離	星主宅
2F	木	震	星主宅
1F	水	坎	星口梯

四正四維：

單棟或多戶，通往二樓共同出入口在整棟底層之角卦位，二樓以上宅主星。

求法：

以門乾卦起游年星到向、坎卦，得六煞星為梯口星，往上生之。梯口星六煞星，五行屬水(坎)。上生二樓屬木，宅主星為震宅。上生三樓屬火，宅主星為離宅。上生四樓屬土，宅主星為艮宅。上生五樓屬金，宅主星為乾宅。往上同推。



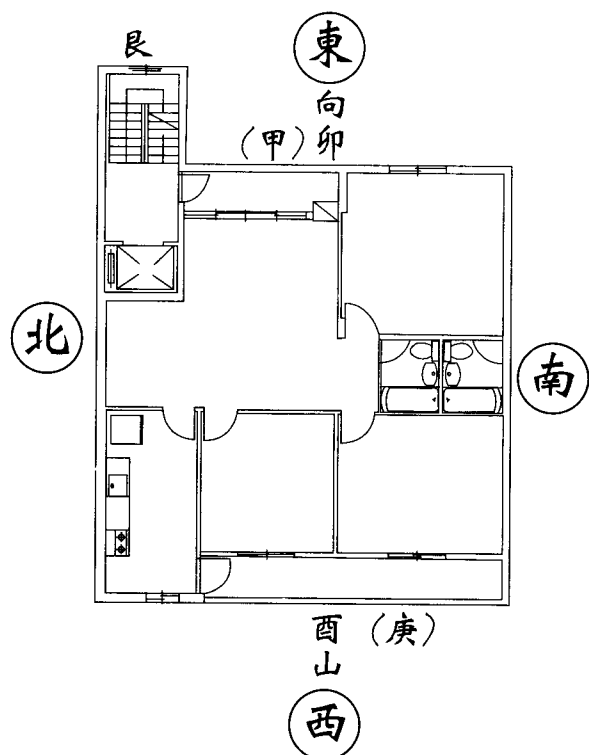
宅主星	離	火	7F
宅主星	震	木	6F
宅主星	坎	水	5F
宅主星	乾	金	4F
宅主星	艮	土	3F
宅主星	離	火	2F
梯口星	震	木	1F

四正四維：

單棟或多戶，通往二樓共同出入口在整棟底層之角卦位，二樓以上宅主星。

求法：

以門乾卦起游年星到向、兌卦，得生氣星為梯口星，往上生之。梯口星生氣星，五行屬木（震）。上生二樓屬火，宅主星為離宅。上生三樓屬土，宅主星為艮宅。上生四樓屬金，宅主星為乾宅。上生五樓屬水，宅主星為坎宅。往上同推。



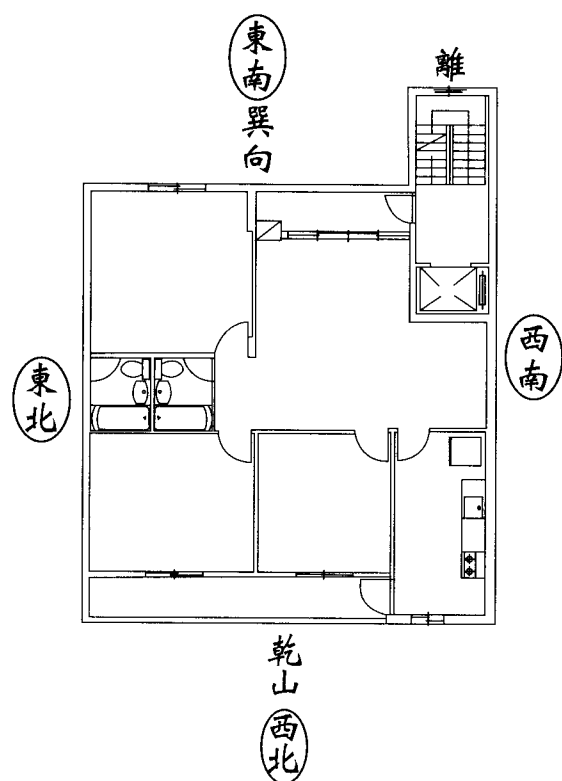
7F	木	震	星主宅
6F	水	坎	星主宅
5F	金	乾	星主宅
4F	土	艮	星主宅
3F	火	離	星主宅
2F	木	震	星主宅
1F	水	坎	星口梯

四正四維：

單棟或多戶，通往二樓共同出入口在整棟底層之角卦位，二樓以上宅主星。

求法：

以門艮卦起游年星到向、震卦，得六煞星為梯口星，往上生之。梯口星六煞星，五行屬水(坎)。上生二樓屬木，宅主星為震宅。上生三樓屬火，宅主星為離宅。上生四樓屬土，宅主星為艮宅。上生五樓屬金，宅主星為乾宅。往上同推。



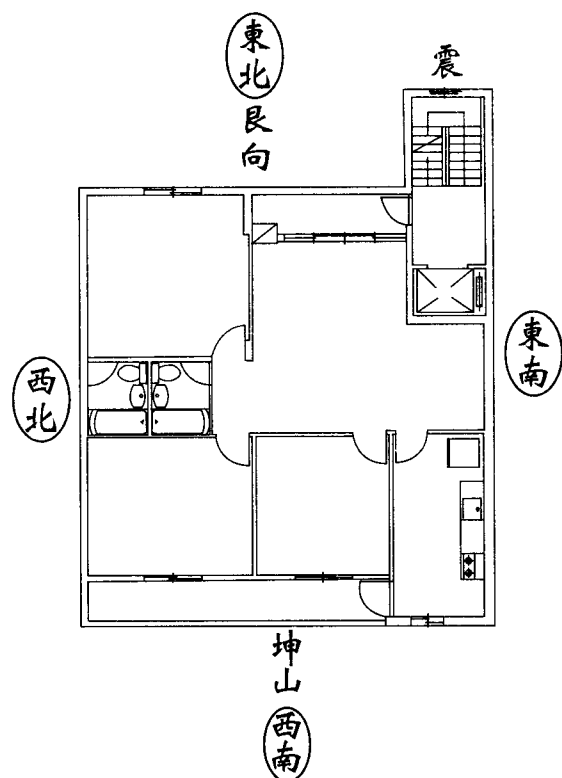
宅主星	乾	金	7F
宅主星	艮	土	6F
宅主星	離	火	5F
宅主星	震	木	4F
宅主星	坎	水	3F
宅主星	乾	金	2F
梯口星	艮	土	1F

四正四維：

單棟或多戶，通往二樓共同出入口在整棟底層之角卦位，二樓以上宅主星

求法：

以門離卦起游年星到向、巽卦，得天醫星為梯口星，往上生之。梯口星天醫星，五行屬土(艮)。上生二樓屬金，宅主星為乾宅。上生三樓屬水，宅主星為坎宅。上生四樓屬木，宅主星為震宅。上生五樓屬火，宅主星為離宅。往上同推。



宅主星	震 木	7F
宅主星	坎 水	6F
宅主星	乾 金	5F
宅主星	艮 土	4F
宅主星	離 火	3F
宅主星	震 木	2F
梯口星	坎 水	1F

四正四維：

單棟或多戶，通往二樓共同出入口在整棟底層之角卦位，二樓以上宅主星。

求法：

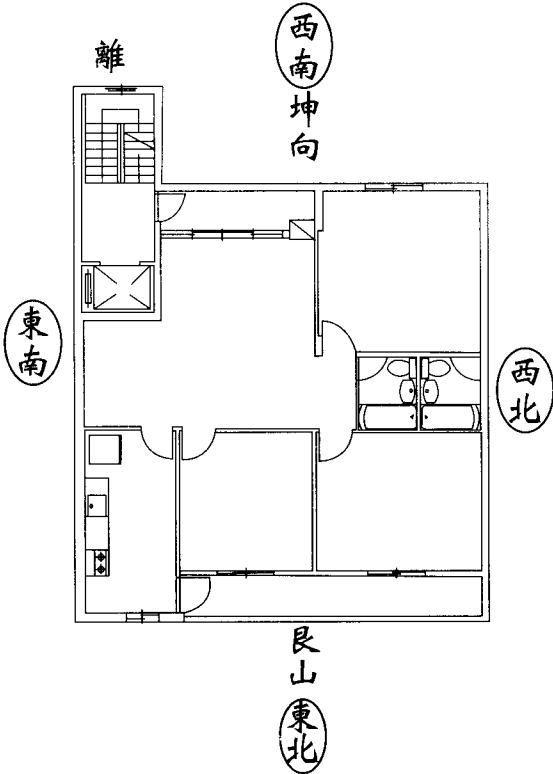
以門震卦起游年星到向、艮卦，得六煞星為梯口星，往上生之。梯口星六煞星，五行屬水(坎)。上生二樓屬木，宅主星為震宅。上生三樓屬火，宅主星為離宅。上生四樓屬土，宅主星為艮宅。上生五樓屬金，宅主星為乾宅。往上同推。

四正四維：

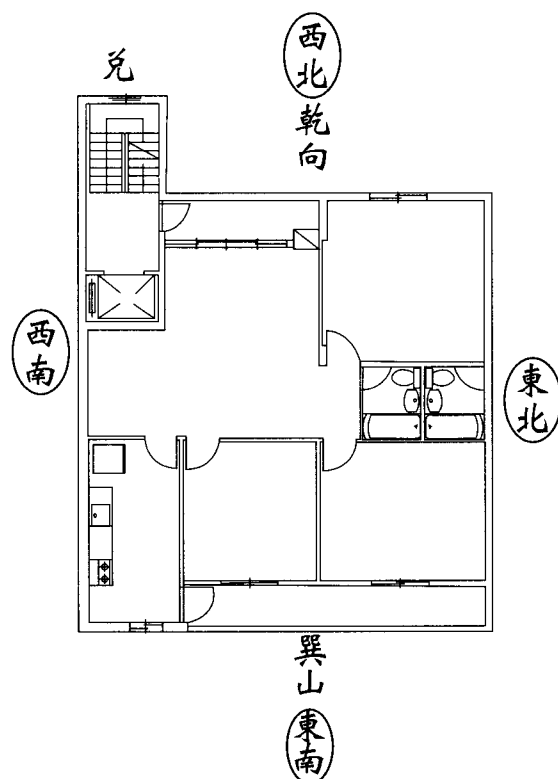
單棟或多戶，通往二樓共同出入口在整棟底層之角卦位，二樓以上宅主星

求法：

以門離卦起游年星到向、坤卦，得六煞星為梯口星，往上生之。梯口星六煞星，五行屬水(坎)。上生二樓屬木，宅主星為巽宅。上生三樓屬火，宅主星為離宅。上生四樓屬土，宅主星為坤宅。上生五樓屬金，宅主星為兌宅。往上同推。



7F	木	巽	星主宅
6F	水	坎	星主宅
5F	金	兌	星主宅
4F	土	坤	星主宅
3F	火	離	星主宅
2F	木	巽	星主宅
1F	水	坎	星口梯



7F	火	離	星主宅
6F	木	震	星主宅
5F	水	坎	星主宅
4F	金	乾	星主宅
3F	土	艮	星主宅
2F	火	離	星主宅
1F	木	震	星口梯

四正四維：

單棟或多戶，通往二樓共同出入口在整棟底層之角卦位，二樓以上宅主星。

求法：

以門兌卦起游年星到向、乾卦，得生氣星為梯口星，往上生之。梯口星生氣星，五行屬木（震）。上生二樓屬火，宅主星為離宅。上生三樓屬土，宅主星為艮宅。上生四樓屬金，宅主星為乾宅。上生五樓屬水，宅主星為坎宅。往上同推。

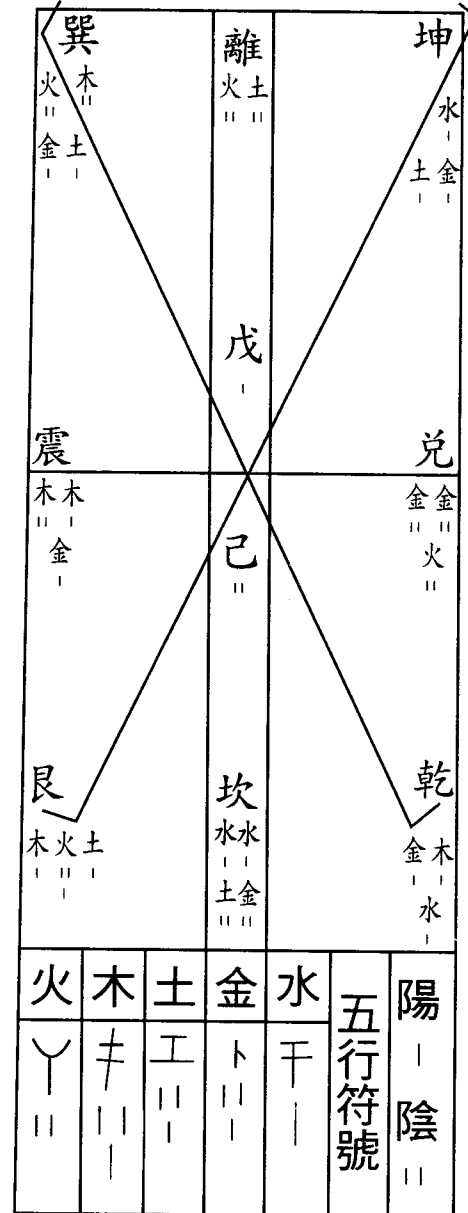
樓房運補

其餘同理可推：

透天住宅，一樓宅主星及二樓以上宅主星之求法與前單棟、雙拼理同。

變宮之單棟或多戶，一樓共同出入口在整棟之角卦位，二樓以上宅主星求法，以整棟佈二十四山，雙山為用，以座山起十二長生，陽順陰逆，推算至一樓進出口再依十二長生換算九星表，所得雙山五行為梯口星，往上生之。透天住宅理同。

運補樓房八卦圖



樓房之運補

住家之樓房，進深滿超過三宮則需運補，一宮八步、二十四步為滿宮位，不用運補。過二十四步至三十二步運補一宮。

過三十二步至四十步運補二宮。

過四十步至四十八步運補三宮。

過四十八步至五十六步運補四宮。

過五十六步至六十四步運補五宮。以上類推。

三步、兩公尺(六尺六寸)為準，即一步兩尺二寸(六十六公分多)，一

足宮十七尺六寸。

運補以卦為用，東四卦順補，西四卦逆補。

運補只論進深，而不論面寬。

運補有先運補，再論宅之五行八卦，有先得宅之五行八卦、再運補，應審慎分辨之。

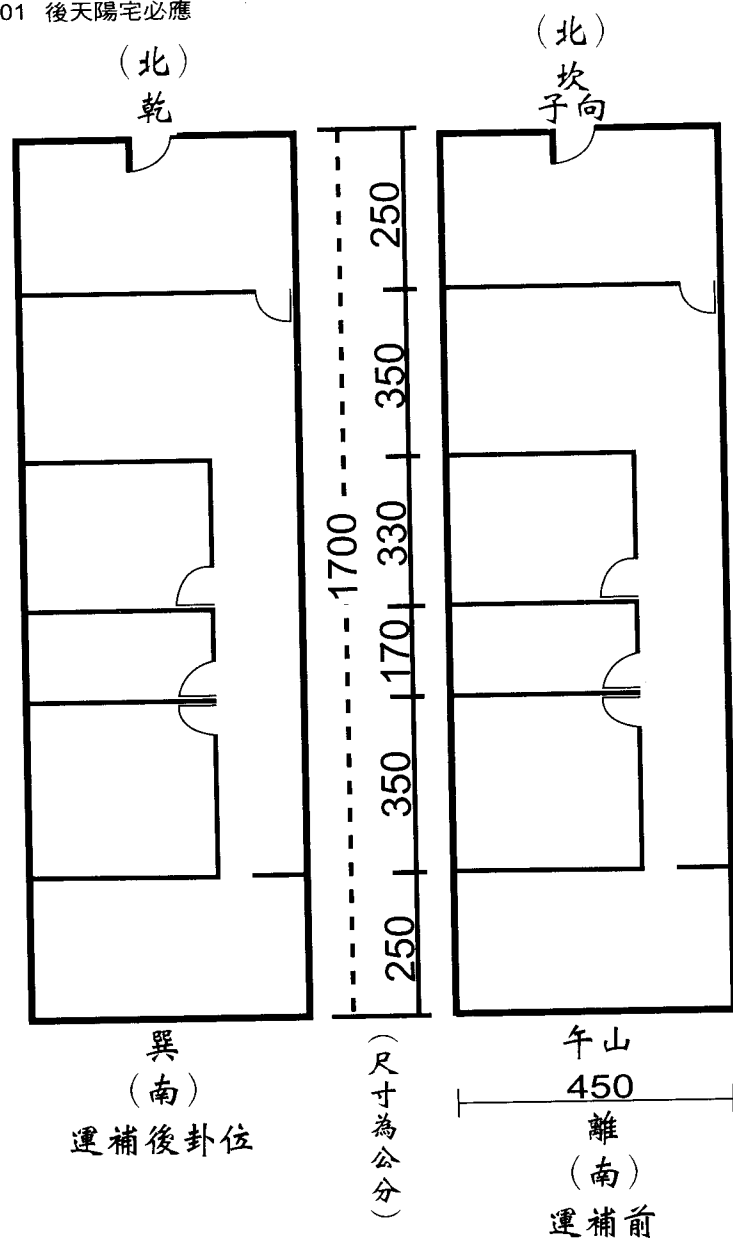
運補後注意八星的性能，生旺吉凶。水火兩星不可生太旺。

四正四維

運補：

座午山向子，過二十四步運補一宮，原座山為離卦屬東四卦、用順補，得運補後卦位，座山成為巽，門在乾卦：宅主星，以運補後，座山、巽起游年星到向、乾，為禍害星、寄卦坤、為坤宅。

若為透天屋，樓梯在屋內，二樓宅主星，仍由運補後之一樓宅主星上生之，故二樓、土生金，宅主星為兌宅。



變宮運補：

變宮座向房屋運補原則——座方定位——西四宮（乾坤艮兌）逆補。東四宮（坎離震巽）順補

例：乙辰座山：

1 先把座山之辰殺放掉，以陰干歸祿為用，乙祿在卯、歸屬三山故座山歸祿為震卦，屬東四宮、用順補（順時針）

2 如房屋長度超過二十四步到三十二步之內，須順補一宮，即將座山震卦順時針移轉一宮到地盤巽卦之位置。一卦動，全盤皆動。原座山震卦之位置（地盤甲卯乙震卦）已變成艮卦，故運補後之座向變為艮山坤向。

3 一樓宅主星仍屬艮宅（因原座山乙辰——辰中有戊陽土，長生在寅屬艮卦）但經運補故宅主星之位置是在運補後的艮卦（即地盤甲

卯乙震卦之位置）依此運補後八卦的卦位來開門，放水及安排壓方（廚廁）此一樓之宅主星只管一樓，不能往二樓上生之。

4 二樓以上宅主星是由底層卦座山（依陰干歸祿的震卦）經運補移動後所在的位置為定位。由此用雙山順排十二長生，因原座山乙辰——辰中有戊陽土，屬陽故順排十二長生（如果原座山屬丁未未中含己陰土，屬陰，就逆排十二長生）排到通往二樓上下必經樓梯口所在雙山位置為終點。再依十二長生換算九星表，所得雙山五行即得「梯口星」把梯口星放下往二樓上生之即知宅主星。

5 二樓以上各層樓房之宅主星所在之卦位，係以運補後之卦位為準，由此卦位來丈量，依宅主星屬東四或西四、開門放水或安排壓方（廚廁）。位置不可錯誤。

△調向：樓房坐向、宮星不合，無吉門可開，用調向可得解決，如一樓、座酉向卯開震門，以座到向、得宅主星兌宅，震門為絕命門。如開巽門以門到向得宅主星是乾金。則巽門為禍害門。如開艮門以門到向得宅主星坎，則艮門為五鬼門、均不佳。可放棄震門改在離方開門則以門到向為生氣星，宅主星為震宅，震宅離門，則吉，此謂調向。

△轉欄：

宅主星求出之後，進門非宅主星之吉方，可轉欄到吉方卦位改門，則由凶轉吉。如雙併坐卯向西、五樓宅主星為坤宅，入口大門在坎，（絕命門）可轉欄到乾方開門，則為坤宅乾門（延年門）入吉但不長久。其餘同論，唯轉欄除雙山外，亦可使用單山，注意陰陽調和，五行變化。

△樓房底層無門宅主星求法：

樓房底層四方無門可進出，從樓頂上往下走，用倒反五行直接到底再往上生之。

△地下室宅主星求法：

地下室入口在屋內以地面層房子主星與地下室入口所在卦位互起遊年星，用逆生五行。下生之。

△地下室入口在房子外面，以座山或以向到地下室出入口互起遊年星，以星為主、用逆生五行下生之。

△大樓一樓(地面層)開二門以上入口其它主星求法：

(1) 坐子向午、或坐午向子開坎、離門，一前一後，則以座到向、為延年星屬陽金為梯口星往二樓上生之。

(2) 坐卯向酉或坐酉向卯開震、兌門，一前一後、以座到向、為絕命星屬陰金為梯口星往二樓上生之。

(3) 坐乾向巽或坐巽向乾開乾、巽門，一前一後、以座到向、為禍害星、屬陰土為梯口星往二樓上生之。

(4) 坐坤向艮或坐艮向坤開坤、艮門，一前一後、以座到向、為生氣星屬陽木、為梯口星往二樓上生之。

(5) 坐子向午、地面層一樓入口開離門及震門，二門則「離門」是以座到向、得延年金星。「震門」，是以門到向、得生氣木星。金、木二星依「生者死，剋者為旺」之原則，金剋木為旺，取陽金往二樓上生之。

(6) 坐子向午、地面層一樓入口開坎、離、震、兌四門，則南北以座到向、得延年陽金星。東西，以座到向、得絕命陰金星。同屬一種五行、有陰金及陽金之時，以陽為貴，(陰要隨陽)。故取陽金往二樓上生之。

(7) 其餘大樓地面層一樓、開二門以上者同論，前後門貫穿「以座到向」、取遊年星，餘「以門到向」取遊年星，得二種以上遊年星者，則以「生者死，剋者為旺」之原則尋出梯口星往二樓上生之。陽宅變化多端，宜謹慎查明座向及入口，再做判斷。

第五章

神

以煞為旺
局論八卦，反卦用之

廟宇、道觀、教堂——宗教建築

以四水局論之，格之以外盤，（神佛非陽世間人，不以內盤定格）

水口在乙辰巽巳丙午為水局

水口在丁未坤申庚酉為木局

水口在辛戌乾亥壬子為火局

水口在癸丑艮寅甲卯為金局

局論八卦，反卦用之，以煞為旺。寺廟，是神佛所在，故以純陽、純陰為旺。廟宇常不止開一門，只要煞方有門，俱以吉論。廚、廁之安排，亦以反卦用之。

例：

台北市民權東路行天宮，其煞門在坤方，坤門臨民權東路與松江路口，正是人潮聚集最多之處，故香火旺。

又例：

萬華康定路祖師廟，其煞門在震，無門；雖具歷史價值，被併列台北三大廟（龍山寺、祖師廟、保安宮），但其香火不如其他兩廟。

第六章

工

以八卦為主
局論八卦，正卦用之

工：工廠，整體性建築

工指工廠及整體性建築，如學校、政府、機關，或整棟同一使用之建築物如旅社、整棟餐廳……等。俱以水局論八卦。（用地盤）

水口在乙辰巽巳丙午為水局

水口在丁未坤申庚酉為木局

水口在辛戌乾亥壬子為火局

水口在癸丑艮寅甲卯為金局

工廠、整體性建築、陽宅之安排是極複雜的，除了大門安置於吉方（生氣或延年最佳）外，並需了解四週環境，必要時需殺星生局才能發動。

建廠破土論

(1)殺星生局。(2)局生八卦。(3)八卦吉星開門。

1. 打開戊己之門，星發生旺局，向星方丟去一把土。

2. 打開戊己之門，共八卦用之，向八卦方丟去一把土。

3. 打開戊己之門，順發吉星門，向門星丟去一把土。

以八卦放水，陽順陰逆放之。病死正庫放水：衰絕借庫放水。

以上三吉方位，送去戊己土一把。

時生日、日生八卦，為三奇生旺日。發長久不敗。

長生—木。沐浴—水。冠帶—水。臨官—金。帝旺—金。衰—巨土。病火。死—火。墓—絕金。絕—土。胎—土。養—木。

工廠、公司、神位、廚房。不坐五鬼方。八卦主星屬火，禍害方，神位、廚房，也不能安，會發生火警。

意。工廠、公司、大門在禍害方，找不到工人，流動性很大，請多注

第七章

八宅九星分解

宮星生剋及「內五行」變化精要在此
樓房、平房通用

宮星分解：

△宅主星是由樓房底層，依大樓之座向與進出此大樓必經之氣口（大門）產生磁場感應，分四大類（①四正②四維③變宮④坐祿變宮及奇門、奇宅）各別推算出一樓之宅主星及梯口星再往二樓上生之，（陽星生陽。陰星生陰）各層樓房之宅主星主宰該層房屋之吉凶。宅主星確定之後，才與各層房屋原有之大門發生關係。

△「宅主星」與各住屋原有大門所在的卦位（也就是宮），互起遊年星所得的天星為「客星」（子女星）。

△宅主星分，東四宅與西四宅兩大系統

△宅主星是屬東四宅（坎離震巽）各戶之大門應安排在同一系統東四卦位上

廚廁反壓在西四卦位上（唯乾為西四代表不宜壓）

△宅主星是屬西四宅（乾坤艮兌）各戶之大門應安排在同一系統西四卦位上

廚廁反壓在東四卦位（因巽為東四代表不可壓）另坎離為天地中心也不可壓。

△樓房宅主星因由底層生上來，力量較弱，內五行須生助宅主星為要。（內五行是在宅內，以各個房間之中心點觀察該間「房間門」的位置是在八卦的那一卦位即知各個房間門是屬何種五行，如乾為陽金，兌為陰金……）

△大門與宅主星的宮星生剋優先於內五行。

八宅九星分解——靜、樓、用。

乾宅

宅主——門——遊年星

乾宅走坤門——延年金星

生兩男一女，人財兩旺，兒女成材。

乾宅走兌門——生氣木星

生一子一女，財旺、人不旺，母有病壓身。

乾宅走艮門——天醫土星

生一子一女，男不聰明，女聰明，財旺，三陽為煞，後絕。

乾宅走乾門——伏位

生一女。住宅生外水局，可生三、四子，貧窮後絕。

乾宅走坎門——六煞水星

生一子一女，財旺，先吉後凶，十年內敗財出凶事，後絕。

乾宅走震門——五鬼火星

生兩子，老父早亡，母亂，貧窮，因病開刀，後絕。

乾宅走巽門——禍害土星

生一女，住宅生外水局、可生兩子。住宅不生外水局、生兩子，則成年出事死亡，後絕。

乾宅走離門——絕命金星

生一女，生子、多少亡，主貧窮，做事不順，後絕。

坎宅

坎宅走離門——延年金星

生四子，人財兩旺，富貴長久。

丙午門、生四子，午丁門、生二子。

坎宅巽門——生氣木星

生兩子一女，住宅生外水局，能生五、六子，人財兩旺，富貴、家長久。

坎宅震門——天醫土星

生一子一女，住宅生外水局，生兩子一女，財初吉、後貧，三陽為煞，後絕。

坎宅坎門——伏位

生一子，貧苦後絕。

坎宅乾門——六煞水星

生一子一女，老母多病壓身，後絕。財不旺，初吉、後凶。

坎宅艮門——五鬼火星

生兩子，身體不健康，母有病，貧窮，後絕。

坎宅兌門——禍害土星

生兩子一女，人財兩旺，不久長，三代後絕。

二代星、生二子一女。

坎宅坤門——絕命金星

生一女，老父年老多殘疾，後絕。

艮宅

艮宅兌門——延年金星

生四子，人財兩旺，富貴、家長久。

艮宅坤門——生氣木星

生三、四女為變性生，財旺，後絕。

艮宅乾門——天醫土星

生兩子，人財兩旺，三陽為煞，三代後絕。

艮宅艮門——伏位

住宅與外水局不相生，生一女。住宅與外水局相生，生三、四子，貧窮，做事不順。

艮宅震門——六煞水星

生一子一女，先吉、後凶，十年內、敗財出凶事，後絕。

艮宅坎門——五鬼火星

絕後。外水局生主星為後陰生，可生一子兩女，貧窮主大凶，出意外易成植物人或失憶症，易出神經病，後絕。

艮宅離門——禍害土星

生五、六子為代星生，越生越窮，後絕。

艮宅走巽門——絕命金星

生兩女，母病弱，貧窮，後絕。

震宅

震宅巽門——延年金星

生兩男一女，人財兩旺平安長久，老父早亡。

震宅離門——生氣木星

生三男一女，人財兩旺，發十二年，十五年內敗、出少亡。

震宅坎門——天醫土星

生一子，無女兒，初有財、後貧，三陽為煞，後絕。

震宅震門——伏位

生一子一女。外水局生住宅，能生三子，貧窮，後絕。

震宅艮門——六煞水星

生一子一女，先吉、後凶，七年後敗財。出凶事。

震宅乾門——五鬼火星

火見天門，老父早亡，老母有病，後絕。

外水局生主星，生一子，且老父不亡，老母沒病。

震宅坤門——禍害土星

生兩女，後絕，財不旺。

外水局與主星相生，生一子，三代後絕。

震宅兌門——絕命金星

生一子兩女，三代後絕。

巽宅

巽宅震門——延年金星

生一子二女，人財有，平安，因生氣不旺，後貧。

巽宅坎門——生氣木星

生一子，貧窮，後絕

巽宅離門——天醫土星

生兩男，人財兩旺，三代後絕。

巽宅巽門——伏位

生兩子兩女，人財有，多生不敗。外水局與住宅相生，可生五、六子，富貴之家，長久不敗。

巽宅兌門——六煞水星

生一子一女，母有病，開刀則一年半死亡，不開刀則三年死亡。

巽宅坤門——五鬼火星

生兩女。住宅與水局相生，可生四至六女，老母有疾，貧苦，後絕。三陰五鬼，宅不淨。

巽宅乾門——禍害土星

生兩子一女，母有小病壓身。外水局生住宅，富貴長久。

巽宅艮門——絕命金星

生兩女，母有病，子女剋母親，貧窮後絕。

離宅

離宅坎門——延年金星

生一子，貧窮後絕。

離宅震門——生氣木星

生三子一女，人財兩旺，大發十二年，後敗，貧窮，少亡。

離宅巽門——天醫土星

生兩子，人財兩旺，三代後絕。

離宅離門——伏位

生一女。外水局生住宅，生一子，貧窮，後絕。

離宅坤門——六煞水星

生一女，父母親、身體不健康，貧窮，後絕。

離宅兌門——五鬼火星

殺子孫，多生多少亡，貧窮，後絕。三陰五鬼，宅內不淨。

離宅艮門——禍害土星

生兩子。外水局生住宅，生三子一女，主窮，後絕。

離宅乾門——絕命金星

生一女，生子多少亡，母有病，貧苦，後絕。

坤宅

坤宅乾門——延年金星

生兩子一女，人財兩旺，富貴長久。

坤宅艮門——生氣木星

生兩子，人財有，先吉後貧苦，後絕。

坤宅兌門——天醫土星

生兩子，人財旺，三代後絕。

坤宅坤門——伏位

生一女。外水局與住宅相生，生兩子，貧窮，後絕。

坤宅離門——六煞水星

生一子一女，先吉後凶、十年內敗財，貧苦，後絕。

坤宅巽門——五鬼火星

生兩女，生男多凶，母有病，貧苦，後絕，三陰五鬼，宅內不淨。

坤宅震門——禍害土星

生兩女，財不旺，平安，後絕。

坤宅坎門——絕命金星

生一子，貧窮，後絕。

兌宅

兌宅艮門——延年金星

生四子，人財兩旺，富貴之家長久。

兌宅乾門——生氣木星

生一子，財旺、人不旺，母有小病。住宅生外水局，生兩子一女。

兌宅坤門——天醫土星

生兩子，人財兩旺，三代後絕。

兌宅兌門——伏位

生一子兩女。住宅生外水局，生兩子，貧窮，後絕。

兌宅巽門——六煞水星

生一子一女，母有小病，有病開刀，先吉後凶，十年內、敗財出凶事，貧窮，後絕。

兌宅離門——五鬼火星

生一女，母有小病，主貧，三陰五鬼，宅內不淨，後絕。

兌宅坎門——禍害土星

生一子，財有，後絕。

兌宅震門——絕命金星

生三女。住宅生外水局，生兩子，女人當家。

南北坐向吉凶論：

△坐北向南，丙午二字生旺為奇門

三五一生，一生變延，丁財兩旺，長久。

△坐北向南，走巽門，可生一子一女，財有，後絕。

水局相生，可生二子一女。

△坐北向南，走坤門，可生一子，財有，後絕。

水局相生，可生二子一女。

△坐南向北，癸丑二字生旺為奇門。

三五一絕，一絕變延，丁財兩旺，長久。

△坐南向北，走乾門，生一子一女，財初吉後凶，後絕。

水局相生，可生二子。

△坐南向北，走艮門，生兩子，主窮，後絕。

水局相生，可生四子。

東西坐向吉凶論：

△坐東向西，走坤門，女多男少，財旺，後絕。

坐東向西，走兌門，生一子兩女。主星生外水局，生兩子，人財有，後貧。

坐東向西，走乾門，人不旺，單傳。外水局與主星相生，可生兩子，財旺，母有小病纏身，老父早亡。

坐東向西，走坎門，生一子，財有，後出殘疾，後絕。

坐東向西，走離門，不生。宅內不淨，當代絕後。

△坐西向東，走震門，生兩女。主星生外水局生兩子，主貧，老父早亡。

坐西向東，走艮門，生一子一女，人財有、先吉後凶，十年內、敗財出凶事。

坐西向東，走巽門，生兩女。主星生外水局生兩子，人財兩旺。

主星不生外水局，生兩子，兩子凶死，家破人亡。

坐西向東，走坎門，生一子，主貧，老父早亡，後絕。

坐西向東，走離門，生三子一女，人財兩旺，十五年內，家破人亡。

第八章

生男生女安床論

六十甲子生男生女、安床論

甲子年（金）丑方安床吉，寅、午方安床次吉。

一、四、七、八。十、十二月（六個月）孕生男。

巳、酉方安床，母子多病。

乙丑年（金）戌方安床吉，亥、未方安床次吉。

一、二、五、七、九、十一月（六個月）孕生男。

丙寅年（火）卯方安床吉，申、子方安床次吉。

二、三、六、九、十、十二月（六個月）孕生男。

丁卯年（火）辰方安床吉，巳方安床次吉。

一、三、四、七、十、十一月（六個月）孕生男。

戊辰年（木）丑方安床吉。

二、四、六、八、十、十二月（六個月）孕生男。寅方安床，母子

多病。

己巳年（木）戌方安床吉。

一、三、五、六、九、十二月（六個月）孕生男。亥、卯方安床母

不利。

庚午年（土）未方安床吉，申、子方安床次吉。

一、二、四、六、七、十月（六個月）孕生男。

辛未年（土）辰方安床吉，巳、酉方安床次吉。

二、三、五、七、八、十一月（六個月）孕生男。

壬申年（金）酉方安床吉，寅、午方次吉。

三、四、六、八、九、十二月（六個月）孕生男。

癸酉年（金）戌方安床吉，卯方安床次吉。

一、四、五、七、九、十月（六個月）孕生男。

甲戌年（火）亥、未方安床吉。

二、五、六、八、十、十一月（六個月）孕生男。
辰方安床，母不利。

乙亥年（火）申、子方安床吉。

七、九、十、十二月（四個月）孕生男。
巳方安床，母有災。

丙子年（水）酉、丑方、安床吉，午、寅方、安床次吉。

一、四、七、八、十、十一月（六個月）孕生男。

丁丑年（水）戌方安床吉，未、亥方安床次吉。

一、三、五、七、九、十一月（六個月）孕生男。

戊寅年（土）卯方安床吉，申方安床次吉。

二、三、六、九、十、十一月（六個月）孕生男。

己卯年（土）辰、子方安床吉。

三、六、七、九、十一、十二月（六個月）孕生男。

注意：孕後遷房為妙，易難產。

庚辰年（金）酉、丑、巳三方安床吉。

二、四、五、八、十、十一、十二月（七個月）孕生男。

戌、寅方安床，母多病難產。

辛巳年（金）午方安床吉。

一、三、五、六、九、十二月（六個月）孕生男。

卯、亥方安床，母多病。

壬午年（木）未方安床吉。

一、四、八、十二月（四個月）孕生男。

子、申方安床，母多病。

癸未年（木）辰方安床吉。丑、巳方安床次吉。

二、三、四、五、七、十一月（六個月）孕生男。

甲申年（水）酉方安床吉。

三、四、六、八、九、十二個（六個月）孕生男。

寅方安床，傷母。

乙酉年（水）午、戌方安床吉。

一、四、五、七、九、十（六個月）孕生男。

未、卯方安床、凶。

丙戌年（土）亥方安床吉，但臨產有驚，辰方安床次吉。

三、四、六、七、十、十一月（六個月）孕生男。

申方安床、大凶。

丁亥年（土）子方安床吉。

三、六、七、九、十一、十二月（六個月）孕生男。

巳方安床、難產。

戊子年（火）丑、酉方安床吉，午、寅方安床次吉。

一、二、七、八、十、十一月（六個月）孕生男。

己丑年（火）戌方安床吉。

三、五、八、九、十一、十二月（六個月）孕生男。

未、卯、亥方、安床、不平安，本年不宜受孕。

庚寅年（木）未方安床，不平安。

二、三、六、九、十、十一月（六個月）孕生男。

申方安床，臨產有病，子方安床、大凶。

辛卯年（木）辰方安床吉，酉、巳方安床次吉。

一、三、四、七、十二月（五個月）孕生男。

壬辰年（水）丑方安床吉，午方安床次吉。

二、四、五、八、十、十二月（六個月）孕生男。

寅方安床，母多病、小兒難養，本年不宜受孕。

癸巳年（水）戌方安床吉。

一、三、五、六、九、十二月（六個月）孕生男。

亥方安床，臨產有驚病。

甲午年（金）卯、未方安床吉。

一、二、四、六、九、十（六個月）孕生男。

辰方安床，母多病，子方安床，大凶。

乙未年（金）申方安床吉。

二、三、五、七、八、十一月（六個月）孕生男。

巳方安床，臨產有驚，丑方安床，小病多。

丙申年（火）酉方安床吉。

三、四、六、八、九、十二月（六個月）孕生男。

寅方安床，母多病。

丁酉年（火）午、戌方安床吉。

一、四、五、七、九、十月（六個月）孕生男。

亥方安床，母多病，本年不宜受孕。

戊戌年（木）卯、未方安床吉，本年生大吉。

二、五、六、八、十、十一月（六個月）孕生男。

己亥年（木）子方安床吉，丑方安床次吉。

三、六、七、九、十、十二月（六個月）孕生男。

巳方安床，不受孕。

庚子年（土）酉方安床吉。

一、四、七、八、十、十一月（六個月）孕生男。
午方安床，母多病。

辛丑年（土）寅、戌方安床有煞，吉多、病小。

一、三、五、八、九、十一月（六個月）孕生男。

亥方安床，母多病。

壬寅年（金）卯、未方，安床吉。

二、三、六、九、十、十二月（六個月）孕生男。

申方安床，母有病。

癸卯年（金）辰、子方，安床吉，巳方安床、平平。

三、四、七、十、十一月（五個月）孕生男。

酉方安床，母有災。

甲辰年（火）丑方安床吉。

二、四、五、八、十、十二月（六個月）孕生男。

寅方安床，母多災不孕。

乙巳年（火）午、戌方、安床吉。

一、三、五、六、九、十一月（六個月）孕生男。

卯、亥方安床，母多災。

丙午年（水）未方安床吉，子申方、安床次吉。

一、三、四、六、七、十月（六個月）孕生男。

丁未年（水）辰方安床吉，丑、巳方、安床次吉。

二、三、五、七、八、十一月（六個月）孕生男。

戊申年（土）酉方安床吉，午、寅方安床次吉。

一、四、八、十、十二月（五個月）孕生男。

己酉年（土）戌方安床吉，亥方安床次吉。

一、四、五、七、九、十（六個月）孕生男。
卯方安床，不利。

庚戌年（金）未方安床吉，辰方安床次吉。

三、五、六、八、十、十一月（六個月）孕生男。
申方安床，母有災。

辛亥年（金）子方安床吉，巳方安床次吉。

一、二、七、八、九月（五個月）孕生男。
酉方安床，不利。

壬子年（木）丑方安床吉。

一、四、七、八、十、十二月（六個月）孕生男。
午方安床，不利。

癸丑年（木）寅、戌方安床吉，未方安床次吉，亥方安床平吉。

一、二、五、八、九、十月（六個月）孕生男。

甲寅年（水）卯方安床吉，子方安床次吉。

二、三、六、九、十一月（六個月）孕生男。
申方安床，母有病。

乙卯年（水）辰方安床吉。

一、二、四、七、十（五個月）孕生男。
巳方安床，難產。

丙辰年（土）酉、丑方安床吉，戌、寅方受孕後、遷房吉。

一、四、七、八、十、十二月（六個月）孕生男。

丁巳年（土）午方安床吉，卯、亥方安床次吉。

一、三、五、六、九、十一月（六個月）孕生男。

戊午年（火）未方安床吉，辰子方、安床平平。

一、二、四、六、七、十月（六個月）孕生男。

己未年（火）申方安床吉，丑、巳方安床次吉。

二、三、五、七、八、十一月（六個月）孕生男。

庚申年（木）酉方安床吉，午、寅方、安床平平。

二、四、六、八、九、十二月（六個月）孕生男。

辛酉年（木）戌方安床吉，未、卯方安床次吉。

一、四、五、七、九、十月（六個月）孕生男。

壬戌年（水）亥方安床吉，辰申方、安床次吉。

二、五、六、八、十、十一月（六個月）孕生男。

癸亥年（水）子方安床吉。

三、六、七、九、十一、十二月（六個月）孕生男。

第九章

風

九星溝通

八庫四局、二十水口

二十四殺、二十四方位

天干五合

甲己合

乙庚合

丙辛合

丁壬合

戊癸合

地支六合

子丑合

寅亥合

卯戌合

辰酉合

巳申合

午未合

天干五沖

甲庚沖

乙辛沖

丙壬沖

丁癸沖

戊己沖

地支六沖

子午沖

丑未沖

寅申沖

卯酉沖

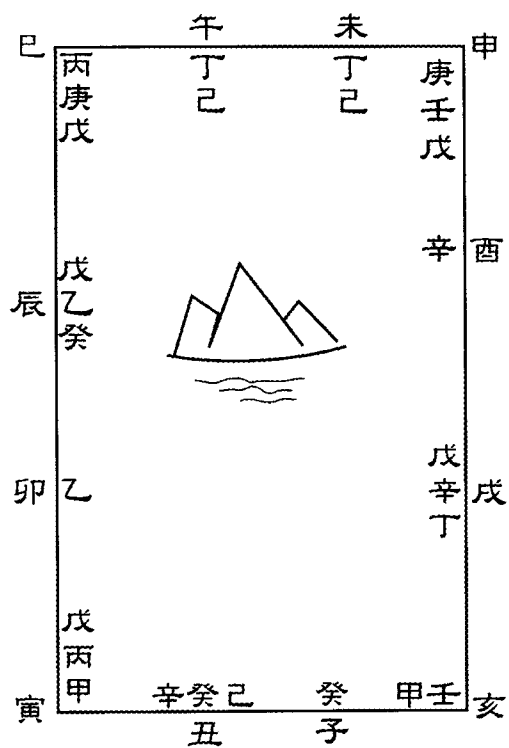
辰戌沖

巳亥沖

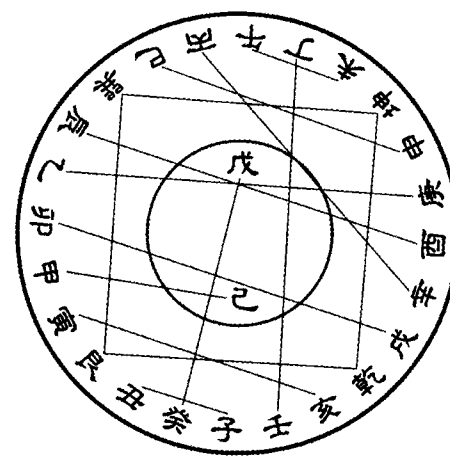
陽宅要生氣，沒有生氣不能發。
陰地要沖合，不沖不發動。

十祿位：甲祿寅，乙祿卯，丙戊祿巳，丁己祿午，庚祿申，辛祿
，壬祿亥，癸祿子。

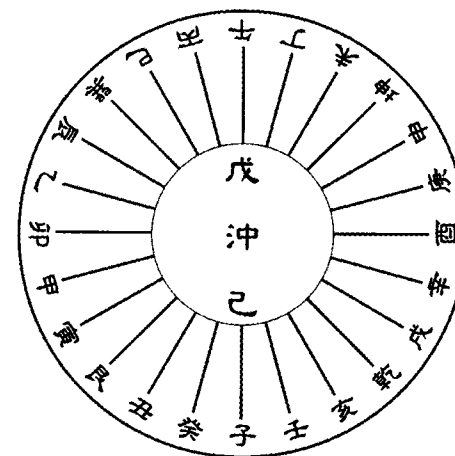
十二長生：陽干：甲長生亥，丙戊長生寅，庚長生巳，壬長生申
陰干：乙長生午，丁己長生酉，辛長生子，癸長生卯

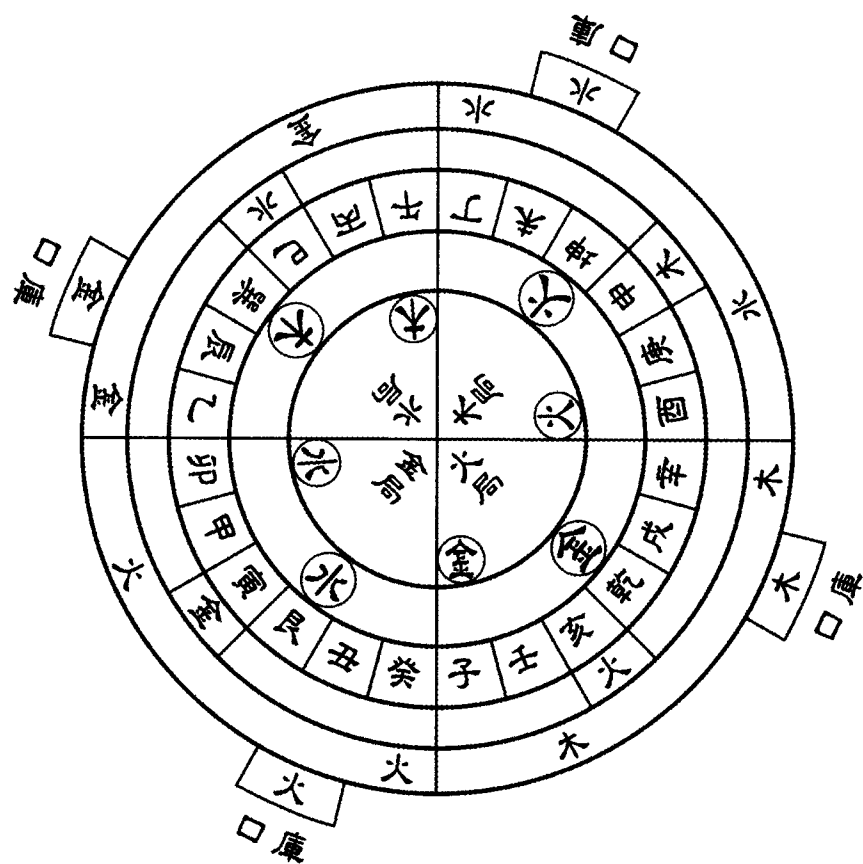


八卦天干地支合圖



八卦天干地支沖圖

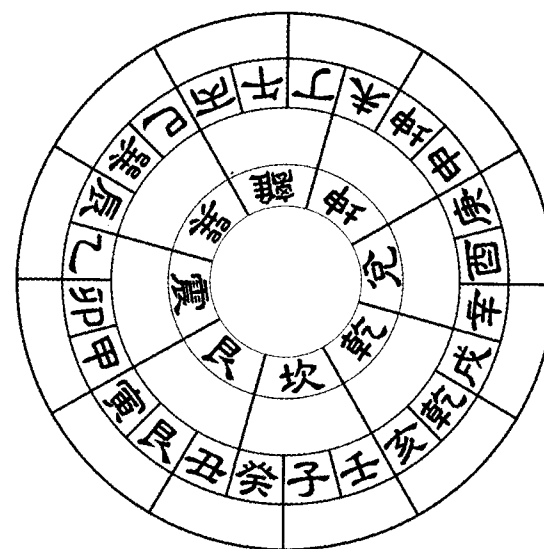




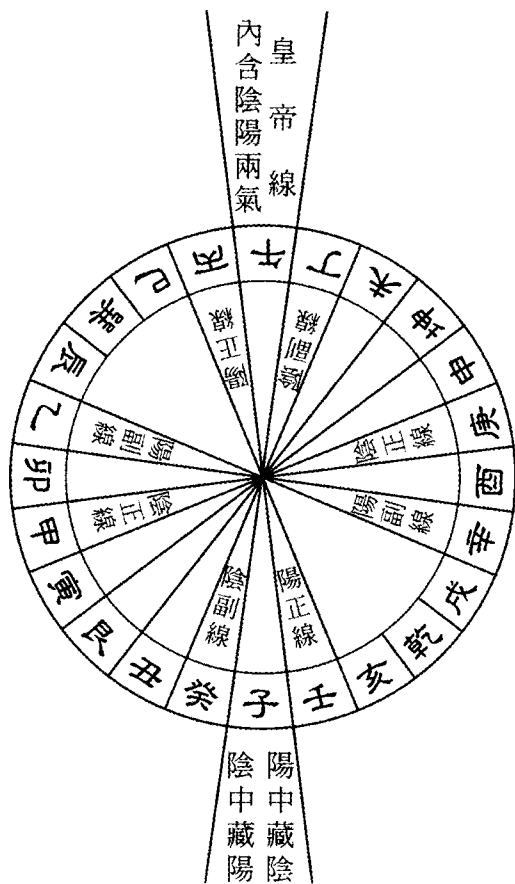
變性五行圖

陰地專用

木生火 火生金 金生水 水生木

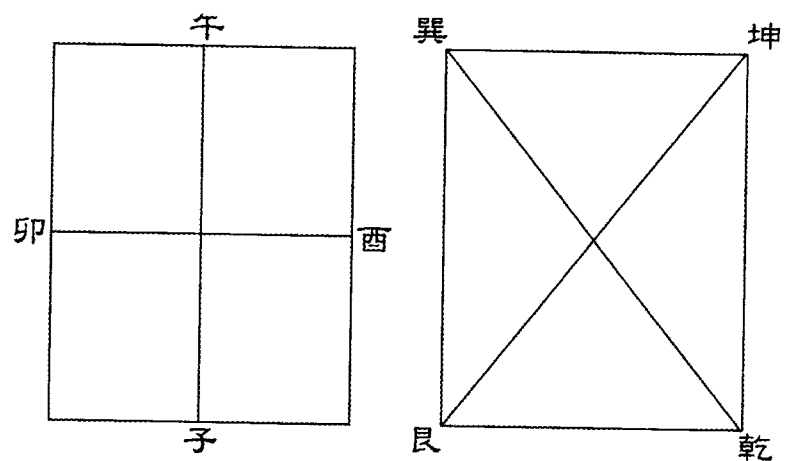


雙山五行圖
十二長生順用以雙山論
陰陽天地干支相配相合
每一千支各有妙法
此陰宅之用



皇帝線 子午黃色	陽正線 丙 黃色 壬 白色	陽副線 乙 紅色 辛 紅色	陰正線 甲 黃色 庚 黑色	陰副線 丁 黑色 癸 黑色	陰陽兩路行
-------------	---------------------	---------------------	---------------------	---------------------	-------

坤壬乙 水局	艮丙辛 火局
陽局	乾甲丁 木局
	巽庚癸 金局
陰局	



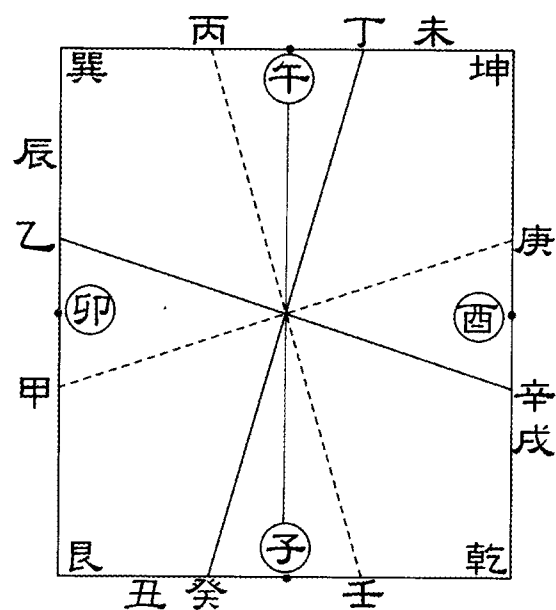
撥象

『立天旺之道，佔入四正』

先象

『立天之道，佔入四維』

陰與陽、立天地之道



『四象陰陽圖』

地理風水五正論

一、龍要正：八正龍脈(依八卦論)。

二、脈要正：「水流跟著氣流轉」、氣流(脈)不正，水口一定出

錯。內分「氣真脈假」「氣假脈真」。

三、穴要正：如乾方來龍，坎入首為穴正。

四、穴場地名要正：地名不正，即使結穴有氣，也不可用。

五、穴場流水彎曲有情正：依水立向。

堪輿論

堪：代表地方地名。輿：是研究地形、地物的意思。著重地貌。...與五行是並行的。分五部分，風水、羅盤、日課、玄空、葬法、方位。立向收水。

羅經論

羅：包羅萬象。經：經天動地。論天干地支。

△陰地四局中，各藏一般古葬書所不見之星體，例貴人星、財星、主人星、長壽星，天干煞流、地支煞流，因地形、地物、氣流、水流、之變動，天地煞流，也隨之調動。可嘆時師不明其中利弊，局分不清，立向錯誤而傷人一家族，夭折意外殘廢癌症皆，此數所定，為人造葬不可不知此術，其中業力，福報，何人受，自當審慎之。

△赤龍若非水局相生，即使是大地，千萬勿用。不懂借山立向，立向收水，裁剪，修補皆不可輕易葬之此是天機。

△墓後來水直沖，分八字形直去為分立水，父子分離東西永不歸，主貧窮少亡，後絕，立向不好速見。

△來龍後低前高結穴，為退氣，獨發一代，後敗，男女淫亂，貧苦。

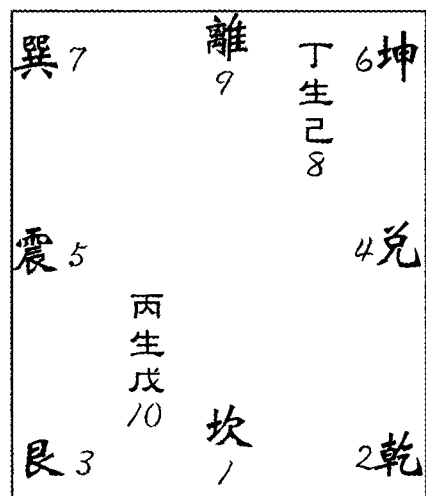
△真龍真穴必見氣土。如見五色土，非氣土。真氣土皆兩三色之土。五色土即山脈之肌肉土不帶氣。

△來龍入首，犯八煞，天罡煞流，此龍謂之不正。

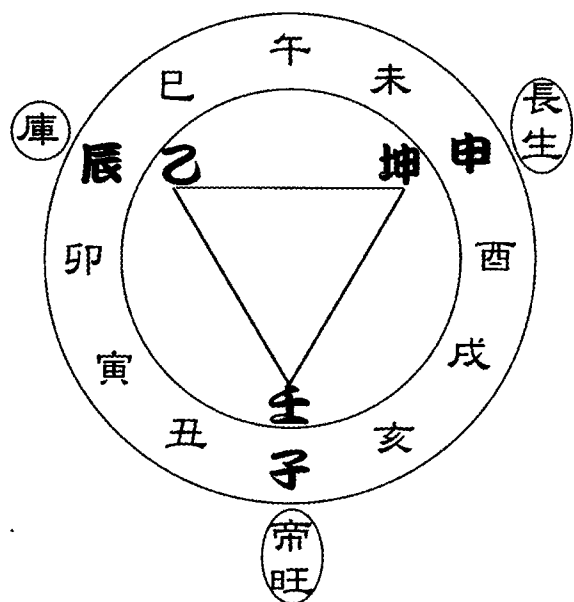
△前照山豐滿為祿山，出生意人才。案山有情文學三人。

左右護衛有情，在前方，坐山突出為鳳關山，主男女進官加爵，這是觀大地之術。

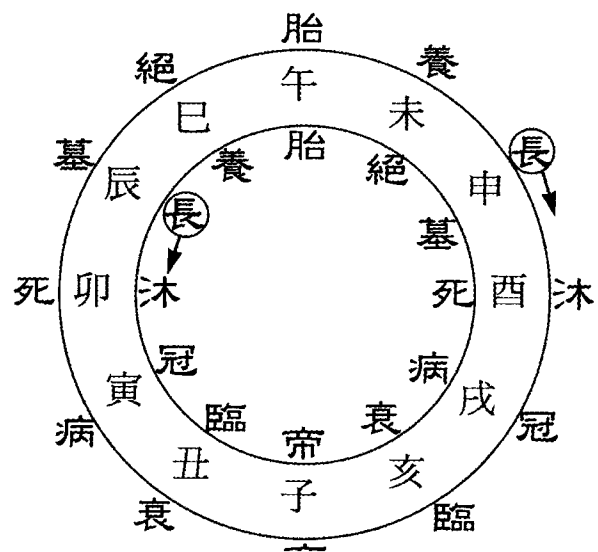
八卦陰陽數順逆圖



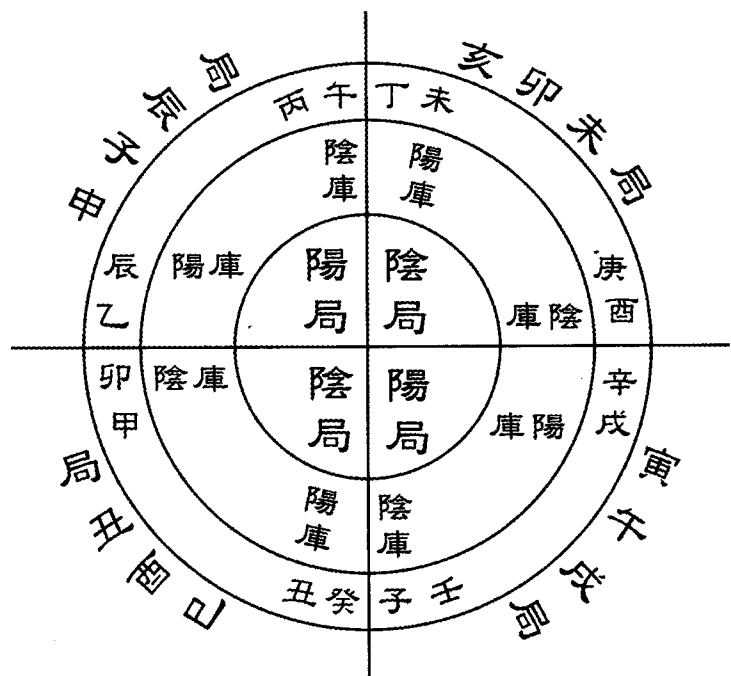
三吉六秀方位。
 一三五七九順行
 二四六八十逆行
 丁巳同長生酉兌
 丙戌同長生艮寅
 戊己生酉，辛丙生水



水局

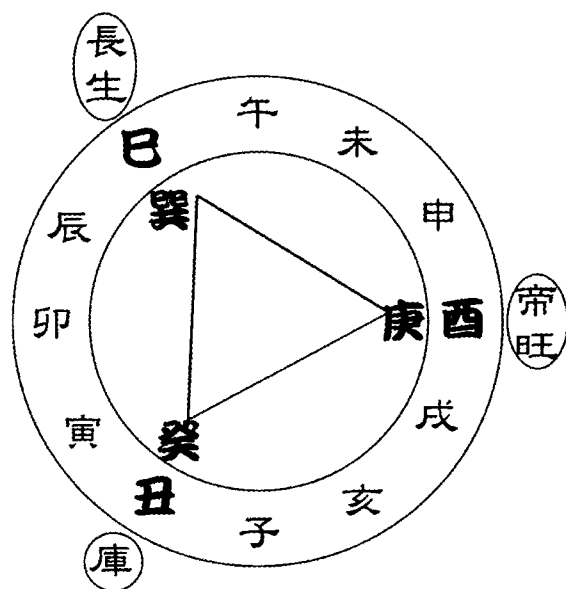


陰陽雨氣
陽順 陰逆

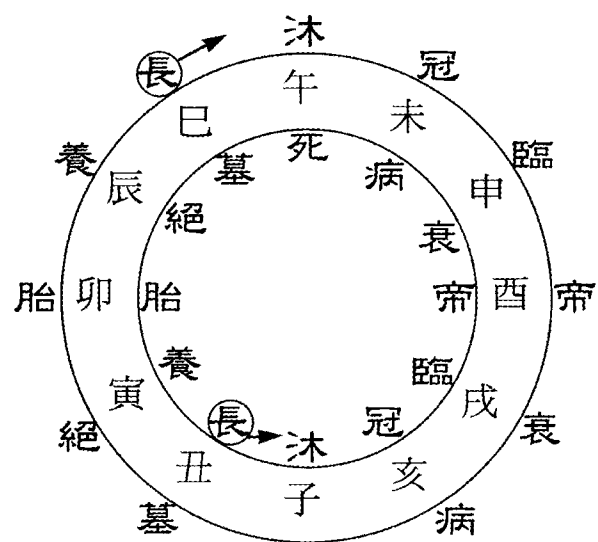


八庫圖

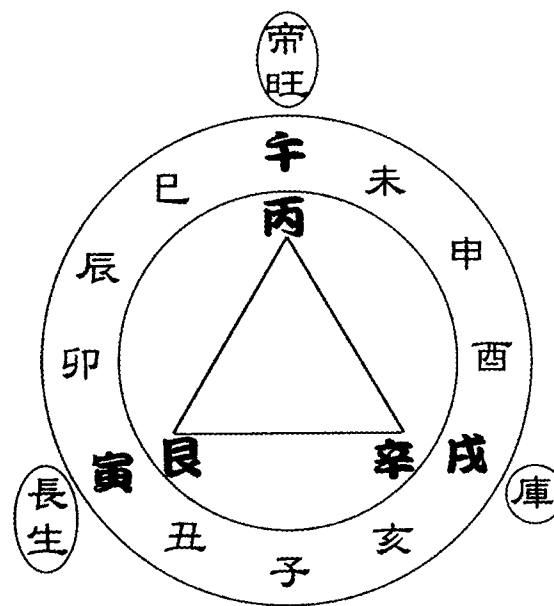
地天四覆分出八庫
陰中藏陽(四陽庫、辰戌丑未
陽中藏陰(四陰庫、子午卯酉
陽局、可帶陰
陰局、不可帶陽



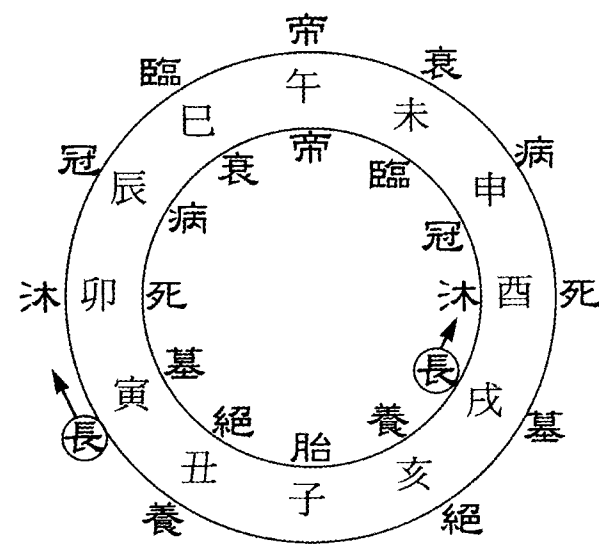
金局



陰陽兩氣
陽順 陰逆

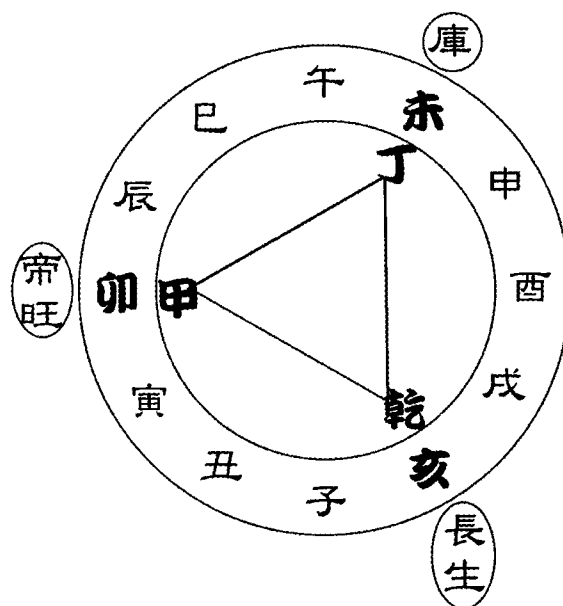


火局

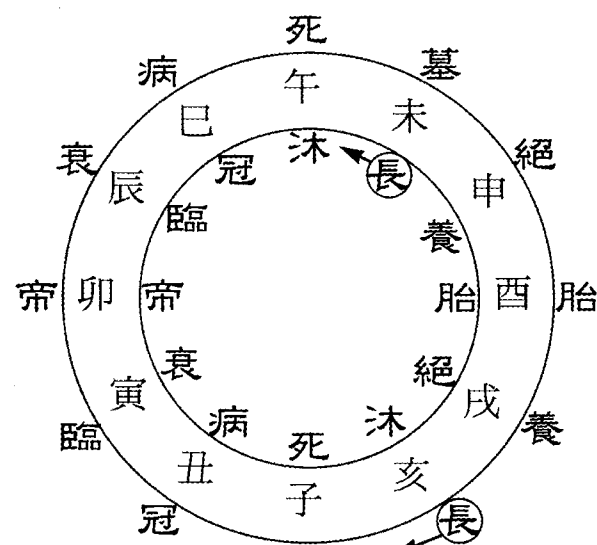


陰陽兩氣
陽順 陰逆

收水立向(借山立向)
 收氣調星(調星法)
 修補化煞(修補法)
 順風倒氣(出官必亡)



木局



陰陽雨氣
 陽順 陰逆

八庫四局與九星溝通論

長生	貪狼木星	來水丁財旺	去水兇多，少亡，後絕
沐浴	文曲水星	來去水，犯桃花，淫亂，主凶，少亡	
冠帶	文昌水星	來水出風流才子	去水主窮，下流，後凶
臨官	武曲金星	來水丁財旺	去水，貪、少亡，後絕
帝旺	武曲金星	來水官祿旺	去水，丁財不旺，後絕
衰	巨門土星	來、去水、彎曲有情、丁財旺	
病	廉貞火星	來去水、主窮，少亡，後絕	
死	廉貞火星	來去水、主貧苦，後絕	
墓	絕命金星	來去水、八庫黃泉，殺人，救貧八大黃泉。	
絕	祿存土星	去水出四維，丁財旺。來水後絕，去水沖地支，後絕	
胎	祿存土星	去水出天干，有氣丁財旺。來水、主殘疾，去水出地支、家破人亡	
養	貪狼木星	來水多富貴	去水，後絕

- △每一局：生、旺、祿、馬、生合九星。
- △每一局：八庫、十二水口，共二十水口，注意分清。
- △後天五行八卦，陰地注意水口要分清，水弱是殺人鋼刀，出必廢，家破人亡。
- △水出四大長生，立養生向。
- △單邊水：立墓向。雙邊水，立墓向。
- △陰干來水，出陽干，不分左右水、立墓向。
- △胎方去水不可用。胎方來水，立向好也出殘疾，有氣發後敗絕。
- △子、午、卯、酉、帝旺來水官祿旺，去水主窮後絕。
- △龍、向、水、內外砂、照山、前案，入首、等無情，立向好也凶。龍向砂水，生旺，照山、案山等有情，大地大發，小地，發。沒氣也能平發，小康之家丁財旺。

二十四山變性五行論

乾丙乙子寅辰。上六字屬金。

艮庚丁卯巳未。上六字屬水。

巽壬辛午申戌。上六字屬木。

坤甲癸酉亥丑。上六字屬火。

△乾艮巽坤、子午卯酉。上八位為天向。

甲丙庚壬、辰戌丑未。上八位為地向。

乙丁辛癸、寅申巳亥。上八位為人向。

△陰地風水八庫四局，用法不同，九星溝通才能長久。沐、冠、臨、衰、病、胎上六字，在八庫四局不立向。

△絕方逢生可用。死方逢旺不可用，貧窮，少亡。後絕。

△四維要借祿

乾借壬祿 亥

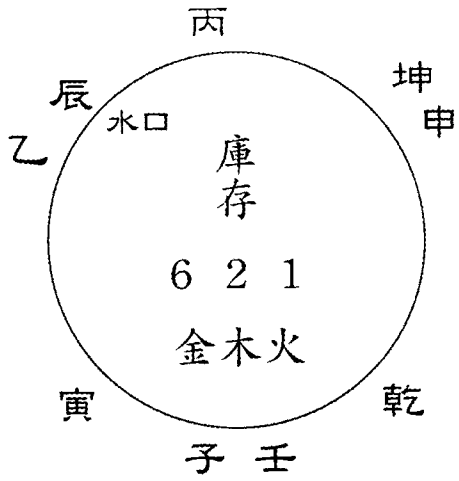
坤借庚祿 申

艮借甲祿 寅

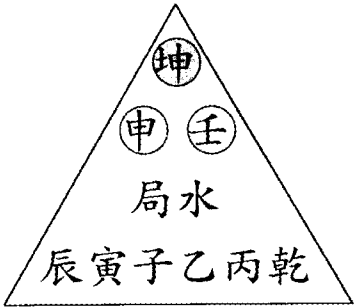
巽借丙祿 巳

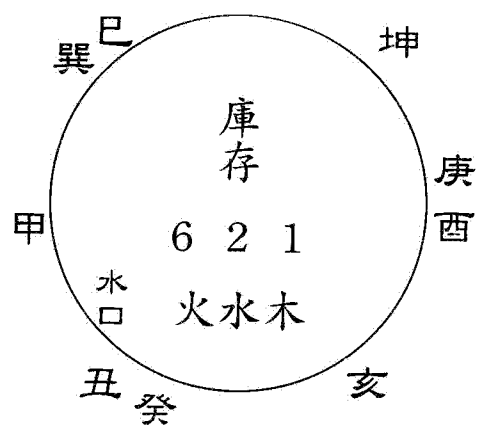
陰地八庫四局九星生旺圖

281 後天陽宅必應

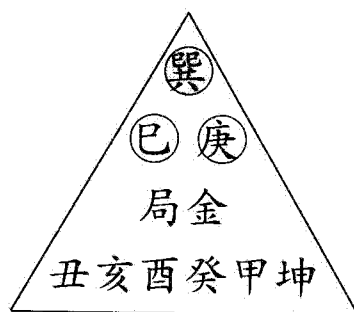


申子辰坤壬乙。水局九星圖

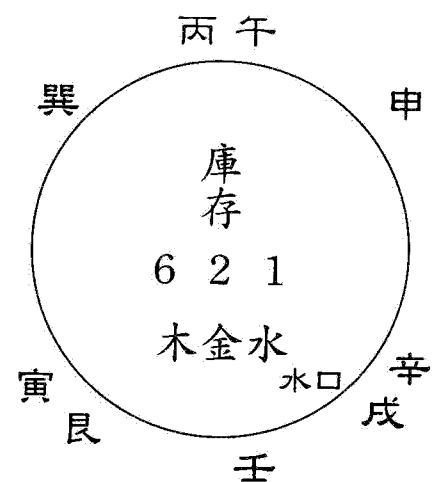




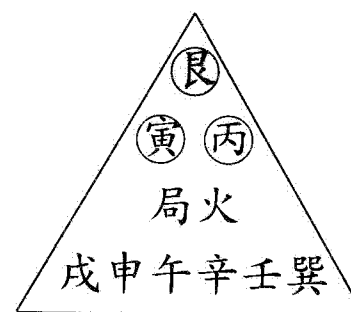
巳酉丑巽庚癸。金局九星圖



九星溝通



寅午戌艮丙辛。火局九星圖



九星溝通

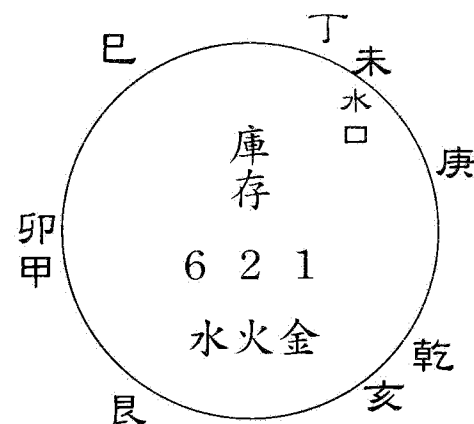
八庫四局九星生旺論

乾、丙、乙、子、寅、辰、申、壬、坤 水局生旺。
 艮、庚、丁、卯、巳、未、亥、甲、乾 木局生旺。
 巽、壬、辛、午、申、戌、寅、丙、艮 火局生旺。
 坤、甲、癸、酉、亥、丑、巳、庚、巽 金局生旺。

羅盤中只有四十八分金能用，七十二分金不能用。

金八、木八、水八、火八、土十六。

坤、艮、戌、己、土分用分金，卯、酉兩庫沒土犯陰。



亥卯未乾甲丁。木局九星圖



九星溝通

（左水倒右）

左水出乾，立戌向。

左水出艮，立丑向。

左水出巽，立辰向。

左水出坤，立未向。

（四維來水）

乾來水，立辛向。

艮來水，立癸向。

巽來水，主乙向。

坤來水，立丁向。

二十水口分吉凶

四陽馬：寅、申、巳、亥。四陽刃：卯、酉、午、子。

四陰馬：乙、丁、辛、癸。四陰刃：卯、午、酉、子。（就是天干馬）

貴人二十四方位。

羅盤內共有十六組，三百二十四字星，分用在三百六十度內。

（十七組三百三十六字星，分用在三百六十度用。）

內盤八卦為天：乾、艮、巽、坤。子、午、卯、酉。

內盤正針為地：甲、丙、庚、壬。辰、戌、丑、未。

外盤縫針為人：乙、丁、辛、癸。寅、申、巳、亥。

五行星代表形

金代表圓形。木代表直形。水代表曲形。火代表尖形。土代表方形。

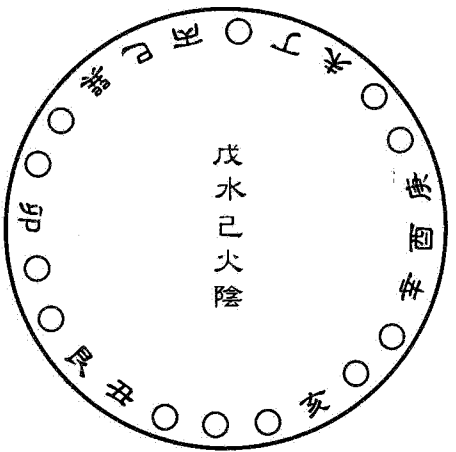
五行八卦二十四方位陰陽論

四局十二陽位：

申子辰、乙至午位水局
寅午戌、辛至子位火局

四局十二陰位：

亥卯未、丁至酉位木局
巳酉丑、癸至卯位金局



乾、艮、巽、坤方來去水論

- △乾方來水與辛合，乾方去水與戌合，乾去水與癸丑合。
- △艮方來水與癸合，艮方去水與丑合，艮方去水乙辰也合。
- △巽方來水與乙合，巽方去水與辰合，巽方去水丁未也合。
- △坤方來水與丁合，坤方去水與未合，坤方去水辛戌也合。
- △寅、申、巳、亥、四維長生，流破長生，可用養生代替長生。
- △水出十二干，用地支向。四維干來水，立天干向，這是長生方位。
- △水出四庫地支，不可用。出四正天干可用，丁財旺。出地支請注意後絕。

左右水論：

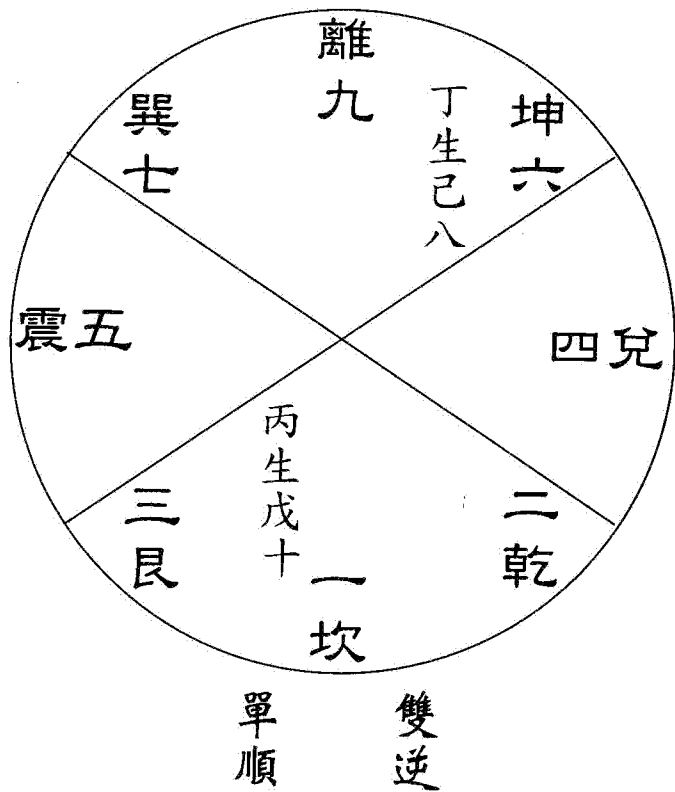
- △右水倒左，乙、丁、辛、癸出水，立生向。
- △左水倒右，乙、丁、辛、癸出水，立旺向。
- △右水倒左，甲、丙、庚、壬出水，立生向。
- △左水倒右，甲、丙、庚、壬出水，立旺向。
- △右水倒左，乙、丁、辛、癸來水，出甲、丙、庚、壬，立墓向。
- △左水倒右，乙、丁、辛、癸來水，出甲、丙、庚、壬，即立墓向。
- △右水倒左，水出四維，即立養生向。
- △左水倒右，水出四維，即立墓旺向。
- △沐浴、冠帶、臨官、衰、病、胎六字，在八庫四局內不立向。
- 立向，收水合也是不發之地，有氣發過，後敗絕。

天干四大生旺、借山立向論

- △乾甲丁，水出丁方
- 乾與艮合，艮方來水出丁，乾與卯合。水出坤方，甲與辛合，癸與丁合。
- △艮丙辛，水出辛方
- 丙與亥合，艮與午合。水出乾方，丙與癸合，乙與辛合。
- △巽庚癸，水出癸方
- 庚與乙合，巽與酉合。水出艮方，庚與丑合，丁與癸合。
- △坤壬乙，水出乙方
- 壬與巳合，坤與子合，水出巽方，壬與丁合，辛與乙合。
- △八庫四局生旺，十二天干合地支配合而用，立向收合，沒有不發之理。
- 大地大發，小地小發，沒氣也能平發小康之家，丁財旺。

八卦十吉方位（陰地用）

殺—凶死—剋
祿—旺氣—官
助—正氣—上
氣—敗氣—下
合—貴人—同



地理二十四殺

水弓殺、路弓殺、直沖殺、斜沖殺、龍代殺、入首代殺、水代殺、砂代殺、照山代殺、前案代殺、斜飛殺、蛇尖殺、破頭殺、淋頭殺、刺龍殺、龍自殺、探頭獨殺、龍鳴殺、龍落唇殺、水代槍刀殺、病龍殺、死龍殺、父子分立殺、祿馬沖生後絕殺。

山頂用地

立向以星為主，不用水，論五星生剋制化之理推之。吉星高出才子。官祿旺。以星局立向。收星為主用之。

平四路用地

為平台地，有氣大發，富貴官祿旺。

順飛地

順飛而行、歸一庫，大發富貴出生意人才。

山頂用地。平四路用地。順飛用地。以上三用地是秘訣學生不傳。
斜飛用地

沐浴、病、死，來水出絕胎方位，為斜飛水。斜飛之地不可當，家破人亡立他鄉，有氣立向合，先發後敗絕。

本書出版

陳紀瑞

由後天派第五代傳人入室弟子吳友聰協助彙編

黃台生