

《易经风水布局秘笈》之

《风水一点通》

内部资料，请勿外传

写在前面的话

这是一部民间风水；

这是一种朴实的风水精华；

这是一种原始的风水技术；

这是一种不用罗盘就能看风水的技术；

这是一种最简单的水技术；

这是一种最实用的风水技术；

这是一种不辨方向也能看风水的技术；

这是一种没有花拳绣腿的风水技术；

这是一种不做笔记也能会的风水技术；

这是一种让你揭开许多原来解不开的风水谜团的风水技术；

这是让你达到一个顶峰的风水技术。

目录

技法简介.....	2
第一章 基础理论	2
第一节 八卦	2
第二节 八卦大游年.....	2
第三节 宫星相克	3
第四节 九星兴败	3
第五节 化象	3
第六节 五鬼穿家	3
第七节 应期	3
第八节 风水常识	4
第二章 凶宅名字及断语.....	4
第三章 化解术语	5
第四章 新编何知经.....	5
第五章	6
第六章	66
第七章 阳宅总纲	70
第八章 八宅配八卦.....	83

技法简介

技法的运用所用的基础知识：八卦图、大游年、五行生克，各种阳宅外煞；其中大游年的排法突破了传统的以住房开头的排法，这是一个创举，根据阴阳图其大无外其小无内的原则，大看一国一城一村，小看一家一户一屋，本门技法还突破了没有院墙的宅院的想法，看没有也存在；民间风水是流传在我国最古老的文化遗产，此套方法耗费我师四十年心血收集整理，创新自成一派，每种坏格局都有不同的调整化解方法，是集勘察、策划、调整、化解为一体的周易理论。另外本技法不使用罗盘。

本门技法没有花拳绣腿，本书所写都是最常见的水风格局，真正的水风精化都在民间，其水断语世人罕见，实践中铁板神断，百发百中。往往一句话就道破其中玄机，本书废除了很多无用的东西，繁删就简，周易中有简易→变易→不易，本技法变不易为简易，使所学之人如醍醐灌顶豁然开朗，学完之后发现看风水原来是那么简单。

本门技法推陈出新，不与任何风水技法冲突，中国文化博大精深，风水派别形形色色，每派都有其精化所在，体现原始是本技法的亮点，为防止以术害人本书的含金量只能为四成，风水助人亦能杀人，所以很多绝技不能写于书上，只能在课堂上口传心授与正派有德之人。

本技法本着弘扬中国民间文化，助人生活美满，服务于人类和谐的宗旨，其意广交天下易友，共同使民间精华服务于社会，望广大易友批评指正。

第一章 基础理论

朋友当你翻开此书的时候，我们已经是密不可分，本书基础知识简单，你也不用死记硬背，只要明白了其理论就可以了。

第一节 八卦

乾：五行为金西北老父
坎：五行为水正北中男
艮：五行为土东北少男
震：五行为木正东长男
巽：五行为木东南长女
离：五行为火正南中女
坤：五行为土西南老母
兑：五行为金正西少女

第二节 八卦大游年

凶星：五鬼、绝命、祸害；吉星：天医、生气、延年；

中性星：六煞；

乾：六、天、五、祸、绝、延、生；

坎：五、天、生、延、绝、祸、六；

艮：六、绝、祸、生、延、天、五；

震：延、生、祸、绝、五、天、六；

巽：天、五、六、祸、生、绝、延；

离：六、五、绝、延、祸、生、天；

坤：天、延、绝、生、祸、五、六；

兑：生、祸、延、绝、六、五、天。

第三节 宫星相克

火入乾宫损老父；土入坎宫伤中男、小口；

木入艮宫伤少男、小口；金入震宫伤长男；

金入巽宫伤长女；水入离宫伤中女；

木入坤宫伤老母、少妇、少女；火入兑宫伤少妇、少女；

第四节 九星兴败

贪兴长子巨兴中，武曲小房必定隆；

文败中房禄败少，破廉长子受煎熬；

水一火二木三数，金四土五有常经；

若非仔细深研究，祸福参差断不明。

第五节 化象

纯阴每年多疾病，纯阳财旺无子孙；

内克外爻贼不入，外克内爻伤我身；

阴入阳宫先生女，阳入阴宫先生男。

第六节 五鬼穿家

五鬼入乾兑，小口定遭殃，重重损五口，家中不安康；

五鬼入水乡，次子先遭殃，长子小口死，累累病多伤；

五鬼震巽间，每年盗贼连，家中失了财，男女受熬煎；

五鬼入艮坤，六畜病难存，西南损五口，东北伤三人。

第七节 应期

生气辅弼亥卯未；延年绝命巳酉丑；
天医祸害并五鬼，吉凶俱应寅午戌；
九星加入细排比，六煞不外申子辰。

第八节 风水常识

左面流水为青龙，右面有道为白虎；
前有池塘叫朱雀，后面有丘说玄武；
前面朱雀文峰起，后面玄武状元多；
左面青龙文又秀，右面白虎能登科；
安宅不住水外流，不毛之地不安稳；
不住山口和山背，不住背后有祠堂；
前有庙宇住不得，川口之地不久长；
不住大路冲，不对两池塘；
不住坟莹牢狱口，不住四通八达方。

凡建一宅，必有一门，建房有先后，房屋有高低，以墙为界，院宅坐向不宜纯阴，不宜纯阳，只有宫殿衙门，寺院才是纯阴纯阳的，例如宋朝的开封府大堂是纯阴的，一般民宅出现纯阴纯阳，将出现男大不娶，女大不嫁。

民宅以方正、整齐、适中为吉。

如太高、太大、太小、太低、东虚、西实、东扯西拽损丁损财。

地基太高，孤立无援，前深后陷，房高院窄会贫困，房少人多吉，房多人少凶。

主房和配房要按照八卦原理正配要像人一样浓眉大眼配高鼻梁，四方海口，主房高大配房要适中，看起来鲜明夺目，主次分明，弧房高大，60年后变荒坡。

大小机动车辆为白虎不宜放在青龙的位置，应放在白虎地，否则龙虎相斗，主人遭殃。

井在地理上为龙眼，也为地钉。

厕所的位置非常重要，它能镇压凶星，化解路煞，起着阴阳调和的作用。

艮宫乾宫不得为厕所，会出现小儿不聪明，老父心不静。五鬼的位置适合厕所、仓库、养殖六畜。

阳宅有三要，但看门主灶。

伙房除不安放在六煞、五鬼、绝命、祸害的宫位上，乾宫和艮宫最好不要安厨房，乾灶损老父，老父弯腰把头低，腰疼肾病性功能差。

艮灶是火烧子孙山，小儿难养，求子不利。

坟墓、桥梁、砖窑、石灰窑、井、变压器都为白虎，巽方井坑吉。

第二章 凶宅名字及断语

轿杆地、换主宅；

水来土屯专克二门；

乱当家，家长不做主；

青龙斩首；外事牵连；
炮打青龙头；继母宅；
单刀劈门，不久伤人；
火烧子孙山；破家煞；
双跨药锅，单跨药锅；
对堂煞；三愚院；
囚、困、凶院；二主并立；
水破天心；阴破天心；火烧天心；
独占鳌头；星宫不围，孤雁失群；
官司宅；
五鬼类型：
主犯五鬼；门犯五鬼；巧生五鬼；五鬼穿家；五鬼穿宫；五鬼闹灶；鬼推磨；二鬼捧火炉。
白虎类型：
白虎欺主；白虎吃子；白虎群羊；白虎望月；白虎坑桥；白虎井；炮打白虎；破家煞；
反弓路；强龙吐舌；悬梁路；五常路；
簸箕院；瓦罐院；杏木院；白虎叼尸；棚头路；断头路；
延年院里有三子，三个儿子一顶子；
北高南塔拉，不出瘸子出哑巴；
大房滴小房，小儿哭断肠，不是爹哭儿，就是儿哭娘；
门前有大坑，继母到家中（分形状）；
阴赶阳出少亡，阳赶阴断子孙；
金克木犯绝户，不出绝户出寡妇；
还有很多断语在此不能一一列出，基本一句话就能说明问题。

第三章 化解术语

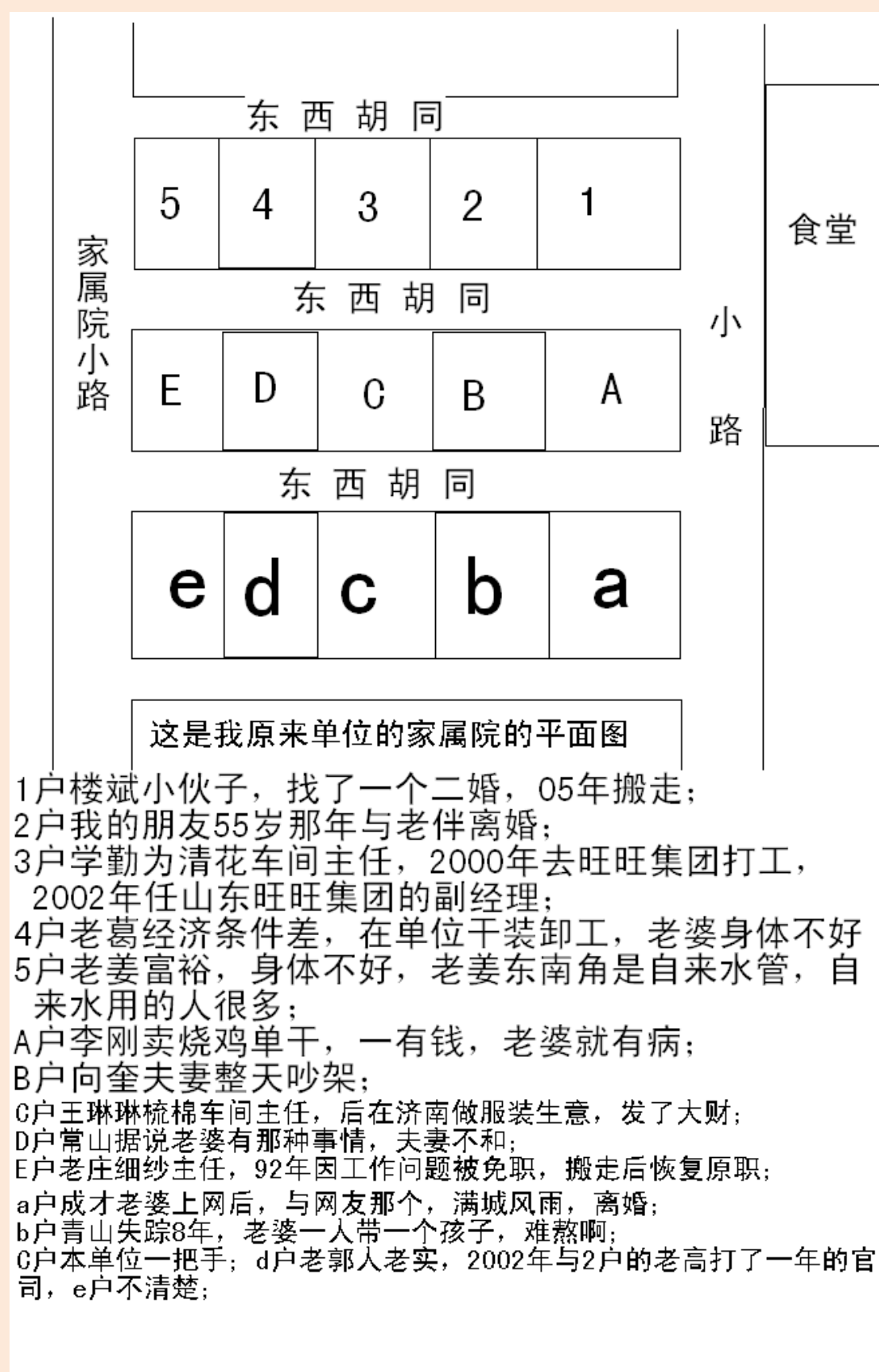
化解和阴宅风水是本门绝学，一句话就公开了千年的秘密；
老君移位；麒麟送子；
青龙腾起；虎虎生威；
文笔秀峰；双背剑；
乾元西岳天通玉清；
金钱断；白虎归山、白虎入洞、白虎遁；
镇宅符；护身符；

第四章 新编何知经

何知人家灾情多，院宅建成鬼推磨；
何知人家被刀杀，阴阳宅前路交叉；
何知人家出武官，阴宅后面双背剑；

何知人家穷又穷，不毛之地立坟茔；
何知人家出文武，阴阳平衡龙抱虎；
何知人家少人丁，阴宅背后坐了空；
何知人家困加穷，阴宅有沟虎抱龙；
高土坡上埋一坟，风吹水冲走女人；
何知人家少爹娘，阳宅纯阴或纯阳；
何知人家常有病，主房两边找原因；
何知人家命不长，因为家中犯对堂；
何知人家常受欺，原来院落是三愚；
何知人家出少亡，群虎对着一个羊；
何知人家主分散，天心里面出麻烦；
何知人家凶上凶，子午卯酉对着冲；
何知人家大学生，文笔秀峰照坟茔；
何知人家眼有病，冲门枣树为眼钉；
何知人家有胃病，有棵大树在院中；
何知人家有肝炎，石榴枣树近房檐；
何知人家有咽炎，枣树靠近灶房前；
何知人家心不静，乾宫厕所克老公；
何知人家儿不聪，六畜则所在艮宫；
何知人家腰腿疼，宅院一旁有路冲；
一条胡同路不通，五身不全在其中；
何知人家出哑巴，胡同南高北塔拉；
何知人家动哭声，大房滴在小房中；
何知人家久病疾，双跨药锅定不虚；
何知人家断子孙，院宅艮宫找原因；
何知人家常破财，小路对着巽宫来；
何知人家常遭殃，家犯五鬼穿公堂；
何知孩子不听话，主房小来配房大；
小路对着巽宫来，婚迟子晚带破财；
何知人家运不强，青龙白虎欺着堂；
何知人家损人口，前后白虎大张口；
何知人家子孙散，坟茔被路来冲断；
门楼高大不见好，流年官司打不了；
何知人家丁财旺，修坟祭祖孝爹娘；
何知人家无灾祸，主席提出要和谐。

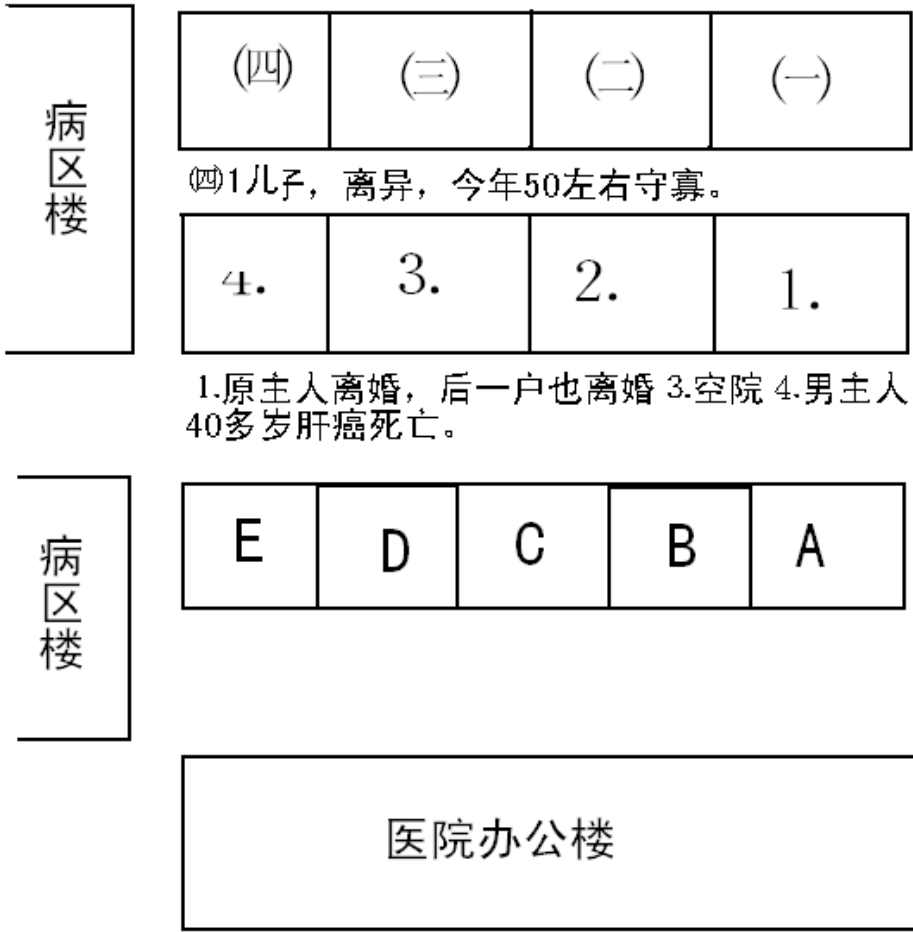
第五章



山东齐河县某医院小区

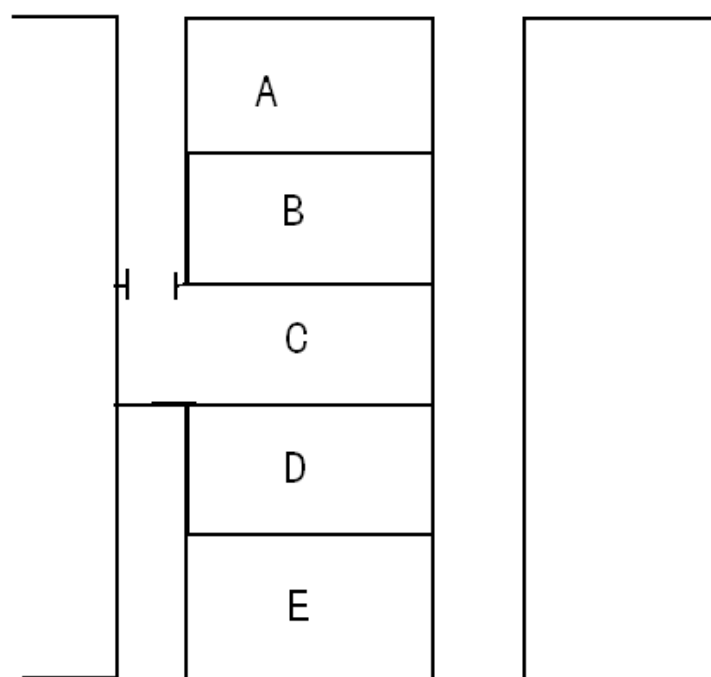
其他单位

(一)二女双全男主人办公室53岁因病突然死亡



其他单位

A户女主人早年死亡，B户先为空院在北京某医院工作，父亲癌症死亡，D户2001年搬走，2001年新来的一户经济条件特不好；E户2006年搬走现为空院，C户经济条件最好，03年在单位辞职，自己开大药房。



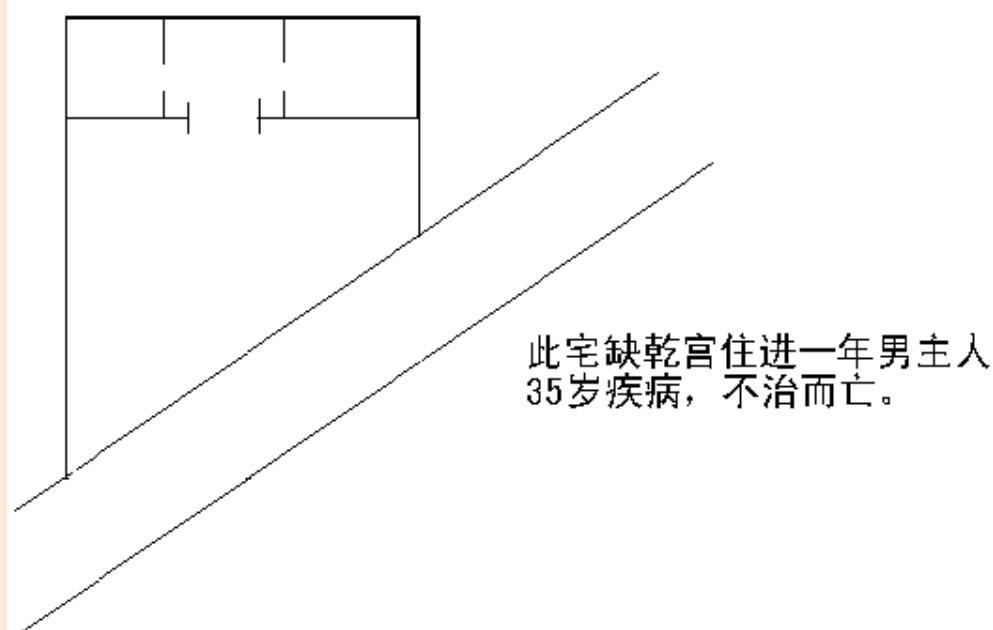
A户搬走，又一户买下居住；

B户四个女儿；

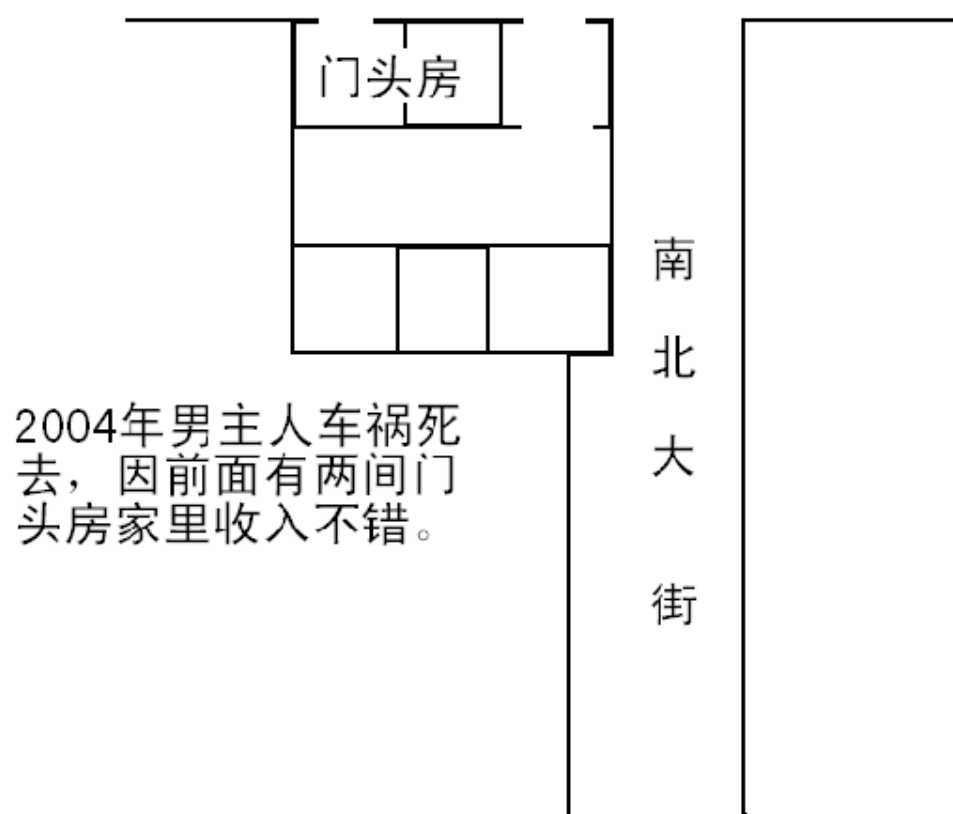
C户三个儿子一个姑娘，姑娘排行老大，与人私奔，三弟18岁死亡；

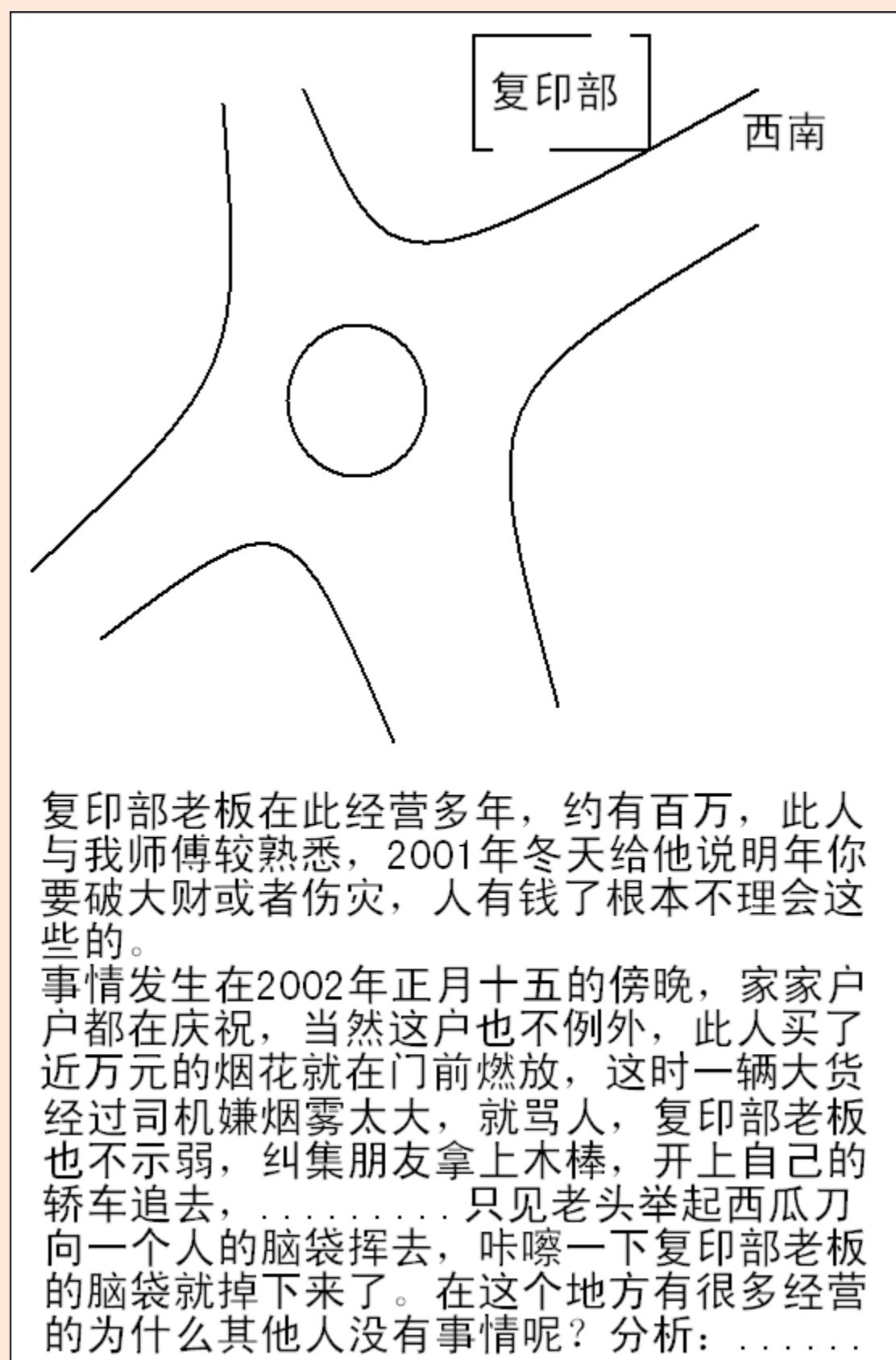
D户弟兄两个，两个光棍；

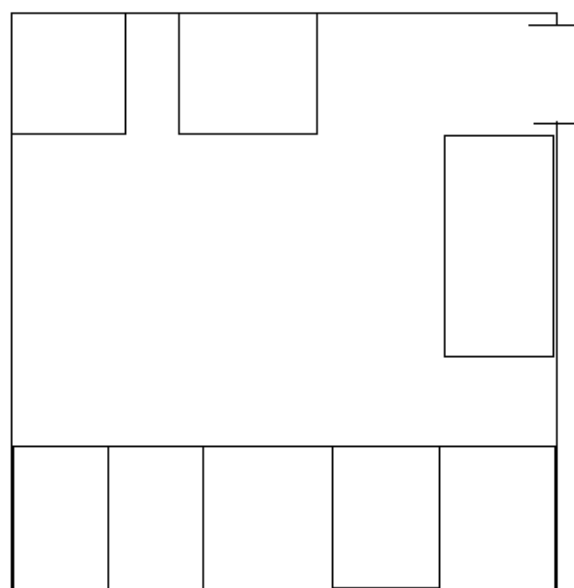
E户现空院。



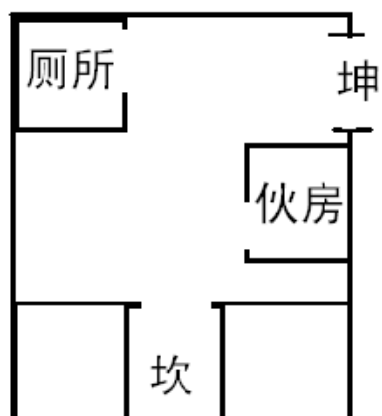
城市街道





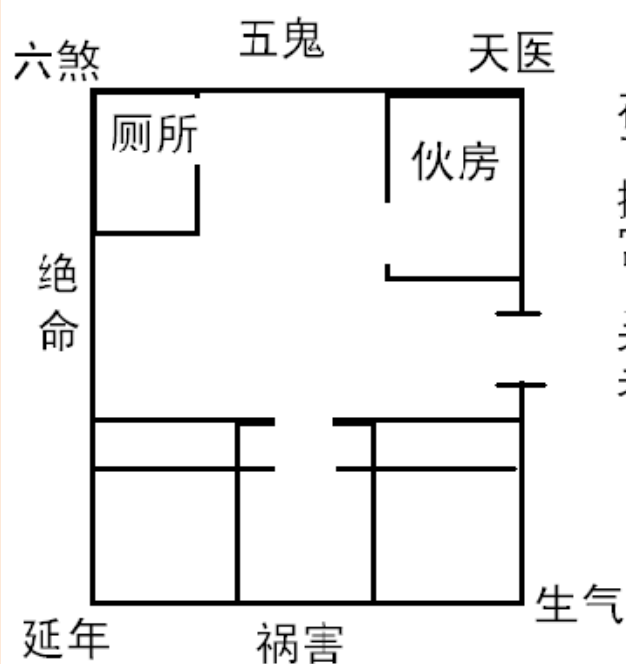


此户三个儿子，二儿子搞运输，2008年撞死一人，因逃逸，被捕后判刑。



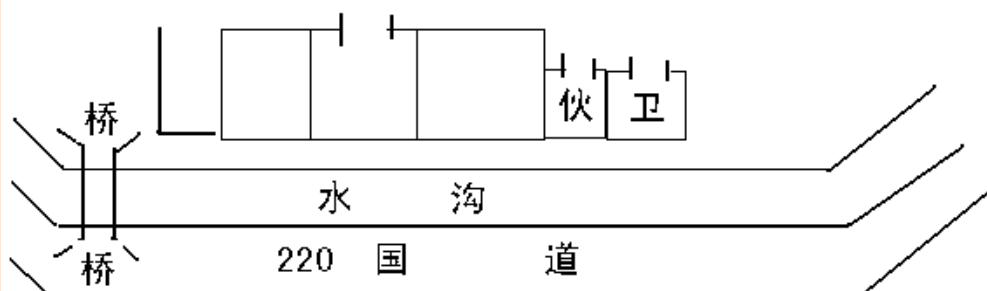
这个院子的布局是
不会生儿子的
，主房坐坎水被大门坤土克
制。

后来改成下面的图：



在原来房址的基础上盖
了2层小楼，伙房的位置
挪到坤位，大门改在兑
宫，

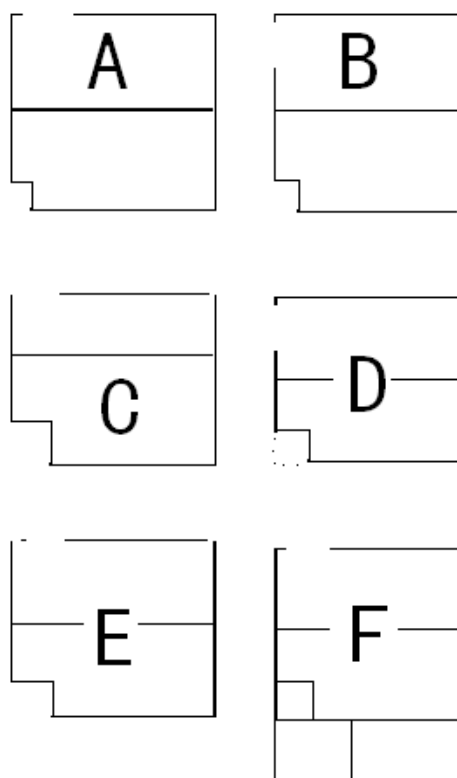
住进一年后
老婆开始得病，又2年后
老婆不治而亡。



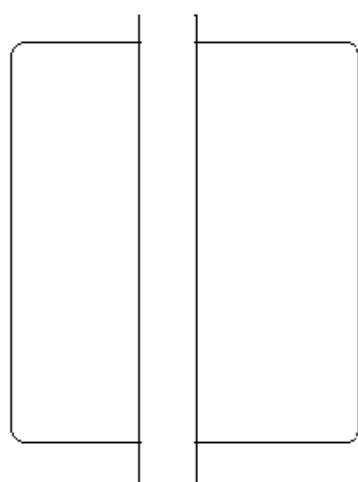
此院落是河南一个算命的老头的家，桥头有一个牌子上写算卦批命，此人有三个儿子，长子和次子均离婚，留下2个孙子，三儿子2006丙戌年在深圳打工回来的时候，别人给他一个提包，结果被检查人员查获，包里面有大量的海洛因，因数量巨大，此年判死刑枪毙。这个风水先生看到了环抱的一面。

分析：1、桥为白虎在艮宫为白虎吃子，2006年戌土刑丑土（艮）艮为老三；大桥为大白虎，小桥为小白虎；2、房子背后无靠，人丁不旺；4、乾宫厕所伙房，父心不静，逢火旺的年份是应期，2006丙戌年，戌土为火库；

化解：小房子扒掉，桥的化解用西岳、乾元、或者白虎归山，埋与艮宫；化解水沟用玄武青砖3块，逢3、6、9的日子。桥梁、井、窑、变压器、转播塔均为白虎。



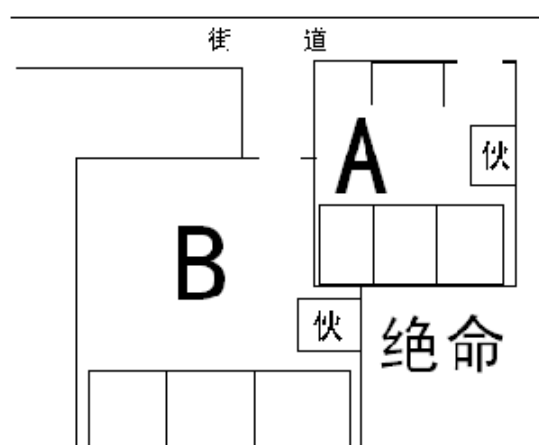
这是河南某县的一个小区，每个户都是二层楼，这里的人成为绝户村，因为大多数的人家没有男孩子，就像ABCE都是姑娘，当D户找到我们的时候，我们就断这里的人家大部分无男孩，因为这个人刚结婚还没有生孩子，想生男孩子，F户房子后面建了一个小车库，这家居然有两个男孩而没有姑娘，风水就是这么神奇。



一易友说他的村子只有一条南北大街，贯穿整个村庄，村子东北方向有个圆形的大水坑。
断：03年06年村子里年轻人易出凶灾，凶祸短命鬼。

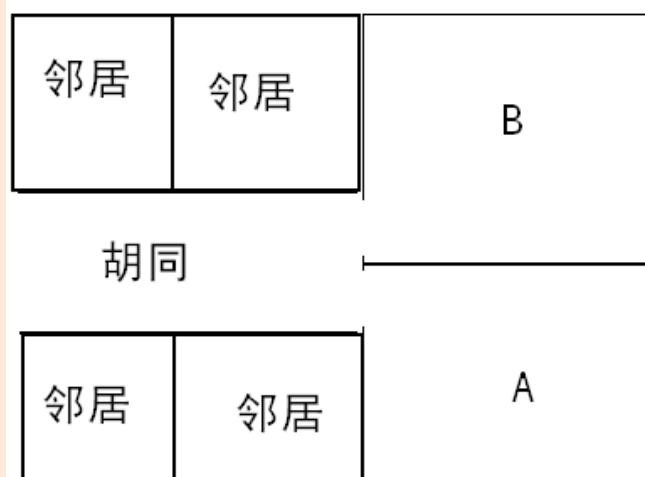
水坑

他说近几年村子里死了好几个年轻人不是车祸就是伤病，还都是男的。
原理：

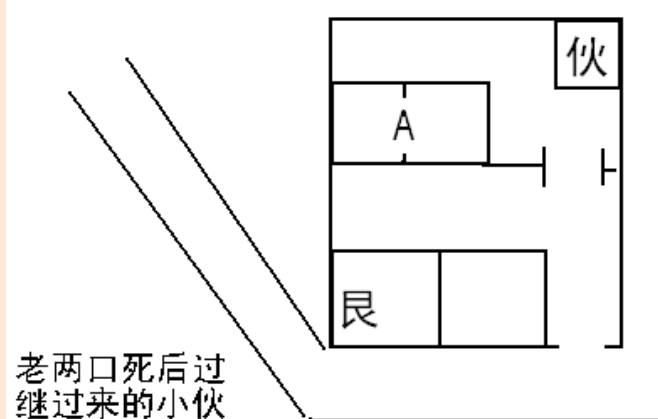


A户5个姑娘无男孩，保养一个男孩也死了，2002年碰死一个老太太，家里破财，当时找到我师父的时候，师傅的断语是：你家里的男孩子跑到别人家里去了，又把人家的女人拐跑了，你的家里没有男孩子

绝命 B户 儿媳妇生孩子难产，这家信耶稣，家里就是教堂，难产的时候，主人让所有的教徒祈祷，而不去医院，结果母子俱亡。

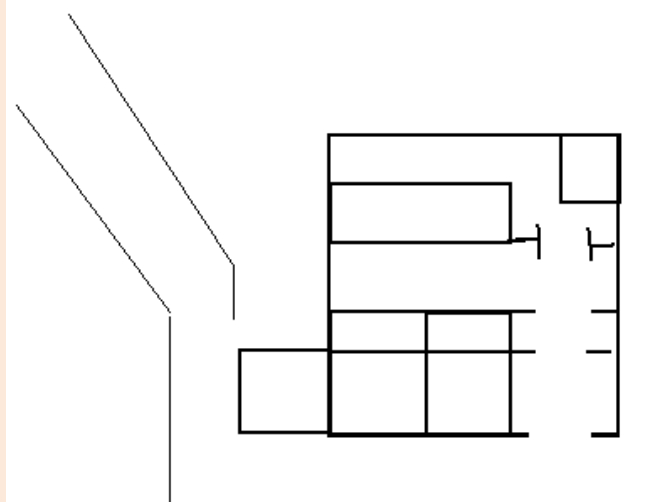


A户巽宫受冲，女主人30多死了。
B户生的都是姑娘
因为艮宫受冲。

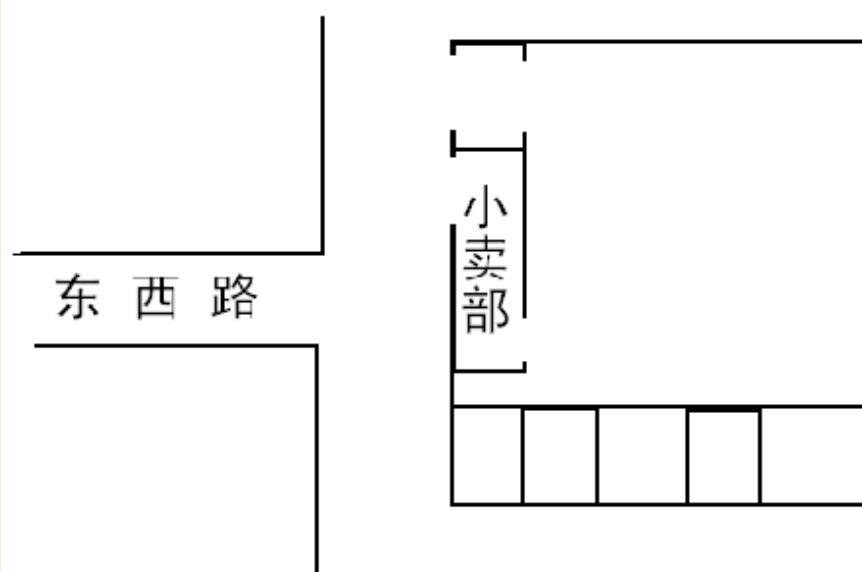


此户无儿无女后来过继一个儿子，住在A位置的两间里。

老两口死后过继过来的小伙子盖了二层小楼，如下图：



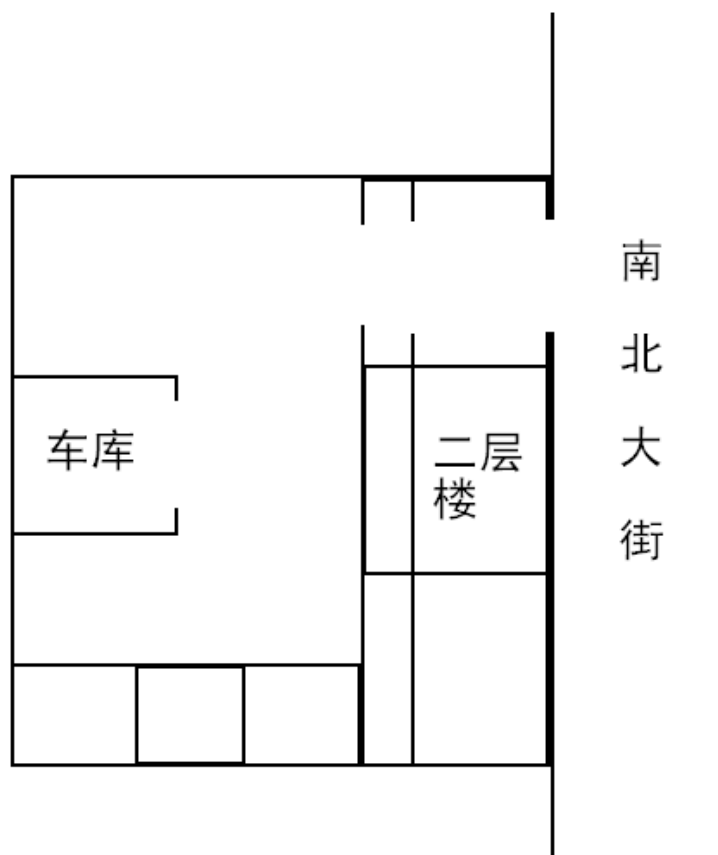
等到过继的这个儿子结婚后生了一个女儿，后来小伙子经济宽裕了，老两口也死了，后来盖了2层的小楼，盖好之后邻居说想在他的房子东面盖一个简易的小卖部，他也同意了，结果几年之后他生了一个儿子，在农村有一个女孩子的到30多可以再



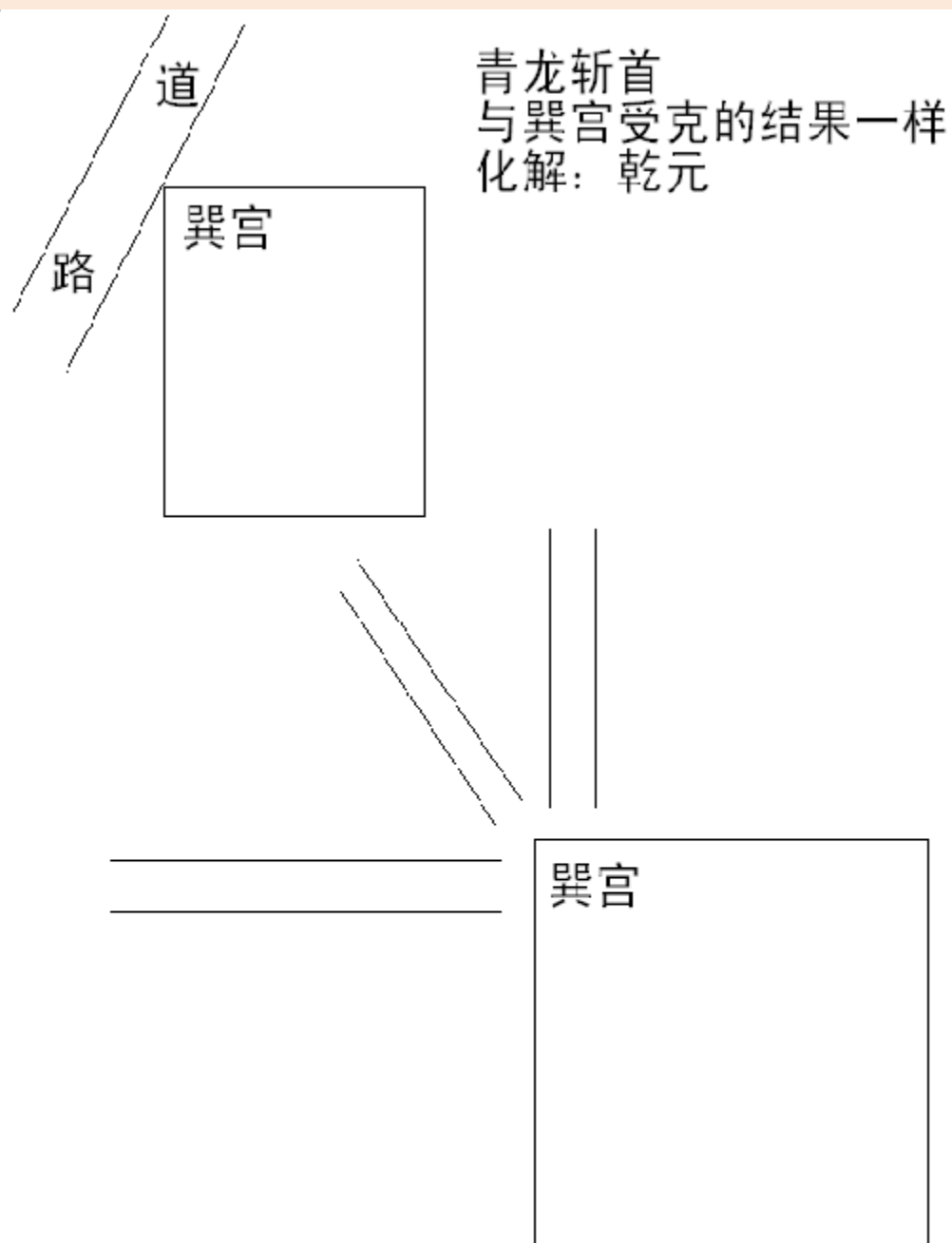
此家1998年父亲重病死亡，2002年母亲又病死；此家没有儿子，有五个姑娘。
我们重点分析为什么没有儿子？

原因就是路冲起了坏作用，冲克震宫，震为长子，只要生男孩就会死，因为人结婚后就会生孩子，假如生的第一个是男孩，肯定是长子，长子被克死之后，再生一个男孩还是长子。

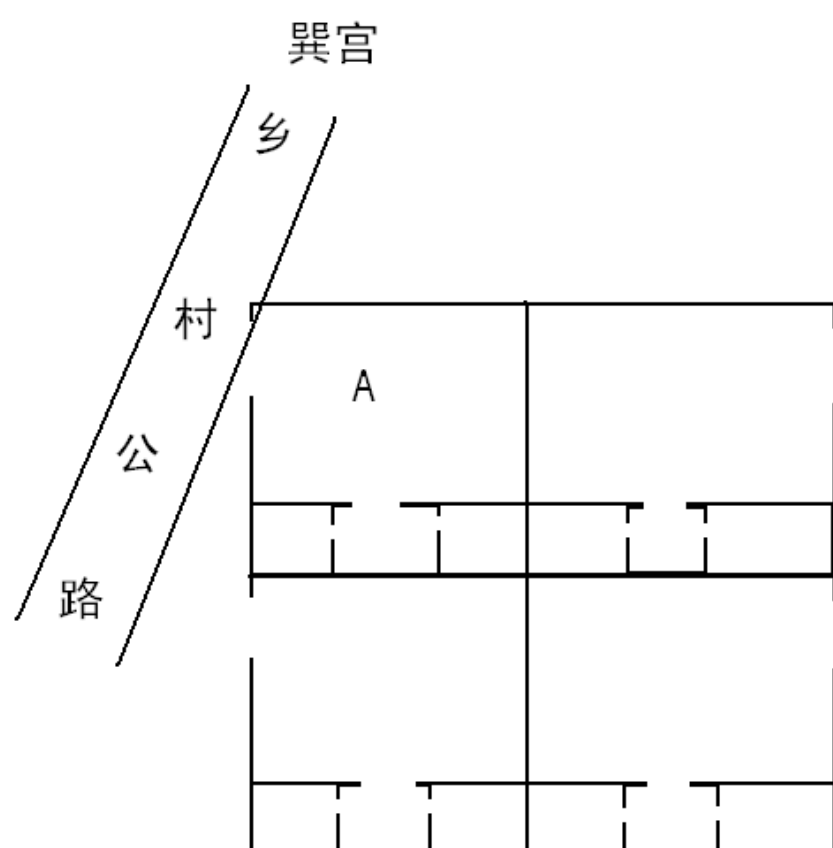
送五鬼的方法：每月的初五、十五、二十五，



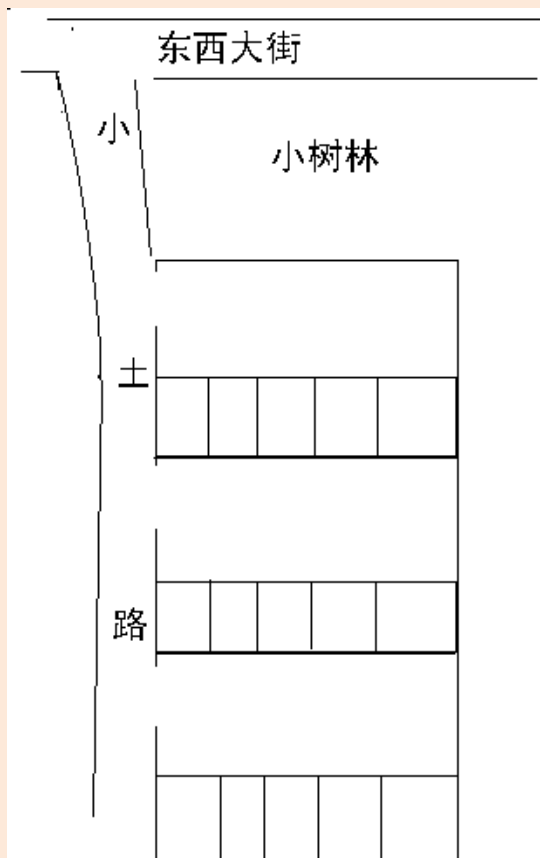
此户为一个出租司机，98年被人劫车杀害，车库放在青龙位置，龙虎相斗必有一伤。



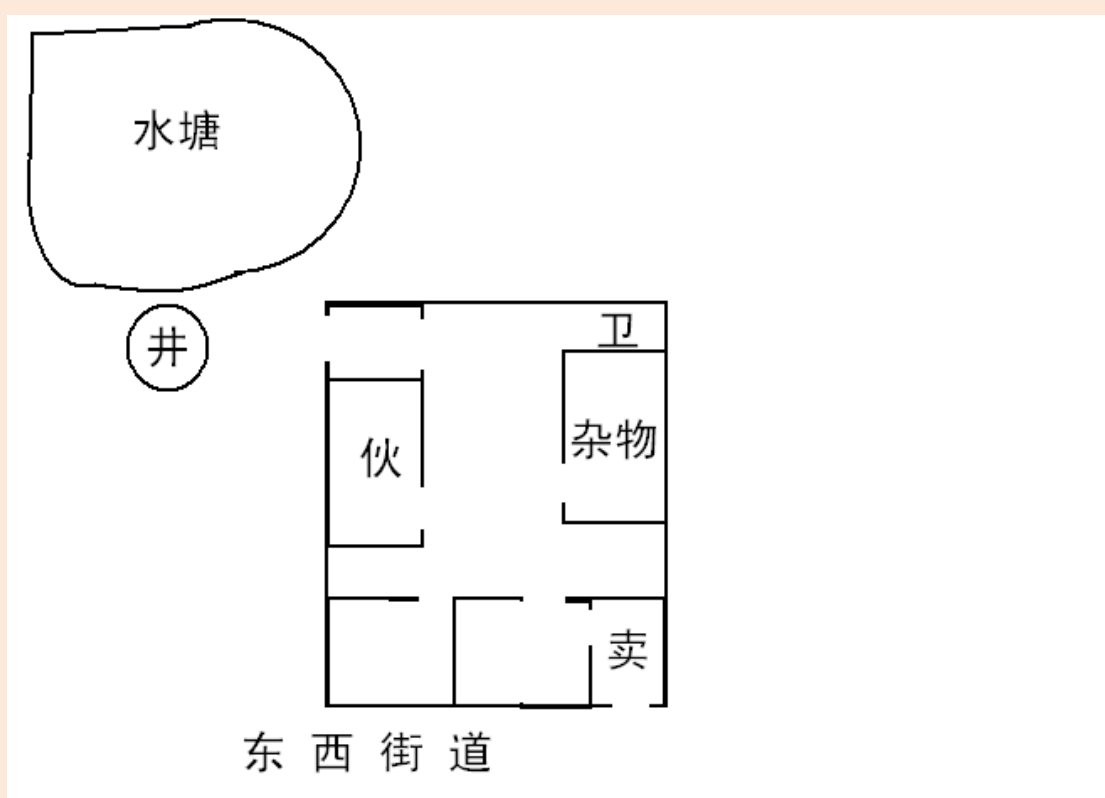
以上是巽宫受克的三种情况。
排行老大的女儿最容遭殃。



A户的一角在乡村公路上，冲巽宫不利于排行老大的姑娘，这家姑娘胳膊小时候摔伤过，长大了腿骨折过，右手被开水烫伤过。

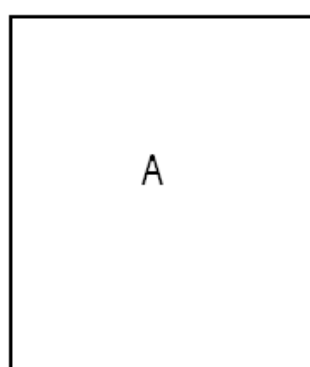


这是山东某村这一排共有ABC三户人家，A户2001搬到村子其他地方去盖新房子了，B户由于比较富裕，2004年也到村子其他地方盖新房子去了，就剩下了C户，2006年这家的母亲正在大街上行走，当走到一堆电线杆地方的时候，电线杆突然散了，将其左腿砸伤，因为这些电线杆是村子里准备安装路灯用的，同年其孙子在玩耍的时候突然摔倒左腿受伤，这家的儿媳妇常年身体不舒服，这家一个男孩两个女儿，男孩子和我是同学。

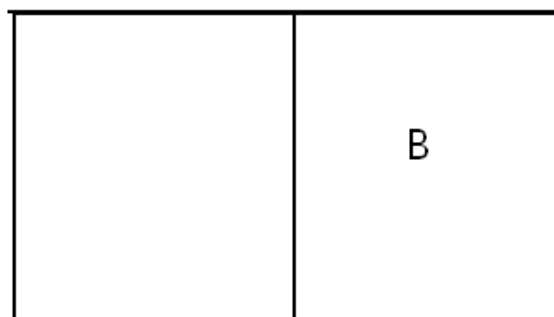


这是我岳父的家，早年其家东南有井一眼，井南面是水塘一片，我岳父在威海当过海军，当过连长，复员后安排他去工商部门工作，他嫌当时的工商不好，就在村子里当了大队支部书记，当时在周围乡镇很有名气，因为他实验成功了杂交玉米，还第一个在当时的村子里高了田地喷灌，这一切我们从风水上分析就是井和池塘起了好作用，93年的时候，由于人们都不去井里打水了，井也就没用了，就用大石板盖住了，2001年有人要用这个地方盖屋，就把井填死了，不到2年他就被一个年轻的拱下台了。2003年在家里开了一个小卖部，由于常年喝酒，2004年胃切除手术，2005年血压高，我劝他把小卖部的门关掉，他就是不同意，还说我是共产党员不信这个，后来身体每况愈下，小门终于在2006年封住了，现在身体好多了。

实践验证井的力量大于池塘。



村 街

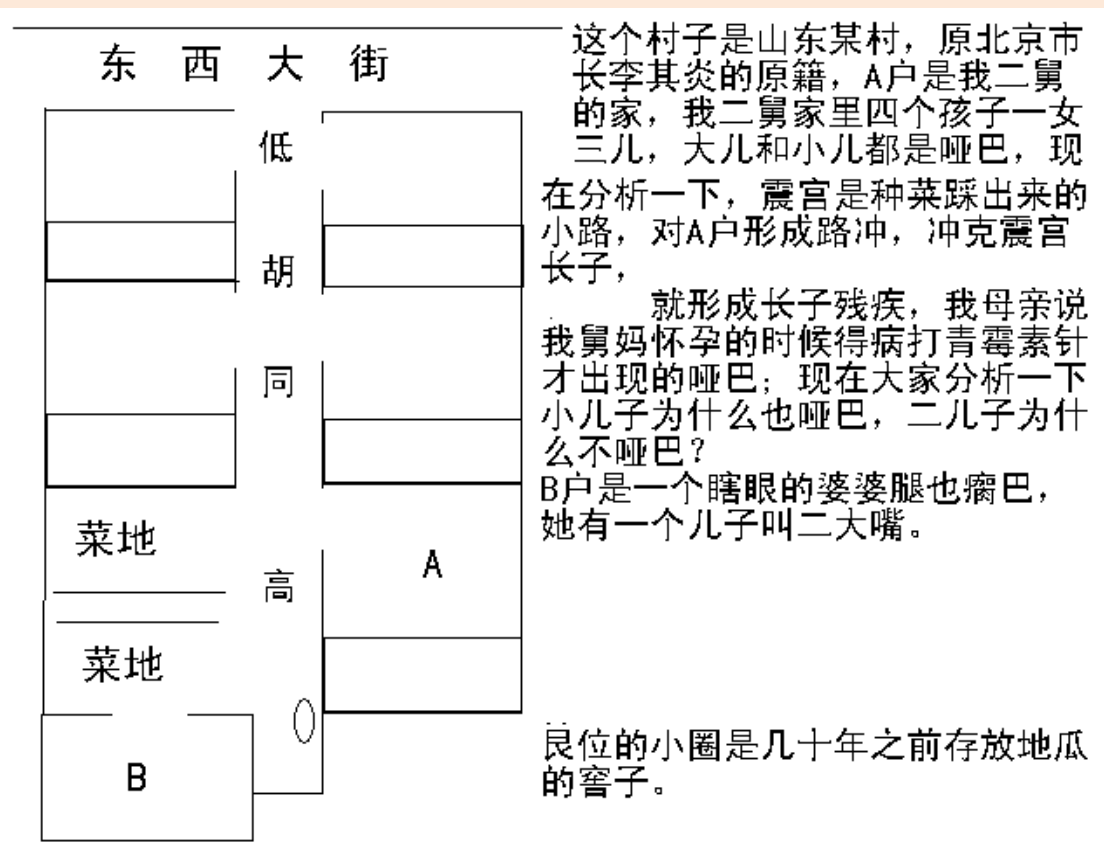


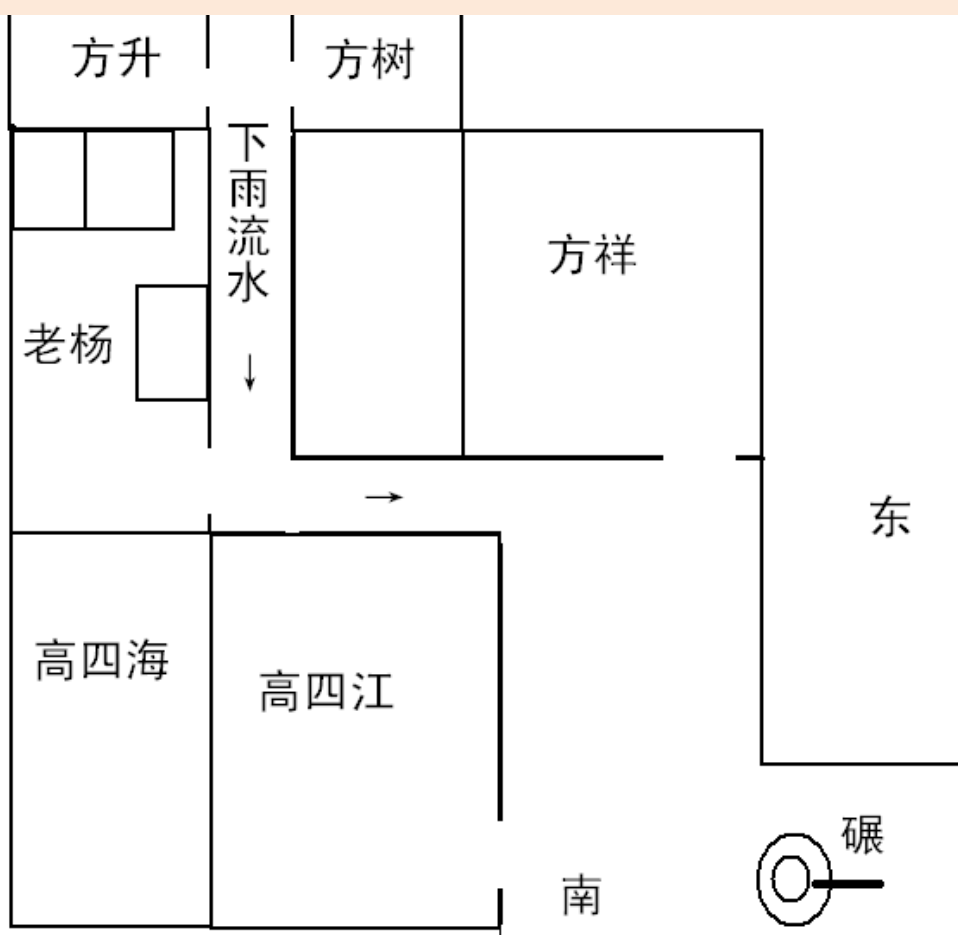
一个月前有一30多岁的人，来我的命馆预测，他说今天真倒霉不注意踢碎一个暖水壶，把脚烫伤了，来算一下，我看了一下确实烫的很厉害，突然我发现他左手手指少了三个，我说我不先算卦我先看看你的面相（其实我不会面相），我说你家后面有个水坑或者池塘，他说没有

我说我再仔细瞧一下，当时我想村子里不会有桥的，猜测就有井，我说我看出来了，你家后偏东的地方有井，现在闲置不用了，这人连竖大拇指，真厉害不但看

有井还看出闲置不用了，（傻瓜都知道现在都用自来水了），我又说你家西北那家在解放前是地主，他说太对了，那是我爷爷的家。

东西胡同	南	此户老婆和别人私奔， 女儿也和别人私奔。	
东西胡同	北	女儿服毒自杀。	
东西胡同	大	女儿车祸	
东西胡同	街	老婆往家里领男人。	





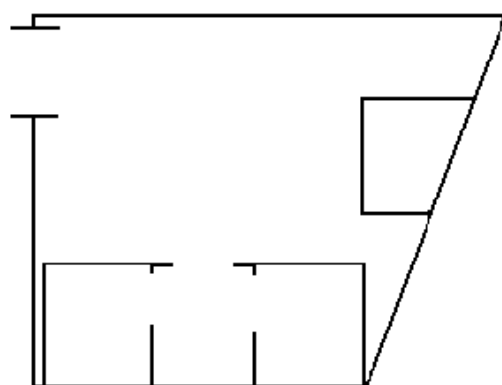
老杨无儿无女，后抱养亲戚一个女孩，后找一个本村养老女婿，女儿女婿买一辆汽车贩卖粮食，2000年女儿贩卖粮食的时候被自己的车压死；高四江是他老婆的第五任丈夫，78年服毒而死，此户一儿一女，女儿被拐走；方祥家的老婆常年有病，女儿傻瓜。

老杨的老婆是瘸巴。

老杨后面的一户是方升，是方祥的弟弟，方升的老婆也是瘸子，方升是80年从东北回来的，真是什么人找什么地方。

高四江的老婆是他的第三任老婆。

坤宫

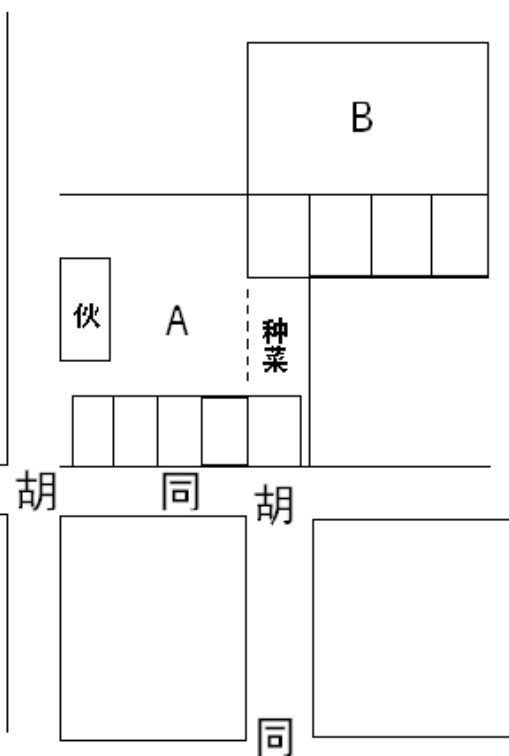


这是我师傅堂弟的家，堂弟盖院子的时候，请我老师去看一下，师傅一看地基都弄好了，已经开始砌墙了，就说：看什么呀，等着戴帽子就行了，你这人真是有中国人的骨气，你是寸土必争。

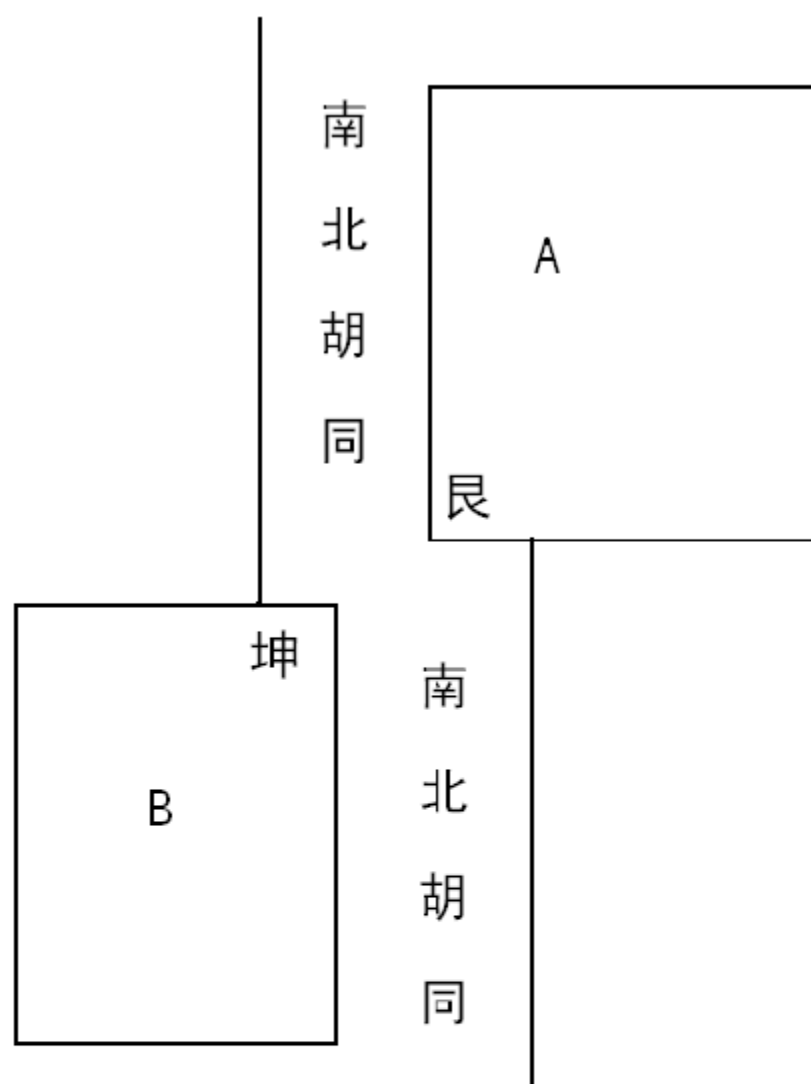
房子翻盖一年之后，老婆外出打工与别人好上了。

A户坤宫被B户占去，母亲常年瘫痪在床，乾宫被胡同冲克，父亲也是重病。

化解：拉一个墙即可。

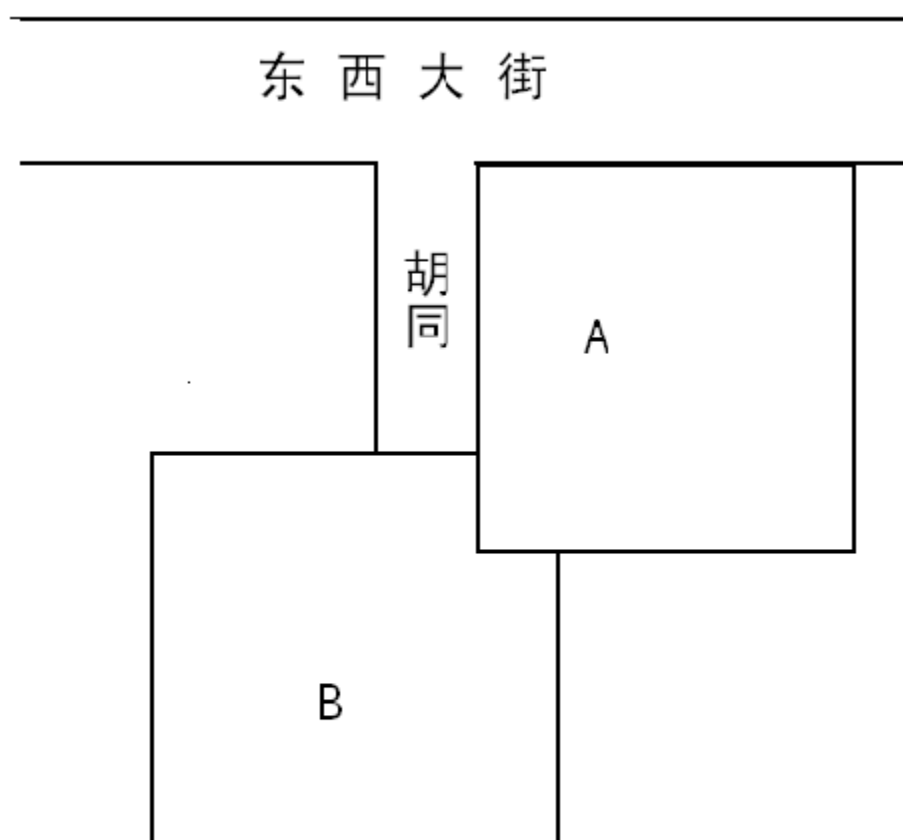


B户没有儿子只有姑娘，为什么没有儿子？

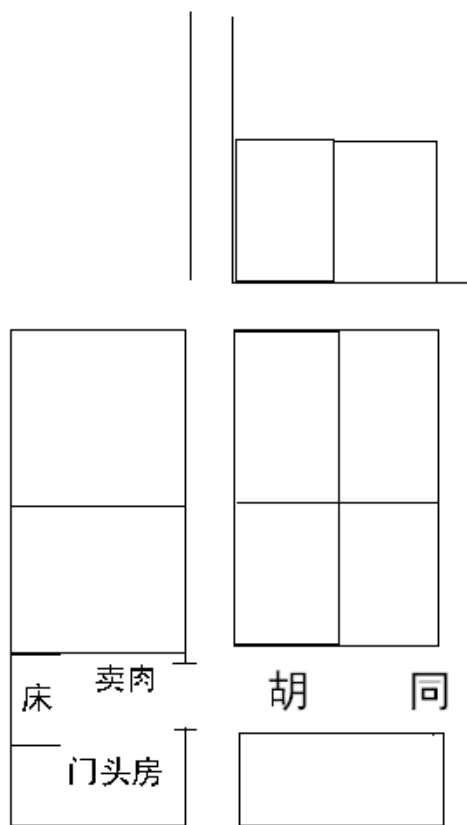


A院一女25岁的时候车祸死亡，哪一年不清楚了。

B院是长岭家的院子，他爹找过四个老婆，第一个病死，第二个服毒，第三个病死，第四个车祸。



A院五个姑娘没有儿子。
B院老婆难产（大出血）死亡。

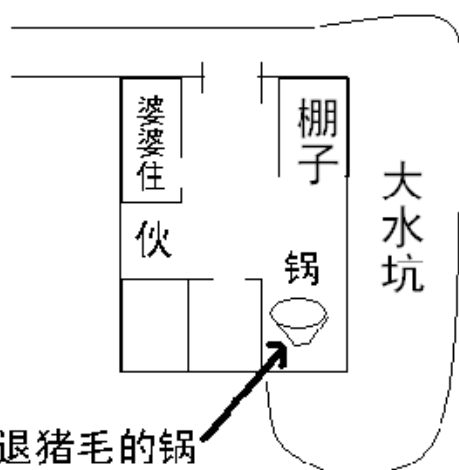


卖肉的门头房的门与西面的胡同正好相对，这种格局称为炮打白虎。

化解：

这个门头房卖肉食的是一个女的，长的相当的肥胖，约200斤，一动就累得喘粗气，每天营业额很多，月底一算账就赔钱，且身体不好就找风水先生看。
化解身体不好：床移至艮位

下图为她的家：

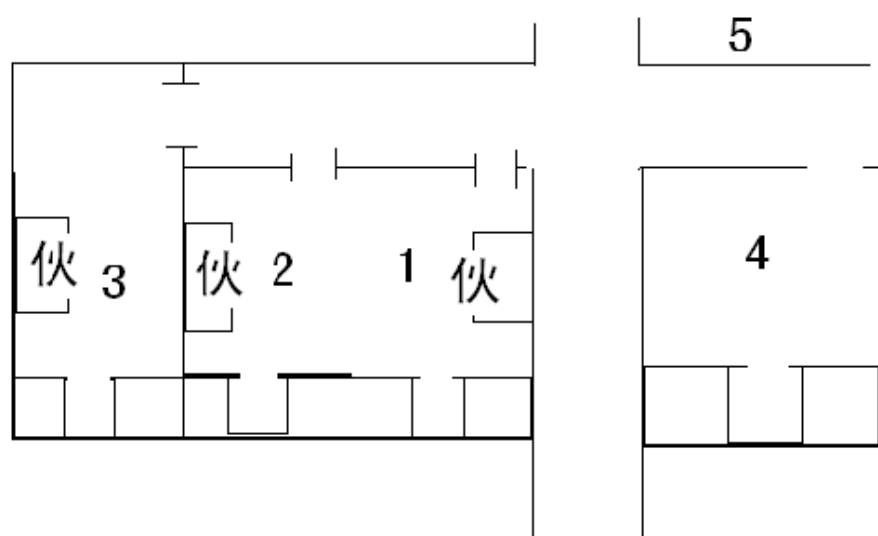


退猪毛的锅

宅院乾宫是一个退猪毛用的锅，为火为灶，她的老公公早就死了，棚子是存放买来的牲畜的地方，东北角艮宫是做饭的地方，为火烧子孙山，她有2个女儿

女儿，有一个男孩是抱养别人的。当时进入她的家里的时候就说，你卖猪头肉一辈子都不发财，因为是

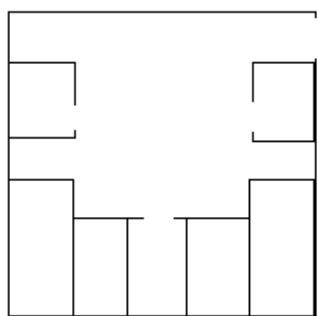
这个女人在店里的身份是主人，在八卦上用坤代表，在家有婆婆在她的身份用巽木代表，一个人所处的环境不同，身份就会发生相应的变化，比如我在孩子面前是父亲，父母跟前是儿子，易是灵活的，具体问题要具体分析，一个男人在少年时期用八卦表示就是艮，结婚后青年时期用震代替，到了中年用坎水，人老了用乾金，每个时期都有不同的身份，这一点在梅花易数里选太极点的时候很重要，在风水中的应用也很重要。



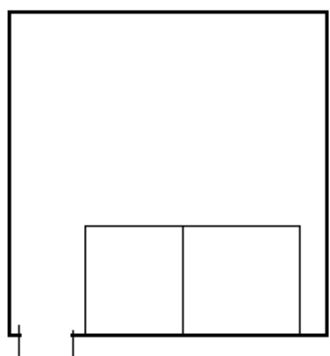
2户的老太太被人杀害，怀疑对象是周围的邻居，我们从风水上分析是1户还是2户？

被杀的和杀人的两户都是最倒霉的，也就是风水不好的两家，三家的主房都是坎宫，没有什么好分析的，2户的伙房在震宫克制大门坤宫，坤为老太太。

3户的男人最后被公安抓捕，后枪毙。

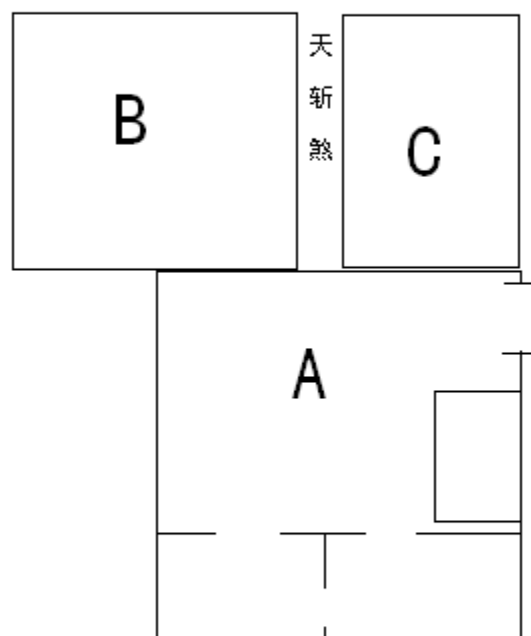


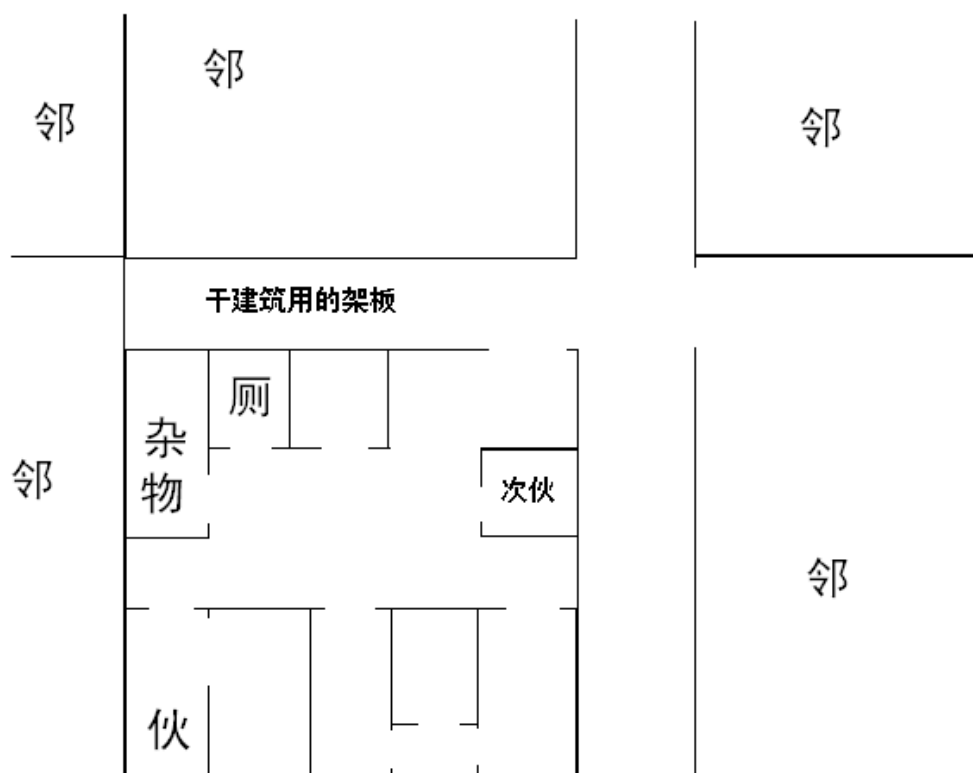
原先宅子图：



二儿媳妇，冲克腰部，实际残废，三女儿丈夫死亡

A户这家2姑娘，
死于白血病。

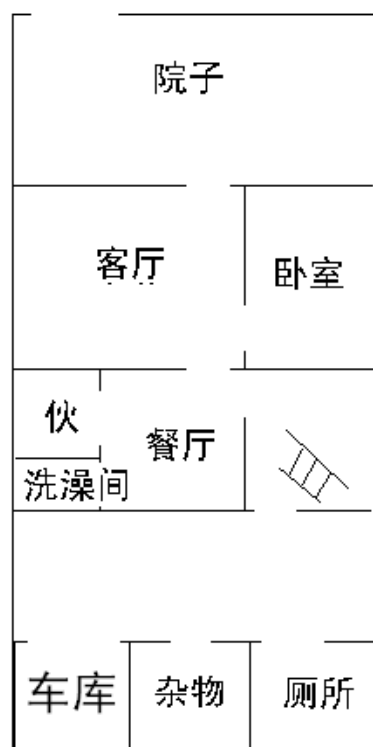




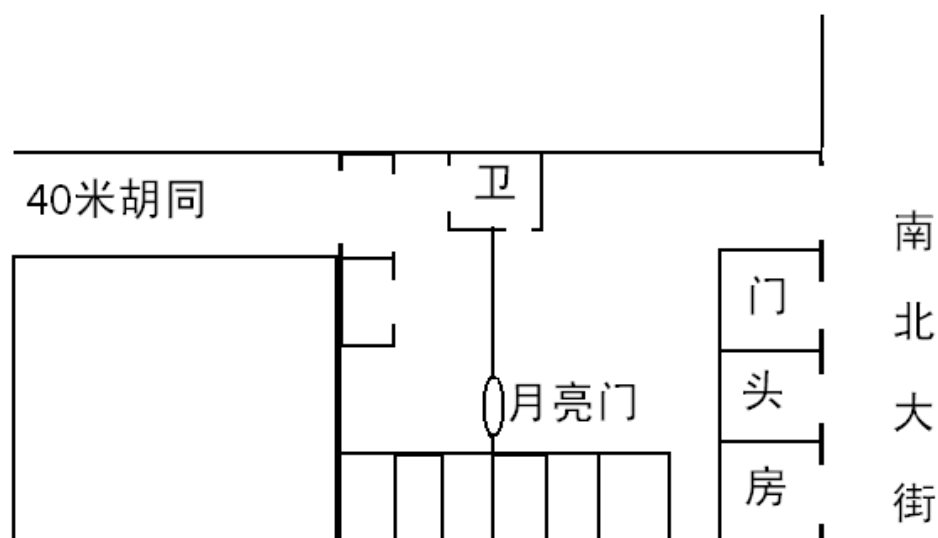
2010庚寅年卯月，一个干建筑的包工头来此咨询家里这几年为什么财运不好，业务量很多年底一算账就剩不下钱。

断：2006和2007年破财（五鬼穿宫在乾宫戌乾亥），家里孩子学习不好（火烧子孙山）。

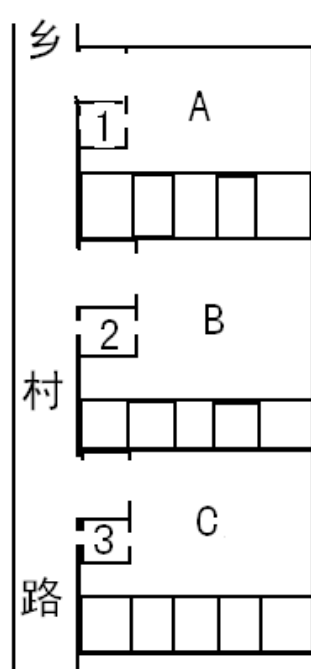
化解：伙房挪地方，堵一个小门，送五鬼，处理房檐。



这是齐河县城某小区一户人家二层小楼，家庭富裕有2个儿子，家里的大型铲车2部，轿车一辆，2006年男主人酒后驾车，与一辆大货车相撞，男主人当场成了肉酱，车上二人重伤残废，一人轻伤。



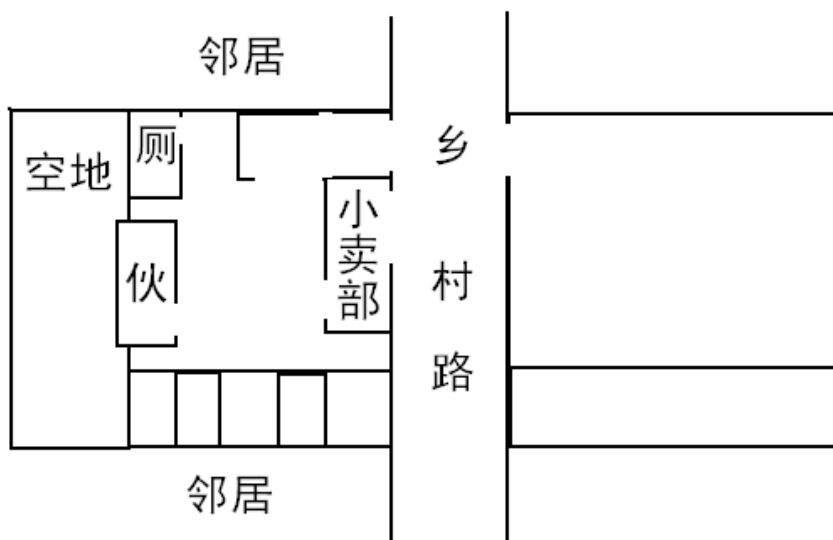
这是东北某市一户沿街的人家，此家很有钱，我的一个师兄曾在此租了一间门头房开算命馆，到了之后说，你家2002年和2006年花费大，主人说2002年买了楼房，这年父亲死去的费用都是自己承担的，2006年买了一部车，我师兄说，这些都不是什么问题，让你头疼的是你的姑娘，男主人长叹一声，你的房租我不要了，电费也免。事实情况是：他的女儿88年出生，03年和一个男人生了一个孩子送人了，06年又生了一个孩子送人了，09年也生了一个。



这是我居住的小区的院子，C这一户2004年在3的地方开了小卖部，2005年底其儿子结婚2006年5月小两口发生口角，儿媳妇为本村的，两亲家为这事情也发生了口角，次日两家发生冲突，两家都找来帮手双方约30多人，手持木棒等凶器，进行了一番混战，110出动车辆5部才将场面制止，幸好没有死人，双方为此付出巨大代价。同年6月离婚，小卖部关闭，至今水泥封死门口的痕迹看起来就像一个大伤疤。

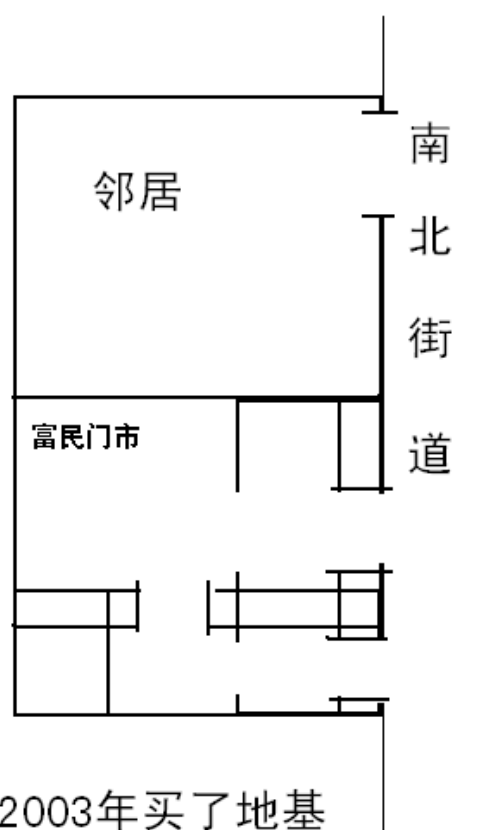
2006年10月B户接着开了小卖部就是2的地方，2008年秋天，本村27岁的年轻小伙去B户买烟，刚进门不到2分

钟，突然在小卖部里倒下，口吐白沫不省人事，还没有到医院就断气了，死因为突发性脑溢血，小伙子是2007年10月结婚，人帅气诚实。其家经常出现少亡，早年他爹麦收时被小电机电死，约30左右，2007年其在国税局上班的叔叔死于肝癌，39岁。2003年抱养的妹妹芬芬因为与大哥一句口角，就一句，突然失踪，三天后在ABC三户西面的池塘里发现尸体，年仅21岁，捞出的那天我看了一下，只记住了脸煞白，因为我与其家较熟，捞出尸体的那天晚上在梦里她吓得我全身冷汗，因为我家姑娘小时候经常与她在一起玩耍，梦的情况就是她进门找我姑娘来玩，我在梦里还纳闷，芬芬不是死了么，我一下子就在床上坐起来了，下了床我把所有的灯都开了，吸了几支烟才睡下。

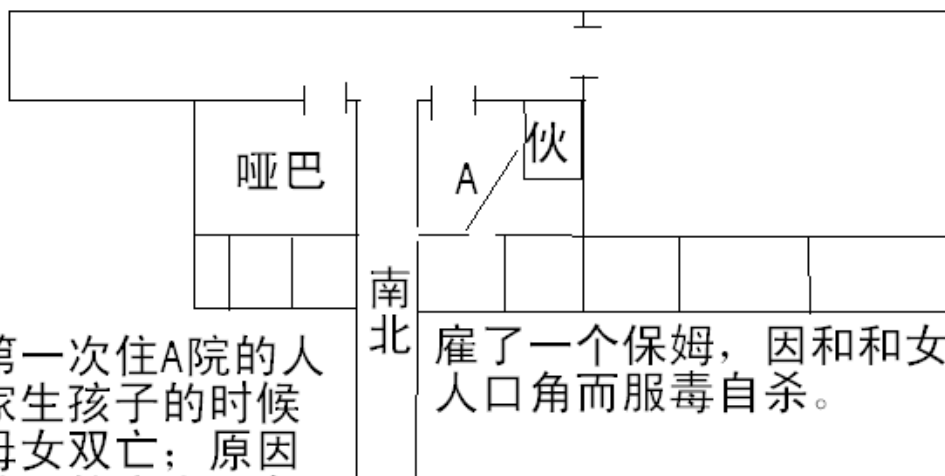


这是山东某乡镇太平村的一户人家，2008年找我看风水，这家原来是一个大队里的文书，也是一个在当地有名的包工头，2006年9月的一天晚上他喝了大约半斤白酒就睡觉了，次日清早家人发现他起不来床了，精神不正常也瘫痪了，就住院了，出院后命是保住了，还是瘫痪，我给他家人说把小卖部的外门封死就行了，让买东西的人从大门口进来，家人就照办了，2009年的再次见他的时候已经能使用双拐了。

以上布局在农村乡镇集市开门市的特别多，一定要引起重视，轻则破财重则人命。

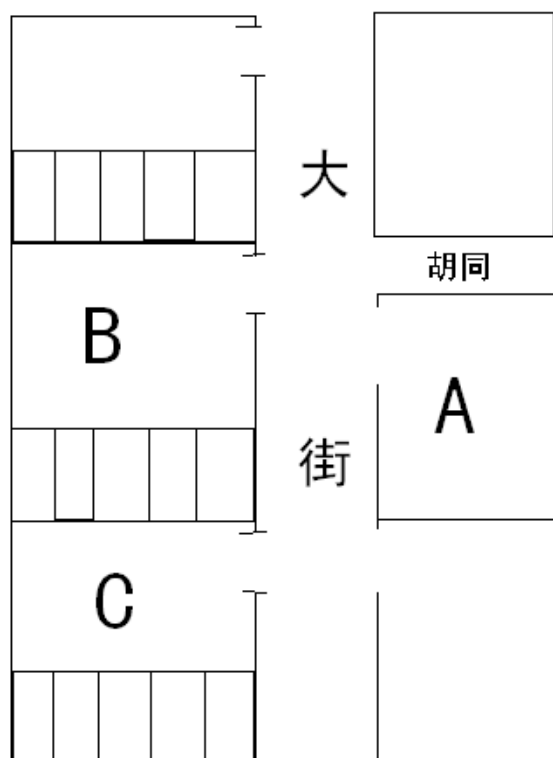


此户2003年买了地基盖了新房子，原来是一层开了小卖部，2005年来小卖部改做蒸馒头的生意，请来亲戚的孩子帮忙，2006年和面机将孩子的右手挤掉，赔偿5万元。

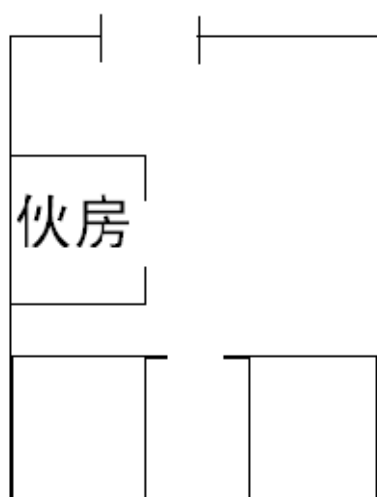


第一次住A院的人
家生孩子的时候
母女双亡；原因
就是伙房坐五鬼
，这是五鬼闹灶
。后来这一家搬
走，住进一家政
府机关人员，因
为这家富裕，家

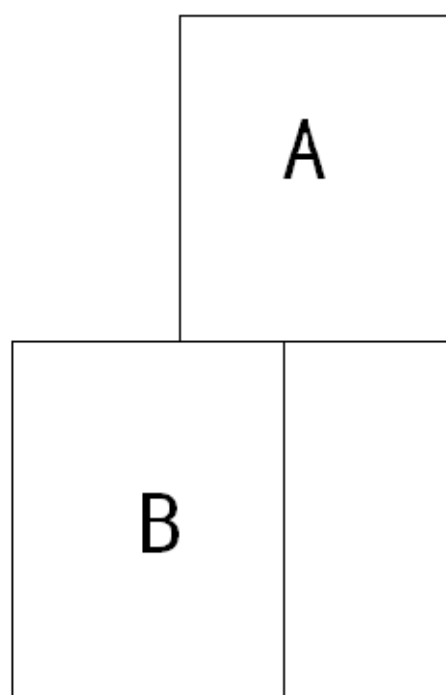
雇了一个保姆，因和女主
人口角而服毒自杀。



此户一个儿子，1992
年儿子得肝炎，后经
多方医治，直到1996
年病情才得以控制，
至今也没有去根，这
个人家位于山东刘桥
乡一个叫刘洪的村子
，这个村子就是西游
记中唐僧的原籍，唐
僧姓陈，其出生后，
他爹放他到水中，唐
僧随水漂流到陈庄不
远的刘洪村。

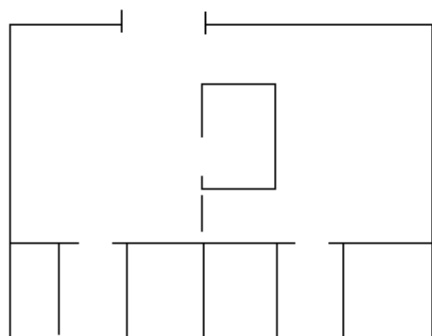


此户2002年儿子结婚，03年外出打工，一直没有回家，有人说死于非典，有人说被害，也有人说干建筑摔死了。



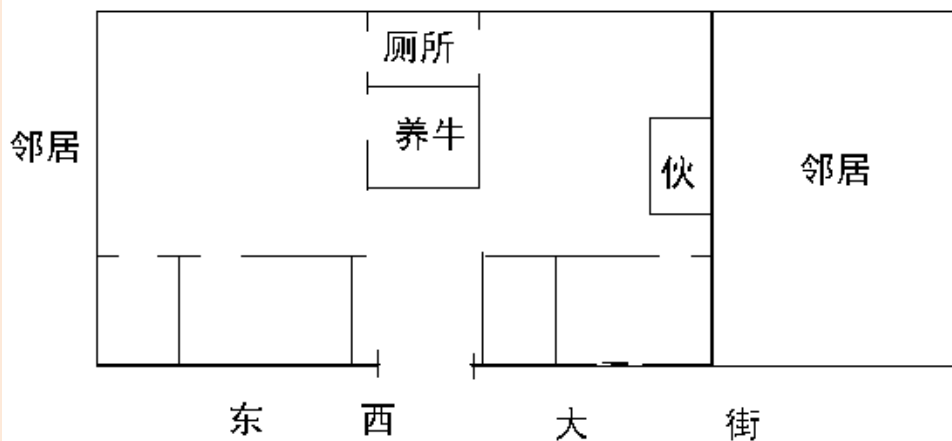
A户和B户相邻且前后不冲齐，这种组合

会出现的结果：就是当别人家发生坏事情的时候会牵连到自家，被人误会和成为怀疑的对象。

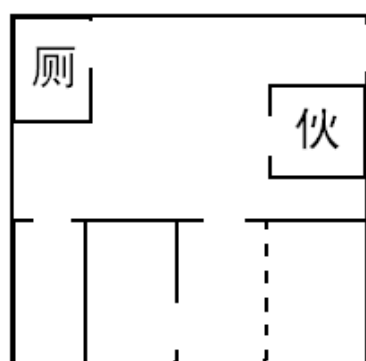


此户三个姑娘一个儿子，四个孩子均为大学生，其中大姑娘是研究生，儿子在山东济宁樱花集团为车间主任，2008年戊子腊月开车回家的路上撞上一辆大货车死亡，这个人结婚的时候就结婚在中间那间屋里，这个院子在山东的孙耿村，此人姓韩是我的大学校友，1998他结婚的时候我

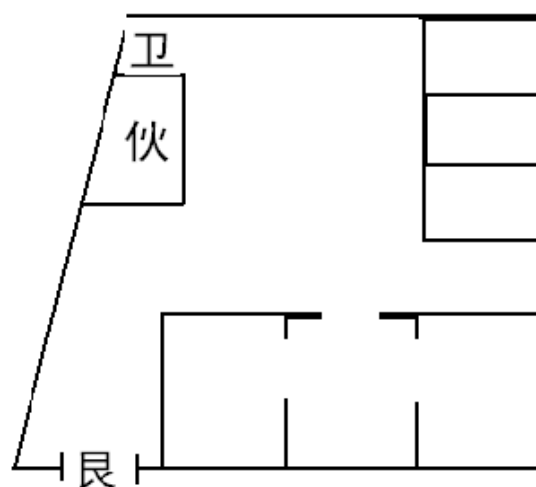
去参加了他的婚礼，这个同学是一个好人也是一个很有能力的人，可叹命不长寿，年仅39岁。



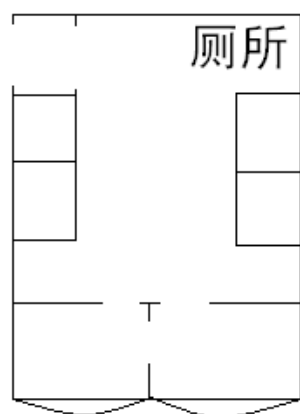
这是山东潘店某村一户人家，门开正北，中间养牛的时候家庭经济条件还可以，自从2007年把牛卖掉之后，先是家中老父有病，后来儿子做什么赔什么，2009年春天找我去看风水。
化解：将养牛的破房和厕所去掉，靠大门东边砌墙，这样形成两户，西面主房坐天医，伙房坐延年，东面主房也坐天医，厕所移至绝命位置，今年小伙子反馈生意开始好转。



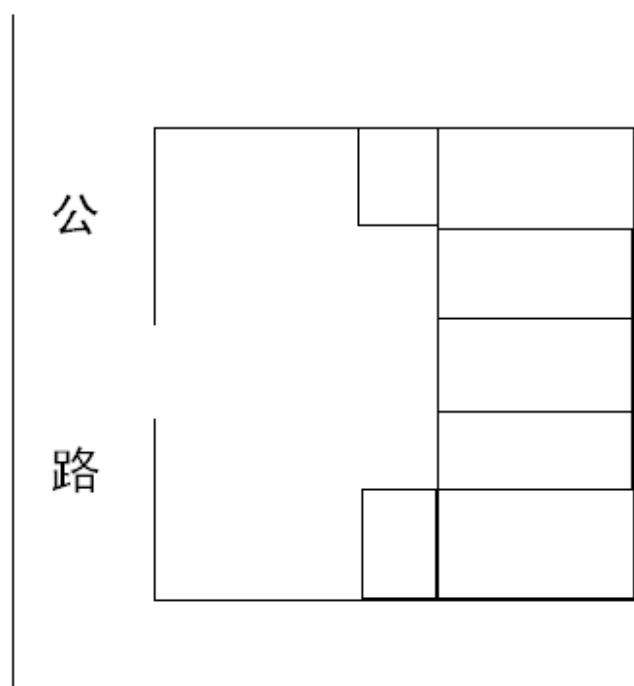
主房四间不管大门在哪一个位置，男主人不当家，老婆或者孩子说了算，有事情乱说话。男人怕老婆，在街面上没有尊严。



2002年壬午孩子的爷爷在赶集回家途中不慎落入河中淹死，2003年癸未长女长女得病死亡，2004壬申年，丈夫车祸死亡。
巽宫主30--46岁。
艮门也为小人门。



此图为坎宅巽门一般有2个儿子，1998年这家二儿子车祸死亡，问题出来了为什么死亡？

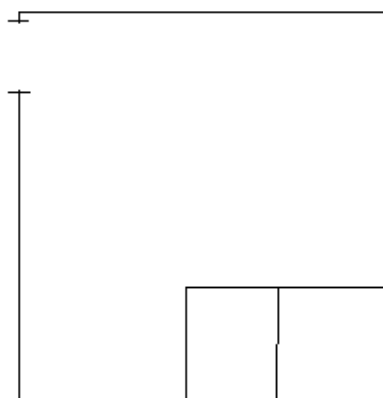


这是讲到坟的时候老二倒插门的家，这家为什么找养老女婿？

这户的女人几年前丈夫死了，留下2个女孩和一个儿子，老公公早年就死了，这里还住着自己的亲娘和婆婆，基本是女儿国，现在问题又出来了，为什么这个家里缺男人？乾宫没有任何的毛病，用断语一句就够了

化解：将大门改到艮宫即可

大游年只有在看不见毛病的时候才使用。

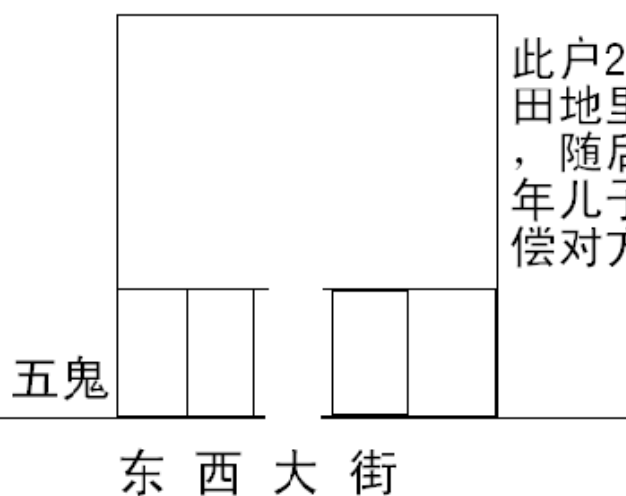


这个是寡妇院子。

此家儿子出生后父亲第三年就死了，当时因为经济困难只盖两间房。

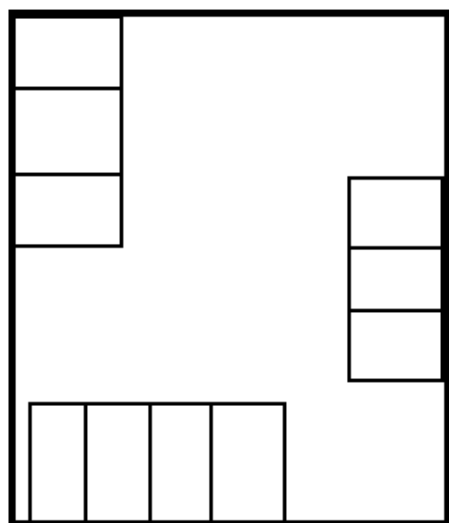


这个也是绝户院，此家不会生儿子的。



此户2006年与本村一村民因田地里的树木问题发生纠纷，随后两家上了公堂；2002年儿子打伤人，进局子，赔偿对方2万余元。

孤雁失群（星宫不围）

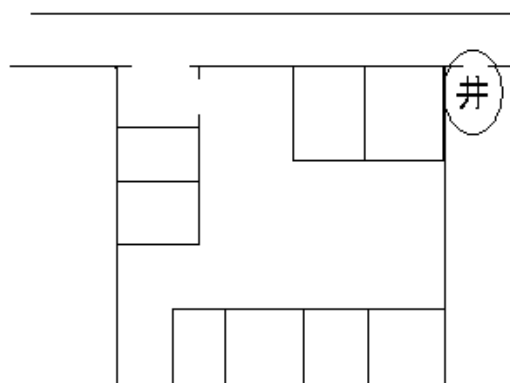


每组房子与其他房子不对称、不协调、参差不齐，就称为孤雁失群也叫星宫不围。

会出现的结果：

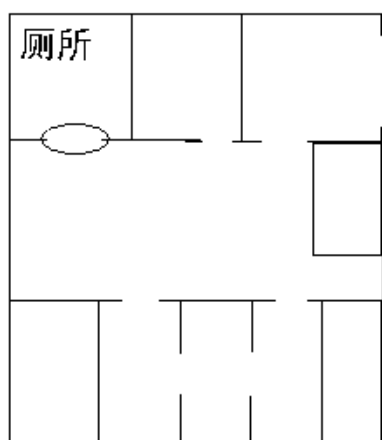
1、家庭中人与人之间不相互照顾，七个人8个心眼，兄弟分散，各奔东西，兄弟不和睦，父母不管孩子，孩子不孝顺父母；

1、单位领导能力小，班子不团结，管理人员经常勾心斗角，导致企业亏损

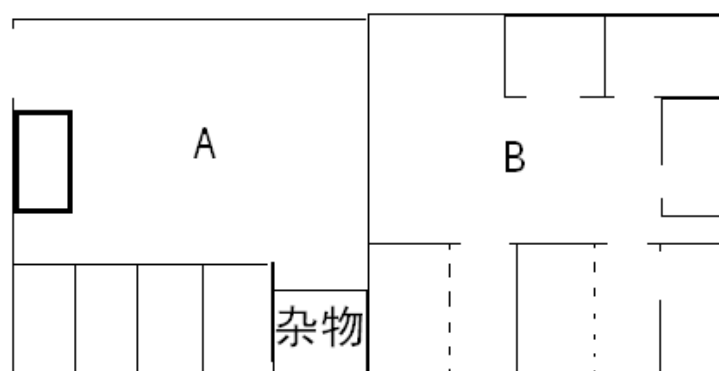


3. 此宅院另一个弊病是鬼推磨。

82年壬午男主人在甘肃车祸死亡，主房坐乾宫坐祸害，94年甲戌年大儿子又车祸死亡，此年家里卖了所有的车辆，2002年次子解了邻居的一个三轮车去拉化肥也撞车而亡，后此家女主人卖尽家产不知去向。80年的时候此人在当地有百万，四辆客车，富甲一方。



此院落为山东某村，主人姓魏，2002年母亲癌症死亡，享年76岁，2006年春天老婆在给她的妹妹帮忙扒屋的时候胳膊被檩条砸断，六月二女儿在青岛某大学就是不去，在6月的一天服下除草剂不治而亡，同年11月老父亲在准备暖气炉子的木柴的时候，蹦起一根木屑刺入眼睛，后摘除换上一个狗眼。



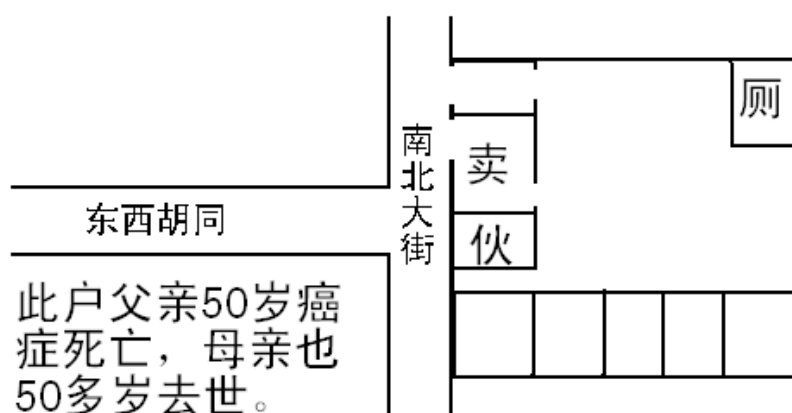
A户是一个破旧的房子，老婆早亡，自己身体常年有病，没有见过他干活，前几年就知道整天晒太阳，现在连门也不出了。

猪圈

猪圈

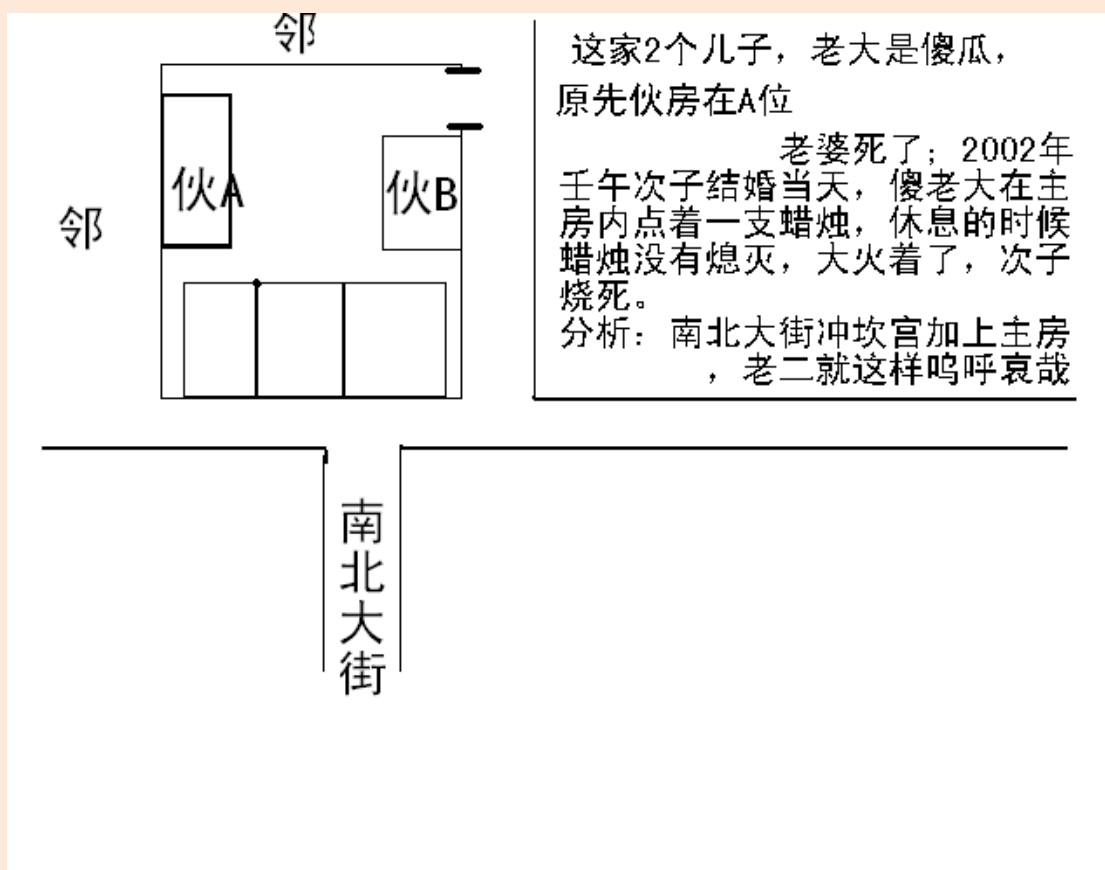
变压器

B户这家一儿一女，原来做蜂窝生意，2002年男主人喝酒后发泄，把自己的右手捶墙和门窗弄残废了，2009年秋天检查出癌症，10月死亡。

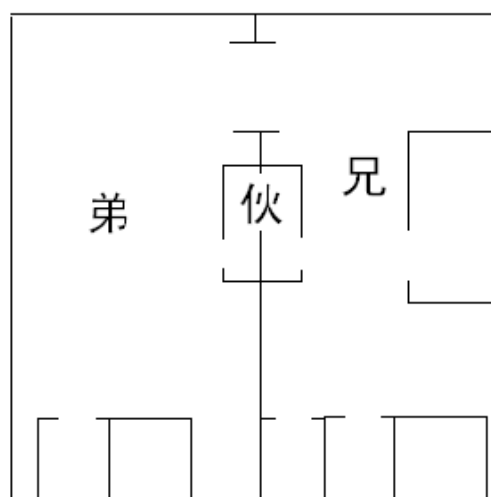


此户父亲50岁癌症死亡，母亲也50多岁去世。

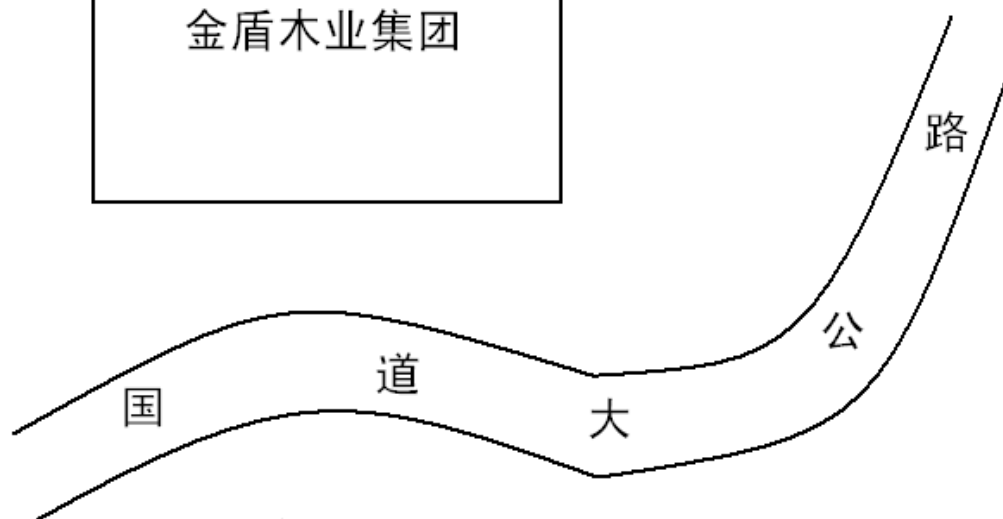
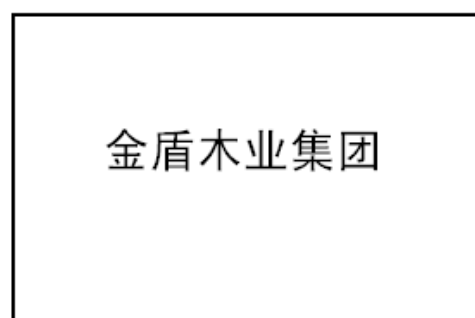
第一胎男孩生下后没一个月死去，后连续生了5个姑娘。



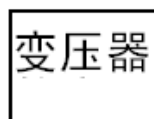
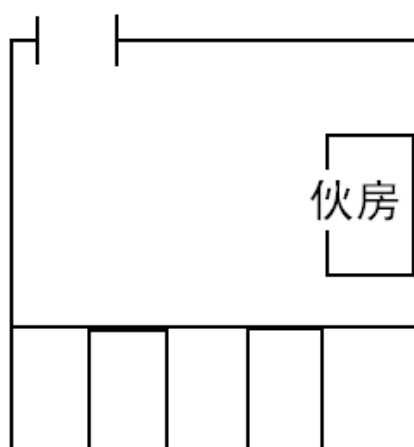
白虎欺主




此户兄弟二人，兄这一户西面配房比主房高出许多称为白虎欺主，98年女儿因为婚姻问题自杀，年底老头觉得没有面子也自杀了。



本公司建成第二年因经营不善倒闭，期间老板弟弟被电死。

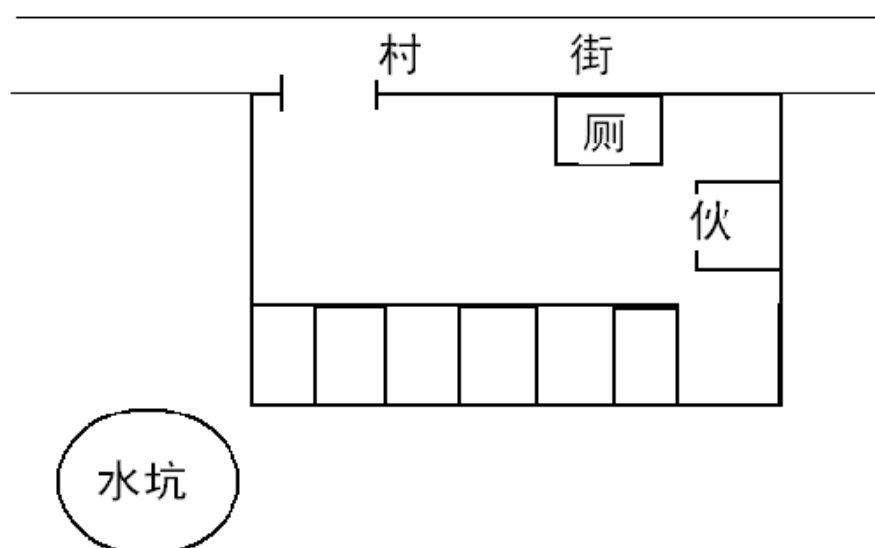


本院老婆精神病，
女儿羊角疯。

副经理	业务科	会议室
供销科		
财务	总经理	董事长

一人画了他公司的一张平面草图，中间为电梯，断：公司06年底，07年初搬入，公司效益不好，运作困难，董事长孤立无援，领导层勾心斗角。总经理和副总还有业务科关系密切，不服从董事长的管理，在公司内拉帮结派。

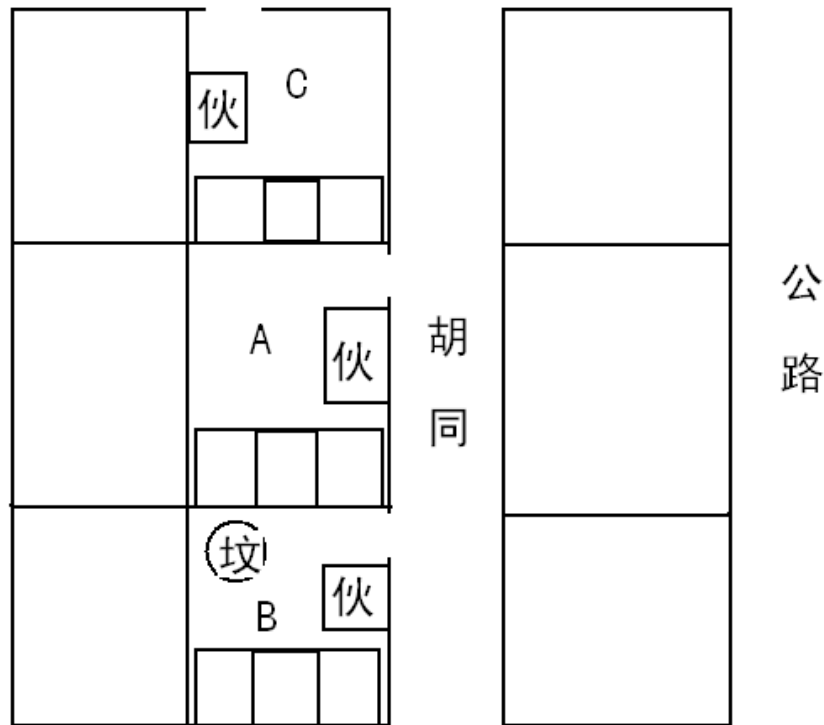
财务科和总经理的关系不好，财务科和董事长有亲戚关系。



这户人家男孩四人女孩一人，老二在86年将要结婚的前一天，因为一床被子做的不好，当天晚上服毒自杀，老三97年在曲阜打工干建筑，在2米高的架子上摔下，下面正好有一根竖着的钢筋，就那么巧将他穿死，工地赔偿8万元，2006年老三刚买来一个一年的媳妇逃之夭夭，同年夏天老大53岁因癌症去世，老大就是我的四姨夫，其实这个院子我的姨夫就23岁之前住过。

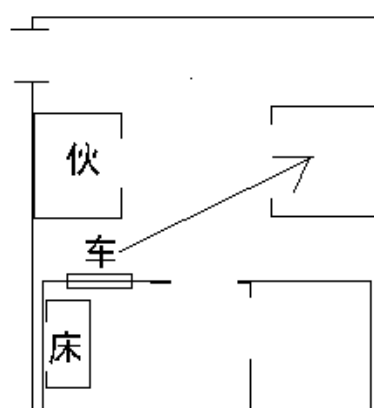
女儿被邻村一个地痞拐走，结婚的时候娘家没有去人，那个地痞结婚的时候是我所知道的天下最简单的婚礼，参加婚礼入席的加上新郎和新郎的父亲一共4个人。

坟



A户原来有2个儿子，后来死了一个，后来又生了一个儿子。

B户有4个儿子，只有老四有老婆，老四结婚后搬到C院去了，后来B院老大也娶了媳妇，没过几年得病死了，没有留下一男半女的；老二后来去外地当养老女婿倒插门去了。



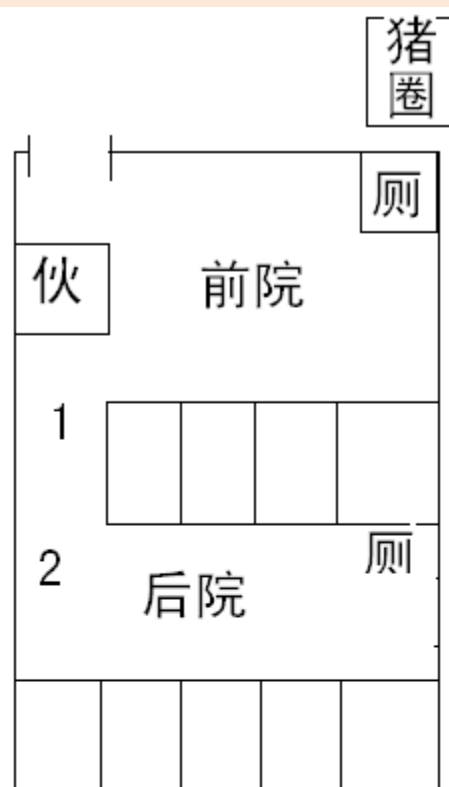
此户为一个农民，在麦收前两个月，买了一辆三轮车，准备麦收的时候用，这个人家庭经济不宽裕，所以这个车在家里就是一个大的固定资产了，整天怕贼给偷了，但是这个人很有办法，用一个铁链子锁在了卧室的窗根子上，这样就不怕小偷惦记了。

但是这样，下雨的时候，三轮车会被雨淋湿，就在窗户前面用石棉瓦搭了一个棚子。两个月之后他的老婆乳房上长了一个疙瘩，然后就去医院看病，结果医院里也没有查出什么原因，吃药也不

起作用，后来就找到我师傅，让家里去看看，师傅说把这个石棉瓦的棚子去掉，在西墙的地方搭一个车棚子就可以了，还给他画了一个护身符，结果是20天之后，老婆乳房的疙瘩不知不觉没有了。

后来又发生了一件奇怪的事情：老婆的病好了之后就到了麦收的时候了，这时候就用到了三轮车，发现三轮车的右轮胎长了一个小孩拳头大的一个疙瘩，就找了卖车的销售部，说这辆车还没有用过轮胎就坏了，质量太不好了，销售部就给他换了一个新的轮胎。

。分析：略。



此宅是山东刘桥乡某村一户人家，生有2女1男，后面五间为原来的旧房子，后来经济条件好了，在前面盖了4间新房子，搬到新房子几年后父母双双病故，破财，伤灾不断发生，从此认为是凶宅，后来搬出此宅。

分析：

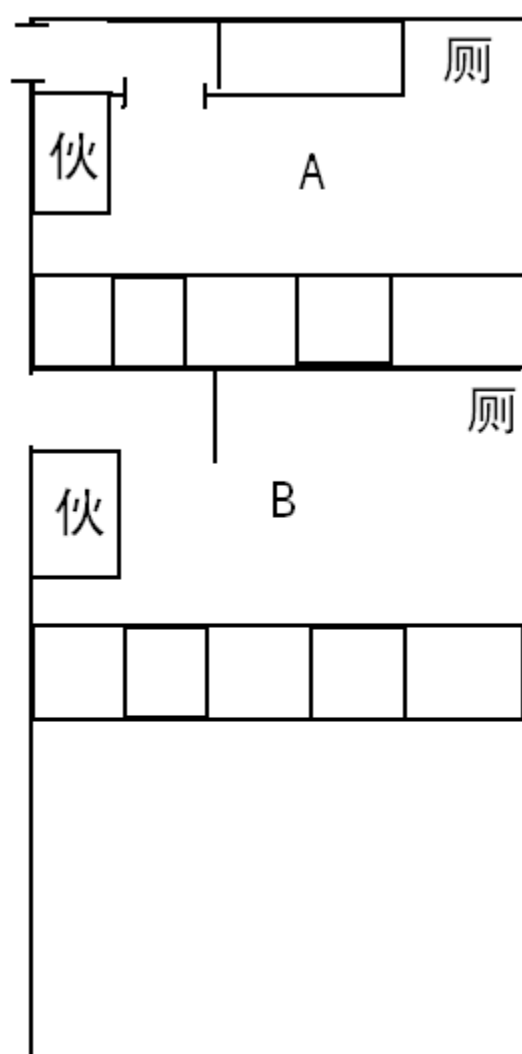
猪
圈

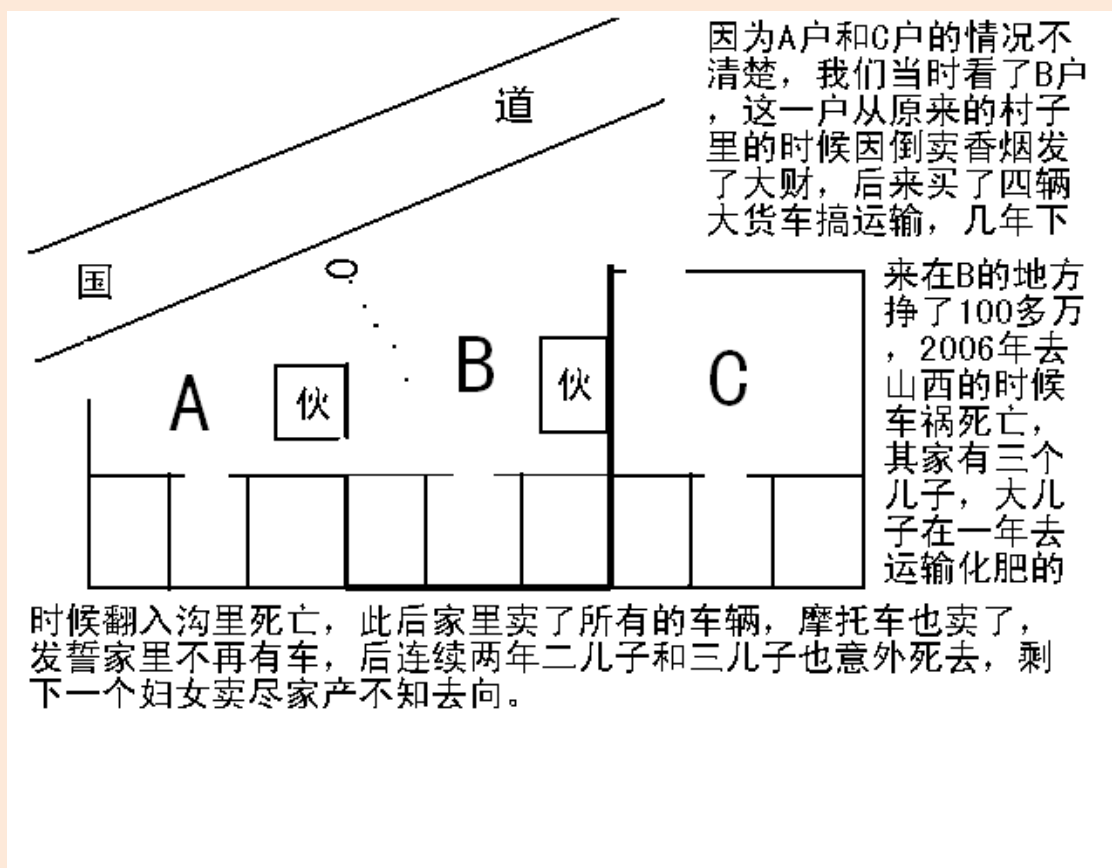
A户有2儿1女，小儿子在晨鸣集团上班，2009年3月19日晚上8点酒后骑摩托车没有看清停在路边的大货车被撞成重伤，头部受伤，住院后其妹妹找我预测，我说如果过去3月28日就能保住生命，结果3月28日晚10点停止呼吸。

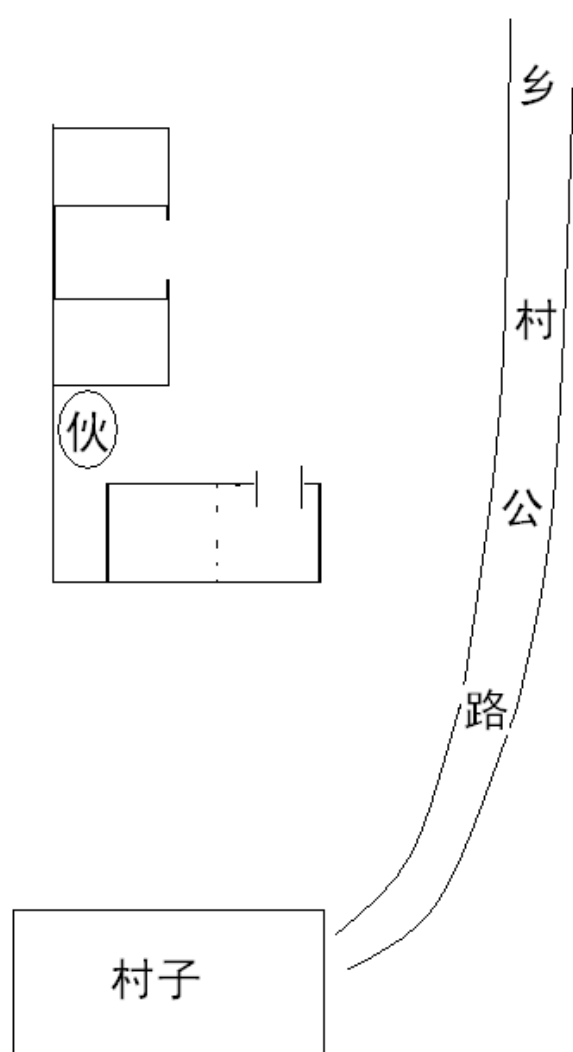
分析：

B户2男1女，女儿98年外出打工干小姐，2002年与人私奔至今没有回家。

分析：







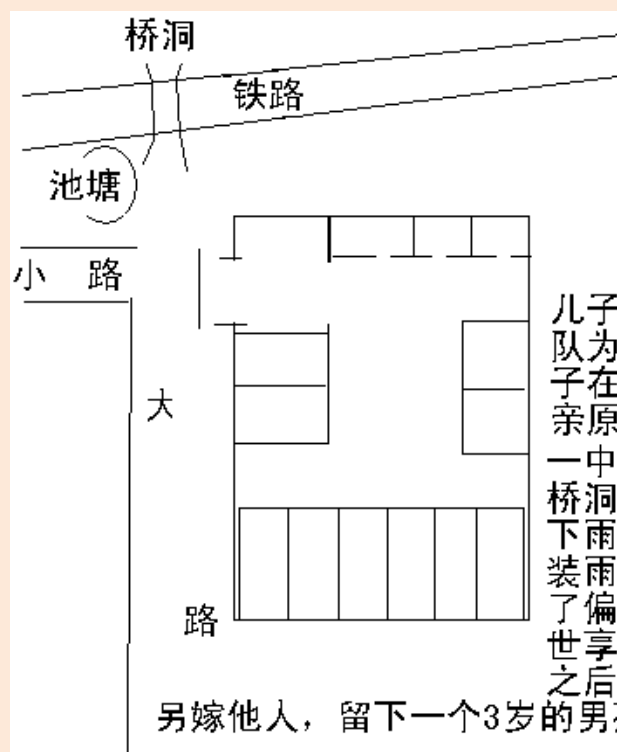
本户经济条件相当不好，在村子外面的路边盖了几间土房子，靠收点破烂维持生活，02年18岁的儿子死于车祸，男主人整天想孩子想的疯疯癫癫，06年酒精中毒死亡与路边的柴禾里面，08年戊子老婆病死。



农机修理部1993年开业后电死一人，是E户家里的大儿子；E户02年哥哥死亡，06年2儿子和别人打架，脑袋受伤；C院家里五个姑娘，没有儿子，二姑娘和四姑娘是哑巴，母亲30多岁死亡，老五招一个女婿儿子又是哑巴；B户从一个一个农民，从小官开始干起，连任7界人大代表，后转为国家干部；D户老婆神经病。

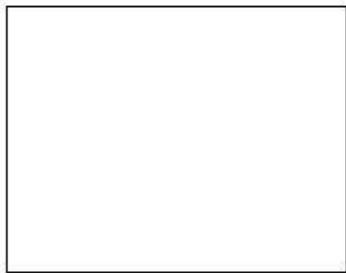
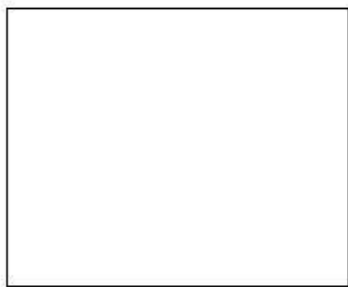


农机修理部1993年开业后电死一人，是E户家里的大儿子；E户02年哥哥死亡，06年2儿子和别人打架，脑袋受伤；C院家里五个姑娘，没有儿子，二姑娘和四姑娘是哑巴，母亲30多岁死亡，老五招一个女婿儿子又是哑巴；B户从一个一个农民，从小官开始干起，连任7界人大代表，后转为国家干部；D户老婆神经病。

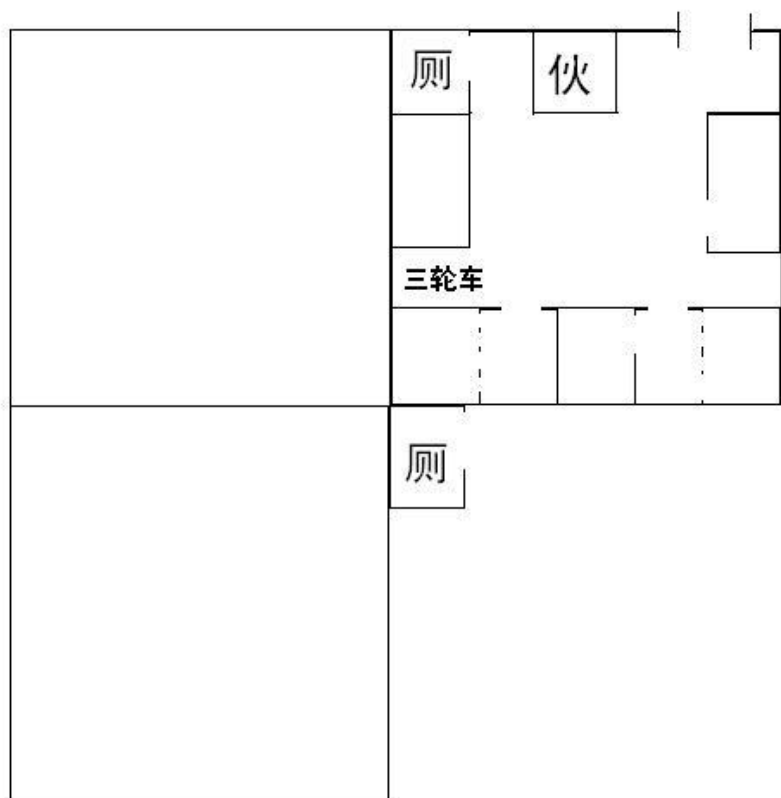


此院落是山东晏城某户，宅子东南150处为铁路下面的桥洞，出来桥洞是一个大约1平方公里面积的池塘，大门坤为正冲小路，门前一个影壁墙。其家有4儿2女，大儿子为县劳动

室主任，儿子为一个无业游民，三儿子在部队为副团长，三媳妇为团长，四儿子在德州为一个银行的副行长，父亲原为水泥厂工会主席，母亲原为一中学副校长，究其原因为池塘和桥洞在巽宫起了好作用。2004年嫌下雨的时候家里进水多，在正房安装雨打的时候正房的雨打直接接到了偏房的屋顶上，此年父亲因病去世享年77岁，2005年二儿子喝酒之后，次日醉死与床上，同年妻子另嫁他人，留下一个3岁的男孩子由婆婆照管。

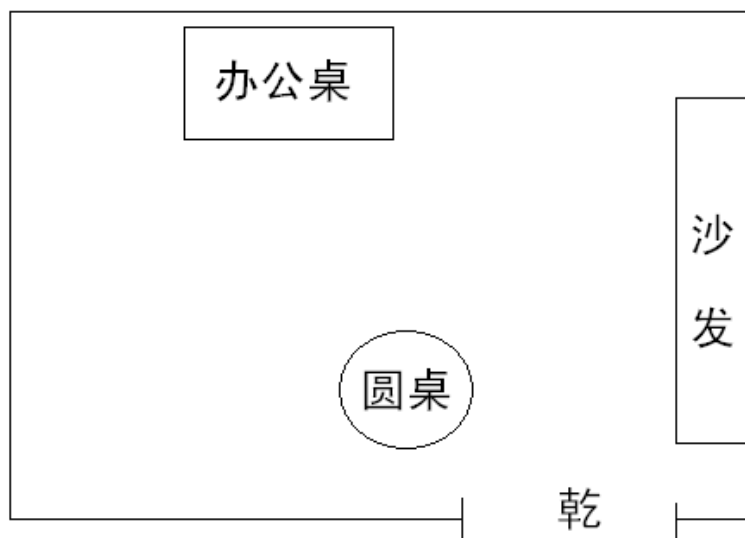


东 西 大 街

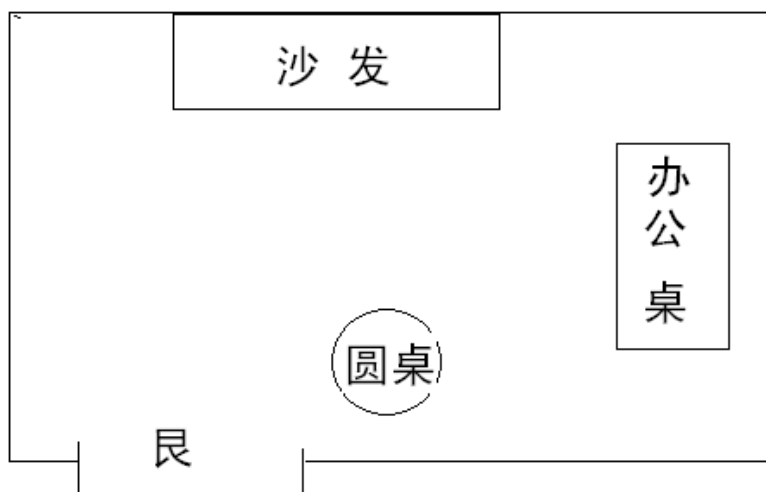


城市人家装修公司

原来的布局

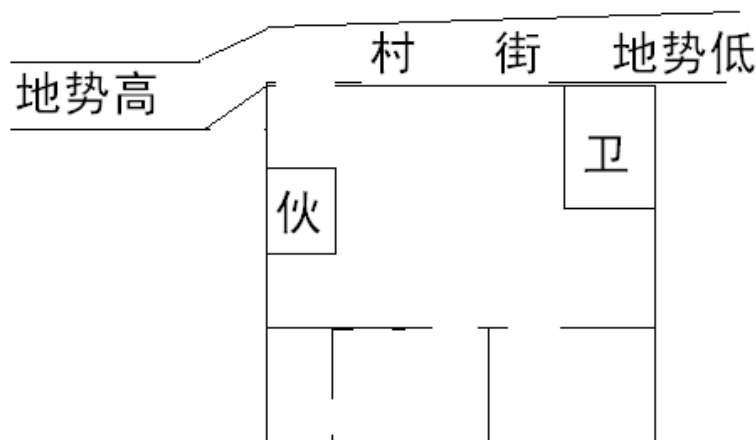


调整后布局图：

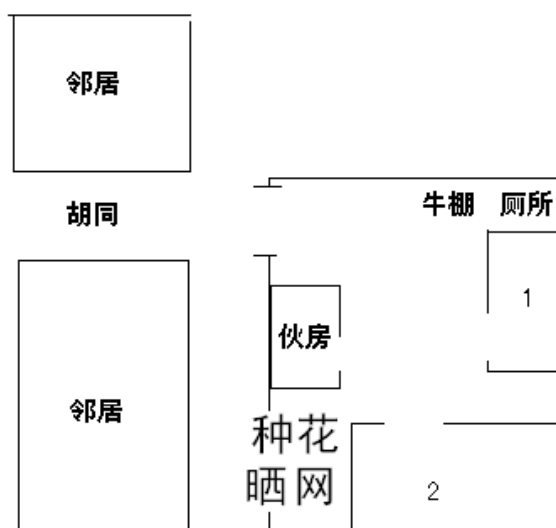


这个公司原来开乾门，自2005年开业之后，多次出现工人盗取材料溜走，一年的时间损失达30多万元，2006年我给其调整风水后，每年盈利20--30万，2009年利润达到40余万元，只不过把门重新开了位置和办公桌挪了位置。

第六章



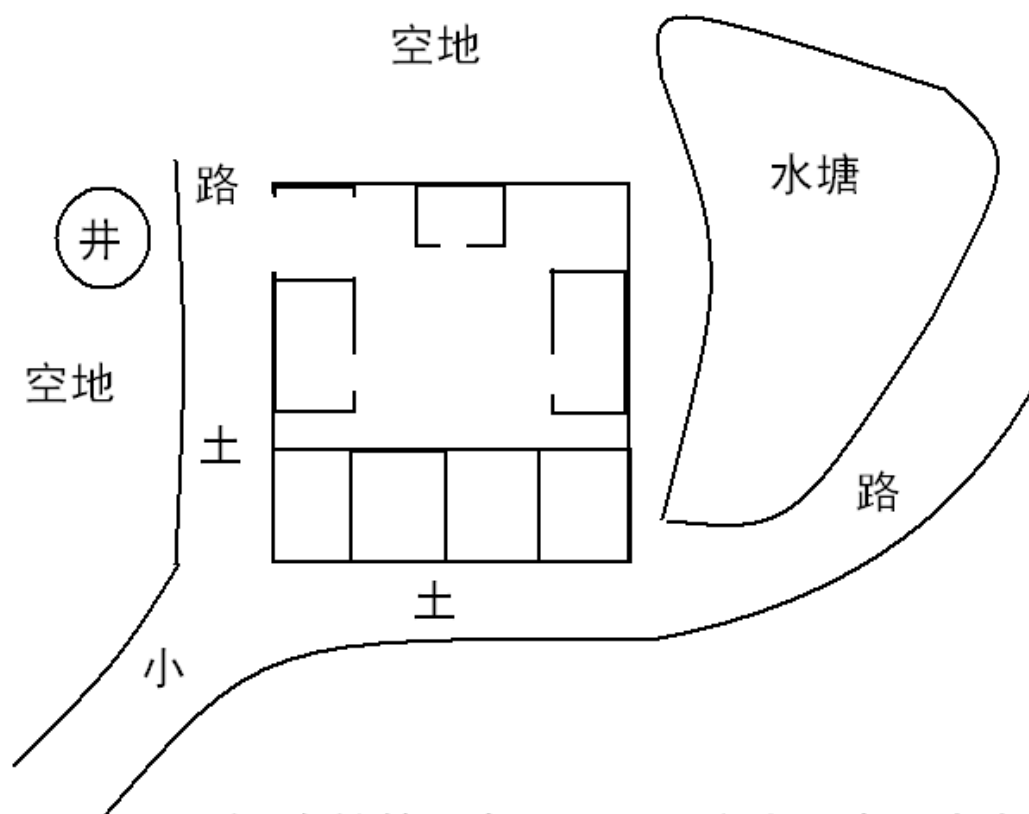
此院落巽宫被街道冲克，地势东高西低，本院长女与人私奔。



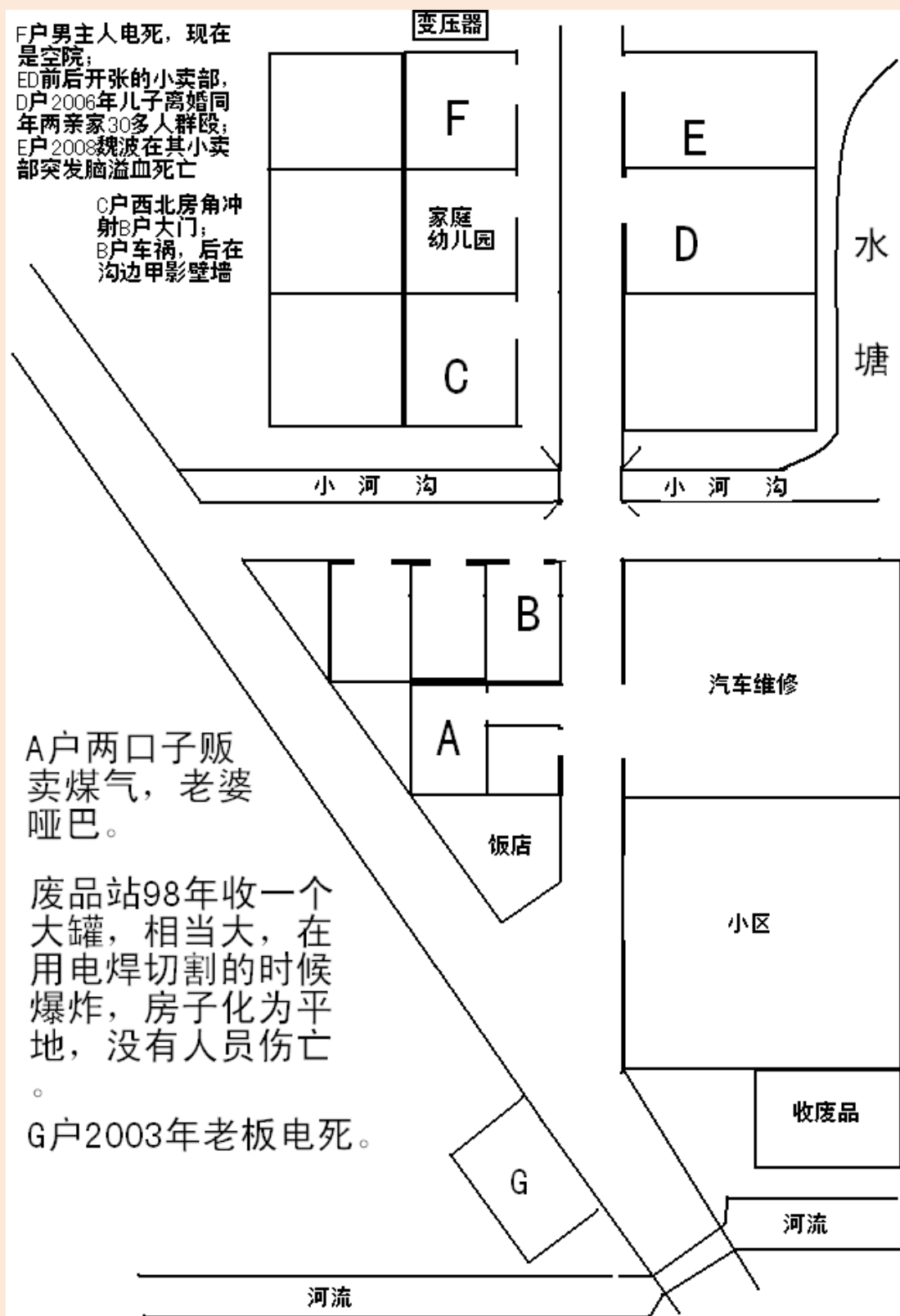
这是我村刘希免的家
小时候整天在他家里
玩耍，这个人最大的
爱好就是养花打渔，
他老两口住在2的房子
里，女儿女婿住在1的
西屋，就一个女儿，
大孙女小惠与2001年
与山东苍山的一个小

子在济南打工，也没有结婚就生孩子了，至今不让她进家门，

所以找了养老女婿，他的女儿在我19岁的那一年约40左右得癌症死去，我记得这么清楚因为我18岁那一年她给我亲手做过一条很好看的腰带，在医院里死的时候我妈伺候过她，我妈想起她死的样子，近一个月睡不好，长女长孙女出问题都是胡同的原因，他这个人很勤奋也很有修养，养牛是好手，记得我大舅说他养的牛就像太上老君骑的那个青牛一样。
断语：五鬼养牛，膘肥体壮。他今年92岁了身体仍然很好。



此家5个姑娘没有儿子，男主人原来一直在乡镇供销社上班，任会计工作，后因经济问题，回家后悬梁自尽。



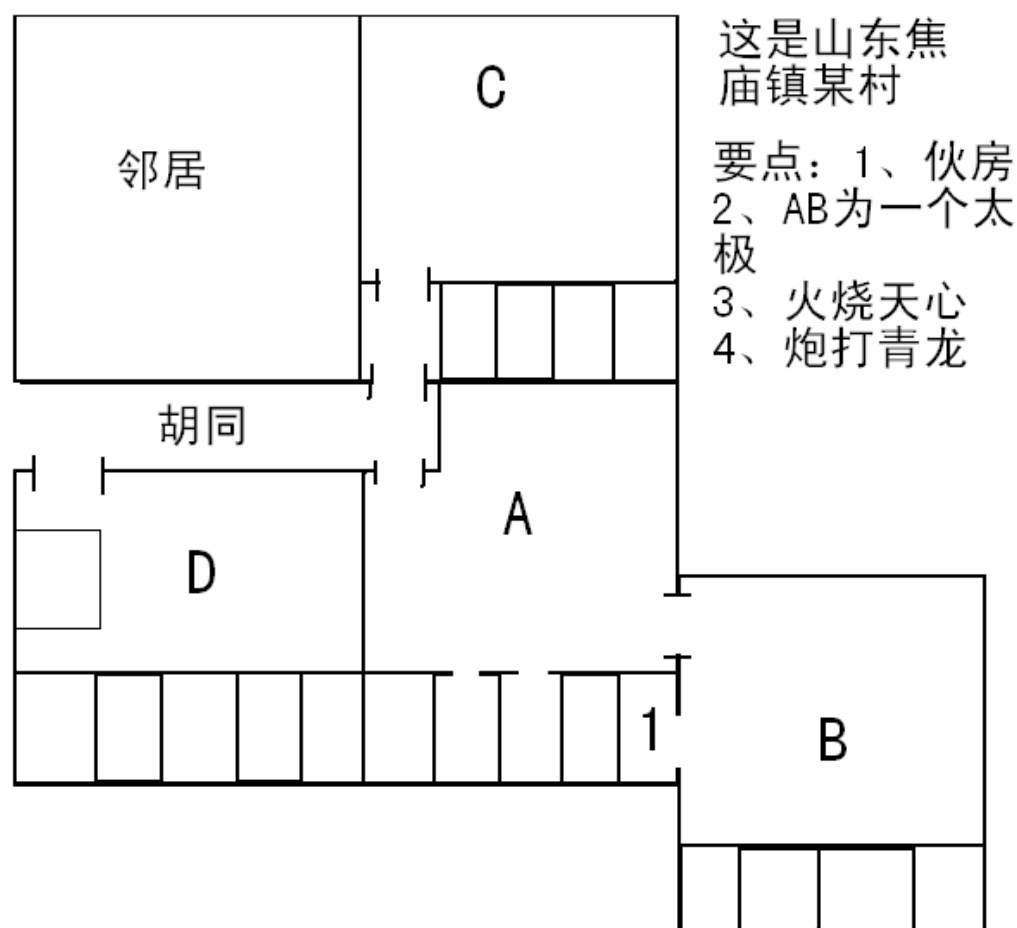
ABCD为兄弟五人，老五是哑巴跟着老三C，他们的父母原来在A院住，父母生下5个儿子后40岁左右双亡。A户老大82岁去世，老婆47岁去世，有两个女儿，大女儿神经不正常，与父母吵架一辈子。

B户老二生有2儿1女，老二47岁摔死，93年老婆53岁病死，95年大儿子在烟台打死人，90年之后大女儿和二儿子分配工作上班，从此成为空院，2002年经B户大女儿同意将伙房给了A户老大，2003年春天B户老大出狱。ABCD四户五兄弟还有一个妹妹在18岁的时候服毒自杀

C户老三建在今年67岁，无儿子3个姑娘，二女儿41岁自杀，因为41岁就出嫁了，婆家地理无从考证；

D户老四三个儿子，大儿子现在北京工作，是企业干部，2儿子在烟台工作，是政府部门人员，3儿子做生意。

1的位置是B户老二家的伙房，当时分家这样分的



阳宅和阴宅风水化解在课堂上专门讲解。

第七章 阳宅总纲

国家以首都为主，省市县乡以政府所在地为主，村以村委会办公所在地为主，公司企业以老板办公室为主，民宅以住房为主，一院同居数户以锅灶为主看吉凶。

一乾门乾主

此名伏位纯阴之宅，初年大发，但纯金不化，阳胜阴衰，久则妇女夭亡，孤。

门主配灶

坎灶：水泄金气，初年得财，吃喝嫖赌，妻子损伤。

艮灶：为天医，纯阳无阴生三子，年久伤妻损子，重娶妻妾，过继，抱养，

震灶，犯五鬼，长子不利，官司口舌，伤人败财，凶。

巽灶，为禄存土，初年小吉，久则妇女短寿，腰腿心腹疼痛。

离灶，火金相克，阴胜阳衰，多女少男，财丁不旺，久则寡居，妇人性刚，主头疼，眼疾，恶疮。

坤灶，为延年，夫妇正配，主生三子，福禄齐全。

兑灶，为生气，初年发财发丁，久则重娶妻妾。

乾灶，三阳同居，初年发福，久则克妻克子。

二乾门坎主

名六煞主，初年有财，久则克妻伤子，寡居克子，荡产亡家。

乾灶，火泄金气，破财克子

坎灶，散财，乏嗣。

艮灶，与门相生，生三子，与主相克，中男短寿，心腹疼痛，蛊胀，疼疾，乏子。

震灶，初年稍可久则大凶

坤灶，丁财两旺，主伤中男，二门绝

兑灶，发丁，妇人短寿，久则寡居淫荡

三乾门艮主

名天医，生三子，念佛行善，初年富贵男仁女义，但纯阳不化，年久克妻伤子，孤寡过继

坎灶，邪魔作乱，男女夭亡，小儿难养，心腹疼痛

艮灶，财旺，儿女受伤，人丁不旺

震灶，黄肿，虚癆，克子，凶。

巽灶：筋骨疼痛，克妻伤子，产癆黄肿。

离灶：惧内克子，头昏目疾。

坤灶：大吉

兑灶：大吉

乾灶：初年吉利，欠后克妻克子，寡居

四乾门震主

名五鬼宅，官司口舌，失火，失盗，男女夭折，田产败退，父子不和，长门先绝，次及别门

坎灶：久后人丁不旺

艮灶：发财不发丁，小儿病痛

震灶：大凶

巽灶：妇女短寿，筋骨疼痛，滑胎，产死

离灶：男人短寿

坤灶：吉凶均有

兑灶：凶

乾灶：绝，大凶

五乾门巽主

名祸害，初年发财发丁，久则妇女夭亡，贼盗官司。

坎灶：初年财丁两旺，久则不利

艮灶：乏嗣

震灶：大凶

巽灶：妇女短寿

离灶：妇女专权，男人短寿

坤灶：老母夭亡

兑灶：男女短寿

乾灶：伤妻克子

六乾门离主

名绝命宅，老公痲疾短寿，头疼恶疮，散财，贼盗，寡居，绝子。

坎灶：破财，淫荡，克妻

艮灶：克子，妇女性烈

震灶：大凶

巽灶：长女，长妇受克，滑胎产亡夭寿

离灶：大凶

坤灶：半吉半凶

兑灶：凶

乾灶：不吉

七乾门坤主

名延年宅，土金相生，夫妇正配，生三子，一家和美，子孝孙贤，宝贵荣昌。

坎灶：克中男，肚腹疼痛

艮灶：吉，对少男不利

震灶：凶

巽灶：老母，长妇，妇女女夭寿

坤灶：大吉

兑灶：大吉

乾灶：吉，对老父不利

八乾门兑主

初年宝贵，为生气宅，有丁有寿，久则重娶妻妾，寡母撑家。

坎灶：破财乏子，克妻，淫荡

艮灶：吉，对少男不利（火烧子孙山）

震灶：大凶。

巽灶：女人产亡，筋骨疼痛。

离灶：男女短寿，破财。

坤兑灶：大吉

乾灶：阳胜阴衰妇女夭亡，寡居，淫荡

一坤门，坤主

名伏位，同田为富，初年发达，久则伤男，乏子，妇女持家，补乾大吉。

兑灶：发富发贵，三阴同室，久则乏子，宠婿过继。

乾灶：大吉。

坎灶：财绝，心腹疼痛。

艮灶：吉，对少男不利。

震灶：凶。

巽灶：男女乏寿。

离灶：不吉。

坤灶：发财乏子，寡母义子

二坤门兑主

名天医，妇女好善，初年发福，阴胜阳衰，久则男人夭亡，小儿难养，宠婿过继抱养，六户不清。

兑灶：吉，纯阴无子

乾灶：财丁两旺，寿高，功名显达

坎灶：凶，艮灶：吉。震巽灶：凶

离灶：凶。坤灶：二女同居，发财缺丁

三坤站乾主

名延年生三子，男女高寿，儿女满堂子孝孙贤，宝贵荣昌

兑灶：三吉灶大吉

乾灶：吉，对父不利

坎灶：凶

艮灶：吉，不利少男

震巽离灶：凶

坤灶：大吉

四坤门坎主

水来土屯，专克二门，中男短寿，贼盗，狂骗，败财官司口舌

坎、震、巽灶：凶

离灶：半吉，半凶

坤灶：不吉

兑灶：男女短寿

乾灶：半吉半凶，久则淫荡财绝

艮灶：男女不利，小儿难养

五坤门艮主

名生气宅，同田为富，田产进益，六畜兴旺，男女高寿，儿孙满堂，年久未免多灾。

坎灶：凶

艮灶：吉，对少男不利（火烧子孙山）

震灶：脾胃心疼，黄肿男女夭寿，乏子

巽灶：老母多灾，黄肿产亡，痲病，妇女持家

离灶：妇女刁恶，经脉有周，小儿难养

乾兑坤灶：吉，大吉

六坤门震主

名祸害宅，子母不各，先损才后伤丁，黄肿脾胃病，有财无丁，不能两全。

坎灶：中男夭亡

震灶：不吉，巽灶：凶。离灶：半吉半凶

坤灶：不吉。兑灶：男女短寿

乾灶：半吉半凶/。艮灶：男女不利小儿难养

七坤门巽主

名五鬼宅，夭亡妇女，男人短寿，官司口舌，败产亡家，义子承宗。

坎灶：吉凶兼半

艮灶：克三门，妇女持家

震灶：妇女不利

巽灶：男女夭寿，大凶

离灶：半吉半凶，坤兑灶：凶

乾灶：吉凶兼有，妇女短寿

八坤门离主

名六煞泄气宅，妇女持家，男人夭寿，内乱不堪，久则乏子。

坎灶：不孝

艮灶：发财，妇女刁悍，小儿难养

震灶：半吉半凶

巽灶：凶

离灶：初年发财，久后人丁稀少

坤灶：半吉半凶

兑灶：凶

乾灶：男人短寿，寡居

一艮门艮主

名伏位，初年发财顺利，久则克妻伤子，人丁稀少

坎灶：大凶

艮灶：有财无丁

震灶：伤妻绝子

巽灶：寡居绝子，妇女持家，义子过继

离灶：初年发福，久则捍妇搅家

坤灶：吉

兑灶：大吉

乾灶：父子和善，克妻，小儿不利，初年富，缺子

二艮门震主

名六煞宅，破财，乏子，黄肿脾疾，初年穷苦有丁，久则克妻败绝。

震巽灶：破财不吉

离灶：吉凶交集

坤灶：不吉

兑灶：发财，克男，寡妇持家

艮灶：男女不利，小儿难养

坎坤灶：凶

艮灶：不吉

三艮门巽主

名绝命宅，小儿难养，寡母养子，奴仆逃走。

震巽灶：孤儿寡母，抱养异性，小儿难养

离灶：悍女专权，经脉不调，血山崩漏

坤灶：男女不利

兑灶：妇女夭亡

乾灶：产亡滑胎筋骨疼痛

坎艮灶：凶

四艮门离主

名祸害，阴性阳衰，男人懦弱，悍女作乱，家道不和，受妾妒妻，年久缺子。

艮灶：初年发财，少男不利

震巽灶：寡居，绝子

离灶：妻夺夫权，妇女当家

坤灶：发财，兑灶：大凶

五艮门坤主

名生气宅，田产进益，夫妇交寿，子孝子惯，年久星宫相克，小儿生疾。

震巽灶：男女夭亡，小儿难养，官司口舌

离灶：悍妇

坤艮兑乾灶：大吉大利

坎灶：大凶

六艮门兑主

名延年，夫妇正配，夫妇和睦，子孝孙贤，夫妻百寿，兴家立业，生四子，西四宅，第一吉宅。

震巽灶：妇女短寿，缺子凶

离灶：少妇凶死

其它灶均大吉大利，坎灶凶

七艮主乾门

名天医宅，一家好善，生三子，发财发贵，男人寿长，久则纯阳不化，克妻伤子，孤寡过继

震巽灶：男女夭寿，凶

离灶：寡居，破财，缺子，眼疾，恶疮

坤兑灶：吉

乾灶：克妻伤子

坎灶：小儿夭亡，艮灶：有财损丁

八艮门坎主

名五鬼宅，投河血缢，官司口舌，亡家败业，父子不和，克妻伤子，忤逆不孝，腹内积块

震巽灶：疯病寡居

离灶：悍妇，搅家

坤灶：中男短寿

兑灶：吉

乾灶：克妻伤子，破财，淫荡赌博

坎灶：祸从天降，凶

艮灶：凶

一兑门兑主

名伏位宅，初年发财，久则纯阴，男人短寿，人丁稀少，孤儿寡母。

乾灶：吉，兑灶：有财无丁

艮灶：吉，少男不利（火烧子孙山）

震巽灶：妇女作乱，夭亡，乏子

离灶：妖魔入宅，鬼怪重出，凶

坤灶：二女同居，不同心，阴胜阳衰，男人短寿，绝子

二兑门乾主

名生气宅，田产进益，人丁兴旺，妇女生寿，重娶妻妾，年久寡居。

坤乾兑灶：吉，艮：吉，不利少男

坎灶：妇女夭亡

震巽灶：妇女短寿，长子长女不利

离灶：凶

三兑门坎主

名祸害宅，产业败退，少妇夭亡，嫖赌淫荡，久后败绝。

乾灶：败财伤丁。坎灶：妇女短寿

艮灶：小儿夭亡，缺子

震巽灶：女人不利

离灶：大凶

坤灶：中男短寿，寡居缺子

兑灶：妇女缺寿

四兑门艮主

名延年宅，男女高寿，四年九年发福，己酉丑年应吉。

乾坤艮兑灶：大吉大利

震巽坎离灶：大凶

五兑门震主

名绝命宅，寡居绝子，长男长女夭亡。心腹腰腿疼，伤夫克子，田产败退。金克木犯绝户，不犯绝户出寡妇。任何灶位均凶。

六兑门巽主

名六煞宅，二女同居，阴胜阳衰，克夫伤子，人财败绝，多生疼痛之灾。金克木犯绝户，不犯绝户出寡妇。任何灶位均凶。

七兑门离主

名五鬼宅，妇女作乱，妻夺夫权，男夭女亡。人丁不旺，败产绝子，鬼怪作乱。任何灶位均不吉。坤灶：半吉半凶。

八兑门坤主

名天医宅，天医福神通，家道甚兴隆。其家多好善，看佛又念经。阴胜阳衰，先吉后凶。

乾灶：大吉。艮灶：吉，不利少男。其它宫位均凶。

一坎门坎主

名伏位宅，初年大发纯阳不化，久则克妻伤子，寡居，缺子。

艮灶：中男不利，小口死亡

震灶：初年发福，久则克妻伤子

巽灶：五子登科，大吉

离灶：吉，兑灶：少妇夭亡

坤灶：中男不利

乾灶：克妻伤子，犯天门落水，出淫狂

坎灶：三阳同居，初年发久后克妻乏子

二坎门艮主

名五鬼宅，诸事不利，克少男，口舌是非，各宫位按灶均不吉利

三坎门震主

名天医宅，救贫第一宅，初年人丁大旺，科甲连绵，年久孤独寡居，妇女撑家。

艮灶：凶

乾灶：淫狂，乏子

震巽离灶：吉

兑灶：男女不利

坤灶：不吉坎灶：初年发，久后乏子，寡居

四坎门巽主

名生气宅，贪狼得位，人财两旺，富贵双全。

震巽离坎灶：大吉大利

艮灶：小儿难养

坤灶：男女夭寿，中男绝子

兑灶：不利女人

乾灶：长妇不利，主心腿疼痛，产亡

五坎门离主

名延年，夫妇正配，富而且贵，田产六畜无不兴旺，年久克妻，心腹疼痛，眼

艮灶：小儿不利，重娶妻妾

巽震灶：生三子，子孝孙贤，吉，利甲连绵

离灶：吉，坎灶：吉

坤灶：中男受克，短寿乏子

兑灶：少女夭亡，女人作乱

乾灶：男女短寿，主损老公寡居

六坎门坤主

名绝命宅，中男短命，出寡妇

肚腹疼痛生积块，男女夭亡。

艮灶：小儿不利，中男夭亡

震巽灶：本入坤宫，母离翁，妇女夭亡

坤灶：中男短寿，乏子破财

兑灶：半吉半凶

乾灶：吉凶各半

坎灶：不吉

离灶：半吉半凶

七坎门兑主

名祸害，主散财破家，重要妻妾，妇女夭亡，多咳嗽，恶疮等症。

艮灶：吉凶各半

震灶：老母夭亡，田产败退，妇女不利

离灶：主伤贤妇，恶疮凶死，妇女不利

坤灶：有财，半吉半凶

乾灶：男女短寿，吉凶各半

坎兑灶：不孝

八坎门乾主

名六煞，主犯天门落水出淫狂，破财，乏子，克妻伤子，初年发，不过十年即败。

艮震灶：吉凶各半

巽灶：伤妇败财，劳苦，人丁旺

离灶：老翁短寿，克妻

坤灶：中男不吉，半吉半凶

兑灶：吉凶各半

乾灶：缺丁克妻，破财

坎灶：破财，乏子，克妻，伤子

一离门离主

名伏位，二女同居，初年发财，人丁不旺，男妇短寿，久则寡居，缺子过继。

坤灶：男夭寿，妇女撑家

兑灶：女人做乱，短命凶死官司口舌

乾灶：男妇夭寿，破财，寡妇撑家

坎灶：吉，福寿双全

艮灶：女人性刚，经脉动不调，义子撑家

震灶：人财两旺，福禄双全

巽灶：缺丁有财，过继，抱养

离灶：男人短寿，女人撑家

二离门坤主

阴胜阳衰，克夫伤子，初年吉利

坤灶：男女夭亡，乏子，目疾，经脉不调

兑灶：女人短寿，凶死，破财

乾灶：吉凶各半

坎灶：中男受克，男女夭亡

艮灶：财旺丁稀，妻夺夫权，经脉不调

震巽灶：老母短寿，人丁不旺，女人掌家，婆媳不和

离灶：初年发财，久则缺子

三离门兑主

名五鬼宅，克妻破财，女人作乱，乏子夭寿，外人欺压，多女少男

乾灶：男女夭亡

坎灶：女人短寿

艮灶：半吉，不利少男

震巽灶：多女少男，人丁不旺

离灶：凶

坤灶：男人夭亡

坎灶：女人短寿

艮灶：半吉，不利少男

震巽灶：多女少男，人丁不旺

离灶：凶

坤灶：男人短寿，久则欠子

兑灶：破财，女人短寿，凶死

四离门乾主

名绝命，破财欠子，女人专权，多女少男，夭亡，目疾，恶疮。

坤灶：平安

离灶：老公夭亡，女人持家

兑灶：破财，大败伤命。

乾灶：不孝

坎艮震巽灶均不吉

五离门坎主

名延年，子孝孙贤，财源广进，年久克妻，心腹疼痛，安巽灶解之

坤灶：中男短寿，缺子，男女夭亡破财

兑灶：少妇多灾，凶死妇女，作乱不和官司

乾灶：主短寿，寡居，头心疼痛

坎灶：吉凶各半

艮灶：女人少于风，不利少男

震巽灶：大吉大利，科甲连绵

离灶：大吉

六离门艮主

名祸害，初年发富发贵，犯妻夺夫权，人丁不旺，经脉不调女人撑家，过继，抱养。

坤灶：次吉

兑灶：女人短寿，道不合

乾灶：损老公，乏子，破财

坎灶：男女不利，小儿夭亡

艮离灶：次吉

震巽灶：发财不发丁，寡居，黄肿

七离门震主

名生气，功名显达，大富大贵，利科甲，平地一声雷，穷书生忽而大发。

坤灶：女人短寿

兑乾灶：内外作乱，万病齐集，女人作乱

坎震巽离灶：大吉大利

艮灶：女人不利，小儿难养，妻夺夫权，女人刁恶

八离门巽主

名天医，富贵双全，女人持家，初年发久则缺子，田产虽旺，义子撑家

震灶：吉利

坤灶：人口不安，女人作乱

兑乾灶：不吉

巽离灶：初年发，年久不利绝子

一震门震主

名伏位，初年富贵，阳胜阴衰，女人短寿，人丁不旺，久则过继，寡居。

巽离灶：大吉大利

坤灶：不利老母，黄肿，脾胃病

兑乾灶：人亡败家

艮灶：败绝

坎灶：初年发晚年缺子，寡居

震灶：初年吉，久则乏子克妻

二震门巽主

名延年，利秀甲，穷家忽而大富名"平地一声雷"

震巽离坎灶：大吉大利

乾兑灶：克妻伤子，男女夭寿

艮灶：乏子，破财

坤灶：老母夭亡

三震门离主

名生气，贪狼得位五子登科，人财两旺，寿高百旬

巽震离坎灶：大吉大利，离灶出女强人

乾兑坤艮灶：大凶，败绝

四震门坤主

名祸害，木入坤宫母离老公，十有九穷，有丁无财，有财无丁

离灶：平安，其它灶均不吉

五震门兑主

名绝全，丁财两不旺，腰腿心腹疼痛，寡居绝子。

坎灶：吉凶各半，其它灶均不吉

六震门乾主

名五鬼宅，主短寿，凶死人命，克妻伤子，田产败退，嫖赌淫狂，恶疮产亡。

诸灶均不吉，利改造。

七震门坎主

名天医，初年大吉，久则伤妻克子，男女好善，人丁不利。

巽灶：诸事吉利，吉

离灶：吉，艮灶：小儿小利

坤灶：凶

震灶：纯阳，久则缺子

兑乾灶：凶

坎灶：克妻伤子

八震门艮主

名六煞，小儿败绝，男女夭亡，疯疾，脾胃黄肿破财，义子撑家，官司口舌。

坎灶：半吉半凶

坤艮灶：小儿难养

其它灶均不吉

一巽门巽主

名伏位，纯阴，女人持家，初年有财，男人短寿，女多男少，久则缺子，过继抱养。

离灶：女人俊秀，聪明缺子

坤艮灶：绝子散财凶

兑乾灶：妇女短寿，产亡，人丁不旺

震灶：大吉

坎灶：大吉

巽灶：男人短寿，有财无丁

二巽门离主

名天医宅，木火通明，发富发贵，妇女俊秀，一家好善，济人利物，久则破财，男人短寿，绝子，寡居

离灶：初年吉，久后无丁纯阴之故

坤艮灶：婆媳不和，女儿作乱，乏子寡居，恶妇抱养

兑乾灶：男女短寿，坠胎产亡，乏子筋骨疼痛

坎灶：发秀女，吉

震灶：大吉

巽灶：有财无丁

三巽门坤主

名五鬼宅，诸事不利，祸连官司口舌，女人作乱，婆媳不和，缺子寡母撑家。

离灶：吉

坤灶：凶

兑灶：三女同居，过继，抱养

乾灶：女人不利

坎灶：发丁不发财，中男不利

艮灶：寡居，疯疾，绝子

震灶：凶

巽灶：女人短寿，心腿疼痛

四巽门兑主

名六煞，金木相克，筋骨疼痛，男女短寿，寡居乏子，义子撑家。金克木犯绝户，如不绝户出寡妇。

坎灶：吉，其它灶均不吉

五巽门乾主

名祸害宅，阳胜阴衰，妇女短寿，产亡，腰腿，心腹疼痛，初年吉，久凶。

离坤兑乾艮震巽灶：不吉

坎灶：发丁不发财

六巽门坎主

名生气贪狼得位，利科甲，人财两旺，妻贤子孝，富贵百年。

离灶：福禄寿齐聚吉

兑灶：女人短寿

乾灶：克妻伤子，筋骨疼痛

坎震巽灶：大吉大利

坤灶：五鬼闹灶，家败人亡

艮灶：生五子，主损三人先绝三门

七巽门艮主

名绝命宅，伤小儿，过继，官司，贼盗，破财，寡居绝子。

离灶：妻夺夫权，刁妇，经脉不调

坤灶：为五鬼凶

兑灶：不吉

乾灶：女人短寿，产亡

坎灶：小儿不利

震巽灶：堕胎，乏子，寡居

艮灶：小儿不利

八巽门震主

名延年，利科甲，先贫后富，秀才出状元归“平地一声雷”速发之宅。

震巽离坎灶：均大吉大利

坤艮灶：小儿难养，老母短寿

乾兑灶：克男伤女，家败人亡，筋骨疼痛

第八章 八宅配八卦

门，主灶互配，三者回环

一暑为天：乾门乾灶，产业兴，家富有，但二公同室伤妻克子，重娶妻妾，长房子孙不利。

断：纯阳先吉后凶，断主伤妻丧女，有阳无阴好孤独，兄弟同居缺子。

二天风妒：乾灶配巽门，长妇产亡，心腿疼痛，损人伤畜，妇女短寿。

断：妒卦女人苦死，老公宠妾淫生，妇女淫邪又生疯，冰消互解准定。

三天山遁：乾灶配艮门，功名显达，田产丰益，父慈子孝，阳胜阴衰，女人夭寿，久则乏子。

四天地否：乾灶配坤门，阴阳正配，产业丰盛，人丁兴旺，逢己酉丑年应瑞。

断：武曲金星号延年，乾坤正位开笑颜，双双父母喜吉庆，个个儿女好英贤。

五风地观：巽灶配坤门，主伤老母，长妇难产，伤丁破财，官司口舌是非。

断：观卦疯邪噎病，长招鬼魂心疼，尊卑不睦病来攻，缺子阳衰阴盛。

六山地剥：艮灶配坤门，阳土，阴土积成山。少男老母欢悦，家业兴降，久则脾虚不食，腹疼。

断：剥卦积成山，少子投母怀，钱财广进来，偏心少子多爱。

七火地晋：离灶配坤门，母女同居，男子短寿，小儿难养，妇人夭亡，年久缺子。

断：晋卦阴人积财，伤阳死妻重娶。宅内阴胜子孙稀，终久外姓继承。

八火天大有：离灶配乾门，伤老公损中女，火盗是非，自缢投河，败财绝子。

断：大有中女血产，噎食败家亡人，火盗机侵见灾殃，长幼疾病生疮。

一坎为水：坎灶配灶门，初年顺利，女人寿短。

断：纯坎九年利，骄傲属中男，落水多淫荡，伤妻子孙难。

二水泽节：坎灶配兑门，主伤中男少女

断：节卦互魔生，财散损人丁，绝子并贼盗，遗精，吐血，难停。

三水雷屯：坎灶配震门，初年生三子，家和万事兴，久则女人短寿，人丁不旺。

断：纯阳财旺子不兴，初年万事均兴隆，年久女人皆短寿，不旺人丁福不成。

四水火既济：坎灶配离门，富贵双全，人丁大旺，久则女中短寿，心疼，目疾。

断：即济有成无败，祇愁双目生灾，天生改配套家财，男女福寿无害。

五泽火革：兑灶配离门，先伤幼妇次伤男，贼盗官非子女艰，头痛眼红梦不寐，劳嗽，吐红产亦难。

断：革卦官灾横祸，血光噎食伤身，女人娼狂，灭儿孙，可怜一门绝尽。

六雷火丰：震灶配离门，田产进益，人才清秀。

断：钱财如云来相聚，卦诣恩同雨露深，终使无心求富贵，怎耐富贵寻上门。

七地火明夷：坤灶配离门，纯阴伤男，缺财损丁，血病。

断：明夷主人不利，义子阳人命乖，女人宅内乱家财，地火凶星速败。

八地水师：坤坎配坎门，中男，老母夭亡，经滞肾虚，聋哑，小儿难养。

断：师卦伤男女，养子多投军，心疼瘫痪病缠身，年年人伤畜损。

一艮为山：艮灶配艮门，小儿难养，妇女短寿。

断：纯艮钱财进益，外姓义子同承，阳胜阴衰亦不宜，女人疾病不利。

二山火贲：艮灶离门，先损中男，次伤中女。

断：贲卦人离财散，女名他乡臭扬，八年之内死逃亡，尊卑上下不当。

三山天大畜：艮灶配乾门，初年吉利，久则伤妻克子。

断：大畜，阳胜阴衰，父子和顺相生，此宅福德子孙兴，久后女人小口疾病。

四山泽损：艮灶配兑门，阴阳正配，富贵双全，人财两旺。

断：少男少女配成双，和气迎门喜气扬，忠义贤良原有素，温夸五谷粮满仓。

五火泽睽：离灶配兑门，男人短寿，田产败退，寡妇专权，伤财缺子。

断：睽卦妻妾伤损，人生痼疾之灾，绝子女胥进门来，伤人损畜财败。

六天泽履：乾灶配兑门，钱财进益，孙孝孙贤，重妻宠妾。

断：天泽豪强富贵，贪生五子荣华，伤妻宠妾定无差，因是翁配娇娃。

七风泽中孚：巽灶配兑门，男人短寿，绝子损财，伤残。

断：中孚产病血蛊，疯狂淫乱相侵，孤阴无阳应凶临，家财产业荡尽。

八风山渐：巽灶配艮门，人财两绝，女人持家。

断：渐卦游子逃走，疯狂腹疼蛊灾，小儿难养损家财，颠三倒四败坏。

一震为雷：震灶震门，初吉利求名，女人夭亡，小儿难养，出愚顽之人。

断：二木成林貌美，亦玉财帛兴隆，多发钱财多蹭蹬，女人常常疾病。

二雷地予：震灶配坤门，先伤老母次及长门，主面黄体瘦，噎食气蛊，官司口舌，田产败退。

断：豫卦家财耗散，女人疾病猖狂，主人老母见阎王，骨肉仇隙参商。

三雷水解：震灶配坎门，家和财旺，初吉，久则子孙稀少，损女人。

断：解卦后婆作配，钱财六畜享通，发长发少子孙荣，女人病伤不幸。

四雷风恒：震灶配巽门，阴阳正配，利科甲，富贵双全。

断：茂兮二木成林，年月日时具新，官封紫浩受恩荣，位列朝班有定。

五地风升：坤灶配巽门，伤老母，婆媳不和，孤寡绝子，贼由东南而入，破财招祸。

断：升卦阴气太胜，邪魔入宅应凶，一门寡妇闹烘烘，此宅家神不宁。

六水风井，坎灶配巽门，田财丰盛，利科甲子孝孙贤，六畜兴旺。

断：坎水到巽宫，子孙甚兴降，田蚕多进益，富贵旺人丁。

七泽风大过；兑灶配巽门，损男伤妇，己酉丑年应凶，绝寡。

断：大过家中难过，伤人一子难留，六畜损伤无尽休，总然明师难救。

八泽雷随：兑灶配震门，人财两绝，孤儿寡母，女人持家。

断：随伤长男长女，官司病人死亡，日后乏子好悲伤宅气大凶不祥。

一巽为风：巽灶巽门，男人短寿，主疯狂，财丁寡居。

断：风卦纯阴不利，伤夫克子难当，喘嗽麻木又疯狂，孤寡零丁异样。

二风天小畜：巽灶配乾门，主伤长妇长女，人财两败，筋骨疼痛，嘴歪目斜。

断：小畜对人不利，夭死荡产亡家，重娶妻妾甚堪嗟，终须零落孤寡。

三风火家人：巽灶配离门，无生育之道，初吉，后绝子寡居。

断：家人田蚕盛旺，持家妇女有方，此灶缺子少儿郎，须防女人怪样。

四风雷益：巽灶配震门，人财两旺，富贵双全，亥卯未年应吉，千祥云集。

断：风雷二林得成林，夫妻恩情恩义深，添丁发福多兴旺，宜业成家更称心。

五天雷无妄：乾灶配震门，父子不和，伤长子长孙，老公嗽死，子女不存。

断：无妄纯阳伤阴，长子受克难存，邪魔横事定来侵，破财伤人心真。

六火雷噬嗑：离灶配震门，招财进宝，利科甲出文人秀士。

断：子弟英雄列相公，总因修灶吉星，库存金存银千百贯，原来木火通明。

七山雷颐：艮灶震门，小口不利，克妻克子，寡居穷苦。

断：颐卦家室难保，筑墙观参细商，黄脾噎食人多亡，财产绝子非常。

八山风蛊：艮灶巽门，伤夫克子，寡妇持家，先绝三门。

断：蛊卦小儿难养，女人黄瘦刑伤，绝子败家人遭殃，飞祸从天横降。

一离为火，离灶，离门，克夫克子，寡妇持家，蛊光心疼。

断：纯阴久后绝子，女婿内乱非宜，女人管家病不离，上下尊卑无义。

二火山旅，离灶配艮门，妇人撑家，经脉不调，小儿夭死，男人惧内。

断：旅卦夫妇不和，子孙难养成丁，人口财损畜不兴，孤儿寡母准定。

三火风鼎，离灶配巽门，田产丰厚，子孙不利。

断：鼎卦纯阴初利，久居子息最难。六畜兴旺走庄田，抱养义子受产。

四火水未济：离灶配坎门，阴阳正配，丰衣足食，子孙满堂，年久克妻，心疼目疾。

断：未济阴阳得道，家业财物多增，年久妻宫受克刑，心疼眼目多病。

五山水蒙：艮灶配坎门，主伤中男，小口不利，女人短寿，人命官司，子孙忤逆。

断：蒙伤小口中男，落水自溢身亡。家不和顺子乖张，鬼哭狼嚎异样。

六风水涣：巽灶配坎门，子孝孙贤，儿女满堂，丰衣足食，福寿双全。

断：贪狼原宜得位，五子登科可喜，人财两旺定无疑，福寿双全不替。

七天水讼：乾灶配坎门，家财消散，中男不利，损六畜，小儿难养。

断：讼卦伤阴多病男，女人荒淫子不全，父子不和两分离，急急补修会安然。

八天火同人：乾灶配离门，老翁嗽死，中女产亡，孤寡败绝，小儿损伤。

断：同人老翁嗽死，崩胎伤儿投军，家瘟瘦黄凶死丧，人口败绝异样。

一坤为地：坤灶配坤门，丰家足食多女，少男老母持家一家寡妇，绝子。

断：纯坤家财兴旺，牛羊田蚕成收，家中平稳度春秋，怎奈无儿绝后。

二地雷复：坤灶配震门，赌博贪玩破家财，老母人死财散，克子绝后。

断：复伤老母阴人，田蚕五谷不收，小儿六畜必有忧，可怜尽伤人口。

三地泽临：坤火配兑门，妇人当家，伤夫克子，初发久则不利。

断：临卦诸事皆吉，纯阴并无参差。只秋尽盍且由他，敢断男夭女寡。

四地天泰，坤灶配乾门，财旺人秀，大吉。

断：坤修乾卦主昌荣，孝义和同夫妇良，灶遇吉星勿改造，满门吉庆福无疆。

五雷天大壮：震灶配乾门，伤长子长孙，火盗官司，筋骨疼痛。

断：大壮子孙忤逆，小儿六畜不安，长子老公祸连绵，牛羊六畜有限。

六泽天快：兑灶乾门，人财两旺，出文人秀士，宠妾当家，偏爱少妇。

断：快卦财旺发福，老翁少妇同床，人丁茂盛家业昌，却主宠妾欺长。

七水天需：坎灶配乾门，老公精竭而死。

断：需卦难养小口，子孙忤逆愚顽，男嫠女寡女孤独，伤阴疾病不利。

八水地比：坎灶配坤门，主伤中男。

断：比卦狂淫胎漏，溢刃水溺伤人，破财祸患紧临身，仅可一子看门。

一兑为泽：兑灶配兑门，子孙稀少，发小伤大，少妇专权，搅家不宁，心胃病。

断：兑卦大发钱财，怎奈有阴无阳，此宅无丁振家帮，阴人内乱执掌。

二泽水困，兑灶配坎门，主伤少女中男，人口衰败，男人水肿，遗精，吐血心疼。

断：困卦损人丁，散财横事生疾病，时有官司贼盗，行凶！

三泽地萃：兑灶配坤门，老母当家，财旺子稀。

断：萃卦发财子晚，必然阴人当家。阴胜阳衰不可夸，修补方成全卦。

四泽山咸：兑灶配艮门，夫妇和顺富贵双全人财两旺。

断：此宅相配正姻缘夫妇和顺美少年女慕贞节兹而善少年郎才忠又贤。

五水山蹇，坎灶配艮门，中男病死，小儿夭亡。

断：蹇卦隔噎黄肿，疾聋暗哑疯狂，邪魔鬼怪闹嚷嚷，家财人亡飘荡。

六地山谦：坤灶配艮门，积财聚宝少盛中衰。

断：院出书声利科甲，三五之年能发家，母见幼子个个爱，老母病死苦了他。

七雷山小过：震灶配艮门，克少男绝三门，兄弟不和，闭经难产，暗昧丑声逃淫。

断：小过痨疾病发，阴人小口大灾，八年之内败家财，多为贼盗作怪。

八雷汉归妹：震灶配兑门，人财不利，连伤四人。

断：归妹横祸绝嗣，从口六畜不安，身缢伤身凄惨死，离家别乡难克。

